

平成 27 年度
柏市公共施設等総合管理計画
「施設白書編」



平成 28 年 3 月



第1章 はじめに

1-1 背景

本市は、昭和29年の市制施行当初5万人弱の人口でしたが、昭和32年・39年に入居が開始された光ケ丘団地・豊四季台団地の造成、昭和44年に施行された「都市再開発法」第1号に指定された柏駅前再開発事業の開始、また、平成17年の沼南町との合併による市域の拡大およびつくばエクスプレスの開業などにより、首都圏の主要なベッドタウンとして着実な発展を遂げ、市制施行後60余年が経過した現在では、40万人を超えるまでに至りました。このような人口増加と併せて、市の賑わいも形成されています。

しかし、未来を見据えると、少子高齢化と人口減少が加速していく時代が到来しつつあり、人口も経済も“右肩上がり”の時代における拡大基調を前提としたまちづくりの考え方を一つ一つ見直さなければならぬ時期にあります。

公共施設等においても、柏市では高度経済成長期から昭和50年代に整備されたものが多く、それ以前に整備されたものも含め、今後は、一定期間に大規模改修や建替えが集中することが想定されます。さらには、少子高齢化が一層進み、人口全体に対する高齢人口の割合が上昇する一方で、生産年齢人口と年少人口の割合が低下することから、将来的な財源の不足や余剰施設の増加が想定されます。限られた経営資源の中で、公共施設等によるサービスを将来にわたり持続的に提供するためには、財政状況や社会情勢の変化を考慮しながら、公共施設等の全体を適正に管理していく必要があります。

本市では、公共施設等を市民の貴重な資産と捉え、市民と問題意識を共有し、市民とともに将来の公共施設等のあり方を検討してまいります。

1-2 目的

上記の背景を踏まえ、柏市第五次総合計画では、「公共施設等の最適化」を施策として掲げ、「公共施設等マネジメントの推進」に重点的に取り組むこととしています。柏市公共施設等総合管理計画「施設白書編」は、その取組の出発点となるものであり、次の目的により策定するものです。今後、柏市では、本書で明らかとなった課題を解決するため、全庁的な視点で将来の公共施設等の望ましいあり方を検討していきます。

(目的)

- ・ 今後、市民とともに公共施設等のあり方を検討していくにあたり、公共施設等の設置目的や利用実態、コストなどの現状を分かりやすく「見える化」し、広く市民に知っていただく資料とすること。
- ・ 柏市公共施設等総合管理計画「基本方針編」を策定するにあたり、現状を把握する資料として活用すること。

なお、柏市では、公共施設等の総合かつ計画的な管理に関する基本的な考え方をまとめ、平成28年度に柏市公共施設等総合管理計画「基本方針編」を策定する予定です。

3-3 01 スポーツ施設

(1) 配置状況

- ・スポーツ施設は、屋内施設が5施設、屋外施設が12施設あり、体育館、運動場、市民プール、庭球場およびその他に分類されます。
- ・各種スポーツ施設は、健全な体育を普及・振興し、市民の健康増進や体力づくりを図るとともに、スポーツやレクリエーションなどを通じた地域親睦の活動拠点として設置されました。

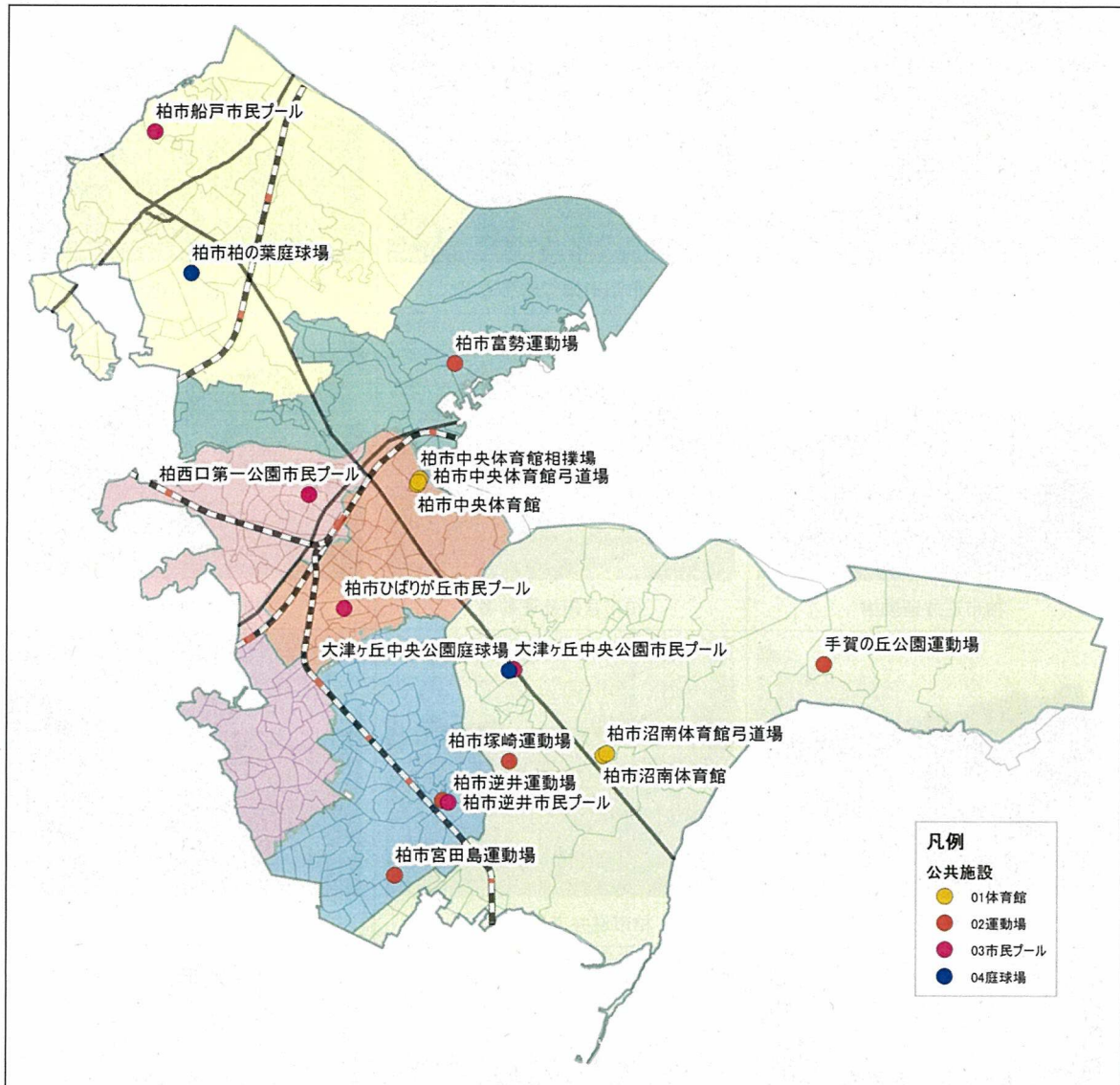


図 3-30 スポーツ施設の配置状況

写真 3-8 各施設の写真（スポーツ施設）



柏市柏の葉庭球場



大津ヶ丘中央公園庭球場

(2) 経過年数

① スポーツ施設（屋内）

- ・スポーツ施設（屋内）の平均経過年数は、23.9年です。経過年数30年以上の建物が全体の48.4%を占めています。
- ・その中でも、柏市中央体育館が特に古く、約38年が経過しています。

表 3-42 スポーツ施設（屋内）の経過年数

No.	施設名称	敷地面積 (㎡)	延床面積 (㎡)	経過年数 (年)	備考
1	柏市中央体育館	18,892	6,490	37.6	避難所
2	柏市中央体育館相撲場	561	369	22.8	
3	柏市中央体育館弓道場	1,170	357	25.9	
4	柏市沼南体育館	32,133	6,005	20.6	
5	柏市沼南体育館弓道場	187	187	12.8	
	平均	10,589	2,681	23.9	
	合計	52,943	13,407	-	

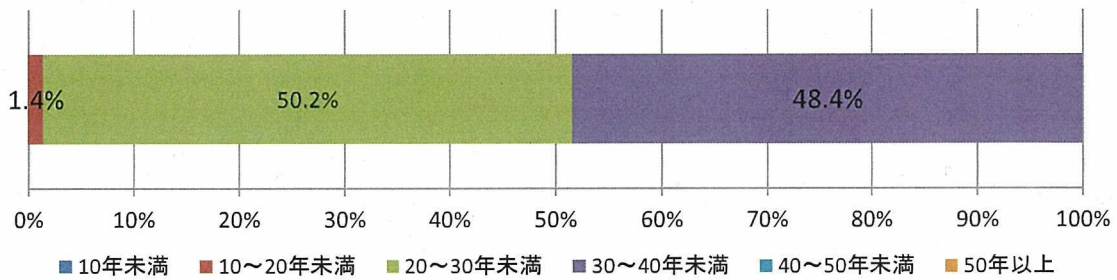


図 3-31 スポーツ施設（屋内）の経過年数別延床面積構成比

② スポーツ施設（屋外）

・スポーツ施設（屋外）の平均経過年数は26.8年です。そのうちプールは、経過年数が概ね30年以上となっており、比較的古い建物で構成されています。

表 3-43 スポーツ施設（屋外）の経過年数

No.	施設名称	敷地面積 (㎡)	経過年数 (年)	備考
1	柏市富勢運動場	71,033	22.6	指定避難場所、ヘリコプター臨時離着場
2	柏市逆井運動場	37,390	16.8	
3	柏市宮田島運動場	15,618	20.1	
4	柏市塚崎運動場	29,945	29.1	
5	手賀の丘公園運動場	17,154	28.0	ヘリコプター臨時離着場
6	柏市柏の葉庭球場	31,640	23.0	
7	大津ヶ丘中央公園庭球場	8,480	11.0	
8	柏市逆井市民プール	2,765	30.7	
9	柏市船戸市民プール	9,115	32.2	
10	柏市ひばりが丘市民プール	5,787	46.7	
11	柏西口第一公園市民プール	2,243	24.8	
12	大津ヶ丘中央公園市民プール	1,730	37.0	
	平均	19,408	26.8	
	合計	232,900	-	

(3) 利用状況

① スポーツ施設（屋内）

- ・屋内スポーツ施設の総利用者数は、年間 38 万人前後で推移しています。その中で、柏市中央体育館と柏市沼南体育館の利用者（アリーナ、柔剣道場など）が多く、年間各 17～18 万人の利用者がいます。
- ・一方で、柏市中央体育館相撲場や柏市沼南体育館弓道場のように、利用者数が 5 千人に満たない施設もあり、施設間で大きな差が見られます。
- ・延床面積・開館日あたり平均利用者数は、7.2 人/日・100 m²です。柏市中央体育館弓道場が最も多く、続いて柏市沼南体育館、柏市中央体育館となっています。
- ・貸出箇所別の利用状況（貸切利用）について、平均利用率は 29.3%です。アリーナや剣道場の利用率が高いのに対し、弓道場や幼児体育室、相撲場の利用率が約 20%以下と、貸出箇所の種類によっても大きな差がみられます。

表 3-44 スポーツ施設（屋内）の利用状況

No.	施設名称	敷地面積 (m ²)	延床面積 (m ²)	利用者数(人)				利用率(%)	延床面積・開館日あたり平均利用者数 (人/日・100m ²)
				平成24年度	平成25年度	平成26年度	3年平均		
1	柏市中央体育館	18,892	6,490	183,794	179,898	184,343	182,678	51.3%	8.1
2	柏市中央体育館相撲場	561	369	1,497	1,677	2,457	1,877	8.4%	1.5
3	柏市中央体育館弓道場	1,170	357	14,997	14,527	14,553	14,692	22.5%	11.8
4	柏市沼南体育館	32,133	6,005	174,693	184,813	171,536	177,014	60.1%	8.5
5	柏市沼南体育館弓道場	187	187	4,582	3,619	3,722	3,974	4.0%	6.1
	平均	10,589	2,681	75,913	76,907	75,322	76,047	29.3%	7.2
	合計	52,943	13,407	379,563	384,534	376,611	380,236	-	-

表 3-45 スポーツ施設（屋内）の貸出箇所別利用率

No.	施設名称	貸出箇所	利用率
1	柏市中央体育館	剣道場	79%
2	柏市中央体育館	アリーナ	76%
3	柏市中央体育館	柔道場	60%
4	柏市中央体育館	幼児体育室	12%
5	柏市中央体育館	小体育室	6%
6	柏市中央体育館相撲場	相撲場	8%
7	柏市中央体育館弓道場	弓道場	23%
8	柏市沼南体育館	アリーナ	80%
9	柏市沼南体育館	剣道場	57%
10	柏市沼南体育館	柔道場	37%
11	柏市沼南体育館	フットサル場	35%
12	柏市沼南体育館	大会議室	25%
13	柏市沼南体育館弓道場	弓道場	4%

② スポーツ施設（屋外）

- ・屋外施設の利用率は、柏市柏の葉庭球場や柏市逆井運動場など、庭球場の面数が多い施設が高くなっている一方で、柏市宮田島運動場や手賀の丘公園運動場は低くなっています。
- ・プールの利用者数は、敷地面積が最も広く、流水プールやスライダーがある柏市船戸市民プールが最も多く、次いでスライダー付の幼児プールがある柏市逆井市民プールが多くなっています。
- ・敷地面積・開館日あたり平均利用者数は、3.2人/日・100㎡です。プールでは、経過年数が約47年で最も古い柏市ひばりが丘市民プールが少なくなっています。

表 3-46 スポーツ施設（屋外）の利用状況

No.	施設名称	敷地面積 (㎡)	利用者数(人)				利用率(%)	敷地面積・開館日 あたり平均利用者 数(人/日・100㎡)
			平成 24年度	平成 25年度	平成 26年度	3年平均		
1	柏市富勢運動場	71,033	105,574	99,206	117,136	107,305	66.1%	0.4
2	柏市逆井運動場	37,390	69,437	73,321	76,920	73,226	76.1%	0.6
3	柏市宮田島運動場	15,618	19,872	21,960	25,055	22,296	33.2%	0.4
4	柏市塚崎運動場	29,945	31,102	33,370	42,857	35,776	45.8%	0.3
5	手賀の丘公園運動場	17,154	20,585	29,784	31,111	27,160	24.3%	0.4
6	柏市柏の葉庭球場	31,640	46,498	51,567	49,242	49,102	77.5%	0.4
7	大津ヶ丘中央公園庭球場	8,480	42,299	37,300	43,858	41,152	57.9%	1.3
8	柏市逆井市民プール	2,765	15,385	15,746	12,539	14,557	-	8.2
9	柏市船戸市民プール	9,115	50,227	54,266	43,089	49,194	-	8.8
10	柏市ひばりが丘市民プール	5,787	14,292	14,486	12,114	13,631	-	3.8
11	柏西口第一公園市民プール	2,243	14,292	9,539	8,407	10,746	-	7.8
12	大津ヶ丘中央公園市民プール	1,730	6,739	6,214	5,050	6,001	-	5.4
	平均	19,408	36,359	37,230	38,948	37,512	54.4%	3.2
	合計	232,900	436,302	446,759	467,378	450,146		

表 3-47 スポーツ施設（屋外）の貸出箇所別利用率（プール以外）

No.	施設名称	貸出箇所	利用率(%)
1	柏市富勢運動場	庭球場	76%
2	柏市富勢運動場	野球場	29%
3	柏市富勢運動場	多目的広場	25%
4	柏市逆井運動場	庭球場	81%
5	柏市逆井運動場	多目的	43%
6	柏市宮田島運動場	フットサル	35%
7	柏市宮田島運動場	野球場	33%
8	柏市塚崎運動場	庭球場	69%
9	柏市塚崎運動場	野球場	26%
10	柏市塚崎運動場	多目的	25%
11	手賀の丘公園運動場	庭球場	32%
12	手賀の丘公園運動場	野球・多目的	25%
13	手賀の丘公園運動場	ゲートボール場	3%
14	柏市柏の葉庭球場	庭球場	78%
15	大津ヶ丘中央公園庭球場	庭球場	65%
16	大津ヶ丘中央公園野球場	野球場	22%

表 3-48 スポーツ施設（屋外）の概要

施設名	開館日数 (3年間平均)	施設概要
柏市富勢運動場	347.7	野球場4面、テニスコート12面、多目的広場
柏市逆井運動場	347.3	多目的広場、自由広場、テニスコート10面、ゲートボール場
柏市宮田島運動場	347.3	野球場1面、フットサル場、ゲートボール場
柏市塚崎運動場	361.7	野球場1面、テニスコート2面、多目的広場
手賀の丘公園運動場	361.7	野球場1面、テニスコート6面、ゲートボール場2
柏市柏の葉庭球場	347.7	テニスコート8面
大津ヶ丘中央公園庭球場	361.7	野球場1面、テニスコート3面
柏市逆井市民プール	64.0	25mプール、幼児プール(スライダー付)
柏市船戸市民プール	61.7	流水プール、スライダー、幼児プール(スライダー付)
柏市ひばりが丘市民プール	61.7	50mプール、25mプール、幼児プール
柏西口第一公園市民プール	61.7	25mプール、幼児プールA・B
大津ヶ丘中央公園市民プール	64.0	25mプール、幼児プール

※プールの営業期間は、7月の第1日曜日～9月の第1日曜日まで。

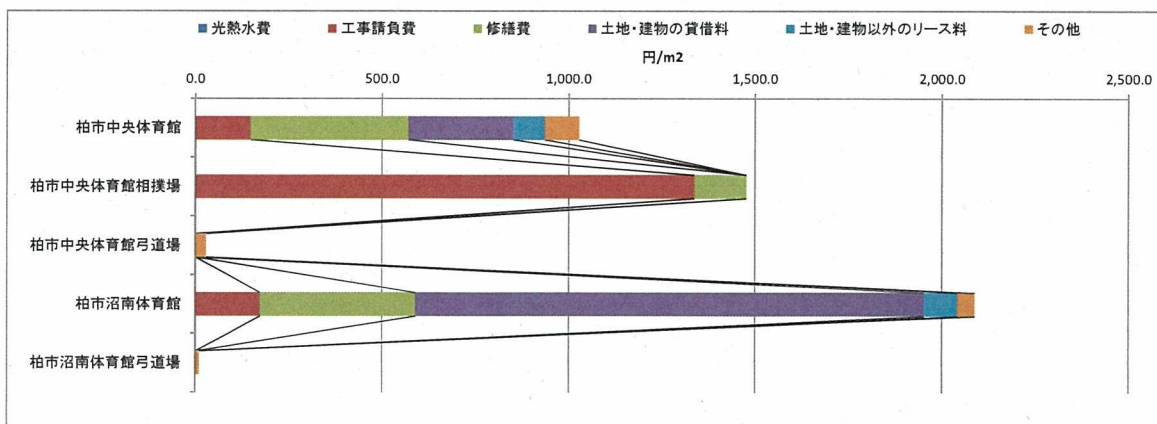
(4) コスト状況

① スポーツ施設（屋内）

- ・開館日あたりの市負担額は、柏市沼南体育館が最も多くなっています。
- ・延床面積あたり市負担額は、柏市沼南体育館が最も多く、次いで中央体育館相撲場となっています。
- ・利用者1人あたり市負担額は、柏市中央体育館相撲場が最も多くなっています。
- ・延床面積あたりの施設に係るコストをみると、柏市沼南体育館は土地賃借料が最も多く、柏市中央体育館相撲場は工事請負費が多くなっています。

表 3-49 スポーツ施設（屋内）のコスト状況

No.	施設名称	市の収支(平成24年度から平成26年度までの3か年の平均値)									
		支出					収入総額 (千円)⑥	市負担額 (千円)⑦ (⑤-⑥)	開館日あたりの市負担額 (円/日)⑧	延床面積あたりの市負担額 (円/m ²)⑨	利用者1人あたりの市負担額 (円/人)⑩
		施設に係るコスト (千円)①	事業運営に係るコスト (千円)②	人に係るコスト (千円)③	指定管理料 (千円)④	支出総額 (千円)⑤ (①+②+③+④)					
1	柏市中央体育館	6,677	0	0	8,168	14,845	41	14,804	42,582	2,281	81
2	柏市中央体育館相撲場	545	0	0	626	1,171	0	1,171	3,368	3,174	624
3	柏市中央体育館弓道場	11	0	0	287	298	0	298	857	834	20
4	柏市沼南体育館	12,535	0	0	9,081	21,616	152	21,464	61,797	3,575	121
5	柏市沼南体育館弓道場	2	0	0	176	178	0	178	511	949	45
	平均	3,954	0	0	3,668	7,622	39	7,583	21,823	2,163	178
	合計	19,770	0	0	18,338	38,108	193	37,915	109,115	-	-



※各施設で、指定管理料を別途支出しています。

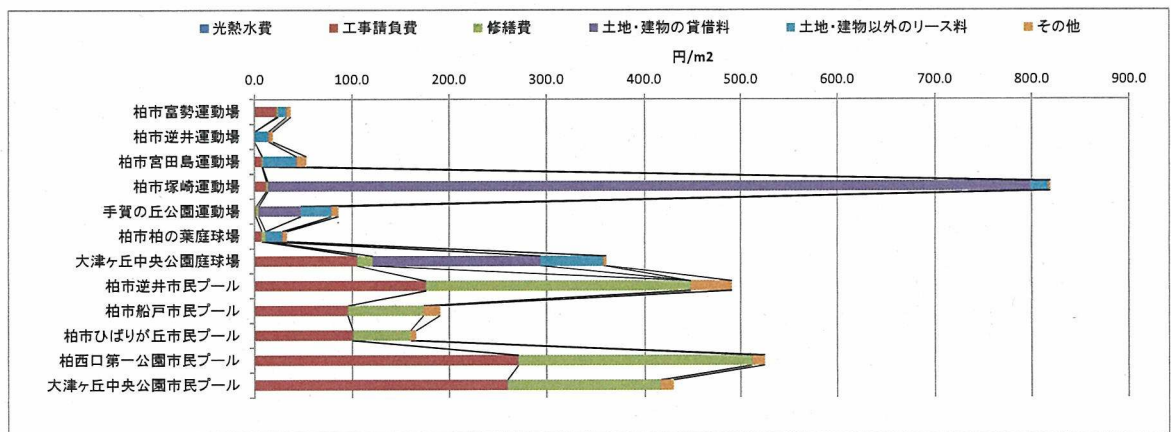
図 3-32 スポーツ施設（屋内）の延床面積あたり施設に係るコスト

② スポーツ施設（屋外）

- ・開館日あたりの市負担額は、柏市富勢運動場、柏市塚崎運動場および柏市船戸市民プールが多くなっています。
- ・敷地面積あたりの市負担額は、柏市塚崎運動場、柏西口第一公園市民プールおよび柏市逆井市民プールが多くなっています。敷地面積あたりの施設に係るコストをみると、柏市塚崎運動場では、土地賃借料の占める割合が高く、柏西口第一公園市民プールでは工事請負費が、柏市逆井市民プールでは修繕費が高くなっています。
- ・利用者1人あたり市負担額は、柏市塚崎運動場が最も高くなっています。

表 3-50 スポーツ施設（屋外）のコスト状況

No.	施設名称	市の収支(平成24年度から平成26年度までの3か年の平均値)									
		支出				収入総額 (千円)⑥	市負担額 (千円)⑦ (⑤-⑥)	開館日あ たりの市 負担額 (円/日) ⑧	敷地1㎡あ たりの市負 担額(円/ ㎡)⑨	利用者1人 あたりの市 負担額(円/ 人)⑩	
		施設に係 るコスト (千円)①	事業運営 に係るコ スト(千 円)②	人に係る コスト(千 円)③	指定管理 料(千円) ④						支出総額 (千円)⑤ (①+②+ ③+④)
1	柏市富勢運動場	2,655	0	0	37,336	39,991	31	39,960	114,939	563	372
2	柏市逆井運動場	704	0	0	19,686	20,390	25	20,364	58,631	545	278
3	柏市宮田島運動場	831	0	0	8,202	9,033	1	9,032	26,005	578	405
4	柏市塚崎運動場	24,524	0	0	15,695	40,219	1	40,217	111,200	1,343	1,124
5	手賀の丘公園運動場	1,480	0	0	8,998	10,477	19	10,458	28,917	610	385
6	柏市柏の葉庭球場	1,049	0	0	16,574	17,623	2	17,622	50,686	557	359
7	大津ヶ丘中央公園庭球場	3,062	0	0	4,499	7,560	3	7,558	20,897	891	184
8	柏市逆井市民プール	1,357	0	0	1,421	2,778	0	2,778	43,401	1,005	191
9	柏市船戸市民プール	1,740	0	0	4,785	6,525	2	6,523	105,778	716	133
10	柏市ひばりが丘市民プール	959	0	0	3,077	4,037	0	4,037	65,459	698	296
11	柏西口第一公園市民プール	1,178	0	0	1,199	2,377	3	2,374	38,497	1,058	221
12	大津ヶ丘中央公園市民プール	744	0	0	912	1,656	1	1,655	25,865	957	276
	平均	3,357	0	0	10,199	13,556	7	13,548	57,523	793	352
	合計	40,282	0	0	122,384	162,666	88	162,579	690,274	-	-



※各施設で、指定管理料を別途支出しています。

図 3-33 スポーツ施設（屋外）の敷地面積あたり施設に係るコスト

(5) 施設現況のまとめ

① スポーツ施設（屋内）

- ・ 柏市中央体育館と柏市沼南体育館は、供給面（ソフト）は良好ですが、柏市中央体育館は品質面（ハード）が低く、柏市沼南体育館は財務面（ソフト）が低いと言えます。
- ・ 柏市沼南体育館弓道場は、供給面（ソフト）が低いですが、財務面（ソフト）でみると効率的に運営されています。
- ・ 柏市中央体育館相撲場は、供給面（ソフト）および財務面（ソフト）ともに低いと言えます。

表 3-51 スポーツ施設（屋内）の品質面（ハード）の分析

No.	施設名称	延床面積 (m ²)	品質		品質 (ハード) 平均偏差値
			経過年数 (年)	偏差値	
1	柏市中央体育館	6,490	37.6	39.6	39.6
2	柏市中央体育館相撲場	369	22.8	51.8	51.8
3	柏市中央体育館弓道場	357	25.9	49.3	49.3
4	柏市沼南体育館	6,005	20.6	53.7	53.7
5	柏市沼南体育館弓道場	187	12.8	60.0	60.0
	平均	2,681	23.9	50.9	50.9
	合計	13,407	-	-	-

表 3-52 スポーツ施設（屋内）の供給面（ソフト）の分析

No.	施設名称	延床面積 (m ²)	供給						供給 (ソフト) 平均偏差値
			開館日あたり平均利用者数 (人/日)	偏差値	延床面積・開館日あたり平均利用者数 (人/日・100m ²)	偏差値	平均利用率 (%)	偏差値	
1	柏市中央体育館	6,490	525.4	61.2	8.1	52.4	51.3%	58.7	57.4
2	柏市中央体育館相撲場	369	5.4	42.2	1.5	34.9	8.4%	41.8	39.6
3	柏市中央体育館弓道場	357	42.3	43.5	11.8	62.2	22.5%	47.3	51.0
4	柏市沼南体育館	6,005	509.6	60.6	8.5	53.4	60.1%	62.2	58.7
5	柏市沼南体育館弓道場	187	11.4	42.4	6.1	47.2	4.0%	40.0	43.2
	平均	2,681	218.8	50.0	7.2	50.0	29.3%	50.0	50.0
	合計	13,407	-	-	-	-	-	-	-

表 3-53 スポーツ施設（屋内）の財務面（ソフト）の分析

No.	施設名称	財務						財務 (ソフト) 平均偏差値
		開館日あたり 市負担額 (円/日)	偏差値	利用者1人 あたりの市 負担額(円/ 人)	偏差値	延床面積あ たりの市負 担額(円/m ²)	偏差値	
1	柏市中央体育館	42,582	42.7	81	53.9	2,281	49.1	48.5
2	柏市中央体育館相撲場	3,368	56.5	624	32.3	3,174	41.9	43.6
3	柏市中央体育館弓道場	857	57.3	20	56.3	834	60.6	58.1
4	柏市沼南体育館	61,797	36.0	121	52.3	3,575	38.7	42.3
5	柏市沼南体育館弓道場	511	57.5	45	55.3	949	59.7	57.5
	平均	21,823	50.0	178	50.0	2,163	50.0	50.0
	合計	-	-	-	-	-	-	-

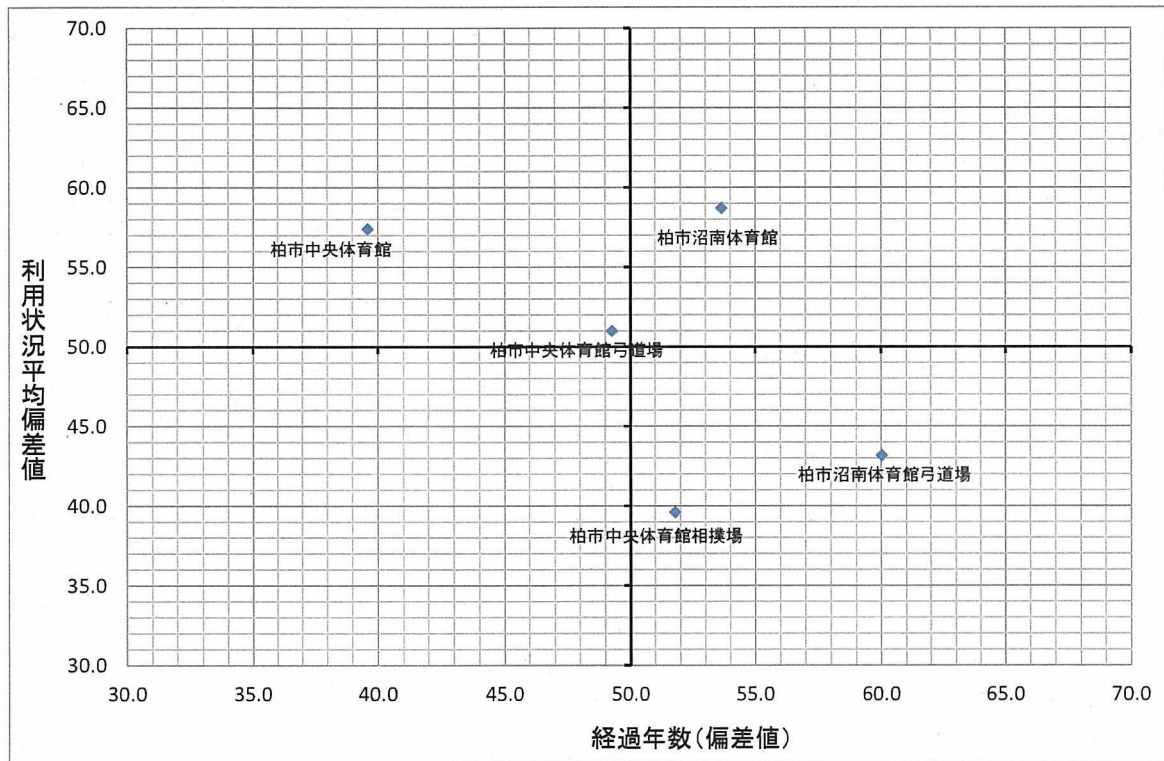


図 3-34 スポーツ施設（屋内）の品質面（ハード）・供給面（ソフト）の分析

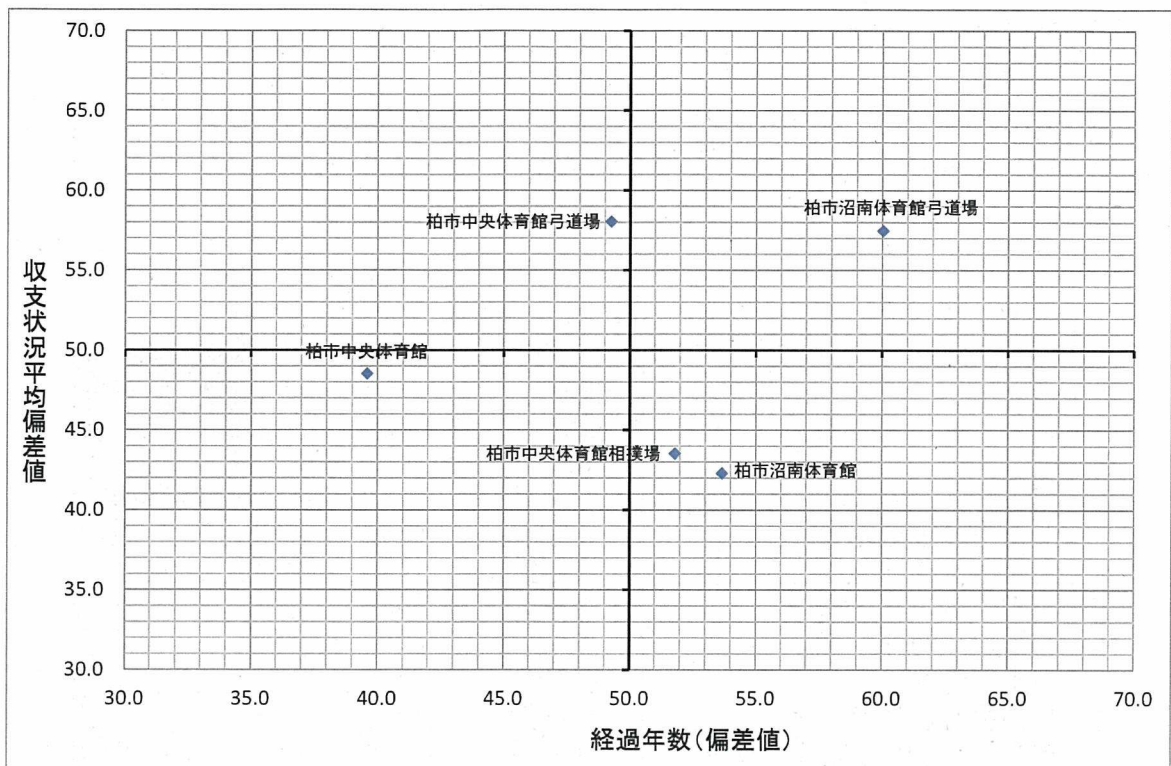


図 3-35 スポーツ施設（屋内）の品質面（ハード）・財務面（ソフト）の分析

② スポーツ施設（屋外）

- ・プール施設は、全体的に経過年数が古く、品質面（ハード）が低くなっています。
- ・手賀の丘公園運動場、柏市塚崎運動場および柏市宮田島運動場は、供給面（ソフト）が低いです。柏市塚崎運動場は、土地賃借料が多く、財務面（ソフト）が低くなっています。

表 3-54 スポーツ施設（屋外）の品質面（ハード）の分析

No.	施設名称	敷地面積 (㎡)	品質		品質 (ハード) 平均偏差値
			経過年数 (年)	偏差値	
1	柏市富勢運動場	71,033	22.6	52.0	52.0
2	柏市逆井運動場	37,390	16.8	56.8	56.8
3	柏市宮田島運動場	15,618	20.1	54.1	54.1
4	柏市塚崎運動場	29,945	29.1	46.7	46.7
5	手賀の丘公園運動場	17,154	28.0	47.5	47.5
6	柏市柏の葉庭球場	31,640	23.0	51.7	51.7
7	大津ヶ丘中央公園庭球場	8,480	11.0	61.5	61.5
8	柏市逆井市民プール	2,765	30.7	45.3	45.3
9	柏市船戸市民プール	9,115	32.2	44.1	44.1
10	柏市ひばりが丘市民プール	5,787	46.7	32.1	32.1
11	柏西口第一公園市民プール	2,243	24.8	50.2	50.2
12	大津ヶ丘中央公園市民プール	1,730	37.0	40.1	40.1
	平均	19,408	26.8	48.5	48.5
	合計	232,900	-	-	-

表 3-55 スポーツ施設（屋外）の供給面（ソフト）の分析

No.	施設名称	供給						供給 (ソフト) 平均偏差値
		開館日あたり 平均利用者数 (人/日)	偏差値	敷地面積・開館 日あたり平均利 用者数(人/日・ 100㎡)	偏差値	平均 利用率 (%)	偏差値	
1	柏市富勢運動場	308.6	54.9	0.4	42.1	66.1%	55.6	50.9
2	柏市逆井運動場	210.8	50.0	0.6	42.5	76.1%	60.5	51.0
3	柏市宮田島運動場	64.2	42.6	0.4	42.0	33.2%	39.8	41.5
4	柏市塚崎運動場	98.9	44.4	0.3	41.8	45.8%	45.9	44.0
5	手賀の丘公園運動場	75.1	43.2	0.4	42.1	24.3%	35.5	40.3
6	柏市柏の葉庭球場	141.2	46.5	0.4	42.1	77.5%	61.1	49.9
7	大津ヶ丘中央公園庭球場	113.8	45.1	1.3	44.7	57.9%	51.7	47.2
8	柏市逆井市民プール	227.4	50.8	8.2	64.6	-	-	57.7
9	柏市船戸市民プール	797.7	79.5	8.8	66.2	-	-	72.8
10	柏市ひばりが丘市民プール	221.0	50.5	3.8	51.9	-	-	51.2
11	柏西口第一公園市民プール	174.3	48.2	7.8	63.3	-	-	55.7
12	大津ヶ丘中央公園市民プール	93.8	44.1	5.4	56.5	-	-	50.3
	平均	210.6	50.0	3.2	50.0	54.4%	50.0	51.1
	合計	-	-	-	-	-	-	-

表 3-56 スポーツ施設（屋外）の財務面（ソフト）の分析

No.	施設名称	敷地面積 (㎡)	財務				財務 (ソフト) 平均偏差値		
			開館日あたりの市負担額 (円/日)	偏差値	利用者1人あたりの市負担額 (円/人)	偏差値		敷地1㎡あたりの市負担額 (円/㎡)	偏差値
1	柏市富勢運動場	71,033	114,939	33.5	372	49.2	563	59.0	47.2
2	柏市逆井運動場	37,390	58,631	49.7	278	52.9	545	59.7	54.1
3	柏市宮田島運動場	15,618	26,005	59.1	405	47.9	578	58.4	55.1
4	柏市塚崎運動場	29,945	111,200	34.6	1,124	20.1	1,343	28.5	27.7
5	手賀の丘公園運動場	17,154	28,917	58.2	385	48.7	610	57.2	54.7
6	柏市柏の葉庭球場	31,640	50,686	52.0	359	49.7	557	59.2	53.6
7	大津ヶ丘中央公園庭球場	8,480	20,897	60.5	184	56.5	891	46.2	54.4
8	柏市逆井市民プール	2,765	43,401	54.1	191	56.2	1,005	41.7	50.7
9	柏市船戸市民プール	9,115	105,778	36.1	133	58.5	716	53.0	49.2
10	柏市ひばりが丘市民プール	5,787	65,459	47.7	296	52.2	698	53.7	51.2
11	柏西口第一公園市民プール	2,243	38,497	55.5	221	55.1	1,058	39.6	50.1
12	大津ヶ丘中央公園市民プール	1,730	25,865	59.1	276	52.9	957	43.6	51.9
	平均	19,408	57,523	-	352	-	793	-	50.0
	合計	232,900	-	-	-	-	-	-	-

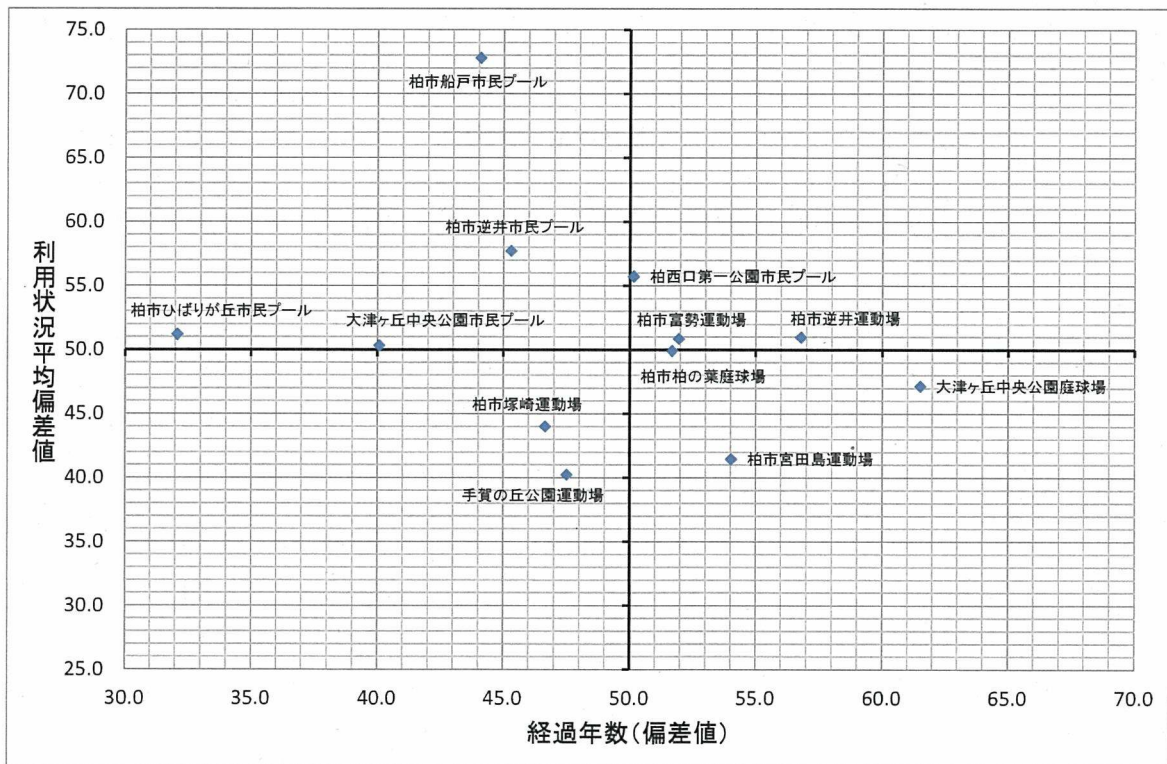


図 3-36 スポーツ施設（屋外）の品質面（ハード）・供給面（ソフト）の分析

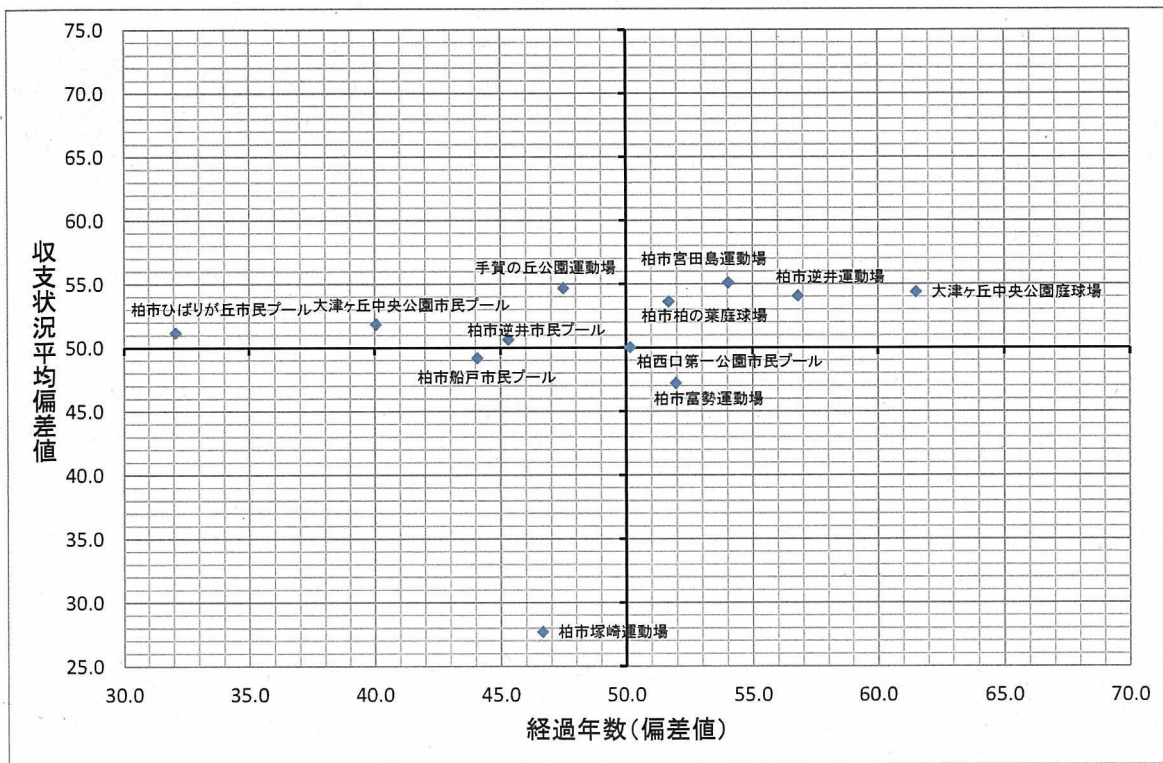


図 3-37 スポーツ施設（屋外）の品質面（ハード）・財務面（ソフト）の分析