

平成 28 年度 第 1 回 柏市地域公共交通活性化協議会

【公共交通網形成計画策定の背景】

内 容

- 1. 柏市の状況.....
- 1-1 人口等の状況.....
 - ① 人口・世帯の状況.....
 - ② 人口分布と市街地の状況.....
 - ③ 来訪者の状況.....
- 1-2 公共交通の状況.....
 - ① 運行の状況.....
 - ② 利用の状況.....
 - ③ 結節点の状況.....
 - ④ 道路交通の状況.....
 - ⑤ 財政負担の状況.....
- 2. 現状での課題と地域公共交通網形成計画の方向性（案）.....

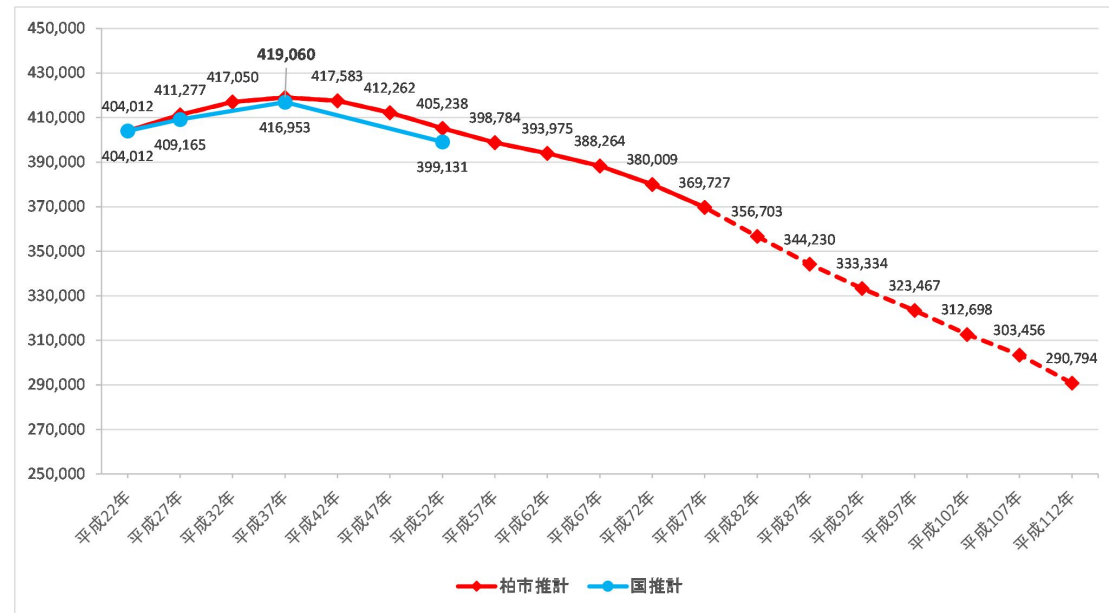
平成 28 年 8 月 9 日

1. 柏市の状況

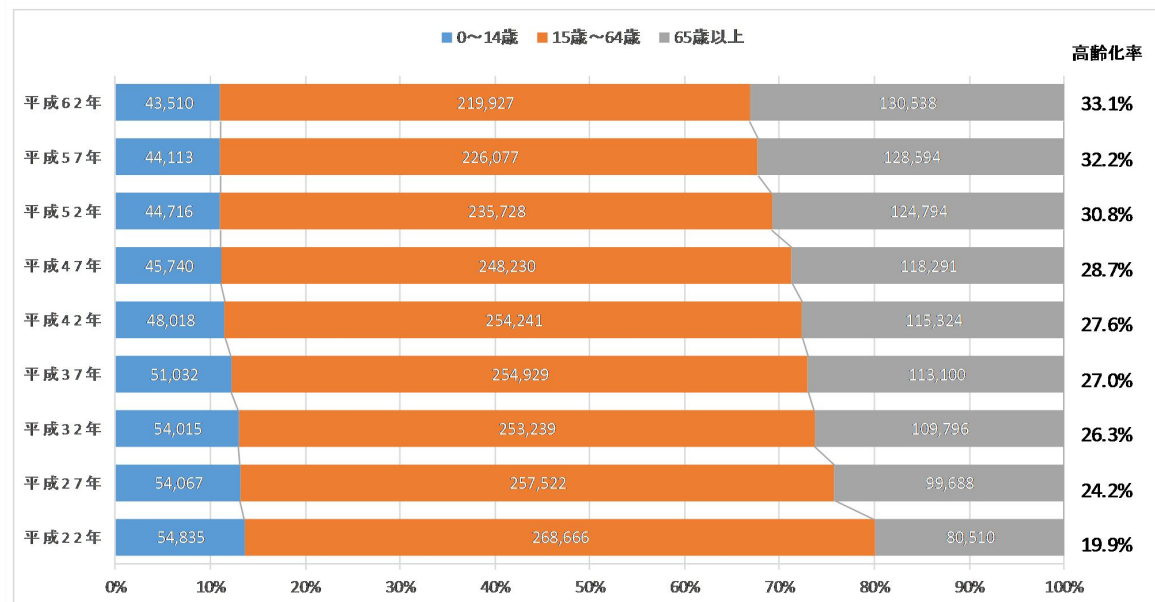
1-1 人口等の状況

① 人口・世帯の状況

- 柏市の人口は平成37年までは増加すると予測されているが、その後減少に転じ平成62年には現況より約2万人減少する見通しである。
- 年齢別の状況を見ると、65歳以上の高齢者の割合が年々増加し、平成22年と比較して平成62年には5万人程度増加し、高齢化率も33%となると予測されている。

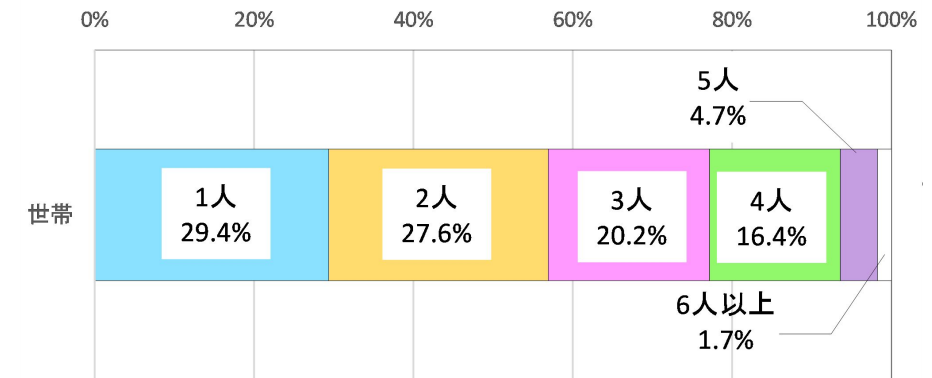


出典) 柏市第五次総合計画 (平成28年)
柏市の人口の見通し



出典) 柏市第五次総合計画 (平成28年)
年齢別の人口予測

- また世帯構成は、単身世帯が30%程度、2人以下の世帯が半数以上を占めている。
- 65歳以上の高齢者独居世帯は11.8%、高齢者のみの世帯は全世帯の23.2%存在している。



一般世帯の世帯人員別割合

出典) 平成22年度国勢調査

高齢世帯の状況 (平成27年10月時点)

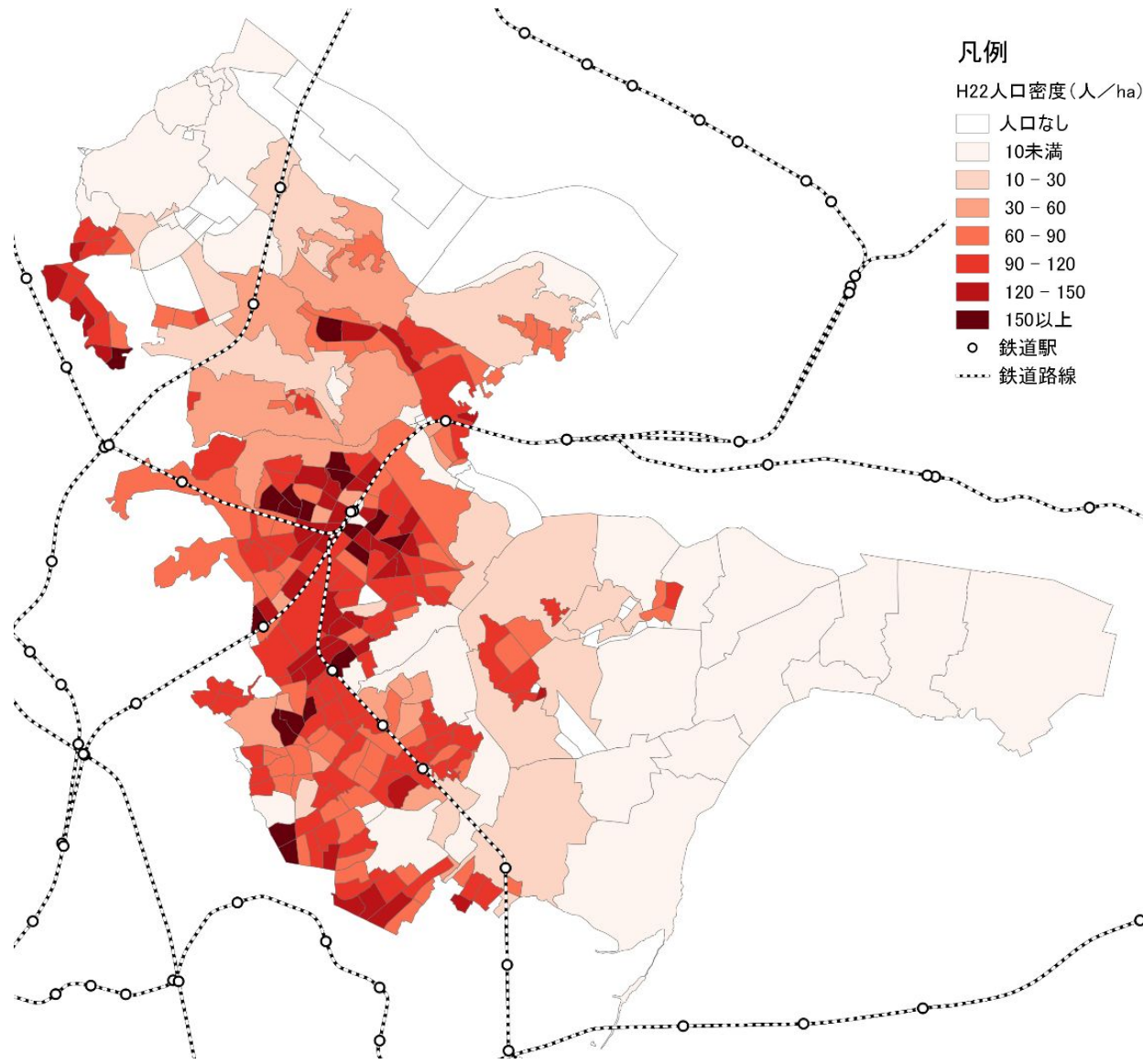
世帯状況	世帯数	全世帯に占める割合
65歳以上の高齢者独居世帯	20,968	11.8%
65歳以上の高齢者のみの世帯	41,368	23.2%

世帯総数: 178,267 世帯

出典) 庁内資料

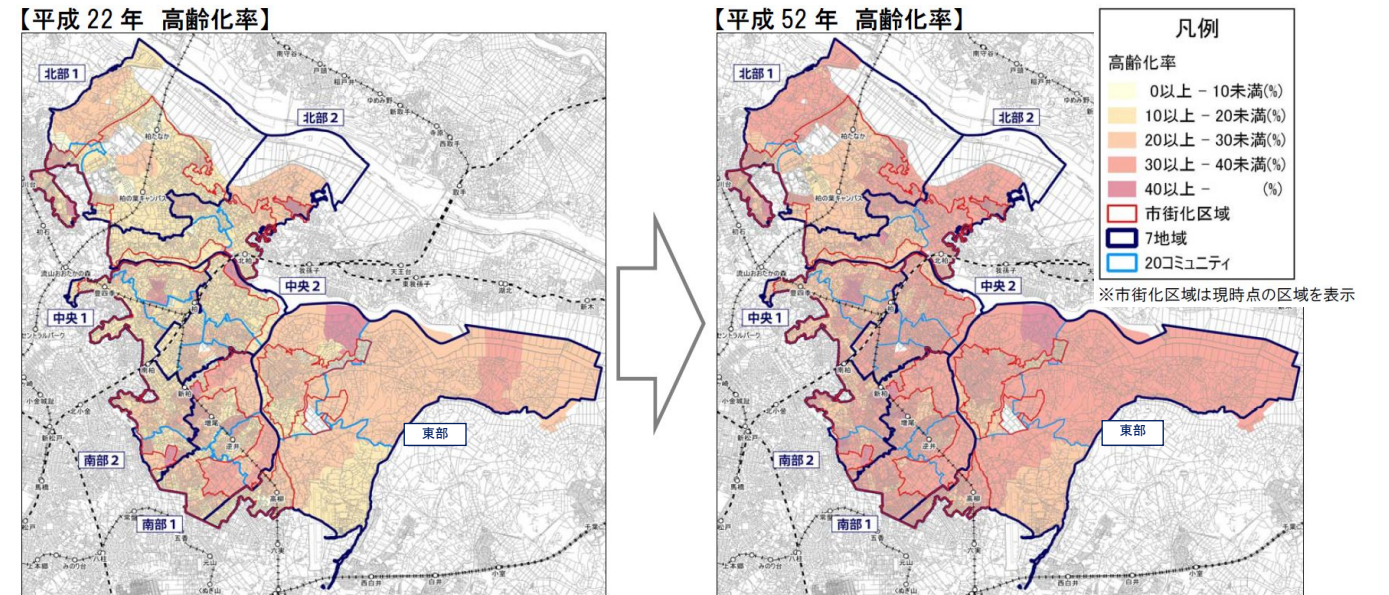
② 人口分布と市街地の状況

- 中央や南部では人口密度が高くなっているが、東部や北部では人口密度が低く 10 人/ha 以下の地域も多い。
- 将来の高齢化率をみると、特に東部において高齢化が進んでいることがわかる。平成 52 年には東部の大部分において、30%以上が 65 歳以上の高齢者となると予測されている。



柏市の地域別の人口

出典) H22 国勢調査より作成

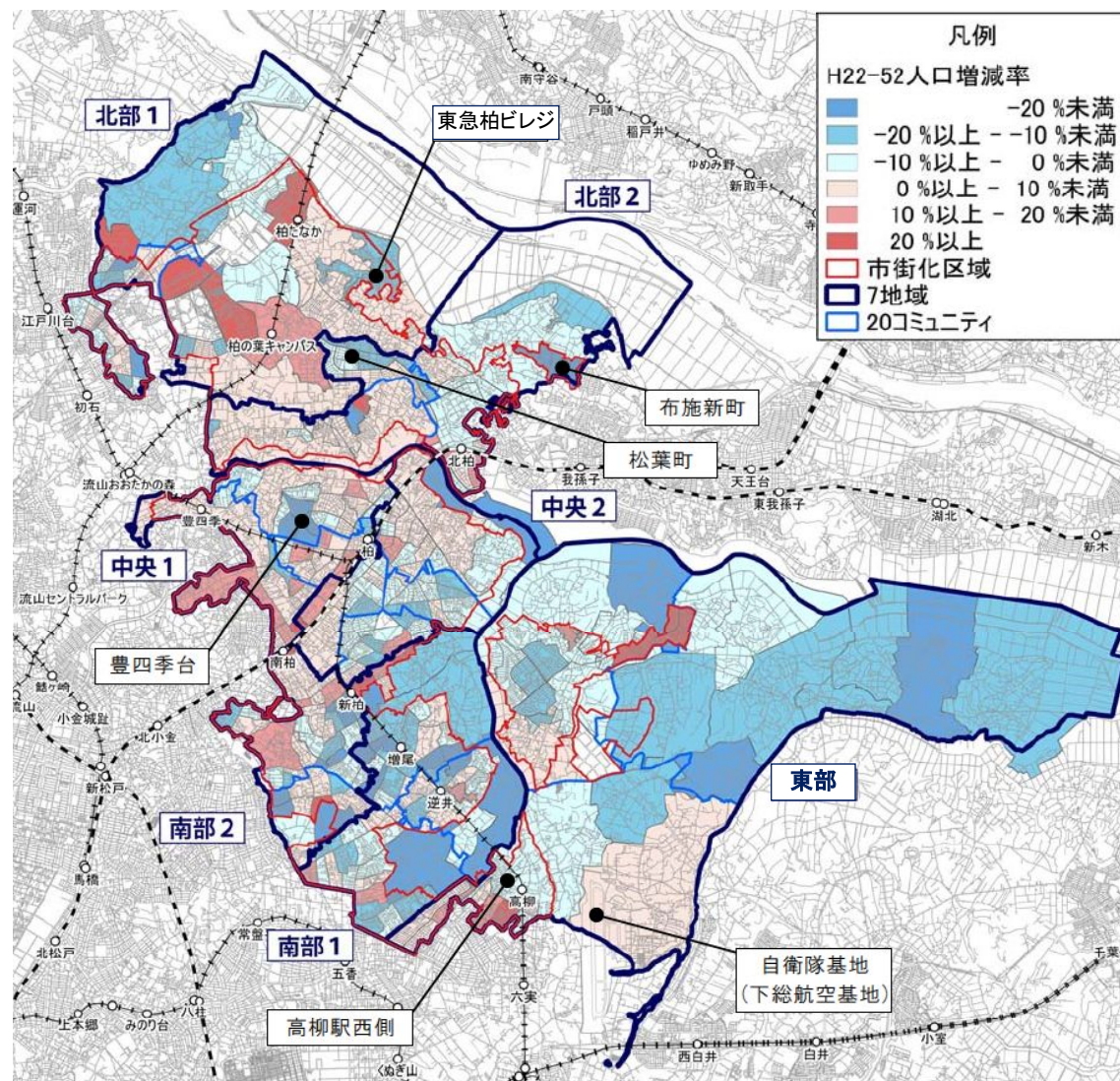


出典) 第1回 柏市立地適正化計画策定検討会議
高齢化率の変化 (H22→H52)

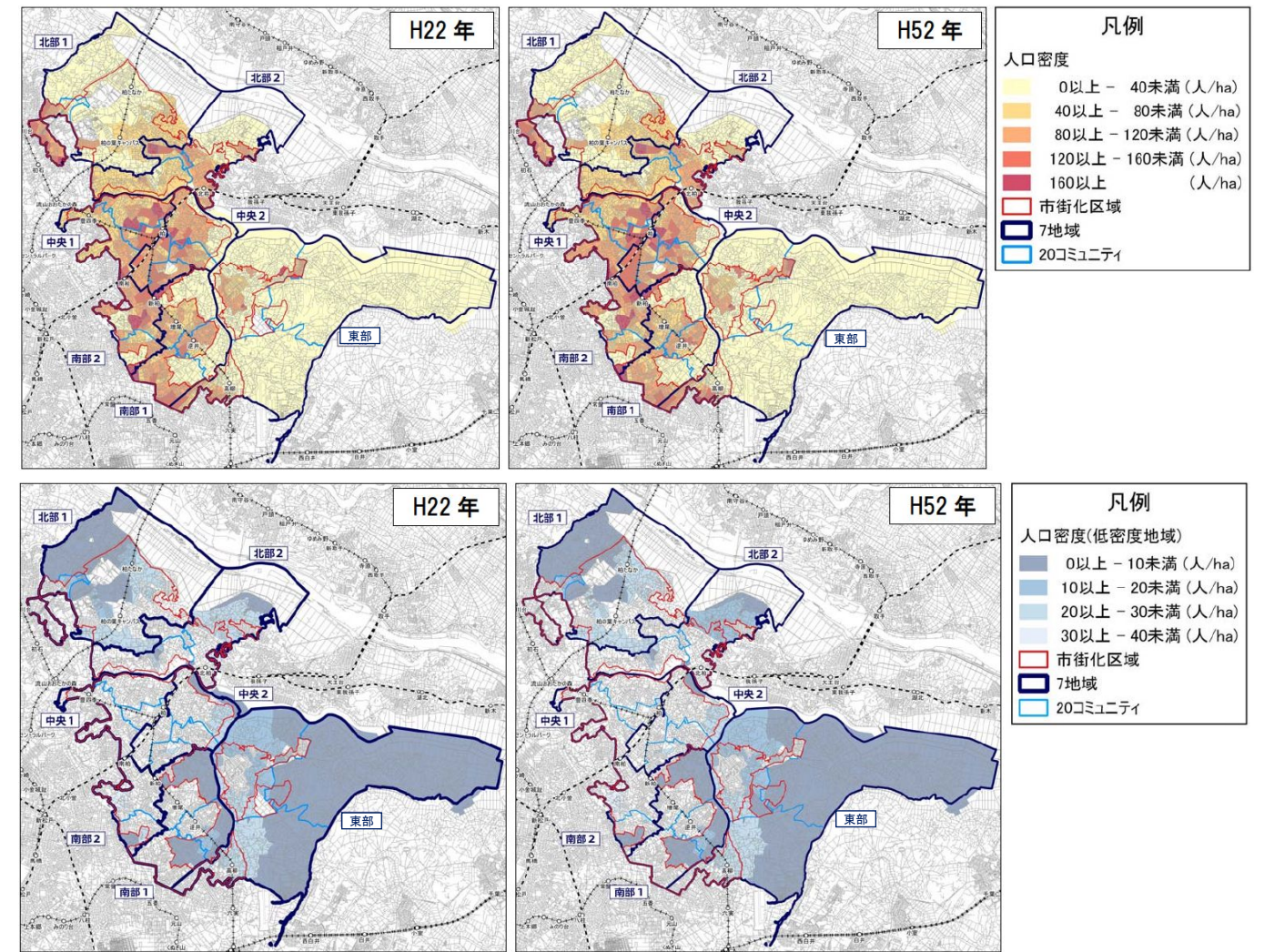
- DID 区域は昭和 45 年から平成 2 年の間に 3.6 倍に増加し DID 人口密度も低下しているが、その後は区域の大きな拡大はなく DID 人口密度は増加している。
- しかし、平成 22 年から平成 52 年の地区別人口増減状況を見ると、つくばエクスプレスの駅周辺において人口増加が予測されている一方で、東部や団地（豊四季台団地、東急柏ビレジ）等が立地している箇所では減少傾向がみられ、高齢化の状況等も考慮するとこの傾向は今後も顕著になると予測されている。
- 人口密度分布は、柏駅と南柏駅の間において、僅かながら増加の傾向があるものの全体的に大きな変化は見られない。

DID 区域面積と人口の状況

	S45	H2	H22
DID 人口	89,599 人	276,932 人	332,221 人
DID 面積	940ha	3,400ha	3,937ha
DID 人口密度	95 人/ha	81 人/ha	84 人/ha



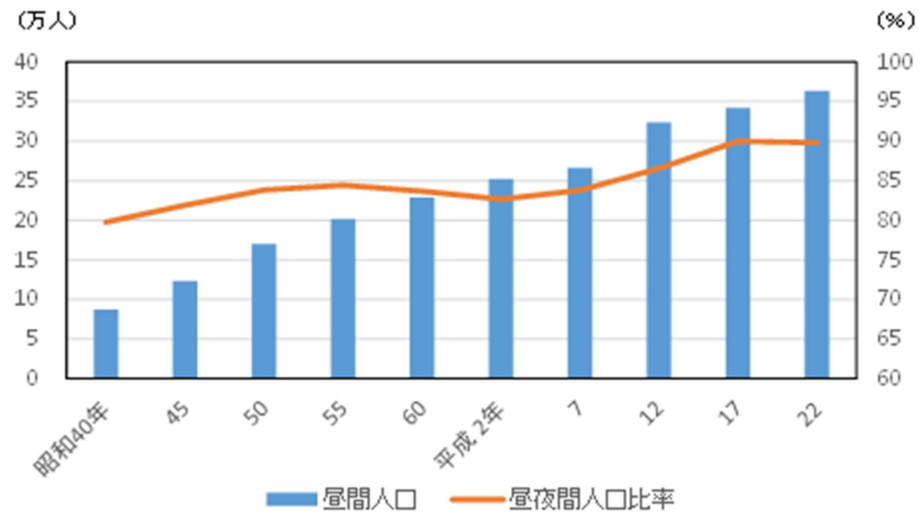
出典) 第1回 柏市立地適正化計画策定検討会議
平成 22 年から平成 52 年の地区別人口増減率



出典) 第1回 柏市立地適正化計画策定検討会議
平成 22 年から平成 52 年の人口密度分布 (上: 全体・下: 低密度地域)

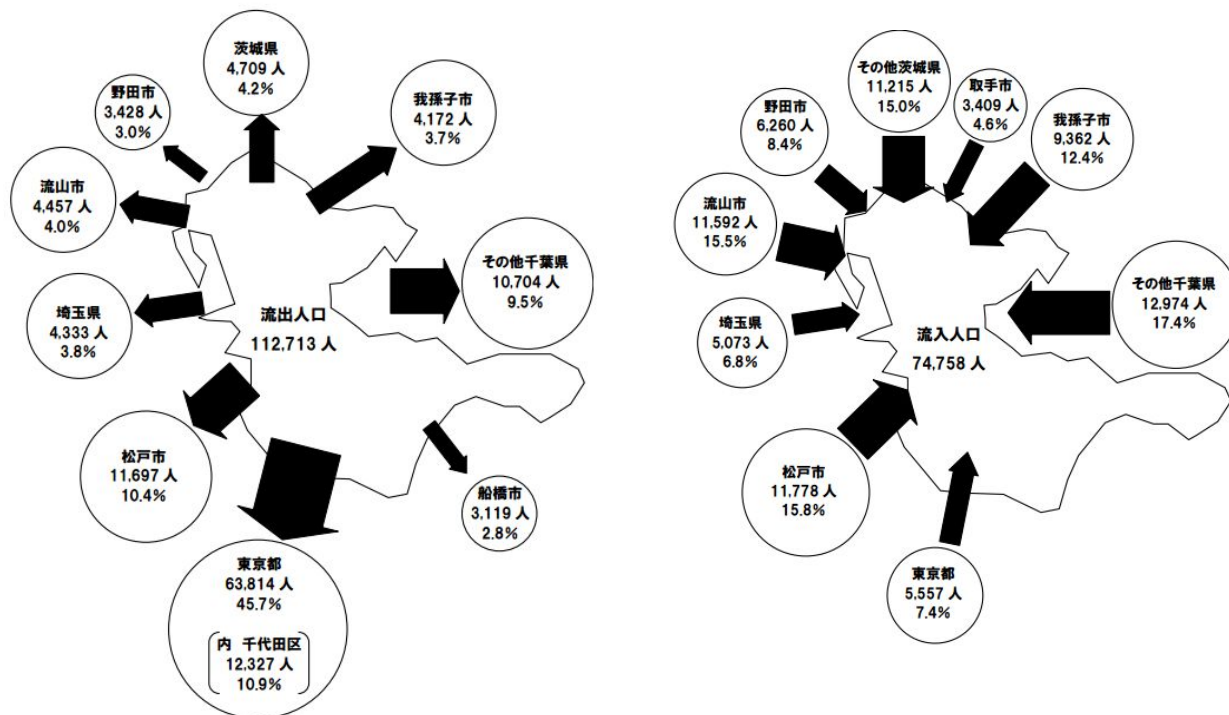
③ 来訪者の状況

- 昭和40年以降の推移をみると、昼間人口は増加しており、また昼夜間人口比率は平成17年度をピークに横ばいであるため、昼間人口・夜間人口ともに増加していることがわかる。
- 流出人口は約11万人であり、特に東京都への流出が多くなっている。一方で千葉県や茨城県からの流入人口も7万5千人と多く、市外から多くの人々が来訪している。



出典) 柏市平成22年度国勢調査結果報告書

柏市の昼間人口と昼夜間人口比率



出典) 柏市総合交通計画(平成22年)

常住地による従業・通学市区町村別

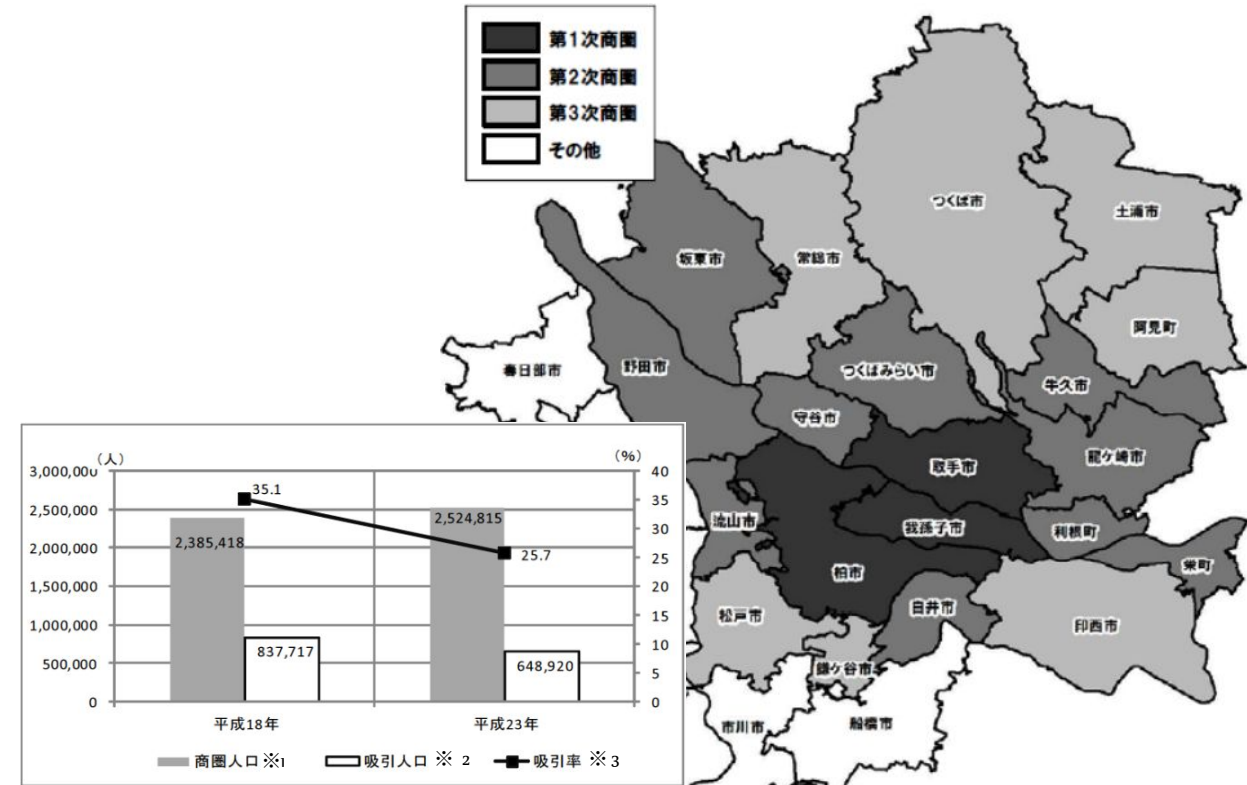
15歳以上就業者数及び通学者数

出典) 柏市総合交通計画(平成22年)

従業地・通学地による常住市区町村別15歳以上

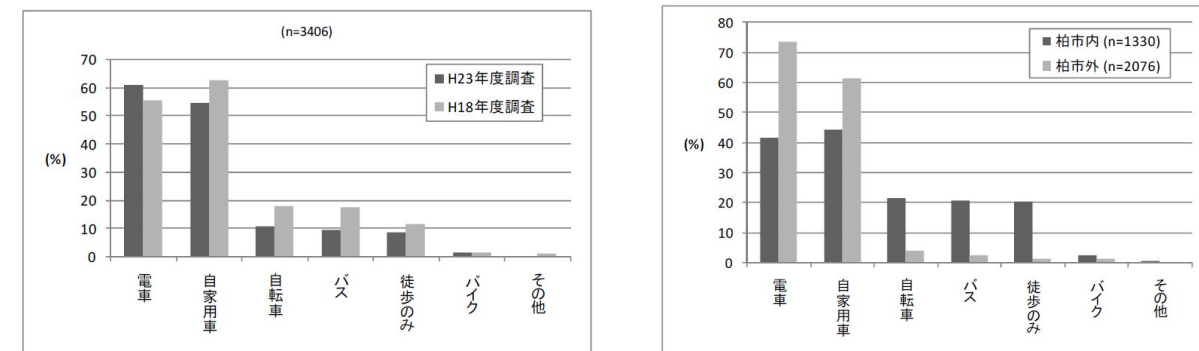
就業者数及び通学者数

- 買い物等の目的での来訪者も多く、平成18年と比較して吸引人口・吸引率は減少しているものの我孫子市、取手市等を第1次商圏、茨城県つくば市や土浦市が第3次商圏に含まれる等、商圏範囲は広く、千葉県および周辺県での商業の中心地となっている。
- 交通手段は、鉄道の割合が増加し自動車が増加しているものの、依然として市外来訪者の自動車利用は多くなっている。



出典) 第2期柏市中心市街地活性化基本計画

柏市商圏人口等の状況



出典) 第2期柏市中心市街地活性化基本計画

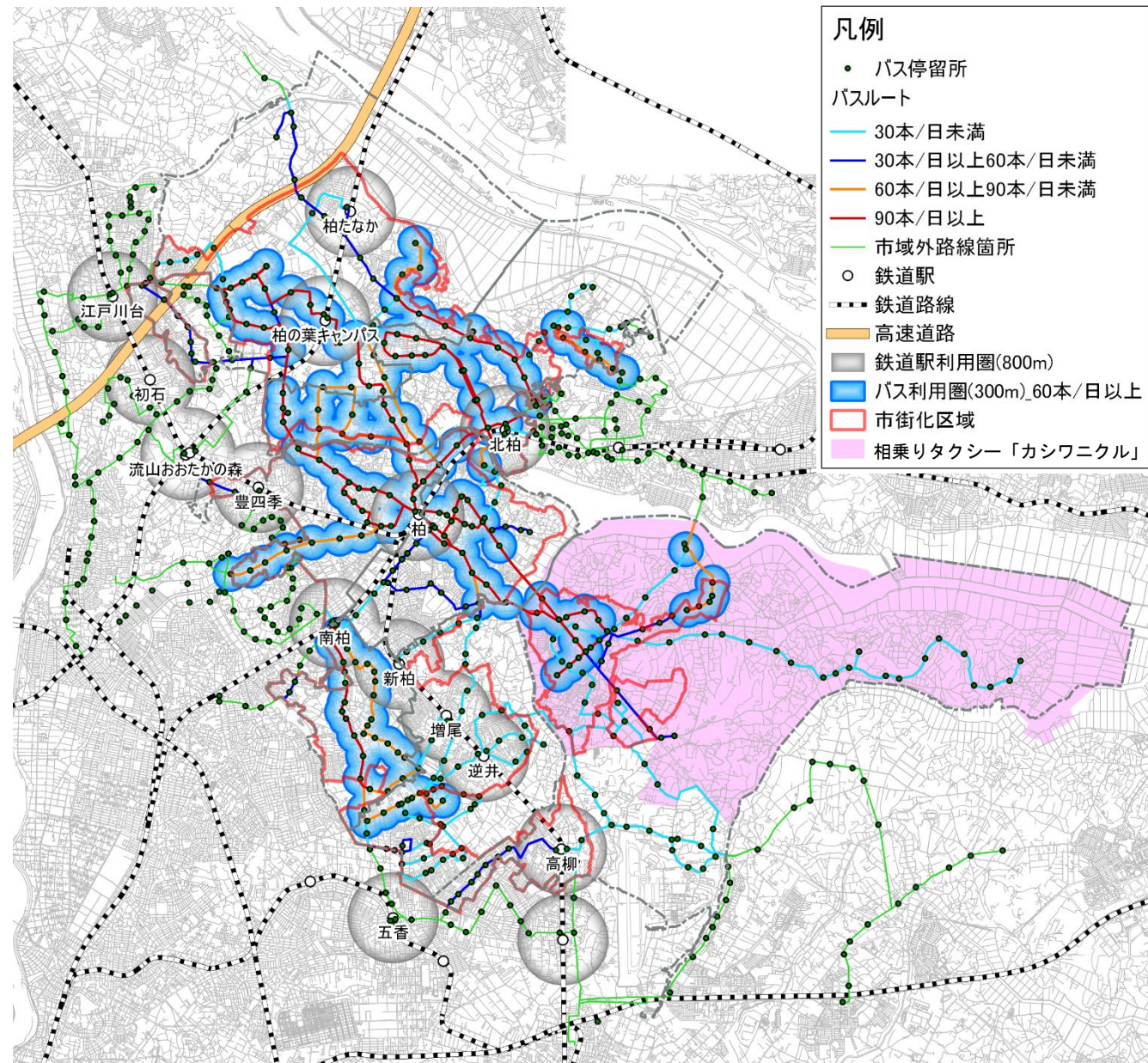
来訪者の交通手段(左: H18調査比較・右: 市内外比較)

- ※1 商圏人口: 特定市区町村の顧客吸引力が及ぶ範囲であって、その需要の一定割合が常時特定市区町村における買物として実現している地域の人口
- ※2 吸引人口: 吸引率に商圏人口をかけたもの
- ※3 吸引率: 各市区町村の居住者が調査対象地域で買物をする人の割合

1-2 公共交通の状況

① 運行の状況

- 鉄道は JR 常磐線、東武アーバンパークライン、つくばエクスプレスが運行している。
- バス交通の運行状況を見ると、柏駅を中心に放射状に広がっており、柏駅に接続する路線では運行本数が片方向で 90 本/日（10 分間隔程度）であり運行本数が多い。
- 一方で、かしわ乗合ジャンボタクシー、予約型相乗りタクシー「カシワニクル」が運行している柏市南部及び東部では、1 日あたりのバス本数が片方向で 30 本/日（1 時間に 2 本程度）と少なく、また路線密度も低くなっている。



出典) 第3回 柏市立地適正化計画策定検討会議
現在のバス路線及び運行本数

- 路線バスの運行が少ない市内南部・東部を中心に、柏市で「かしわ乗合ジャンボタクシー」と「予約型相乗りタクシー「カシワニクル」」を運行し公共交通不便地域をカバーしている。
- なおコミュニティバスも運行されていたが、平成 25 年 3 月に運行終了となった。

<かしわ乗合ジャンボタクシー>

運行開始：
（南増尾・逆井）平成 17 年 9 月 2 日
（沼南）平成 19 年 11 月 23 日

車両数：4 台

運行路線(系統) H27.10 現在

系統(コース名)	起点～経由地～終点
沼南コース	沼南庁舎バス乗継場～逆井駅・高柳駅～沼南庁舎バス乗継場
南増尾コース	南部老人福祉センター～南増尾～南部老人福祉センター
逆井コース	南部老人福祉センター～南部近隣センター～南部老人福祉センター



<予約型相乗りタクシー「カシワニクル」>

運行開始：
平成 25 年 1 月 15 日
車両数：2 台

- A 区域**：大井，大井新田，大島田，大津ヶ丘 1～4 丁目，五條谷，塚崎，塚崎 1～3 丁目，緑台，箕輪，箕輪新田，岩井，岩井新田，金山，手賀の杜 1～5 丁目，若白毛，鷺野谷，鷺野谷新田，風早 1～2 丁目，藤ヶ谷の一部（国道 16 号の北東（手賀沼）側のみ）
- B 区域**：曙橋，泉，泉村新田，片山，片山新田，水道橋，千間橋，染井入新田，手賀，手賀新田，布瀬，布瀬新田，柳戸
- 区域外におけるその他の乗降場所**：東武野田線逆井駅，ケアハウス沼南の里
※A・B 区域を出発又は目的地とする場合のみ利用可



<参考：かしわコミュニティバス（平成 25 年 3 月廃止）>

運行期間：
平成 19 年 11 月 23 日～平成 25 年 3 月 31 日
車両数：2 台（うち 1 台は CNG 車）

運行路線(系統)

系統	起点～経由地～終点	コース名
沼南 01	逆井駅東口～沼南社会福祉センター～布瀬	若白毛コース
沼南 02	逆井駅東口～沼南社会福祉センター～手賀の丘公園片山	岩井コース
沼南 03	逆井駅東口～沼南社会福祉センター～道の駅しょうなん	岩井コース
沼南 04	逆井駅東口～沼南社会福祉センター～沼南庁舎バス乗継場	若白毛コース
沼南 05	沼南社会福祉センター～道の駅しょうなん～手賀の丘公園片山	岩井コース

<かしわ乗合ジャンボタクシー・予約型相乗りタクシー「カシワニクル」の運行範囲>

●かしわ乗合ジャンボタクシー

- ・ 定時定路線で毎日運行
- ・ 運賃は大人 200 円、小学生 100 円、障害者 100 円、幼児は大人 1 人につき 2 人まで無賃
- ・ 逆井コースまたは南増尾コースと沼南コースを乗り継いで利用する場合、乗継券を発行
(大人 100 円、小学生 50 円、障害者 50 円)
- ・ 乗継場所 (南部老人福祉センター、逆井駅東口 (南増尾・逆井コース⇄沼南コース)、コープ前 (南増尾コース⇄沼南コース))



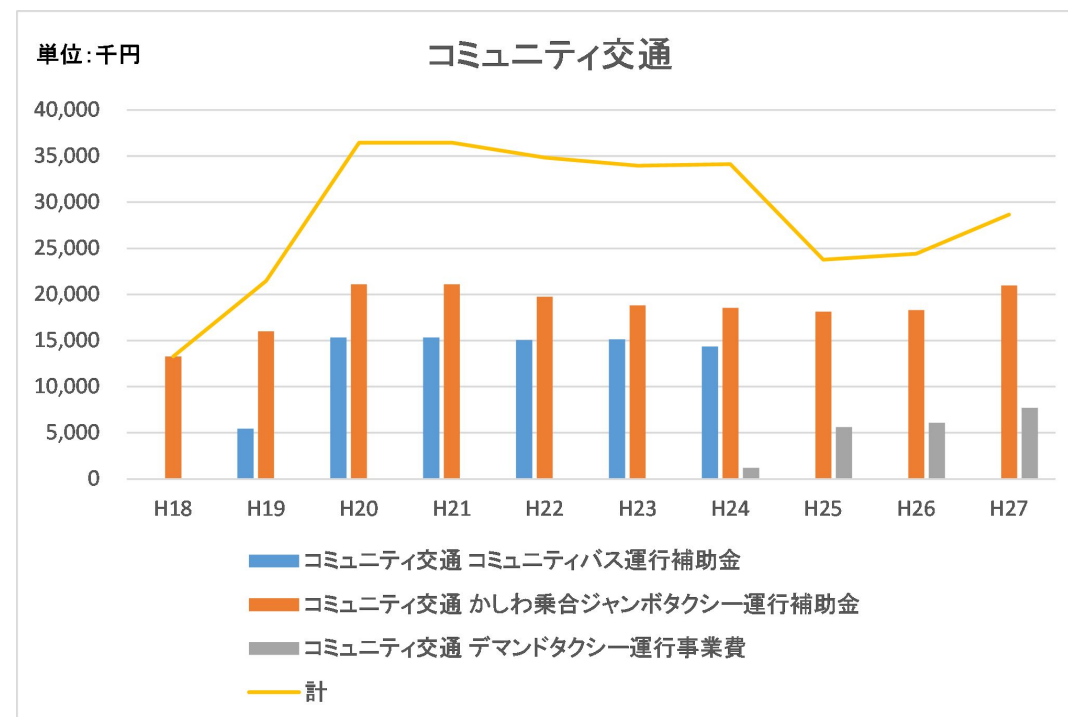
●予約型相乗りタクシー「カシワニクル」

- ・ 月曜日～土曜日 (日曜日・祝日及び 12 月 29 日～1 月 3 日は運休) の運行
- ・ 運行時間は午前 8 時 30 分～午後 7 時 (最終降車)
- ・ 事前に会員登録が必要。
- ・ 利用の 1 時間前までに予約センターに電話を掛け、利用日時と乗降場所を伝え予約。乗降場所は区域内指定箇所と東武アーバンパークライン逆井駅、ケアハウス沼南の里。



② 財政負担の状況

- コミュニティ交通に対する市の財政負担の状況をみると、コミュニティバスを運行していた平成 24 年までは年間 3,500 万円程度の負担があったが、平成 24 年以降はコミュニティバスの運行をデマンドタクシーの運行に切り替え財政負担は一時減少している。
- ジャンボタクシーの補助金は、平成 21 年度以降は減少傾向である。（平成 27 年度には車両の刷新を行ったことから増加）
- またデマンドタクシー運行事業費は、利用者の増加にともない増加している※1。そのためコミュニティ交通全体での市の財政負担は、平成 25 年度以降増加している。



(コミュニティバスは平成 25 年 3 月で廃止・デマンドタクシーは平成 24 年 1 月 15 日より運行開始)
出典) 庁内資料

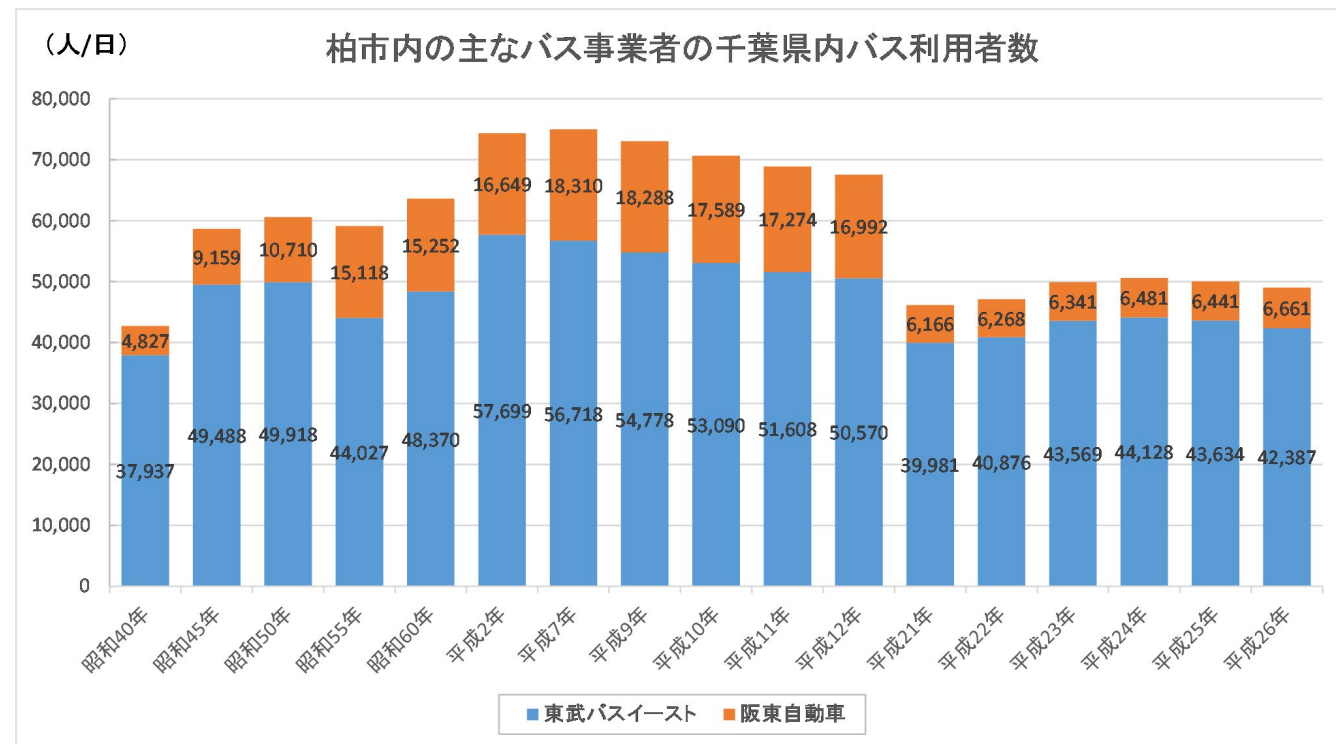
公共交通に対する市の財政負担の推移

※1: デマンドタクシー事業者への委託は、利用者一人当たり約千円を支払う歩合制の委託となっている。(ただし予算上限あり)

③ 利用の状況

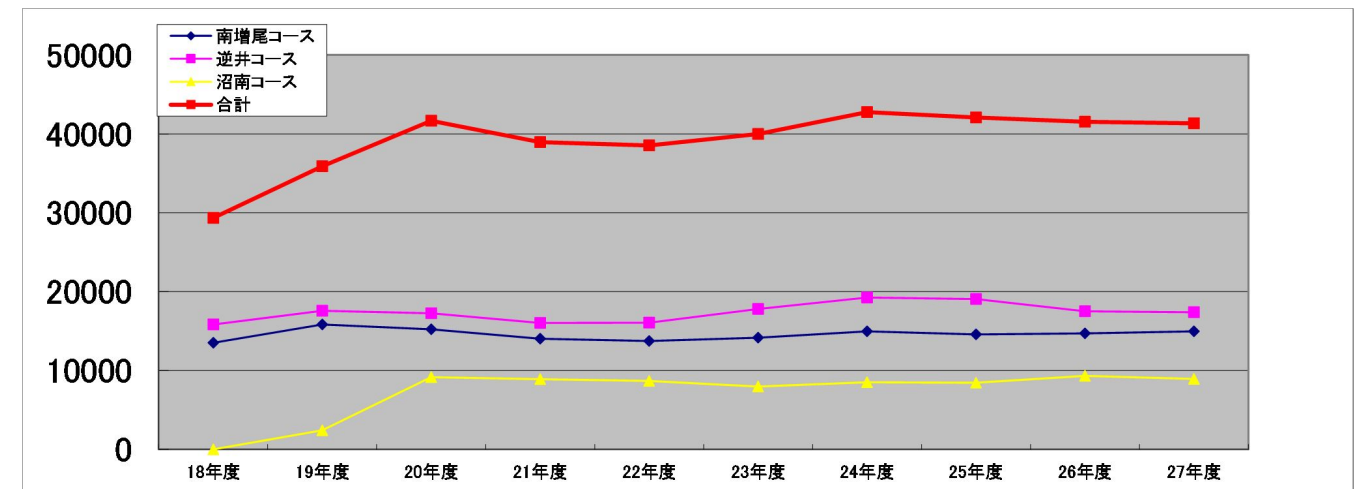
○柏市内を運行する主なバス事業者の事業者全体での1日あたりのバス利用者数は、平成7年度をピークに減少しており、平成21年から平成24年は少し増加しているもののほぼ横ばいとなっている。
 ○コミュニティ交通をみると、かしわ乗合ジャンボタクシーの利用者数は平成24年度以降減少している。一方で、予約型相乗りタクシー「カシワニクル」の利用者数は増加傾向にあり、平成25年度から平成27年度で2倍程度増加している。

<路線バスの利用状況>



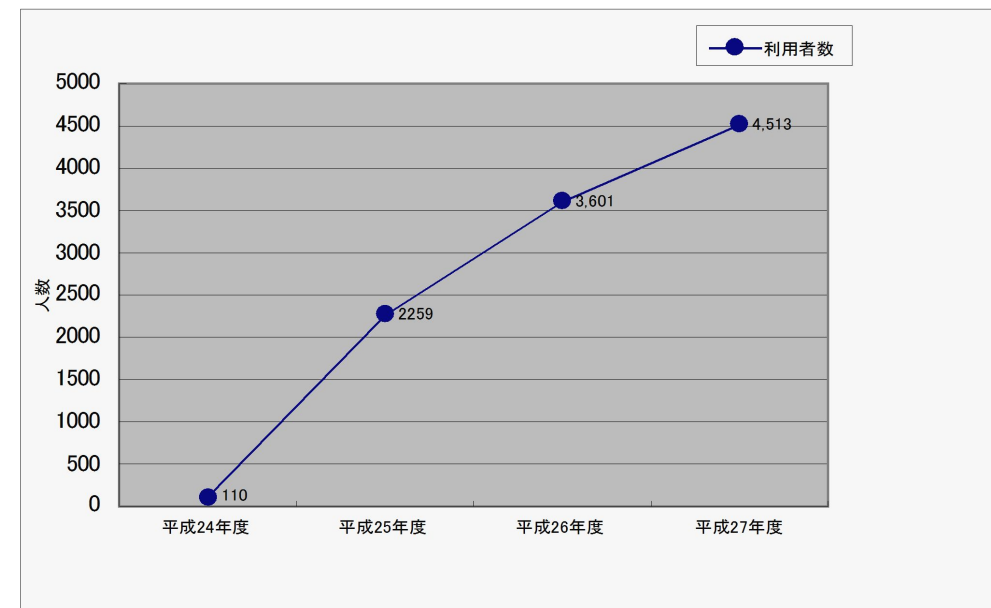
出典) 柏市総合交通計画(平成22年)及び庁内資料を元に作成
 柏市内の主なバス事業者の千葉県内バス利用者数(昭和40年～平成26年)

<コミュニティ交通の利用状況>



出典) 庁内資料

かしわ乗合ジャンボタクシーの利用者数



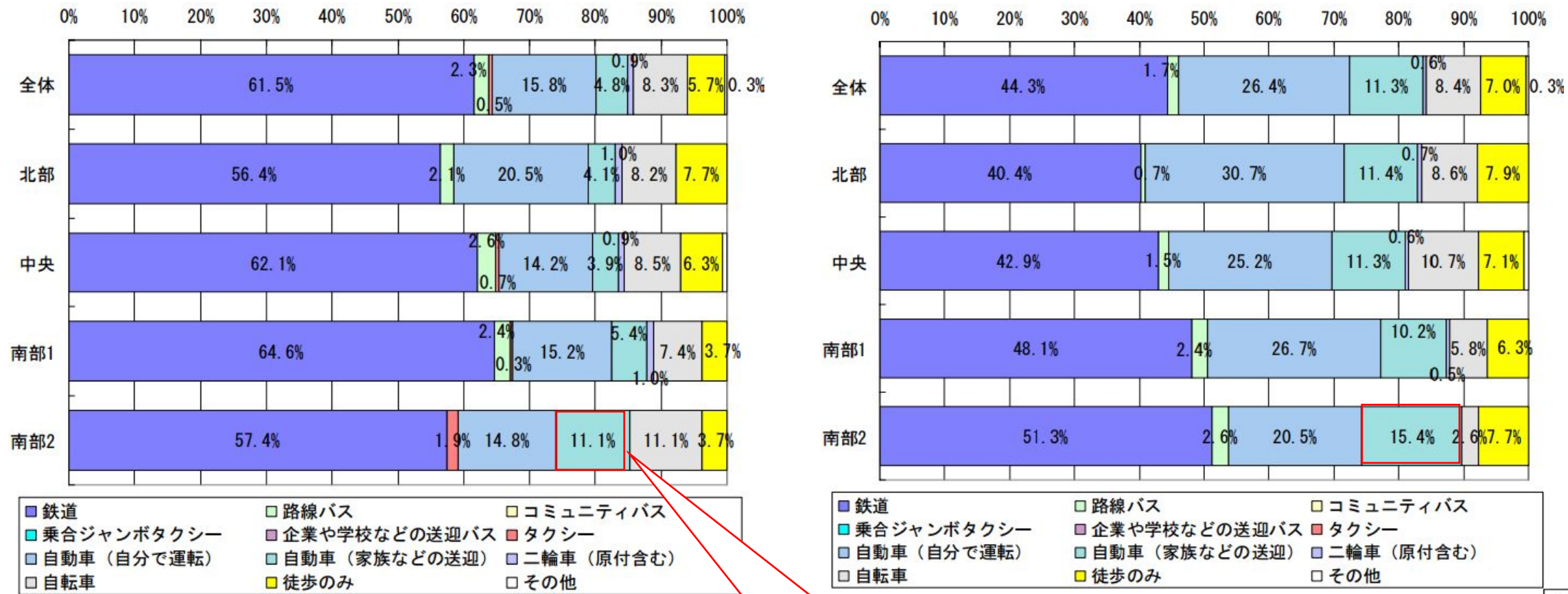
(平成24年度は運行開始の平成25年1月15日～平成25年3月31日までの約3ヶ月間での実績)

出典) 庁内資料

予約型相乗りタクシー「カシワニクル」の利用者数

○交通機関別の利用状況をみると、平日はどの地区も鉄道利用が60%程度であり、自動車の分担率は15%程度である。一方で休日には自動車の割合が高くなり、鉄道の分担率は45%程度、自動車の分担率が25%程度である。

○地域別にみると、高齢者の多い南部2地域において、家族などの送迎による自動車での移動は他の地域では平日5%程度、休日10%程度であるのに対して平日11%、休日15%と多くなっている。



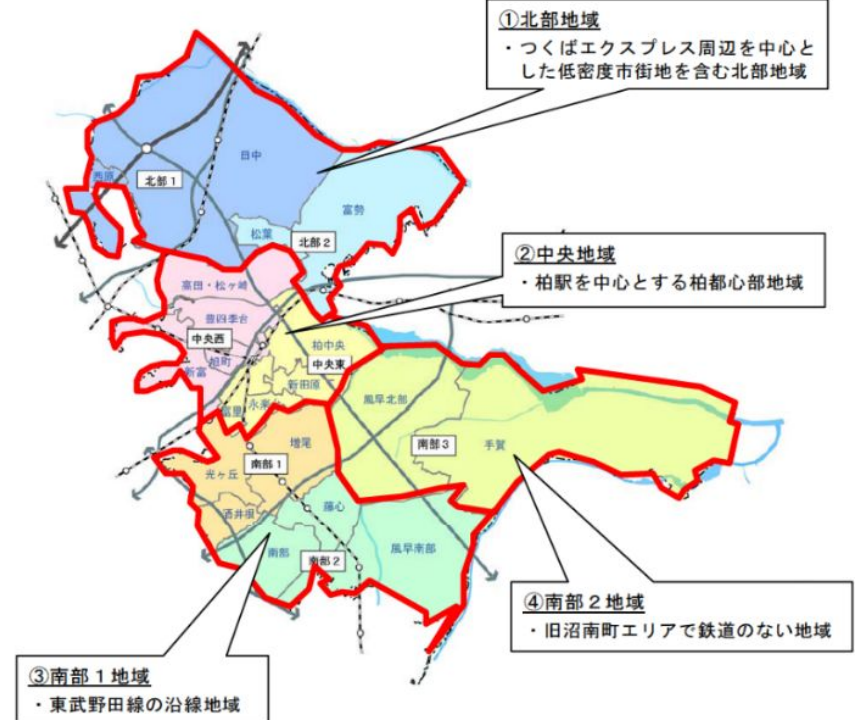
自動車（家族などの送迎）の割合が他地域よりも高い

<調査方法>

- ・柏市総合交通計画策定にあたって行った「市民の交通に関する意識アンケート調査」の集計結果
- ・普段外出する場合の行動について、鉄道利用の有無を確認したうえで利用しない場合の交通手段を確認。

調査地域 柏市全域
 調査対象 市内在住の16歳以上の男女4,000人
 抽出方法 住民基本台帳から無作為抽出
 調査方法 郵送による配布、回収
 調査実施期間 平成21年2月21日(土)～平成21年3月2日(月)

出典) 柏市総合交通計画



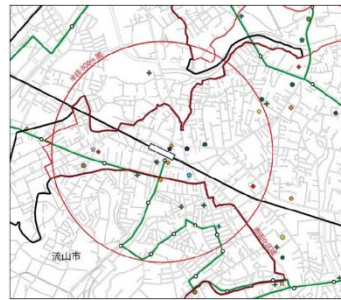
交通機関分担率 (左: 平日 右: 休日)

④ 結節点の状況

- 東武線の駅を中心に駅前広場が十分に整備されておらず、また鉄道駅までのアクセス道路が不十分であるため、バス路線が駅の片側にしか接続していない。
- また、沼南庁舎は地域拠点としてバスの乗継拠点となっているが、沼南庁舎ではバス停が設置されているのみで周辺施設も充実しておらず、地域拠点としての整備とあわせて乗継環境の改善が望まれる。

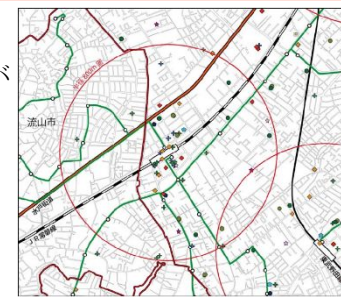
豊四季駅（東武アーバンパークライン）

南口はロータリーがありバスが接続しているが、北口はバスが乗り入れるには広場が狭隘な状況となっており、一般車両の乗降場はあるもののバス停は設置されていない。



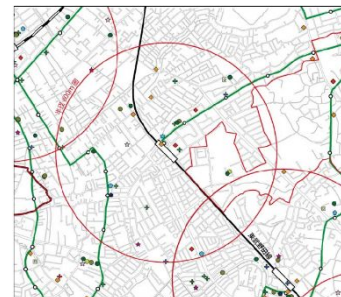
南柏駅（JR 常磐線）

東西ともに駅前広場が整備されており、バスも接続している。



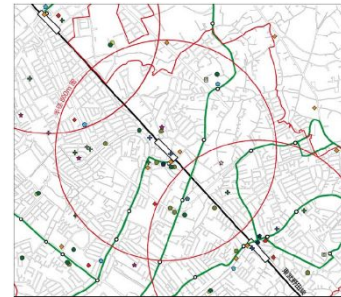
新柏駅（東武アーバンパークライン）

東口はロータリーがありバスが接続しているが、西口にはバスが接続していない。



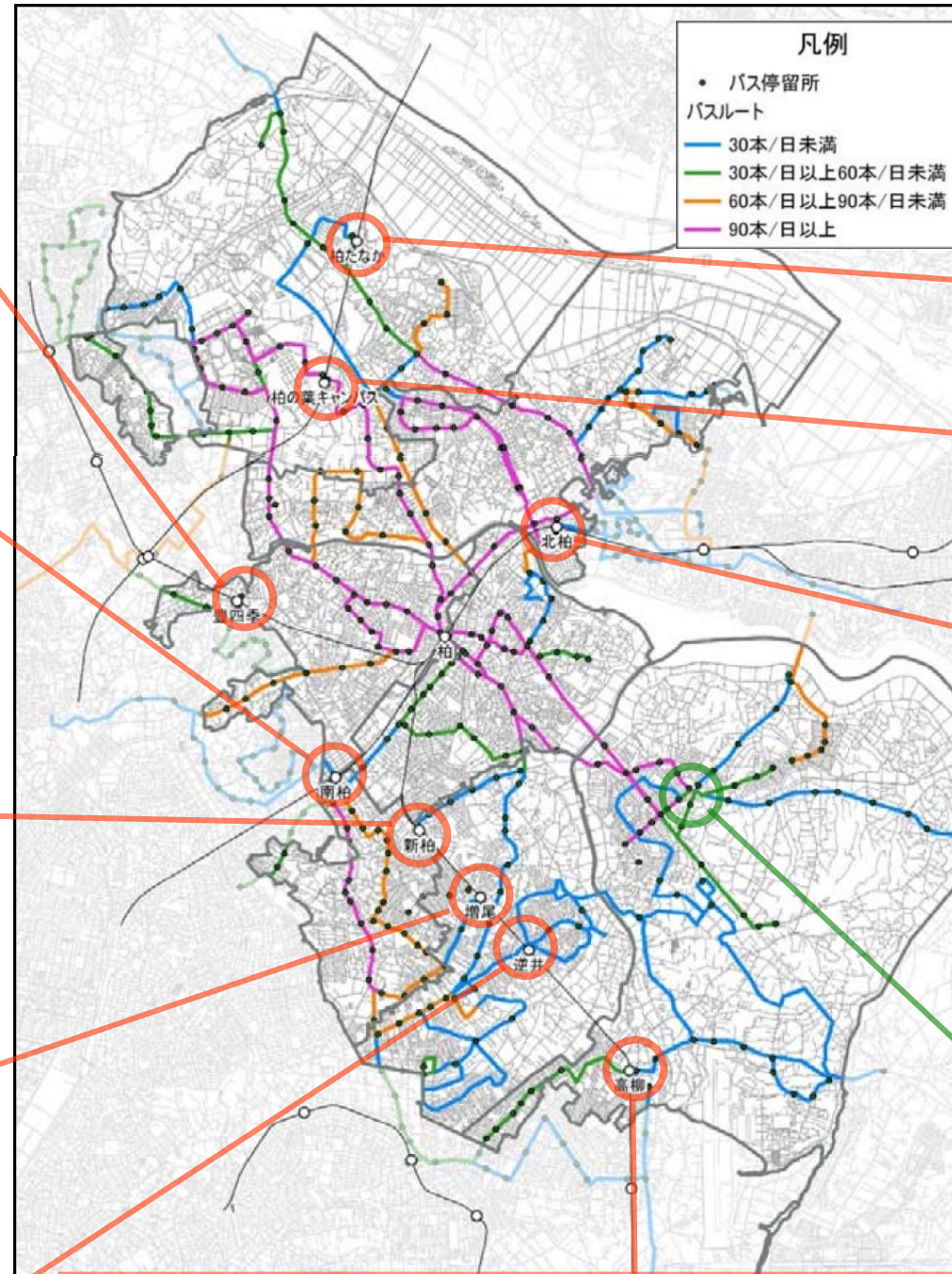
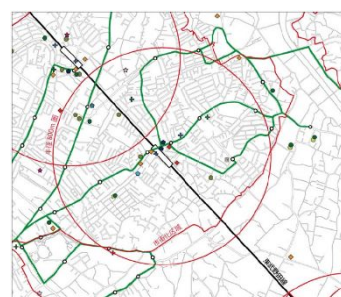
増尾駅（東武アーバンパークライン）

西口にはロータリーがありバスが接続しているが、東口はアクセス道路も十分に整備されていない



逆井駅（東武アーバンパークライン）

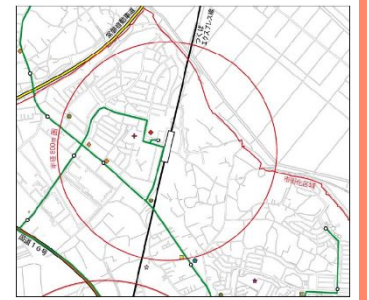
東西ともにバスは接続しているが、西口は駅前広場が整備されていない。



- 凡例
- バス停留所
 - バスルート
 - 30本/日未満
 - 30本/日以上60本/日未満
 - 60本/日以上90本/日未満
 - 90本/日以上

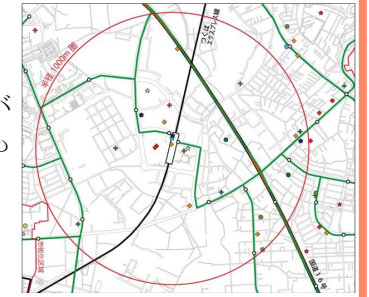
柏たなか駅（つくばエクスプレス）

東西ともに駅前広場が整備されているが、東口はバス路線がない。



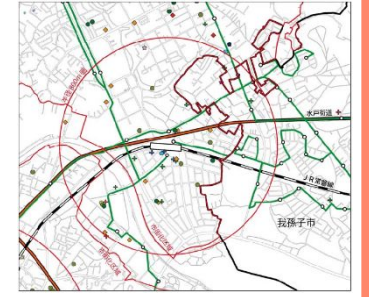
柏の葉キャンパス駅（つくばエクスプレス）

東西ともに駅前広場が整備されており、バス路線も運行している。西口に商業施設も多く商業の拠点にもなっている。



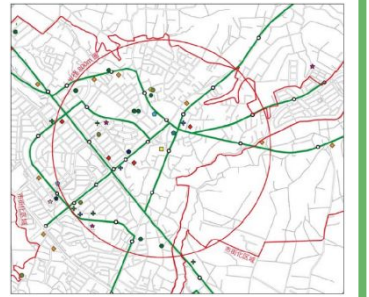
北柏駅（JR 常磐線）

南北ともにバスは接続している。南口は駅前広場が整備されているものの、北口は暫定の駅前広場となっている。



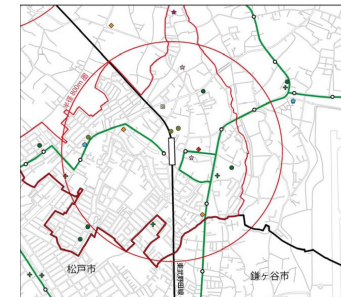
【乗継拠点】沼南庁舎

柏市南部、沼南地区と柏駅をつなぐ乗継拠点であるが、屋根つきのバス停やベンチ等はあるものの数が少なく、また路線バスとかしわ乗合ジャンボタクシーの乗降場は別の島となっており、屋根等がなく雨の日などは乗り継ぎにくい。周辺にコンビニ等の施設もない。



高柳駅（東武アーバンパークライン）

東西ともにバスの接続はされているが、東口は駅前広場が狭隘でバス停も遠い。



- 凡例
- | | | | | | | |
|---------|----------|---------|--------|----------------|--------|-----------|
| 【行政機能】 | 【介護福祉機能】 | 【子育て機能】 | 【商業機能】 | 【医療機能】 | 【金融機能】 | 【その他】 |
| 本庁舎 | 通所施設 | 幼稚園 | スーパー | 病院(20床以上) | 銀行 | バス路線及びバス停 |
| 支所・出張所等 | 訪問施設 | 保育園 | コンビニ | 診療所(内科外科小児科含む) | 農協・信金 | |
| 公民館等 | 短期滞在 | | | 診療所(その他) | 郵便局 | |

柏駅

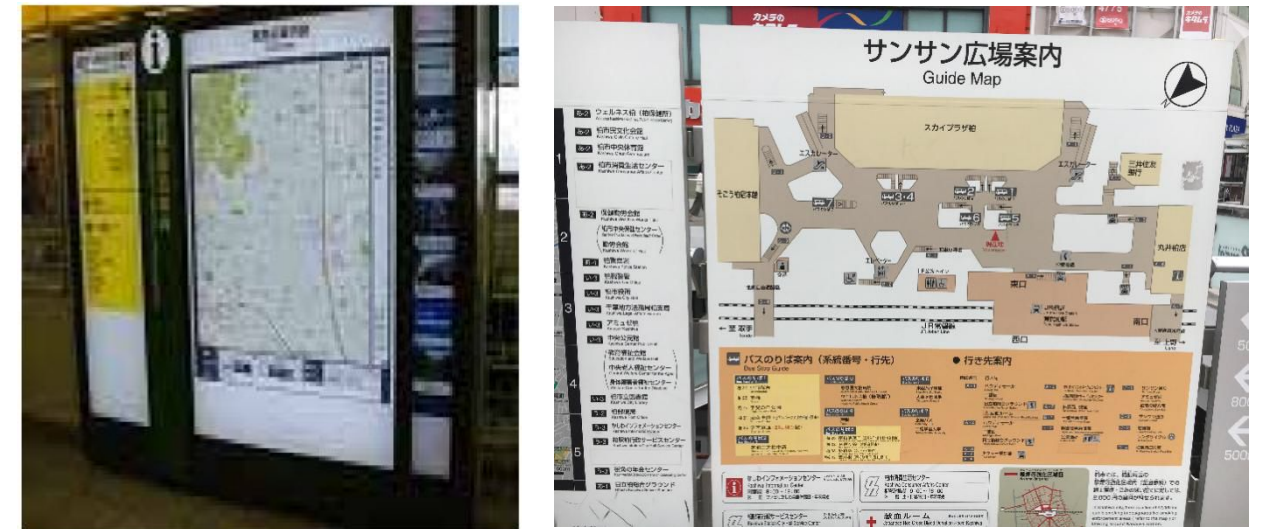
- 柏駅でも柏市の玄関口として魅力ある空間づくりや交通機関同士の乗り継ぎ環境の改善が求められている。
- 柏駅東口ではペデストリアンデッキ下にバス停が集約されているが、西口では駅前広場には収まりきれず高島屋フラワー通り沿道にも設置されている。
- 柏駅東口のタクシー乗場では、十分なタクシープールが整備されておらず、待機タクシーへの対応も必要である。

- ハード面での整備だけでなく、ソフト面での情報提供の充実による利便性の向上も重要であり、柏市総合交通計画では、わかりやすく利用しやすい、さらに柏らしい統一感にも配慮した案内・誘導サインの充実を図ることと記載されている。



駅前広場外に
乗り場が点在

柏駅前バス乗り場案内



柏駅周辺の施設およびバス停案内（現況）



出典) 柏市総合交通計画

柏駅駅前広場周辺の状況（左：柏駅西口駅前広場、右：柏駅東口タクシー乗場）



バス停でのバスロケシステムによる到着時刻案内

⑤ 道路交通の状況

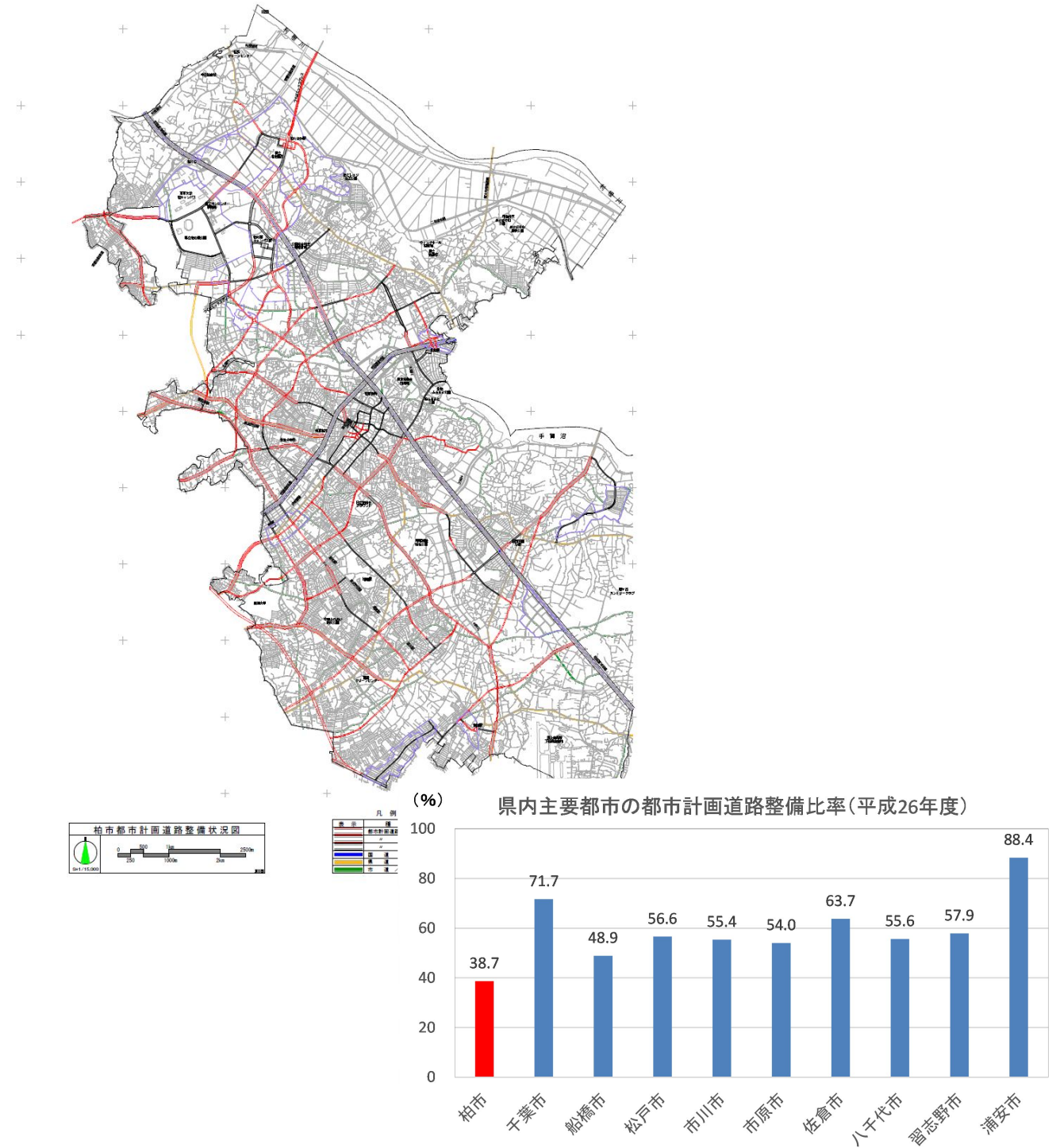
- 道路の混雑状況をみると、県道8号線では混雑度が1.5以上と非常に高いほか、国道16号、県道7号線、柏駅南部の県道51号線でも混雑度が1.25以上であり、主要な道路では慢性的な渋滞が発生している。
- バス路線の運行本数が多い道路で混在しており、バス遅延の原因となっていると考えられる。



混雑度の状況

出典) H22 道路交通センサス

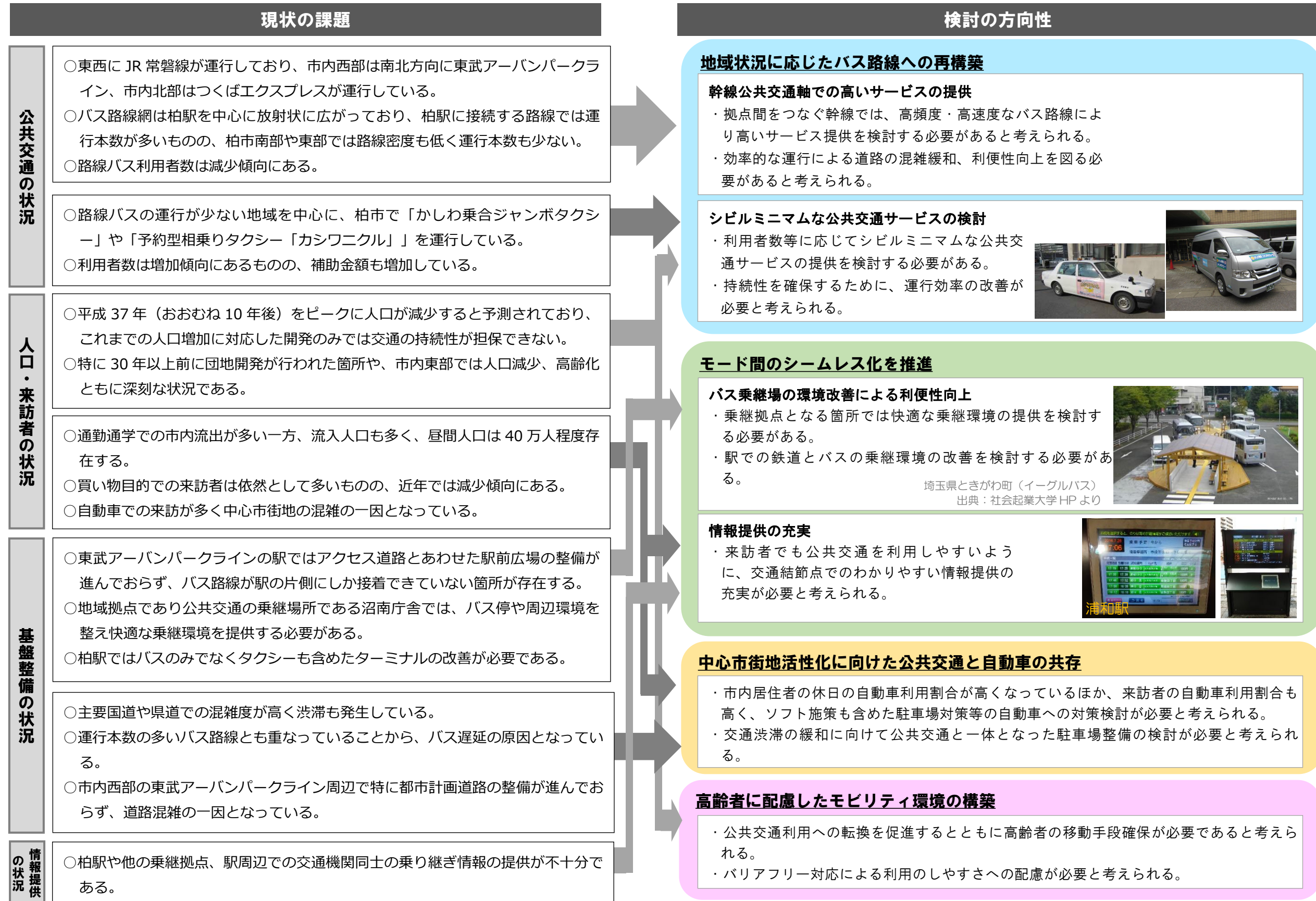
- 渋滞が発生している一方で、都市計画道路の整備の割合は約39%（平成26年度時点）であり、千葉県内の他都市と比較しても低い水準である。
- 特に東武アーバンパークラインよりの市内西部では整備が進んでいない区間が多い。



出典) 図：柏市都市計画道路整備プログラム（平成22年）・グラフ：都市計画現況調査（平成26年度）
都市計画道路の整備状況（図：平成27年度・グラフ：平成26年度）

2. 現状での課題と地域公共交通網形成計画の方向性（案）

柏市内の現状を受け、以下の方向性で地域公共交通計画網形成計画を策定する。



多様な交流を実現する公共交通網形成計画の策定