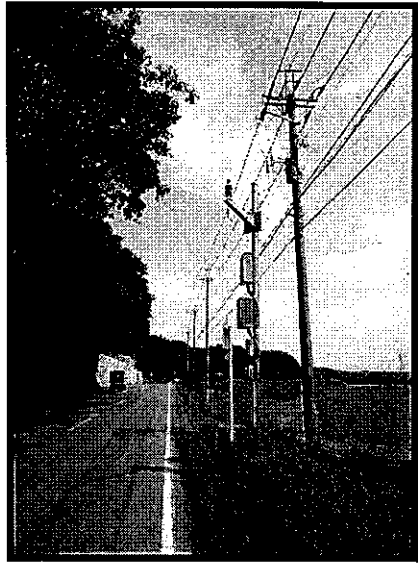
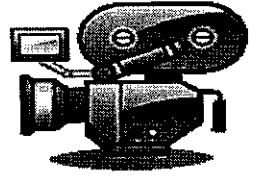
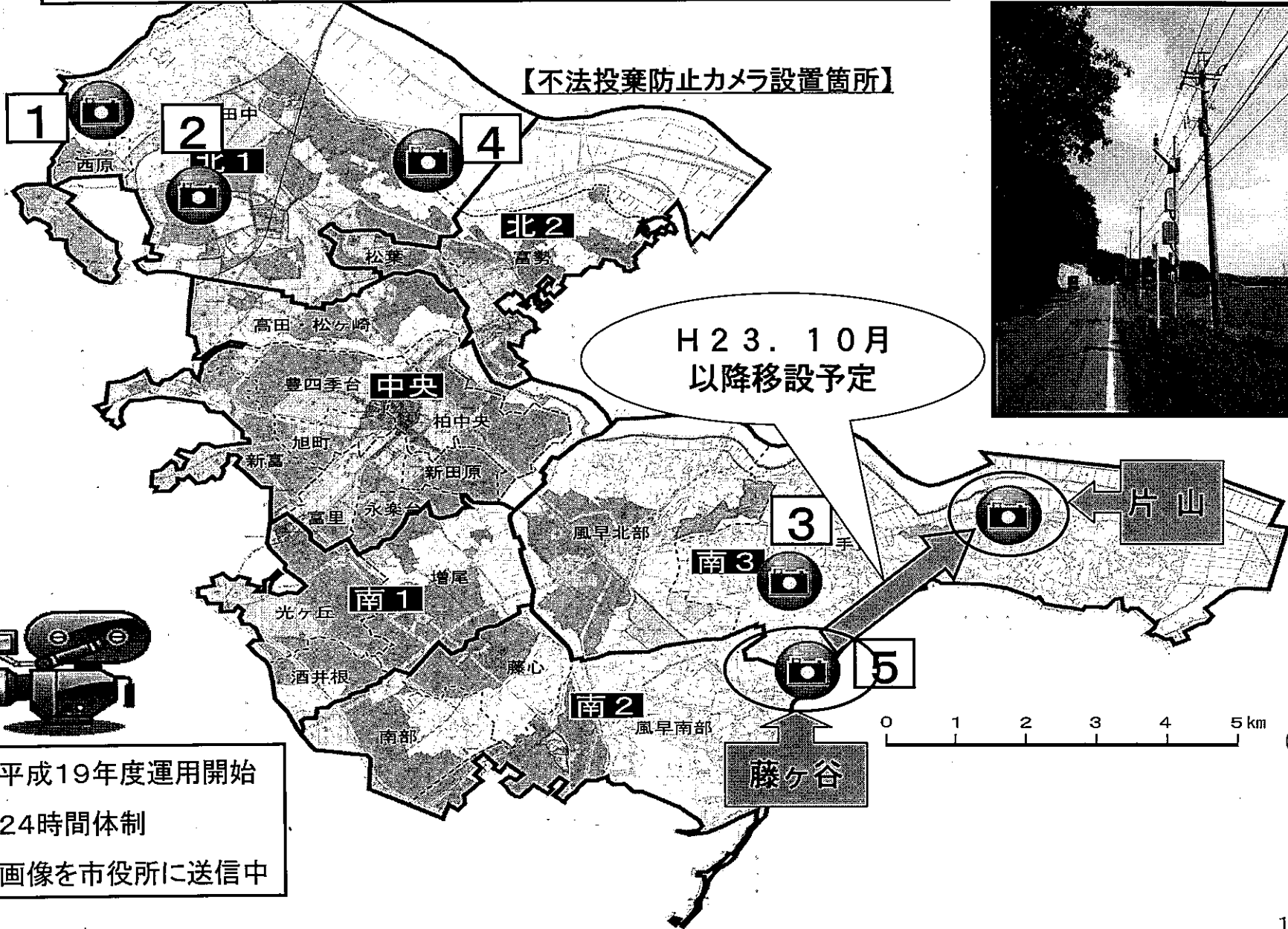


平成23年度 不法投棄「防止カメラ」移設計画

「藤ヶ谷」にて稼働中の防止カメラ



【不法投棄防止カメラ設置箇所】

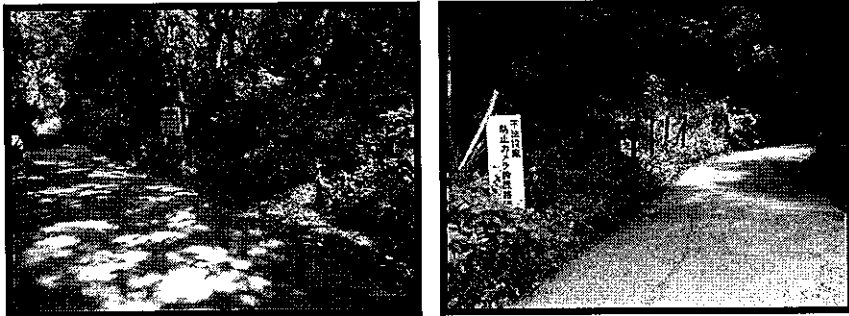


平成19年度運用開始
24時間体制
画像を市役所に送信中



【23年度不法投棄「防止カメラ」移設計画概要】

不法投棄が発生していない前年度移設元の「正連寺香取神社付近」



不法投棄が解消した現設置場所の「藤ヶ谷」



【側面的サポート】

- ①移設工事費の予算が認められたこと
- ②22年度の移設先である「正連寺」では、不法投棄が皆無に近くなったこと（資料P5参照）
- ③22年度の移設元である「正連寺 香取神社付近」では、心配された不法投棄が発生していないこと

【移設に至る経緯】

- ①約3年間にわたる防止カメラ設置により、不法投棄が解消したこと
- ②防止カメラの効果を100%発揮させるため、新たな常習地区への移設を計画

22年度移設工事



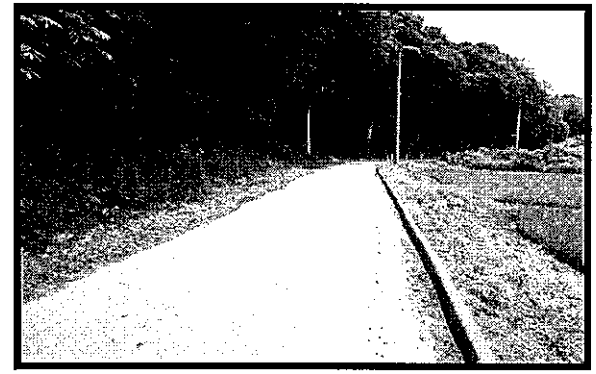
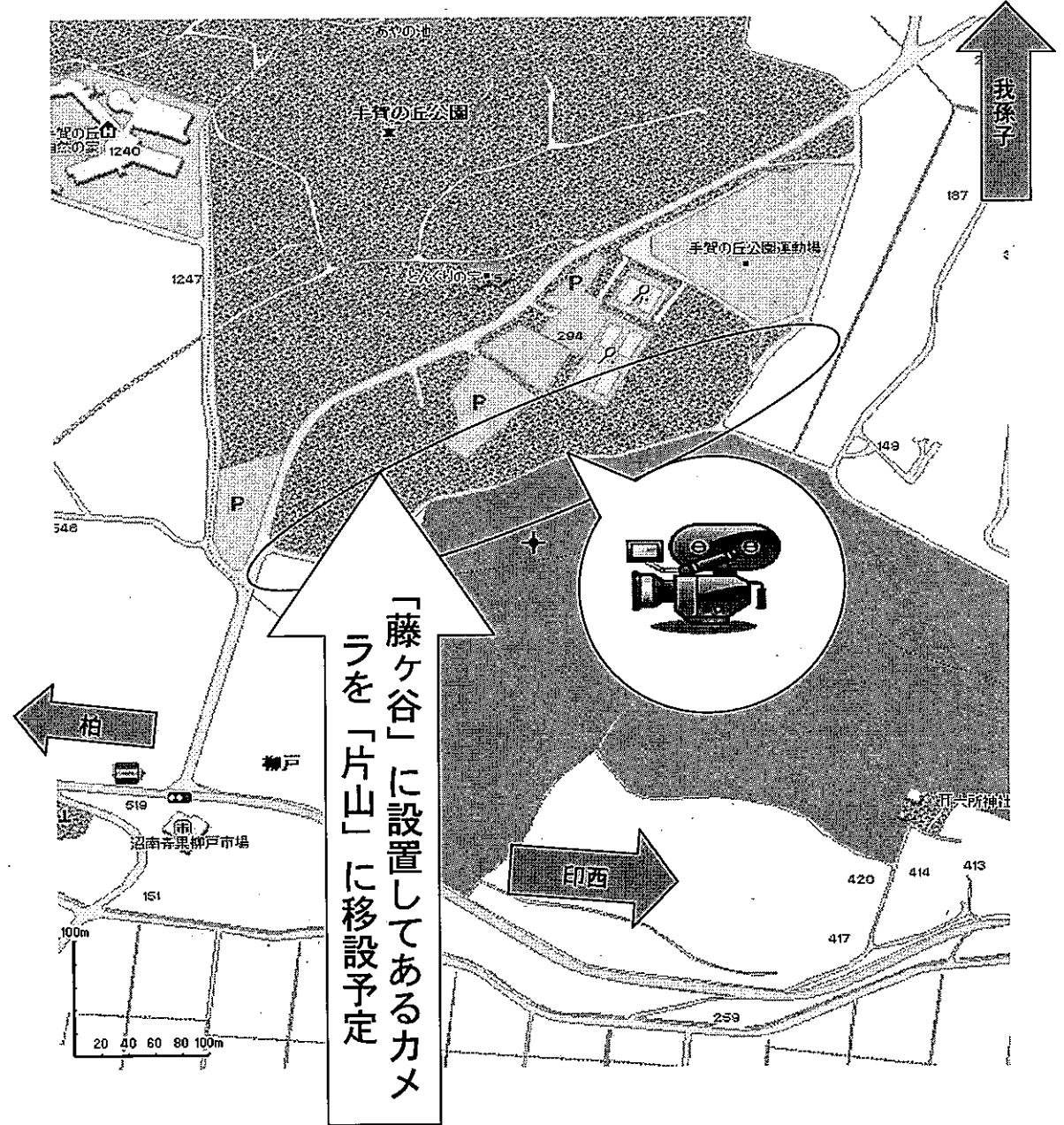
【移設計画】

〈移設先の選定条件〉

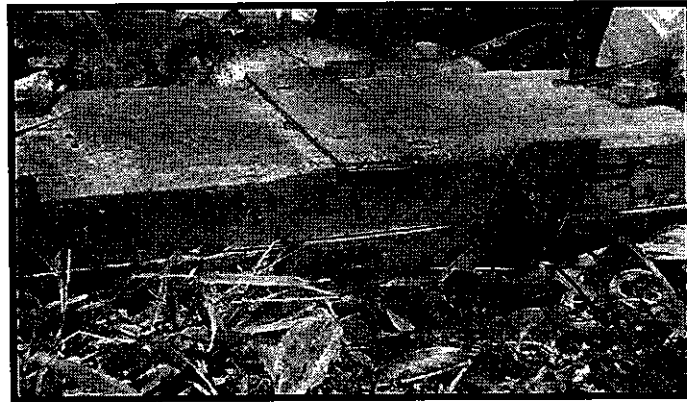
- ①不法投棄（特に産業廃棄物等の処理困難物）が頻繁に発生している場所
- ②カメラを設置できる道路幅員を確保できる場所
- ③電源を確保できる場所

【23年度 不法投棄防止カメラ移設計画 概略図】

移設候補地の状況



【移設候補地「片山（手賀の丘公園側道）」の現況】



移設候補地は、ふだんは静かな田園であるが、過去に何度か建築廃材等が捨てられ、日常的にばい捨てごみも捨てられている



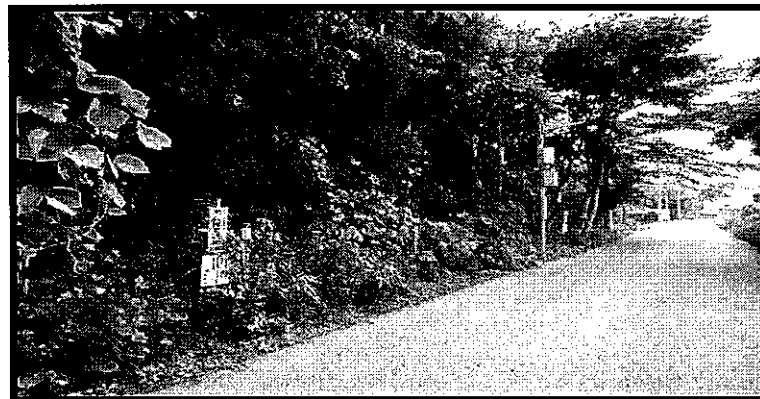
〔防止カメラ設置予想図〕



移設前 (H22. 4. 16)



移設後 (H23. 7. 6)



22年度防止カメラ移設地の状況

〔正連寺〕

不法投棄防止カメラ及びセンサー(略図)

