

平成25年度 柏市不法投棄対策 事業計画（案）

【報告事項】

- ・ 不法投棄の現状〔不法投棄処理量〕 …… 2
- ・ “ ” 〔不法投棄発生場所〕 …… 3
- ・ “ ” 〔不法投棄発生品目別〕 …… 4
- ・ “ ” 〔近隣市の状況〕 …… 5

【協議事項】

- ・ 25年度事業計画〔方針〕 …… 6
- ・ “ ” 〔防止対策①〕 …… 7
- ・ “ ” 〔防止対策②〕 …… 8
- ・ “ ” 〔啓発活動〕 …… 9
- ・ “ ” 〔事後対策〕 …… 10
- ・ “ ” …… 11

きれいなまちを
いつまでも…

平成25年7月23日

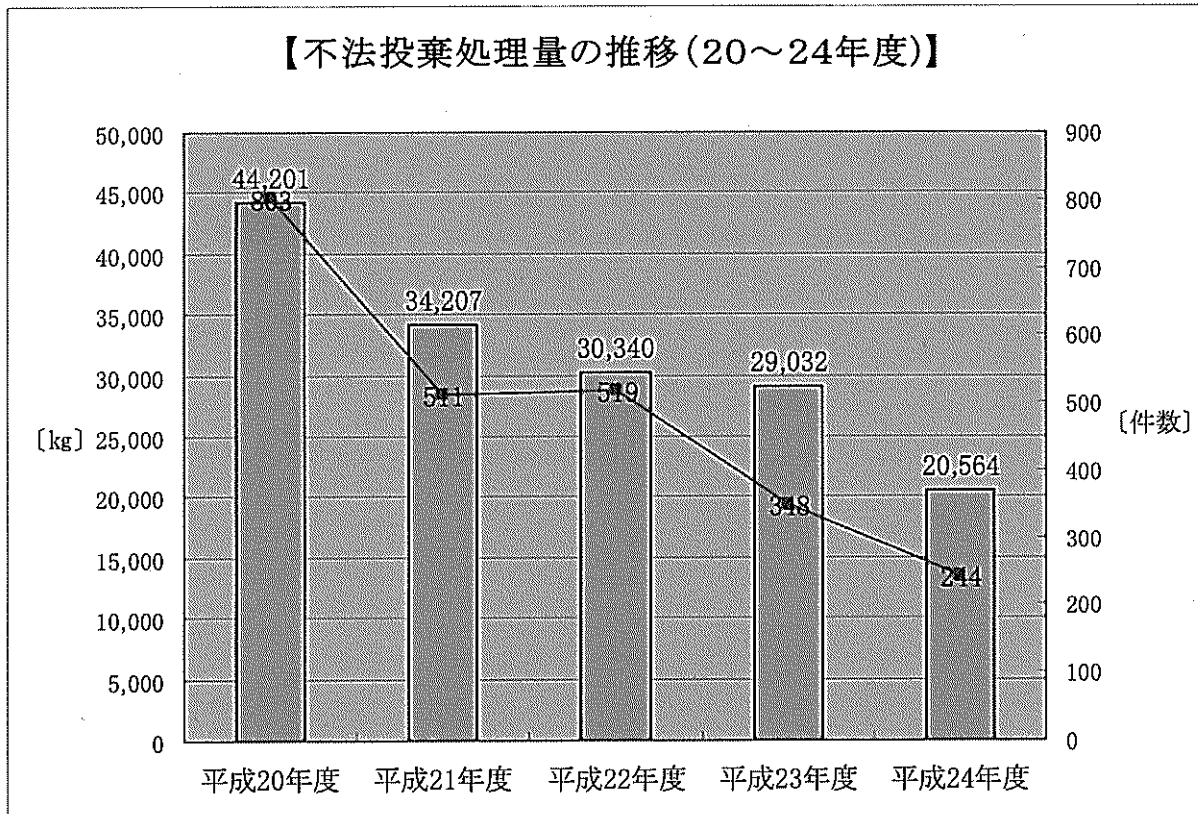
柏市不法投棄対策協議会

【報告事項】 不法投棄の現状

〔不法投棄処理量〕

年 度	平成20 年 度	平成21 年 度	平成22 年 度	平成23 年 度	平成24 年 度
件 数	803	511	519	348	244
処理量 (kg)	44,201	34,207	30,340	29,032	20,564

【不法投棄処理量の推移(20～24年度)】



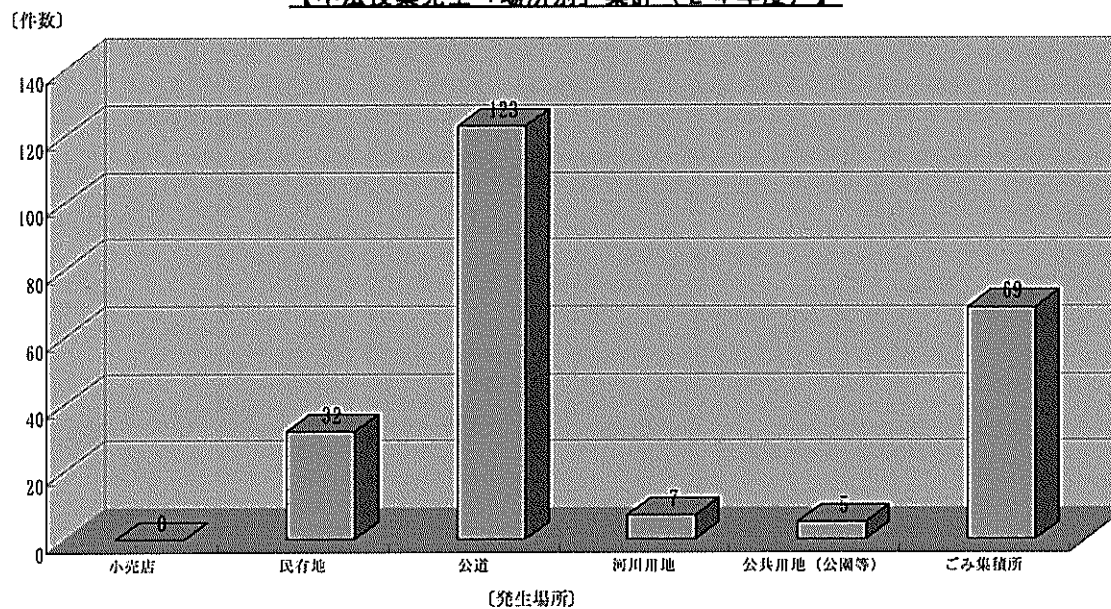
減少傾向が続いています。
要因として、様々な原因が考えられますが、各ボランティア団体の清掃活動が継続して行われていることや大規模な投棄が減少していることが考えられます。

【報告事項】 不法投棄の現状

〔不法投棄発生場所〕 (単位：件数)

投棄発生場所	平成20 年 度	平成21 年 度	平成22 年 度	平成23 年 度	平成24 年 度
小売店の敷地	1	1	1	0	0
私有地	52	23	48	24	32
公道	491	363	264	266	123
河川用地	7	6	6	5	7
公共用地 (公園等)	21	13	15	15	5
ごみ集積所	148	97	174	27	69

【不法投棄発生「場所別」集計 (24年度)】



公道とごみ集積所が多い傾向にあります。
要因として、不特定多数の人が利用すること、投棄するのに抵抗を感じにくいことがあるのでは？と推測しています。

【報告事項】 不法投棄の現状

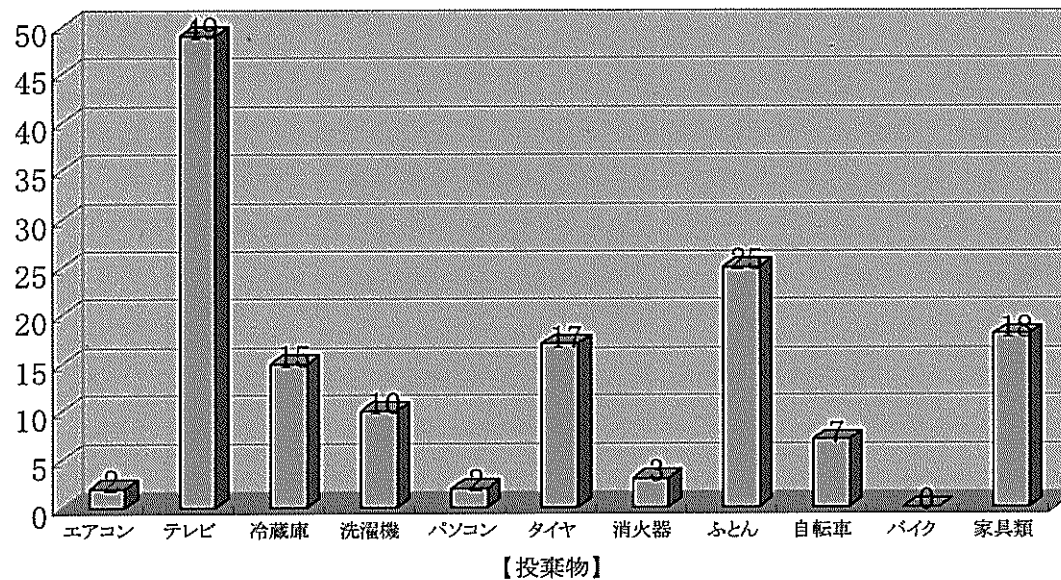
〔不法投棄発生品目別〕 (単位：件数)

投棄物	エアコン	テレビ	冷蔵庫	洗濯機	パソコン	タイヤ	消火器	ふとん	自転車	バイク	家具類
20年度	2	115	55	35	9	119	10	158	41	10	72
21年度	0	99	41	22	5	147	23	123	24	2	67
22年度	1	101	43	19	4	87	14	111	62	4	54
23年度	2	79	21	9	4	113	4	39	22	8	25
24年度	2	49	15	10	2	17	3	25	7	0	18

全体的に減少傾向ですが、テレビ、ふとん、家具類が多くなっています。要因として、捨てるときに費用を要したり、手間のかかる物が多くなっていると推測しています。

【不法投棄発生品目別集計(24年度)】

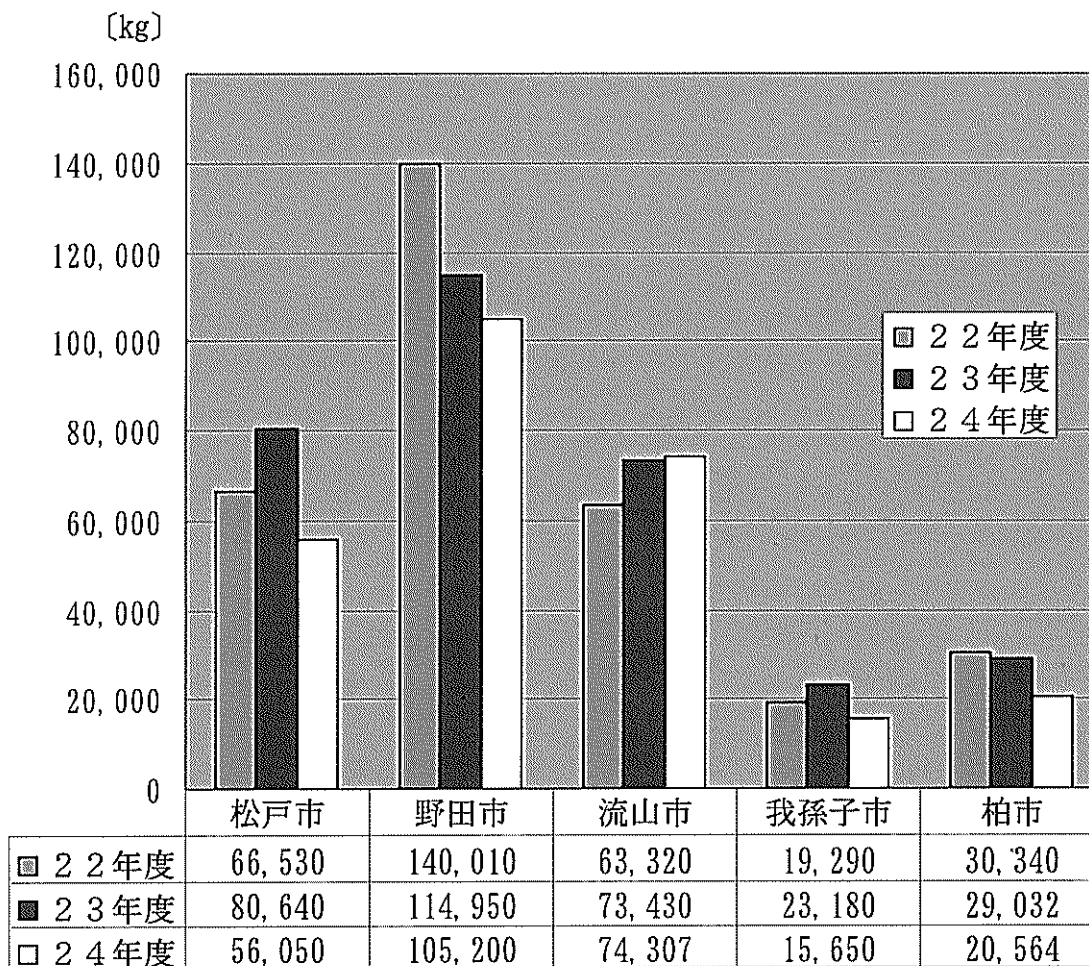
【件数】



【報告事項】 不法投棄の現状

〔近隣市の状況〕 (集計している市のみ)

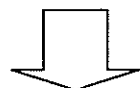
【近隣市の不法投棄廃棄物処理量】



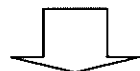
24年度は、減少している自治体が多くなっています。要因として、①社会経済情勢の変動による②対策の効果③少しずつ違法行為と認識されているのでは等と各市担当者は分析しています。

【協議事項】 25年度事業計画 [方針]

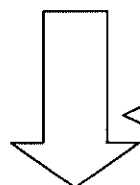
不法投棄という迷惑行為が発生した場合、行為者への責任追及はほぼ困難な事例が多い



良好な環境回復のために費用や労力を要する



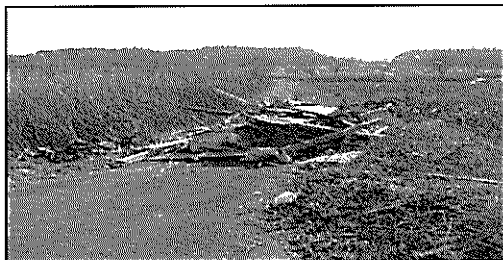
「未然防止」の重要性



昨年度までの不法投棄廃棄物処理量削減

25年度事業計画の要点

- ・ <未然防止を主眼とした防止対策の実施>
- ・ <昨年度までの不法投棄廃棄物処理量削減を踏まえた各対策の継続>



【協議事項】 25年度事業計画 1 〔防止対策①〕 ～不法投棄の発生そのものを抑止する～

防止カメラ

- ・〔新規増設〕新型固定式 2台・移動式1台 設置場所：大青田・手賀・泉
- ・前年度までに設置した防止カメラ5台の適切な運営を図る（柏地区3箇所・沼南地区2箇所）
- ・効果的に防止効果を発揮させるため移設を計画

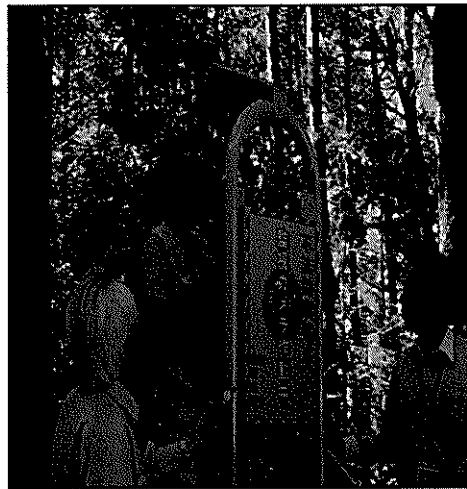
近隣市不法投棄対策情報交換会

近隣市との情報交換の機会を設け、広域的な防止対策の検討を図る 10月開催予定
(構成市：我孫子市・印西市・自井市・柏市)

新型固定式防止カメラ（大青田）



移動式防止カメラの設置



新型固定式防止カメラ（手賀）



【協議事項】 25年度事業計画 2 〔防止対策②〕 ～不法投棄の発生そのものを抑止する～

パトロール

〔日中パトロール〕 不法投棄の怖れのある場所を中心に巡回，監視により未然防止を図る
市庁内各部署による管理用地等の巡回，監視

(随時実施)

〔特別パトロール〕 不法投棄の発生しやすい早朝及び夜間に巡回，監視を実施

(年間を通じて実施)

〔夜間特別パトロール〕 不法投棄多発地区を中心に夜間パトロールを実施

(不法投棄対策強化月間の6・12月に実施)

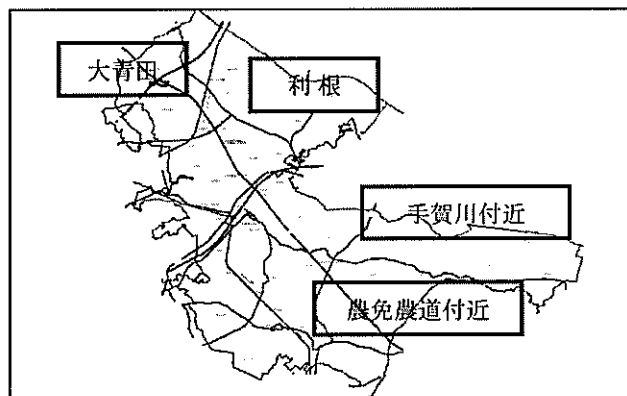
警告看板の作成・掲示

不法投棄防止を目的とした警告看板を作成し，不法投棄の怖れがある場所への掲示を行う
希望する市民への配布を行う

パトロールの実施



特別パトロールの重点地区



警告看板の掲示



【協議事項】 25年度事業計画 3

〔啓発活動〕 ～不法投棄未然防止のため周知を図る～

広報等PR

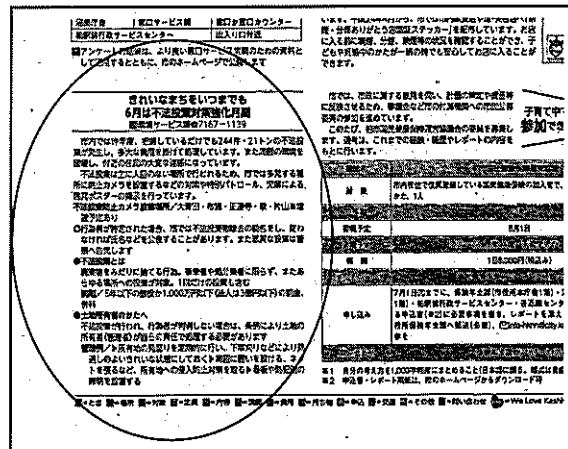
不法投棄対策強化月間において市広報紙への掲載及び市HPを通じた不法投棄対策等の情報提供による住民理解の形成

(広報紙への掲載：6・12月) (市ホームページ：随時)

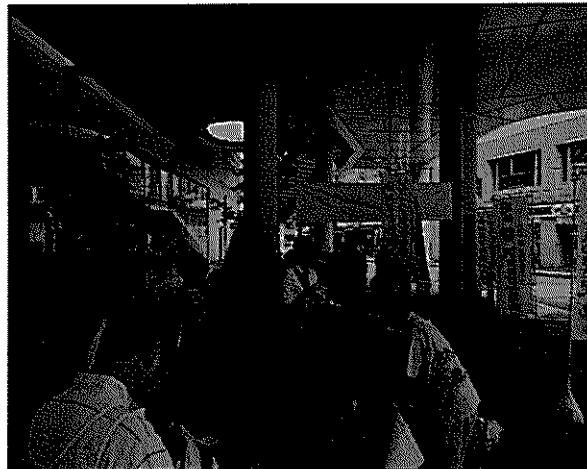
啓発行事

- ・〔ごみゼロ運動〕 環境美化意識の向上とリサイクル推進を目的に市内全域で実施 (5月26日)
- ・〔ぼい捨て防止キャンペーン〕 ごみ捨て防止意識の啓発を目的として9～11月実施予定
- ・〔不法投棄関連講座〕 不法投棄防止を理解していただき、未然防止を図る (随時)

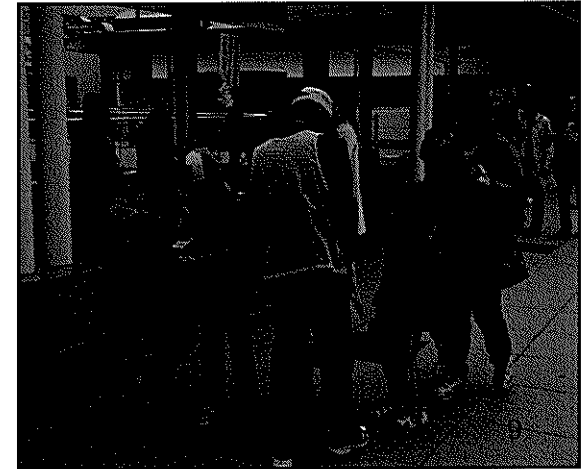
広報かしわ25年6月号



ごみゼロ運動



ぼい捨て防止キャンペーン



【協議事項】 25年度事業計画 4 「事後対策」～不法投棄廃棄物の除去並びに

再発防止を図る～

土地所有者・管理者指導

- ・不法投棄多発地区等における調査・指導： 随時実施
- ・開発行為等の事業者不法投棄対策の実施を指導（随時実施）

特別回収

市民及び関係機関等による合同回収（随時実施）

不法投棄者への指導及び勧告

不法投棄者への勧告及び公表等を通じた再発防止（随時実施）
（不法投棄発見から処理までの対応マニュアルを利用）

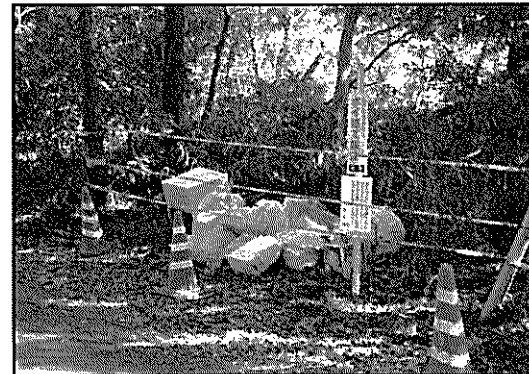
特別回収の実施



防止対策を施した私有地



投棄者への警告を施した投棄現場



【協議事項】 25年度事業計画 4

〔情報共有化〕～関係機関等の連携を強化し

適切な対応を図る～

不法投棄実態把握

市民よりの通報やパトロールにより実態を把握するため、データを収集し分析する〈随時〉

対策協議

- ・ 不法投棄防止及び事後処理等について、関係機関相互の連携による対策の実施を図る
- ・ 対策協議の場を設けることにより、各関係者相互の意思疎通を図り、円滑な対策の実施に寄与する
〈柏市不法投棄対策協議会〉
〈近隣市不法投棄対策情報交換会〉

関係団体事業への協力

関係団体が実施する不法投棄対策事業等への協力を実施し、団体及び市相互の対策を推進する〈随時協力〉

啓発看板の設置



各団体との特別回収の実施

