
平成27年度事業報告書

目 次

I 総括・重点事業報告			
1	総括		4 頁
2	重点的な取り組み		4 頁
II 法人運営・計画・団体事務局等			
1	役員会議等	自主	継続 6 頁
2	柏市地域健康福祉活動計画	自主	継続 7 頁
3	柏市住民福祉大会	自主	継続 9 頁
4	啓発活動	自主	継続 10 頁
5	社会福祉関係行事の後援等	自主	継続 11 頁
6	柏まつり「ふれあいストリート」の運営	自主	継続 12 頁
7	柏市民生委員児童委員協議会事務局	事務移管	継続 12 頁
8	他機関への協力・支援[委員・講師等]	自主	継続 13 頁
III 会員・寄附・共同募金等			
1	会員会費	自主	継続 18 頁
2	寄附	自主	継続 18 頁
3	共同募金[千葉県共同募金会柏市支会]	事務協力	継続 19 頁
4	共同募金・歳末たすけあい配分事業	自主	継続 20 頁
5	自動販売機設置経営事業	自主	継続 21 頁
IV 地域支援・ボランティア			
1	地域活動拠点事業	自主・補助	継続 22 頁
2	地区社会福祉協議会への支援	自主・補助	継続 25 頁
3	生活支援体制整備事業	市受託	新規 27 頁
4	ボランティア活動[ボランティアセンター]	自主・補助	継続 29 頁
5	災害ボランティアセンター	自主	継続 32 頁
6	ふれあい型給食サービス	自主	継続 33 頁
7	こども室・にこにこデイズの実施	自主	継続 33 頁
8	リフレッシュプラザ内喫茶室の管理運営準備	自主	継続 34 頁
V 福祉教育			
1	福祉教育パッケージ指定地域の支援	県社協助成	継続 35 頁
2	体験学習支援	自主	継続 35 頁
3	「福祉の心」作品展	自主	継続 37 頁
4	実習生の受入	自主	継続 37 頁
5	認知症理解促進事業	自主	継続 37 頁
VI 在宅福祉サービス			
1	さわやかサービス	自主・補助	継続 38 頁
2	柏市家事・育児援助業務事業	市委託	継続 40 頁
3	移動サービス	自主・補助	継続 40 頁

4	かしわファミリー・サポート・センター事業	市委託	継続	41 頁
5	車椅子の貸出	自主	継続	42 頁

VII 介護予防

1	いきいきプラザにおける介護予防事業	市委託	継続	43 頁
2	介護支援サポーター制度業務	市委託	継続	45 頁
3	老人福祉センターの介護予防事業	指定管理	継続	46 頁
4	沼南地域包括支援センターの介護予防事業	市委託	継続	46 頁

VIII 相談支援・貸付・援護金

1	福祉総合相談事業	自主	継続	47 頁
2	福祉資金貸付事業	自主	継続	48 頁
3	生活福祉資金貸付事業	県社協委託	継続	49 頁
4	交通遺児援護金等支給	自主・事務協力	継続	50 頁
5	障害者就労支援に係る職場体験・実習の受入	自主	継続	51 頁
6	自殺予防対策事業	市委託	継続	51 頁

IX 権利擁護・地域包括支援センター

1	成年後見事業	自主・補助	継続	53 頁
2	柏市市民後見推進事業	市委託	継続	55 頁
3	福祉サービス利用援助事業	県社協委託	継続	56 頁
4	沼南地域包括支援センター	市委託	継続	57 頁

X 施設管理

1	沼南社会福祉センター設置経営事業	自主・補助	継続	61 頁
2	介護予防センターいきいきプラザ管理運営事業	市委託	継続	61 頁
3	地域福祉センター管理運営事業	指定管理	継続	62 頁
4	老人福祉センター管理経営事業	指定管理	継続	62 頁

第3期柏市地域健康福祉活動計画社協アクションプラン・発展強化進捗一覧

1	地域活動の支援	64 頁
2	福祉教育（福祉意識の醸成）	65 頁
3	ボランティア活動の推進	66 頁
4	在宅福祉サービスの充実	68 頁
5	総合相談	68 頁
6	権利擁護	69 頁
7	災害支援	70 頁
8	発展・強化計画	70 頁

役員（理事・監事）・評議員・組織図

1	役員（理事・監事）名簿	74 頁
2	評議員名簿	75 頁
3	組織体系図	76 頁

I 総括・重点的な取り組み

1 総括

第3期柏市地域健康福祉活動計画（平成26～30年度）に基づき、平成27年度事業計画に記した基本方針から重点施策を中心に各種事業を実施し、地域における健康福祉の増進に努めました。

計画推進2年目として、地域実践プロジェクトの推進を目的に、永楽台・豊四季台西・新富・風早北部の4地区で意見交換を開催し、孤立の防止に向けた具体的検討を行いました。

重点的な取り組みについては、市内4箇所目となる豊四季台地域いきいきセンターの開設をはじめ、支えあいの充実に向けた生活支援体制整備事業の新規受託、総合的支援体制「かしわ福祉権利擁護センター」設置を新たに実施しました。

また、充実・強化として、市内社会福祉法人との連携、子育て支援・福祉教育事業の拡充、沼南社会福祉センター修繕工事の実施をし、平成28年度に向けた老人福祉センター及び地域福祉センター指定管理業務の継続指定、地域子育て支援拠点事業実施に係る検討・協議に取り組みました。

本年度の事業成果をふまえ、引き続き、社会的孤立防止や地域の支えあい等に関し、本会の役割を果たしていくための法人運営・事業活動の充実に努めていきます。

2 重点的な取り組み

(1) 新たな取り組み

① 豊四季台地域いきいきセンターの開設

市内4箇所目の地域いきいきセンターを豊四季台近隣センター内に開設。

[P24／地域活動拠点事業]

② 生活支援体制整備事業の新規受託

改正介護保険に基づく、支えあいの充実に向けた事業を新規受託。市内10地域で支えあい会議開催、地域支えあい推進員配置等実施。

[P27／生活支援体制整備事業]

③ かしわ福祉権利擁護センターの設置

総合相談・福祉サービス利用援助・成年後見事業の機能を一体化した総合的支援体制「かしわ福祉権利擁護センター」を設置。

[P53／成年後見事業]

(2) 充実・強化

① 市内社会福祉法人との連携強化

社会福祉法一部改正を見据え、同改革に係る情報・課題共有を目的とし、市内社会福祉法人との意見交換、顔合わせ会を実施。

[P8／第3期柏市地域健康福祉活動計画]

② 子育て支援の充実・強化

沼南社会福祉センターにおける子育て支援の充実・強化を目的とし、ファミリーサポートセンターとの連携による一時預かり・子育て講座を展開。

また、同センター内での地域子育て支援拠点事業実施に向けた検討・調整。

[P41／かしわファミリー・サポート・センター事業]

③ 福祉教育事業の強化

福祉教育普及パンフレット「ふくしの種」、夏ボラのススメの配布対象児童拡充、認知症紙芝居小学生バージョン作成・市内小学校配布。

[P35／福祉教育]

④ 沼南社会福祉センターの修繕

平成26年度の建物劣化度調査に基づき、屋上防水・外壁塗装工事实施。併せて、多目的トイレの整備の設計等実施。

[P61／沼南社会福祉センター設置経営事業]

(3) 検討事項

① 指定管理者の応募申請及び指定

平成28年度から5年間の老人福祉センター及び地域福祉センターの指定管理者の応募申請を実施し、指定決定。

[P8／第3期柏市地域健康福祉活動計画]

② 新規地域包括支援センター受託の検討

増設2箇所のいずれも他の受託法人があり、受託見送り。

(4) その他

① 自殺予防対策事業（かしわお元気コール事業）受託終了

一人暮らし高齢者等に対し、ボランティアによる電話での声かけ事業を受託終了。活動については、地域活動拠点事業の一環として継続。

② リフレッシュプラザ内喫茶室の管理運営終了

障害者の社会参加や就労等を目的とした喫茶室の管理運営を終了。喫茶室は、リフレッシュプラザ指定管理者へ移行。

柏市・柏市社会福祉協議会・NPO法人の連携による『共生のまちづくり』に係る事業は継続。

Ⅱ 法人運営・計画・団体事務局等

1 役員会議等

自主

継続

(1) 正副会長会議の開催状況

期日	主な内容
H27. 5. 19	[第1回]評議員の選任、事業報告・決算、補正予算等
H27. 6. 11	[第2回]評議員の改選等
H28. 3. 16	[第3回]諸規程の制定・改正、事業計画・予算等

(2) 理事会の開催状況

期日	主な内容
H27. 5. 27	[第1回]評議員の選任、諸規程の改正、平成26年度事業報告・決算、平成27年度補正予算等
H27. 6. 22	[第2回]任期満了に伴う評議員の選任
H27. 7. 4	[第3回]会長及び副会長の選任
H28. 1. 18	[第4回]定款・諸規程の制定・改正、平成27年度補正予算等
H28. 3. 29	[第5回]評議員の選任、諸規程の制定・改正、平成28年度事業計画・予算等

(3) 評議員会の開催状況

期日	主な内容
H27. 5. 28	[第1回]諸規程の改正、平成26年度事業報告・決算、平成27年度補正予算等
H27. 6. 29	[第2回]任期満了に伴う理事・監事の選任
H28. 1. 25	[第3回]定款・諸規程の制定・改正、平成27年度補正予算等
H28. 3. 30	[第4回]諸規程の制定・改正、平成28年度事業計画・予算、理事の選任等

(4) 監査の開催状況

期日	主な内容
H27. 5. 7	[顧問会計士監査]平成26年度会計監査(～H27. 5. 12)
H27. 5. 21	[監事監査]平成26年度事業報告・決算、財産目録及び貸借対照表等の財務諸表・附属明細書
H27. 11. 18	[顧問会計士監査]平成27年度中間会計監査(～H27. 11. 20)
H27. 12. 22	[貸付事業に係る社会福祉協議会指導監査]帳票整備状況、経理状況、貸付業務・償還業務の実施状況などの指導監査

(5) 部会（理事）の開催状況

期日	主な内容
H27. 9. 2	[地域・生活部会] 市民後見・法人後見監督人の方針、生活困窮者支援の緩和検討、生活支援体制整備事業の取り組み、地域子育て支援の取り組み、等
H27. 9. 3	[企画・財政部会] 自主財源の確保・拡充、社会福祉法人改革に伴う方針、等

(6) 福祉サービス調整委員及び情報公開審査会委員合同会議

期日	主な内容
H27. 9. 24	委嘱状交付、情報公開審査会会長及び副会長の互選、平成26年度の苦情等報告

2

第3期柏市地域健康福祉活動計画

自主

継続

(1) 計画全体

推進2年目として、社会的孤立の防止等を目的に、永楽台・豊四季台西・新富・風早北部の4地区の協力のもと、地域実践プロジェクトを実施しました。



風早北部地区意見交換会

地区名	開催日	主な内容
永楽台地区	H27. 6. 8	活動課題、孤立防止に向けて
	H27. 10. 12	高齢者の困りごとへの対応
豊四季台西地区	H27. 6. 22	地域の子どもたちの孤立とその対応
	H27. 9. 8	〃
新富地区	H27. 8. 28	孤立の現状と孤立防止に向けて
	H27. 12. 10	生活支援と住みよい地域づくり
風早北部地区	H27. 7. 11	孤立の現状と孤立防止に向けて
	H27. 12. 16	男性の地域デビューの仕組みづくり

(2) 地区別計画

地区社会福祉協議会を中心に、各地区の目標に向けた懇談会及び実践が展開されました。

(3) 社協アクションプラン・発展強化計画

① 進捗管理

会議名	開催日	主な内容
主管者会議	毎月第1火曜日	計画に基づく施策及び課題解決協議
リーダー会議	毎月第2火曜日	主管者会議伝達、計画進捗確認、担当間の調整・協議
担当内会議	担当毎に実施	リーダー会議伝達、業務進捗管理・協議

② アクションプラン

- ▶ 豊四季台地域いきいきセンター開設
市内4箇所目となる豊四季台地域いきいきセンターを平成27年6月2日に開設しました。
- ▶ 生活支援体制整備事業の新規受託
地域の支えあいの重層化に向け、市より新たに生活支援体制整備事業を受託し、地域支えあい体制整備研究会、地域支えあい推進員の配置、支えあい会議の開催等を行いました。
- ▶ 新たな基金の創設
生活困窮者支援に係るセーフティーネット基金、災害時ボランティア活動支援に係る災害対策基金を創設しました。
- ▶ 子ども子育て支援事業に係る協議
沼南社会福祉センターにおける地域子育て支援拠点事業の実施検討等、今後の子ども子育て支援について協議しました。
- ▶ 移動サービスの料金改定
移動サービスの維持・継続、運営の効率化を目的として、チケット制の廃止及び料金改定(市内440円→500円、市外550円→600円)を行いました。
- ▶ 拠点に関する協議等
 - ・今後予定される教育福祉会館耐震工事に向け、中長期のボランティアセンターの在り方及び機能等について検討しました。
 - ・沼南社会福祉センター建物劣化度調査に基づく屋上防水・外壁塗装工事の実施、誰もが利用しやすい環境整備(多目的トイレ等)の検討をしました。
- ▶ 指定管理業務
老人福祉センター及び地域福祉センターの指定管理者について、平成28年度からの5カ年の申請をし、決定(指定)を受けました。
- ▶ 社会福祉法人改革に向けた協議
国の社会福祉法人改革の動向をふまえ、市内社会福祉法人との意見交換及び顔合わせ会を実施しました。

会議等	期日	主な内容
意見交換会	H27. 12. 15	社会福祉法人改革に向けた意見交換 (6法人6名、社協役員5名)
顔合わせ会	H28. 2. 25	講演 柏市法人指導課、顔合わせ会 (26法人37名、市8名、社協役員34名)



市内社会福祉法人顔合わせ会（講演会）

③ 発展・強化

▶ 人材育成（内部研修の実施）

計画的な人材育成と専門性の確保を目的として、内部研修（月1回）を開催しました。

▶ 人事・財政に係る基本方針策定

中長期の人事（職員採用・人材育成）及び財政の指標として、人事・財政に係る基本方針を策定しました。

▶ 職員採用

上記の方針にもとづき、事業規模や年齢構成等を考慮し、市との協議の上、職員採用試験を実施しました。

3	柏市住民福祉大会	自主	継続
----------	-----------------	----	----

期日	主な内容
H27. 10. 15	顕彰者選考会議
H27. 12. 12	第42回柏市住民福祉大会[アミュゼ柏] 参加者 330人 （第一部）社会福祉功労者の顕彰 柏社協会長表彰状 個人 155名・団体 28団体 柏社協会長感謝状 個人 3名・団体 11団体 福祉の心作品展入賞者 4名 （第二部）音楽イベント 柏オトマチ



第42回柏市住民福祉大会



福祉の心作品展最優秀賞受賞児童・生徒

(1) 地域福祉の情報誌「紙ひこうき」

行政連絡物として全戸に回覧し、また会員に対して送付するなど、地域福祉の情報提供及び広報活動に努めました。(8 ページ構成、発行部数 約 18,000 部/回)

期日	主な内容 (特集)
H27. 5. 1	[161号] S h a k y oのお仕事紹介 2
H27. 9. 1	[162号] S h a k y oのお仕事紹介 3
H28. 1. 15	[163号] 生活支援体制整備事業 ～10年後いつまでも安心して生活できる地域を目指して～

(2) 社協ガイド

組織・事業の理解を広めるため、H27年版ガイドを発行しました。

(3) ホームページ

事業の対外的発信・伝達、利便性の向上を目的に最新情報の公開に努めました。

(4) 地域福祉啓発ポスター

特別会員の社会貢献に対する高揚及び地域福祉の推進を図るためポスターを作製し、関係諸機関への配付及び掲示し啓発を行いました。

(5) 老人の日・老人週間

「敬老の日」に因み、ポスターをいきいきプラザ、沼南社会福祉センター、ボランティアセンターに掲示し啓発を行いました。

(6) 児童福祉月間

「こどもの日」に因み、ポスターを、柏市役所、いきいきプラザ、沼南社会福祉センター、ボランティアセンターに掲示し啓発を行いました。



地域福祉啓発ポスター

[当年度申請受理分] 後援49件

	後援等申請団体	内 容
1	認知症予防ネット千葉	認知症予防講演会
2	明るい社会づくり柏地区推進協議会	家庭教育セミナー
3	里彩くるカエル倶楽部	フリーマーケット
4	いつまでも青春の会	第4回いつまでも青春の会歌謡祭
5	柏・麦わらぼうしの会	朗読劇「この子たちを忘れない 2015-1945 ヒロシマ・ナガサキ」
6	エコロジーネットワーク・ラズベリー	リサイクルフリーマーケット
7	認定NPO法人 東葛市民後見人の会	講演会「いつまでも住み慣れた場所で暮らせるように！」
8	福祉ネットワーク水の輪 柏支部	第11回「水の輪 夢のコンサート&作品展」
9	NPO法人 ホスピスケアを広める会	病院から在宅へ ～出前医療の現場から～
10	明るい社会づくり柏地区推進協議会	第33回明るい社会づくりポスターコンクール
11	柏くりくり美術教室	なっちゃん作品展
12	国際文化交流研究所 こどもの森	第16回ハートフルチャリティコンサート
13	福祉ネットワーク水の輪	第29回水の輪コンサート
14	柏マジッククラブ	柏マジッククラブ発表会 2015
15	双日商業(株) モラージュ柏マネジメントオフィス	ラジオ体操
16	柏子どもの文化連絡会	第21回柏市おはなし会S' わくわく人形劇まつり
17	柏市風早北部地域ふるさと協議会	第5回ふるさと夏まつり
18	認定NPO法人 東葛市民後見人の会	講演会「超高齢化時代における地域社会のあり方」市民に期待すること
19	柏市茶の湯協会	チャリティー茶会
20	手賀沼ふれあいウォーク実行委員会	手賀沼ふれあいウォーク 2015
21	NPO法人 老いじたくあんしんネット	NPO法人老いじたくあんしんネット創立10周年記念講演会
22	「大津ヶ丘ふるさとまつり」実行委員会	大津ヶ丘ふるさとまつり
23	認定NPO法人 東葛市民後見人の会	講演会「成年後見制度を学びましょう」
24	いつまでも青春の会	第5回いつまでも青春の会歌謡祭
25	光ヶ丘地域ふるさと協議会 光ヶ丘地区社協部	第9回光ヶ丘ふれあいまつり
26	柏市手をつなぐ育成会	障害者理解・啓発のための地域交流「歌声サロン」
27	柏レインボーライオンズクラブ	チャリティー虹のコンサート
28	大津ヶ丘1978会	柏市近隣商店街活性化補助金事業「ハロウィンナイト」
29	NPO法人 ネットワークハーモニー	市内の一人暮らしのお年寄りにクリスマスカードを
30	チャリティーコンサート<夢>実行委員	チャリティーコンサート“夢”2015
31	柏市ボランティア連絡協議会	かしわボランティアフェスタ 2015
32	柏市立柏高等学校	第33回チャリティーコンサート
33	児童家庭支援センター オリーブ	地域講座 藤田浩子さんの子育て講演会&おはなし会
34	かしわ障害者をむすぶ会	おむすびTHEマラソン大会
35	NPO法人 スマイルクラブ	チャレンジ!車いすバドミントン交流体験会 2015
36	認定NPO法人 東葛市民後見人の会	講演会「地域包括ケアと市民後見人の役割」
37	廣池学園モラロジー事務所	モラロジー生涯学習セミナー
38	認定NPO法人 東葛市民後見人の会	第12回市民後見人養成講座
39	人形劇サークル「てんとう虫」	春の人形劇公演

	後援等申請団体	内 容
40	柏ユネスコ協会	第43回市民かるた大会
41	認定NPO法人 東葛市民後見人の会	講演会「成年後見制度は障害者のためになる！」
42	こだまカラオケ会	こだまカラオケ2コ2コ歌謡祭
43	公益財団法人 モラロジー研究所	平成28年度・中高年健康づくり運動教室
44	成瀬会	成瀬流20周年感謝の会
45	公益財団法人 モラロジー研究所	生涯学習フェスタ2016
46	家庭倫理の会	家庭倫理講演会
47	柏子どもの文化連絡会	第19回増尾のもりでいっしょにあそぼう！
48	NPO法人フリーマーケット推進ネットワーク リサイクルマン	柏の葉公園フリーマーケット
49	柏・麦わらぼうしの会	講演会「この子たちを忘れない2016-1945ヒロシマ・ナガサキ」

6 柏まつり「ふれあいストリート」の運営

自主

継続

柏まつりにおいて、当事者団体等が出店する「ふれあいストリート」の運営を行いました。



7 柏市民生委員児童委員協議会事務局

市事務移管

継続

地域福祉を推進するため、柏市民生委員児童委員協議会事務局を担当しました。

項目	内容（回数、人数等）	
単位民生委員児童委員協議会	22 地区	
定数	542 名 [H27. 4. 1 現在定数]	
訪問回数	162, 963 回／年 [累計]	
活動日数	92, 199 日／年 [累計]	
主な会議等	三役会（第3火曜）	年 12 回
	地区会長会議（第4火曜）	年 12 回
※その他、福祉部会等の研修会適宜開催	福祉部会等	高齢者福祉部会 年 16 回
		生活福祉部会 年 15 回
		女性児童福祉部会 年 13 回
		主任児童委員連絡会 年 16 回

各種関係団体に協力

[柏市]

健康福祉審議会（民生委員審査専門分科会、高齢者健康福祉専門分科会、地域健康福祉専門分科会、市立病院事業検討専門分科会）、保健衛生審議会 運営部会、

民生委員推薦会、高齢者虐待防止ネットワーク運営委員会、柏市地域包括支援センター運営協議会、千葉県薬物乱用防止指導員、少年補導センター運営協議会、国民健康保険事業会議、自殺予防対策連絡会議、要保護児童対策地域協議会代表者会議、子どもネットワーク会議、思春期保健関係者会議、ノースモッ子作戦協議会、高齢者安全安心推進会議、ゲートキーパー養成研修、福祉政策室・東京大学高齢社会総合研究機構（在宅医療）、地域支え合い体制整備研究会、柏フレイル予防プロジェクト2025推進委員会、顔の見える関係会議

[柏市社会福祉協議会]

理事会、評議員会、共同募金配分委員会、かしわ福祉権利擁護センター運営委員会、福祉サービス調整委員、心配ごと相談事業、福祉サービス調整委員、情報公開審査会委員

[その他]

柏市民健康づくり推進員永年功労者感謝状贈呈式、柏市老人クラブ連合会総会、社会を明るくする運動、赤い羽根共同募金運動、あいネット運営委員

8

他機関との連携・支援 [委員・講師等]

自主

継続

市及び関係機関との連携・支援として、役職員による会議の委員等協力、講師派遣を行いました。また、各種表彰及び民間助成応募に係る推薦も行いました。

(1) 他機関設置会議の委員等協力

① 理事・評議員等

会議名	設置主体
柏市健康福祉審議会 障害者健康福祉専門分科会 地域健康福祉専門分科会 児童健康福祉専門分科会	市保健福祉総務課
柏市民生委員推薦会	市保健福祉総務課
柏市廃棄物処理清掃審議会	市廃棄物政策課
柏市要保護児童対策地域協議会代表者会議	市こども福祉課
柏市在宅医療・介護多職種連携会議	市地域医療推進室
健康未来都市推進協議会アドバイザー委員会 (柏市フレイル予防プロジェクト2025推進委員会へ移行)	市福祉政策課
柏市振り込め詐欺等の被害防止に関する条例検討会議	市防災安全課
柏市介護施設等事業者選定委員会	市高齢者支援課
柏市交通活性化協議会	市交通政策課
柏市高齢者安全安心推進会議	市防災安全課
千葉県社会福祉協議会評議員	千葉県社会福祉協議会
市町村社会福祉協議会会長会議	千葉県社会福祉協議会

② 事務局長

会議名	設置主体
柏市健康福祉審議会 障害者健康福祉専門分科会 高齢者専門分科会 地域健康福祉専門分科会	市保健福祉総務課
柏市地域包括支援センター運営協議会	市福祉活動推進課
柏市保健所精神保健福祉連絡協議会	市保健所保健予防課
豊四季台地域高齢社会総合研究会	市福祉政策課
柏市自殺予防対策連絡協議会	市保健福祉総務課
柏市自殺予防対策連絡協議会作業部会	市保健福祉総務課
柏市フレイル予防プロジェクト2025推進委員会	市福祉政策課
千葉県共同募金会理事会	千葉県共同募金会
千葉県共同募金会評議員会	千葉県共同募金会
千葉県共同募金会支会・分会事務局長会議	千葉県共同募金会
千葉県市町村社会福祉協議会事務局長会議	千葉県社会福祉協議会

③ 職員

会議名	設置主体
柏市自殺予防対策連絡会議地域WG	市保健福祉総務課
柏市在宅医療・介護多職種連携協議会研修部会	市地域医療推進室
柏市在宅医療・介護多職種連携会議啓発広報部会	市地域医療推進室
豊四季台地域高齢社会総合研究会	市福祉政策課
柏市フレイル予防プロジェクト2025推進委員会	市福祉政策課
おいじたくあんしんネット報告会	市高齢者支援課
柏市地域生活支援センターあいネット運営委員会	市地域生活支援センター
柏市地域生活支援センター支援調整会議	市地域生活支援センター
柏市高齢者虐待防止ネットワーク運営委員会	市福祉活動推進課
認知症にやさしいまちづくり会議	市福祉活動推進課
柏市虐待防止ネットワーク委員会	市福祉活動推進課
柏市地域包括支援センター運営協議会	市福祉活動推進課
柏市地域包括支援センターセンター長会議	市福祉活動推進課
〃 社会福祉士連絡会	市福祉活動推進課
〃 主任ケアマネ連携会議	市福祉活動推進課
〃 主任介護支援専門員連絡会	市福祉活動推進課
〃 医療職連携会議	市福祉活動推進課
〃 介護予防支援担当者会議	市福祉活動推進課
認知症地域支援推進員会議	市福祉活動推進課
認知症ケアパス作成ワーキング	市福祉活動推進課
柏市介護支援専門員協議会総会	市介護支援専門員協議会

会議名	設置主体
柏市非営利団体連絡会	タイムストック柏の会
柏市自立支援協議会権利擁護部会	市障害者相談支援室
障害者差別解消支援地域協議会設置準備会	市障害福祉課
柏市要保護児童対策地域協議会実務担当者会議	市こども福祉課
南部みんなの広場運営委員会	市児童センター
柏市こども・子育て会議	市子育て支援課
柏市多重債務問題対策庁内連絡会	市消費生活センター
柏市民活動センター推進委員会	市協働推進課
かしわ市民大学運営委員会	市協働推進課
柏市セカンドライフネットワーク会議	市福祉政策課
柏市生涯学習推進協議会	市生涯学習課
市乳幼児保健懇話会	市教育研究所
防災委員会	かしわ障害者をむすぶ会
郡市民児協事務局担当者会議	千葉県民児協
千葉県民生委員児童委員協議会事業委員会	千葉県民児協
千葉県社協職員連絡協議会	千葉県社会福祉協議会
千葉県助け合い協議会	千葉県社会福祉協議会
C S W育成研修評価会議	千葉県社会福祉協議会
千葉県市町村社会福祉協議会局長会議作業部会	千葉県社会福祉協議会
千葉県共同募金会支会・分会担当者会議	千葉県共同募金会
千葉県福祉人材確保・定着東葛飾地域推進協議会	千葉県健康福祉指導課
第三次千葉県地域福祉支援計画推進協議会	千葉県健康福祉政策課
千葉県介護予防市町村支援検討会	千葉県高齢者福祉課
高齢者、障害者、子どもの社会的孤立に対応する見守り支援・自立支援に関する総合的研究(高齢ネット)	福祉社会開発研究センター(東洋大学)

(2) 他市視察受入及び災害等支援

期日	視察受入及び支援先等	主な内容
H27. 4. 22	市川市社会福祉協議会	成年後見・市民後見人養成
H27. 6. 16	我孫子市社会福祉協議会	成年後見・市民後見人養成
H27. 7. 23	兵庫県芦屋市議会	地域活動拠点事業・住民参加型在宅福祉サービス等
H27. 7. 29	福岡県久留米市	生活支援体制整備事業
H27. 12. 17	浦安市社会福祉協議会	市民後見人養成
H27. 12. 19	西原地域ひまわり会	コミュニケーション講話
H27. 10. 15~22	常総市社会福祉協議会	災害ボランティアセンター運営支援
H28. 2. 3	南房総市地区社会福祉協議会	たすけあいサービス・通いの場見学
H28. 2. 9	埼玉県鳩山町社会福祉協議会	生活支援体制整備事業

期日	視察受入及び支援先等	主な内容
H28. 2. 17	浦安市社会福祉協議会	生活支援体制整備事業
H28. 2. 22	愛知県一ノ宮市社会福祉協議会	生活支援体制整備事業
H28. 2. 23	埼玉県蕨市	生活支援体制整備事業
H28. 3. 9	茨城県つくば市社会福祉協議会	生活支援体制整備事業
H28. 3. 9	岩手県盛岡市社会福祉協議会	生活支援体制整備事業

(3) 職員の講師派遣[全 56 回]

地域の教育機関や各団体等へ地域福祉等の講師として職員の派遣を行いました。

期日	依頼者	主な内容
H27. 4. 21	千葉県生涯大学校	地域活動とボランティア
H27. 4. 24	セカンドライフファクトリー	シンポジウム「自分らしく生きるための心構えー後見・遺言・相続」
H27. 5. 14	千葉県生涯大学校	地域活動とボランティア
H27. 5. 21	ハート・ほっとサロン	げんきりん体操
H27. 5. 21	柏第四小学校	認知症紙芝居出前授業
H27. 5. 22	要約筆記サークル モーグル	地域活動とボランティア
H27. 5. 28	柏第四小学校	認知症紙芝居出前授業
H27. 6. 4	いずみ園	職員研修「成年後見制度と福祉サービス利用援助事業について」
H27. 6. 9	あじさい会	おちゃのま体操
H27. 6. 11	増尾地域ふるさと協議会地区社協部	介護予防グッズ紹介
H27. 6. 15	市民生委員児童委員協議会女性児童部会	生活福祉資金貸付事業(教育支援資金)について
H27. 6. 19	サロンとよしき	おちゃのま体操
H27. 6. 25	手賀の杜自治会児童シニア部	てんとう虫テスト
H27. 6. 26	柏第五中学校	夏ボラのススメについて
H27. 6. 27	県民プラザ	高校生のためのボランティア講座
H27. 6. 29	千葉県生涯大学校	社会福祉協議会活動について
H27. 6. 30	柏第三中学校	夏ボラのススメについて
H27. 7. 2	柏第四中学校	夏ボラのススメについて
H27. 7. 3	富里地区民生委員児童委員協議会	生活福祉資金貸付事業について
H27. 7. 4	藤心地域ふるさと協議会	認知症サポーター講座
H27. 7. 12	中原地区青少年健全育成協議会	ボランティアセンターについて
H27. 8. 4	消費生活センター	消費生活センター消費生活相談員研修「社協活動・福祉サービス利用援助事業・成年後見制度について」
H27. 9. 1	酒井根地区民生委員児童委員協議会	成年後見制度について

期日	依頼者	主な内容
H27. 9. 1	光ヶ丘地区民生委員児童委員協議会	生活福祉資金貸付事業について
H27. 9. 2	高田お達者ふるさとサロン	てんとう虫テスト
H27. 9. 4	富里地区民生委員児童委員協議会	成年後見制度について
H27. 9. 10	柏西口地域包括支援センター	地区別研修会「模擬地域ケア会議」
H27. 9. 17	うさぎの会	てんとう虫テスト
H27. 10. 8	東京大学	介護・住まいに関する講座
H27. 10. 14	ハート・ほっとサロン	てんとう虫テスト
H27. 10. 28	熊野台サロン	てんとう虫テスト
H27. 11. 10	風早南部地域健康づくり推進員協議会	てんとう虫テスト
H27. 11. 18	ロイズダンス	てんとう虫テスト
H27. 11. 19	お茶でもいかがですか	てんとう虫テスト
H27. 11. 27	セカンドライフファクトリー	ボランティアについて
H27. 12. 2	柏市福祉活動推進課	社会福祉協議会との連携について (地域包括支援センター職員研修会)
H27. 12. 8	富勢地区民生委員児童委員協議会	生活福祉資金貸付事業について
H27. 12. 19	西原地域ひまわり会	コミュニケーション講話
H28. 1. 13	いこい荘	てんとう虫テスト
H28. 1. 14	中央老人福祉センター	てんとう虫テスト
H28. 1. 19	柏市福祉活動推進課	高齢者の特性・権利擁護
H28. 1. 21	柏寿荘	てんとう虫テスト
H28. 1. 26	柏中央地区社会福祉協議会	介護支援サポーター制度について
H27. 1. 26	南部地域包括支援センターネットワーク会議	特殊詐欺被害の実態について
H28. 1. 29	南部老人福祉センター	てんとう虫テスト
H28. 2. 3	中央老人福祉センター	てんとう虫テスト
H28. 2. 4	柏寿荘	てんとう虫テスト
H28. 2. 15	南部老人福祉センター	てんとう虫テスト
H28. 2. 16	いこい荘	てんとう虫テスト
H28. 2. 19	福祉活動推進課	地域包括支援センター社会福祉士会議 生活福祉資金貸付事業、福祉サービス 利用援助事業について
H28. 2. 23	埼玉県	生活支援コーディネーター研修
H28. 2. 24	埼玉県	生活支援コーディネーター研修
H28. 2. 26	第一学院高等学校	ボランティアとは
H28. 3. 2	光ヶ丘地区社会福祉協議会	介護支援サポーター制度について
H28. 3. 14	みずほ銀行(株)	認知症サポーター講座
H28. 3. 15	笑って元気会	てんとう虫テスト
H28. 3. 25	今谷上町げんき会	てんとう虫テスト

Ⅲ 会員・寄附・共同募金等

1 会員会費

自主

継続

町会・自治会・区・管理組合等をはじめとする個人、企業、福祉団体・施設等から、重要な財源である社協会費のご協力を得ました。

また、会員会費への理解を図るため、個別の事業説明等を随時行い、会員の獲得等に努めました。

種類	H25	H26	H27
住民会員	[278 町会等] 34,400,977 円	[273 町会等] 34,136,976 円	[271 町会等] 34,046,143 円
特別会員	[227 法人等] 2,363,000 円	[206 法人等] 2,148,000 円	[207 法人等] 2,148,000 円
団体会員	[44 団体] 305,000 円	[51 団体] 340,000 円	[46 団体] 310,000 円
個人会員	[860 名] 1,354,606 円	[861 名] 1,316,300 円	[827 名] 1,263,000 円
計	38,423,583 円	37,941,276 円	37,767,143 円

2 寄附

自主

継続

善意の寄附金等がたくさん寄せられました。寄附は、生活困窮者や災害対策等に使用しています。

また、物品預託は、福祉施設への寄贈等に活用しました。

(1) 寄附金

種類	H25	H26	H27
一般寄附	[207 件] 4,875,470 円	[189 件] 4,620,838 円	[197 件] 5,892,404 円
交通遺児指定寄附	[23 件] 125,000 円	[3 件] 65,000 円	—
被災者支援金寄附	[1 件] 30,000 円	—	—
計	5,030,470 円	4,685,838 円	5,892,404 円

(2) 物品預託

種類	H25	H26	H27
衣 料 品[新品洋服等、寝具類等]	7	11	5
家 庭 用 品[雑巾、タオル、石鹸等日用品]	6	13	8
介 護 用 品[車椅子、紙オムツ等]	15	21	21
ベビー用品[ベビーカー、チャイルドシート等]	3	2	5
食 料 品[キウイフルーツ、梨、お菓子等]	37	26	20
そ の 他[切手、キッズ携帯、書籍等]	16	7	10
計	84	80	69

3 共同募金[千葉県共同募金会柏市支会]

事務協力

継続

(1) 町会・自治会・法人・企業・学校へ募金協力依頼

▶ 赤い羽根募金	H25	H26	H27
戸 別	22,758,994 円	21,471,492 円	20,802,533 円
法 人	522,792 円	462,688 円	577,201 円
学 校	819,792 円	723,591 円	735,306 円
職 域	204,444 円	207,075 円	187,545 円
その他	565,879 円	592,881 円	781,611 円
計	24,871,901 円	23,457,727 円	23,084,196 円
▶ 歳末募金	H25	H26	H27
戸 別	11,734,540 円	11,449,899 円	10,841,214 円
法 人	256,000 円	260,000 円	237,000 円
学 校	17,790 円	0 円	0 円
その他	16,000 円	72,260 円	386 円
計	12,024,330 円	11,782,159 円	11,078,600 円

(2) 街頭募金活動 [10/1・10・11]

94 団体 231 人、大津ヶ丘第一小学校、富勢西小学校、日立サンロッカーズ選手が参加 [177,732 円]



街頭募金

(3) プロスポーツチームとの協働（協力）

スポーツチーム	主な内容
柏レイソル	赤い羽根コラボバッジ作製
日立サンロッカーズ	全試合赤い羽根ロゴ入りユニフォーム着用 選手・チームスタッフ街頭募金活動、赤い羽根ポスター・手鏡・ブランケット・コースター、小学校訪問(2校) ホームゲーム(中央体育館)での募金・啓発[11/7・8]

4 共同募金・歳末たすけあい配分事業

自主

継続

(1) 配分委員会の開催

期日	主な内容
H27. 11. 19	[第1回] 地域課題解決活動助成終了団体の成果報告（2 団体）、平成 27 年度歳末援護金の配分、次年度福祉活動団体等助成の募集要項、等
H28. 2. 17	[第2回] 平成 28 年度福祉活動団体等助成金決定及びプレゼンテーション及び審査、等
H28. 2. 24	[第3回] 平成 28 年度地域課題解決活動助成団体の選考及び決定

(2) 共同募金の配分

配分金額は 16,282,000 円(1,372,000 円増)。福祉活動団体等の助成や福祉教育、心配ごと相談、地域福祉の情報紙の発行等の社会福祉事業に配分しました。

① 事業配分

活動区分	主な事業
高齢者福祉	老人福祉月間の啓発、認知症理解促進事業等
障害者福祉	障害者地域交流推進等
児童・青少年福祉	児童福祉月間の啓発、福祉の心作品展等
母子福祉	子育て支援等
ボランティア	ボランティアセンター運営等
福祉育成・援助	相談事業、災害備蓄、地区社協支援、情報紙発行等

② 団体助成配分

助成種類	助成団体数
当事者・福祉団体	21 団体
ボランティア団体	74 団体 (延 95 団体)
地域課題解決活動	4 団体

[内訳] スタートアップ助成 11 団体
地域貢献活動助成 74 団体
ステップアップ助成 10 団体

[内訳] NPO 法人ワーカーズコレクティブういず : 高齢者の見守り・支援づくり
かしわ障害者をむすぶ会 : 障害者の災害時支援
NPO 法人チームまつば : 場づくりによる地域活性化
若者自立支援の会「ラポール」 : 社会からの孤立若者支援

(3) 歳末たすけあい募金の配分

生活困窮世帯への援護金及び入学支援や福祉団体等に配分しました。

生活困窮世帯	127 世帯 285 人	3,014,000 円
〃世帯(ランドセル支給)	25 世帯 (個)	1,026,000 円
緊急要援護金	13 件	530,000 円
地域福祉活動	地域課題解決活動 4 団体	1,550,000 円
	柏市民生委員児童委員協議会	1,084,000 円
	地区社協 22 地区	4,830,000 円
配分委員会等事務費		144,287 円
	計	12,178,287 円

5

自動販売機設置経営事業

自主

継続

自主財源確保のため、市協力のもと、自動販売機設置経営事業を実施しました。

設置場所	H25	H26	H27
柏市民文化会館	4 台	—	—
沼南公民館	2 台	—	—
いきいきプラザ	1 台	—	—
沼南庁舎 (こども図書館含む)	4 台	—	—
南部クリーンセンター	2 台	—	—
南部収集事務所	2 台	—	—
地域福祉センター	1 台	—	—
沼南社会福祉センター	2 台	3 台	3 台
柏寿荘	1 台	1 台	1 台
南部老人福祉センター	1 台	2 台	2 台
沼南老人福祉センター	1 台	1 台	1 台
青少年センター	1 台	—	—
北部クリーンセンター	2 台	—	—
合計台数	24 台	7 台	7 台
手数料収入額合計	5,103,717 円	402,107 円	437,596 円

IV 地域支援・ボランティア

1

地域活動拠点事業

自主

継続

身近な場での相談及び地域活動支援を目的として、風早南部、松葉町、光ヶ丘に加えて、豊四季台に地域いきいきセンターを開設（週3日）し、福祉相談、ボランティア育成、地域づくり等を実施しました。

(1) 風早南部地域いきいきセンター[H21.4.1 開設]

項目	H25	H26	H27
開設日数	150日	150日	149日
利用件数	998件	1033件	1082件
[手段] 電話	74件[7%]	136件[13%]	177件[16%]
来所	834件[84%]	800件[78%]	804件[74%]
訪問	90件[9%]	97件[9%]	92件[9%]
メール	—	—	9件[1%]
[目的] 相談	238件[24%]	178件[17%]	177件[16%]
地域関係	702件[70%]	779件[76%]	805件[75%]
その他	58件[6%]	76件[7%]	100件[9%]

主な事業

地域活動支援	地区社協との連携（ふれあいの集い・サロン・見守り活動他）、多世代交流型コミュニティ実行委員会（まちセミ・茶論）、地区民児協との連携、講座から団体化した活動支援（男道倶楽部・アロマドンナ・ドレミぽかぽか楽笑団他） 東大キッズセミナー
ボランティア育成等講座	太巻き寿司講座、傾聴講座、ボランティアバサール講座、絵と書のコラボレーション講座
その他（広報等）	ミニコミ誌「ちいき」発行 vol.20～22、かしわお元気コール実施【別記】、支えあい会議

(2) 松葉町地域いきいきセンター[H22.11.1 開設]

項目	H25	H26	H27
開設日数	143日	153日	145日
利用件数	993件	986件	922件
[手段] 電話	200件[20%]	181件[18%]	218件[24%]
来所	626件[63%]	619件[63%]	545件[59%]
訪問	167件[17%]	186件[19%]	151件[16%]

項 目	H25	H26	H27
メ ー ル	—	—	8 件[0%]
[目的] 相 談	296 件[30%]	215 件[22%]	172 件[19%]
地域関係	695 件[70%]	769 件[78%]	745 件[81%]
そ の 他	2 件[0%]	2 件[0%]	5 件[0%]
主な事業			
地域活動支援	ふる協（地区社協）・地区民児協・包括等の連携による助け合い活動（たっちの会）、コミカフェとの連携（まつばR）、NPO（ホスピスケアを広める会）との連携、包括との連携（脳活ゼミ）		
ボランティア育成等講座	スポーツ吹矢体験講座（サークル立ち上げ）、風船サッカーボール工作講座（多世代交流）、押し花体験講座（生涯学習）、子育て世代の本音トーク（子育て支援）		
その他（広報等）	ミニコミ誌「ちいき」発行 vol.16～19、かしわお元気コール実施【別記】		

(3) 光ヶ丘地域いきいきセンター[H25.5.11 開設]

項 目	H25	H26	H27
開設日数	143 日	148 日	147 日
利用件数	820 件	833 件	1317 件
[手段] 電 話	186 件[23%]	142 件[17%]	442 件[34%]
来 所	566 件[69%]	614 件[74%]	654 件[50%]
訪 問	68 件[8%]	77 件[9%]	203 件[15%]
メ ー ル	—	—	18 件[1%]
[目的] 相 談	311 件[38%]	310 件[37%]	237 件[18%]
地域関係	484 件[59%]	517 件[62%]	1016 件[77%]
そ の 他	25 件[3%]	6 件[1%]	64 件[5%]
主な事業			
地域活動支援	ふる協（地区社協）との連携、こころの痛みの相談室（NPO 法人千葉県東葛地区・生と死を考える会との協働）、多世代交流型サロン「虹のひろば」立ち上げ支援		
ボランティア育成等講座	メイクアップ講座（高齢者閉じこもり予防）、おりがみ講座（介護予防・サークル化）、在宅・ホスピスケア勉強会（終末期）		
その他（広報等）	ミニコミ誌「ちいき」発行 vol.7～9、かしわお元気コール実施【別記】		

(4) 豊四季台地域いきいきセンター[H27. 6. 2 開設]

項 目	H25	H26	H27
開設日数	—	—	122 日
利用件数	—	—	750 件
[手段] 電 話	—	—	272 件[36%]
来 所	—	—	329 件[44%]
訪 問	—	—	143 件[19%]
メ ール	—	—	6 件[1%]
[目的] 相 談	—	—	120 件[16%]
地域関係	—	—	513 件[68%]
そ の 他	—	—	117 件[16%]

主な事業

地域活動支援	ふる協、地区社協(豊四季台・豊四季台西)との連携、くるるセミナーを通して立ち上がった団体の支援(介護者交流カフェくるる等)、福祉教育、障がいの理解のための出前講座の企画等
ボランティア育成等講座	東京大学、柏市、柏市社会福祉協議会が共同でくるるセミナーを開催。講座を通しての団体の立ち上げ、新たなつながり作り、ボランティア育成を支援。
その他(広報等)	ミニコミ誌「ちいき」発行 vol. 1～2、かしわお元気コール実施【別記】



光ヶ丘 虹のひろば立上げ支援



豊四季台 身近な里山を楽しむ



風早南部 ボランティアバザール



松葉 吹き矢サークル立上げ支援

(1) 活動支援

市内 22 の地区社会福祉協議会で、地域の各種支えあい活動を展開しました。また、本会と地区社会福祉協議会が相互に連携が図れるよう、地区担当職員を配置し、福祉団体や行政機関と連携しながら地域福祉の推進に取り組みました。

項目	H25	H26	H27
職員活動回数総数	565 回	663 回	930 回

▶ エリア別回数と主な地区社協活動

区域	地区社協名	主な活動	職員活動回数
中央	柏中央、新田原、永楽台、富里、豊四季台西、豊四季台、旭町、新富	<ul style="list-style-type: none"> ▶ 役員会、運営委員会、部会等の会議 ▶ 地域福祉関係者会議 ▶ ボランティア講座、研修・勉強会 	307 回
北部	高田、松葉、田中、西原、富勢	<ul style="list-style-type: none"> ▶ ふれあいサロン・喫茶、子育てサロン ▶ 見守り、声かけ活動 ▶ 日常生活支援活動 	176 回
南部	土、藤心、光ヶ丘、酒井根、南部	<ul style="list-style-type: none"> ▶ 世代間交流（ふれあい給食） ▶ 敬老・ふれあい・ひとり暮らしの集い ▶ 相談窓口の設置、個別ケース相談 	257 回
沼南	大津ヶ丘・塚崎、風早北部、風早南部、手賀	<ul style="list-style-type: none"> ▶ 地区懇談会 ▶ 地区内の支えあい団体支援 ▶ その他 	190 回

計 930 回 (H26 年度 663 回)

(2) 連絡会等の開催

期日	主な内容	出席
H27. 5. 20	市社協の基本方針及び組織体制等、地区社協活動助成金交付申請、地区社協活動における保険等の取扱い等	66 名
H27. 9. 16	柏市生活支援体制整備事業、地域実践プロジェクト進捗状況、障がいの理解を深める地域出前講座、富士見町認知症サポーター視察資料	54 名
H27. 11. 18	地区社協活動事例発表、地域実践プロジェクト進捗状況、生活支援体制整備進捗状況	52 名
H28. 2. 17	27 年度地区社会福祉協議会実績報告書の提出、28 年度地区社協助成金交付要件、28 年度一般市民参加対象事業計画書、生活支援体制整備事業	54 名
H28. 3. 20	27 年度柏市ふるさと協議会連合会、柏市社会福祉協議会 会計担当者説明会	28 名

(3) 活動助成金の交付

継続的な活動展開のため、運営及び活動費等を助成しました。地区別計画推進、支えあい活動、担い手育成、ネットワークづくり等を重点に交付しました。

地区社協助成金	H25	H26	H27
助成金総額[22 地区]	30,335,000 円	30,453,000 円	30,968,000 円

(4) 情報提供

地区社会福祉協議会が発行した広報紙や、関係機関の事業及び講座・研修等の情報を各地区社会福祉協議会に提供しました。[毎月送付]

(5) 活動実績報告書の作成

前年度活動実績の報告書を作成し、関係機関等配布しました。[約 500 部]

(6) 地区社協一般参加者傷害補償保険の加入

活動に参加する高齢者等一般住民のケガ等に対する傷害保険に加入しました。

(7) 訪問支援ボランティア意見交換会の開催

地域で活動している訪問ボランティアのスキルアップと情報交換を目的に、事例を通して、生活支援活動のあり方に関する意見交換を施しました。

期日	主な内容	出席
H28. 1. 14	支援の輪を広げる為に～対応が難しかった事例をとおして～	46 名

(8) 子育てサロンネットワーク会議の開催

地域における子育て支援活動の更なる充実・発展を目指し、ネットワークの構築と情報共有等を目的に実施しました。

期日	主な内容	出席
H28. 1. 21	地域で考える子どもの居場所づくり	62 名

(9) 障害者地域交流推進事業

障害者との交流と理解促進を目指し地区単位での啓発を進めるため、当事者団体と連携を図り出前講座を実施しました。

期日	主な内容	出席
H27. 7. 27	[豊四季台西] 障がいの理解に関する地域出前講座	60 名
H27. 11. 15	[豊四季台] 障がいの理解に関する地域出前講座	32 名
H27. 11. 26	[西原] 福祉講座	38 名
H28. 1. 25	[新富] 障がいの理解に関する地域出前講座	31 名
H28. 3. 5	[田中] 障害者地域交流会	60 名

改正介護保険に基づく生活支援体制整備事業を市から新規受託し、地域支え合い体制整備研究会の開催・運営、協議体の立上げ・運営、生活支援コーディネーターの育成・活動支援、生活支援の担い手の養成やサービスの開発の業務を行いました。

また、次年度からの生活支援等住民主体活動への支援（補助金）について、市と検討しました。

(1) 地域支え合い体制整備研究会

柏市の地域福祉関係者の協力のもと地域支え合い体制整備研究会を設置し、介護保険制度の諸施策を活用した支えあい活動の効果的な推進策について、研究・検討を重ねてきました。

期日	主な内容
H27. 4. 10	[第2回] 高齢化・要介護者等の現状、総合事業における訪問型サービス、地域における生活支援サービスの推進方策
H27. 5. 8	[第3回] 地域協議体とコーディネーター、NPOと地縁型組織の連携事例の紹介
H27. 6. 5	[第4回] 生活支援の枠組み、資源開発の流れと方法
H27. 7. 3	[第5回] 生活支援における人材育成の枠組み、人材育成カリキュラム等
H27. 8. 3	[第6回] 生活支援における団体支援の枠組み、生活支援団体の補助基準
H27. 10. 2	[第7回] 訪問型サービスA等の愛称、生活支援団体の補助基準
H27. 11. 27	[第8回] 地域の居場所づくりと介護予防、訪問型サービスA等の愛称
H28. 1. 15	[第9回] 居場所に係る団体支援の枠組み、居場所に係る団体補助基準

(2) 地域協議体（支えあい会議）

① 関係機関への説明・協力依頼

市域	柏市ふるさと協議会連合会、地区社会福祉協議会連絡会、柏市民生委員児童委員協議会会長会議、柏市老人福祉施設協議会、地域包括支援センターセンター長会議、地域包括支援センター介護予防支援担当者会議、柏市介護支援専門員協議会、柏市非営利団体連絡会
地域	ふるさと協議会、地区社会福祉協議会、地区民生委員児童委員協議会、各地域包括支援センター、介護支援専門員、地域内高齢者施設

② 住民への周知

広報かしわ (2/1号)、地域福祉の情報誌「紙ひこうき」(1/15号)

③ 支えあい会議の開催 (全10地域11回)

地域名	開催期日
永楽台	H28. 2. 10
豊四季台	H28. 2. 1
松葉	H27. 12. 19
田中	H27. 12. 4 / H28. 3. 10
西原	H27. 11. 19
増尾	H28. 2. 12
藤心	H28. 1. 29
光ヶ丘	H28. 1. 16
風早北部	H28. 2. 29
風早南部	H28. 2. 5



(3) 生活支援コーディネーター

① 第1層コーディネーター

1名配置。事業に関する関係機関調整、第2層コーディネーターの活動支援。

② 第2層コーディネーター (地域支えあい推進員)

ア 委嘱

10地域に11名を委嘱した。

イ 研修・定例会

実務研修	H27. 7. 27 / H27. 8. 3
定例会	毎月1回開催 (計7回)

③ 活動 (延448回)

	支えあい 会議の運営	関係者の ネットワーク化	調査・研究 普及啓発	担い手育成 サービス開発	定例会議 研修	合計
永楽台	1	24	12	5	8	50
豊四季台	1	20	10	1	12	44
松葉	1	24	4	10	10	48
田中	2	27	0	0	20	49
西原	1	15	7	0	14	37
増尾	1	21	1	0	13	36
藤心	1	29	7	0	10	47
光ヶ丘	1	23	9	5	12	50
風早北部	1	23	1	7	11	43
風早南部	1	18	10	4	11	44
合計	11	224	61	32	121	448

(4) 生活支援の担い手の養成やサービスの開発

① 柏市訪問型生活支援サポーター（計70名養成）

開催期日	受講者			
	計	就労希望	既活動者	その他
H28. 1. 18・19	35名	5名	12名	18名
H28. 3. 7・8	35名	11名	15名	9名

② たすけあい活動のつくり方講座

柏市・東京大学高齢社会総合研究機構との共催事業である豊四季台ぐるるセミナーの一講座としてモデル実施（全4回コース）。

開催期日	参加数
H27. 6. 5/H27. 6. 12/H27. 6. 19/H27. 6. 26	8名

③ 支えあい活動団体研修会

開催期日	主な内容	参加数
H28. 1. 14	生活支援活動の担い手の情報交換	35名

4

ボランティア活動 [ボランティアセンター]

自主

継続

(1) ボランティアセンター運営委員会の開催状況

期日	主な内容
H27. 9. 28	[第1回] 事業の進捗状況報告、ボランティアコーディネートについて、ケアラーサポーターについて、意見交換
H27. 11. 9	[第2回] 委嘱状交付、委員長等選出、ボランティアセンター担当事業について、第3期活動計画における取り組み、意見交換
H28. 3. 23	[第3回] 平成27年度事業について（報告）、平成28年度重点的取り組みについて、意見交換

(2) 啓発活動

ボランティアセンターパンフレット、登録ボランティア団体一覧発行、通年ボラ冊子（ボラ∞2015）、ホームページリニューアル、フェイスブック開設検討

(3) ボランティアの育成講座

① オリジナル講座

	H25	H26	H27
講座数	12講座 21回	17講座 41回	13講座 37回
参加数	137名	246名	741名

▶ 実施講座一覧

期日	回数	延人数
ボランティア入門講座 vol.1	1回	7名
ボランティア入門講座 vol.2	1回	11名
ボランティア入門講座 vol.3	1回	20名
グループ連携講座 D I Oクラブ太助	2回	32名
グループ連携講座 翔の会	1回	6名
精神保健ボランティア養成講座	3回	32名
人と人をつなぐ対話と傾聴講座	3回	125名
災害ボランティアコーディネーター養成講座	5回	63名
災害ボランティアコーディネーターフォローアップ講座	2回	33名
福祉教育ボランティア養成講座	4回	88名
福祉教育ボランティアフォローアップ講座	1回	34名
ケアラーサポーター養成講座	4回	101名
ケアラーサポーターフォローアップ講座	9回	189名

② 障害者支援ボランティア養成講座[3講座 90回 受講者数 76名]

▶ 【再掲】詳細は地域福祉センター管理運営事業実績に掲載

(4) 企画・調査研究

企画・調査研究	主な内容
かしわボランティア キャンパス（通年）	大学生とボランティアセンターの連携により地域課題の解決や地域活性化を目指し、子育て応援イベントや福祉教育事業、かしわオトマチ等に参加しました。
認知症にやさしいまちづくりシンポジウム（H27.11.7）	柏市と共催で「認知症の人と家族の心に寄り添う地域づくりを目指して」をテーマに基調講演とパネルディスカッションを柏市民文化会館で開催しました。
かしわボランティア 交流会 （H28.1.23）	分野が異なる団体同士がつながるきっかけとして、ボランティア団体、NPO等の参加により交流会を開催しました。
銀行員向け認知症 サポーター養成講座 （H28.3.14）	企業連携及び認知症の理解促進を目指し講座を実施し、地域での見守りの必要性についての啓発も行いました。
新たなボランティア 情報発信の検討	市民が気軽に情報を取得できるようにボランティアセンターフェイスブックの開設を検討しました。

(5) ボランティアの登録・支援

活動の促進を図るため、グループへの助成金交付、活動上の連絡調整や課題等の相談及びボランティア連絡協議会への支援を行いました。

① 社協登録

登録種別	H25	H26	H27
グループ	116 グループ 2,846 名	122 グループ 2,954 名	131 グループ 3,001 名
個人	559 名	672 名	745 名
計	3,405 名	3,626 名	3,746 名

② ボランティア連絡協議会加入

登録種別	H25	H26	H27
グループ	37 グループ 1,289 名	37 グループ 1,232 名	37 グループ 1,214 名

③ 登録NPO法人

登録種別	H25	H26	H27
NPO法人	11 団体 588 名	18 団体 1,183 名	22 団体 1,337 名

(6) ボランティア相談及び紹介事業

ボランティア活動に関するさまざまな相談に対応するため、ボランティアコーディネーターによるボランティア相談を実施しました。

① 各種相談[ボランティア相談等]

登録種別		H25	H26	H27
ボランティア活動 に関する相談	活動依頼	1,037 件	1,091 件	1,268 件
	活動希望	573 件	542 件	823 件
	活動関係	5,077 件	4,382 件	5,417 件
	備品関係	614 件	795 件	1,054 件
その他の相談・問合せ	福祉相談等	1,033 件	807 件	2,134 件
計		8,334 件	7,617 件	10,696 件

② ボランティアコーディネート

内容区分	H25	H26	H27
活動情報等希望	4 件	2 件	4 件
障害者関係	19 件	10 件	7 件
高齢者関係	34 件	46 件	18 件
児童関係	17 件	22 件	17 件
レクリエーション	192 件	304 件	276 件
イベント関係	221 件	204 件	192 件
傾聴関係	4 件	1 件	1 件
収集ボランティア関係	3 件	9 件	1 件
環境関係	7 件	4 件	5 件
その他	8 件	12 件	10 件
計	509 件	614 件	531 件

(7) ボランティア活動保険・行事保険

ボランティア活動者の保険（登録外ボランティア、災害支援ボランティア等）及びボランティア行事保険の契約手続を行いました。

保険種別	H25	H26	H27
活動保険	211 件[1, 214 名]	148 件[1, 190 名]	179 件[1, 510 名]
行事保険	118 件[9, 025 名]	118 件[10, 841 名]	73 件[7, 394 名]
計	329 件[10, 239 名]	266 件[12, 031 名]	252 件[8, 904 名]

5 災害ボランティアセンター

自主

継続

(1) マニュアル改訂・資機材整備

昨年度の訓練結果等をもとにマニュアルを改訂しました。資機材は、整備計画にもとづき、必要な資機材の購入整備を行いました。また、県社協の災害資機材ストックヤード（貸倉庫から沼南社会福祉センターへ移設）の管理も行いました。



災害ボランティアセンター設置・運営訓練

(2) 災害ボランティアコーディネーター養成講座

災害ボランティアセンター運営に市民の参画を図るため、コーディネーター養成講座（訓練含む）を開催しました。

	H25	H26	H27
養成人数	9 名	18 名	13 名

(3) 職員研修・訓練

万一の体制整備の一環として、研修及び訓練を実施しました。

期日	項目	主な内容
毎月 1 回	初期行動訓練	メーリングリストによる送受信訓練
H27. 11. 26	職員研修	常総市災害ボランティアセンター運営支援（報告）、災害資機材の取り扱い、マニュアル確認と訓練説明他
H27. 11. 28	災害ボラ訓練	災害用資機材等使用、災害ボランティアセンター設置・運営訓練

(4) 被災地支援

平成 27 年 9 月に発生した関東・東北豪雨災害による被災地支援として、常総市災害ボランティアセンターの運営支援のため職員を派遣しました。（派遣職員 2 名、延べ 10 日間派遣）

6

ふれあい型給食サービス

自主

継続

ひとり暮らし高齢者を対象に、ボランティアが中心となって手作り弁当の配食（会食）を実施している団体の助成等を行いました。

団体名	H25	H26	H27
みのり会土地区[土地区]	442名	—	—
みのり会富勢地区[富勢地区]	425名	400名	360名
富里地区社協とみさと会[富里地区]	598名	626名	638名
ゆずり葉の会[沼南エリア]	998名	1,064名	1,079名
計	2,463名	2,090名	2,077名

7

こども室・にこにこデイズの実施

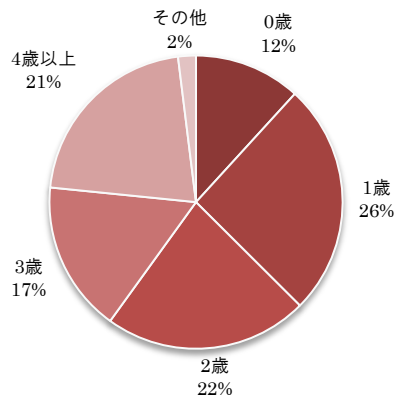
自主

継続

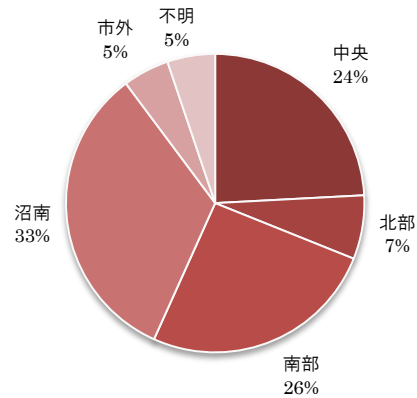
(1) こども室

沼南社会福祉センター2階にこども室 part1・part2 を開放し、就学前児童と保護者の居場所の提供をしました。 [子ども室利用 10,843名]

▶ 沼南社会福祉センター実績に掲載



こども室利用年齢別割合



こども室利用者居住エリア割合

(2) にこにこデイズの実施

沼南社会福祉センターにて、毎月第3月曜日を(^o^)Days（にこにこでいず）とし、ボランティア団体等による子育て支援イベントを実施しました。


	H25	H26	H27
回数	12回	12回	12回
延参加数	453名	277名	289名
延ボランティア数	70名	50名	35名

柏市・柏市社会福祉協議会・NPO法人の連携による『共生のまちづくり』のモデルとして、誰もが気軽に立ち寄れる“集いの場”、障害者の社会参加や就労等を“応援する場”となることを目指し、喫茶運営や試行的事業を実施しました。

本事業は、平成27年度で終了し、喫茶室は、リフレッシュプラザの指定管理者が管理運営していくこととなりました。

1	ココセミナーの開催	7回／91人参加
2	ミニコンサートの開催	9回／341人参加
3	喫茶ココギャラリー	7回／障害関係5回
4	障害者職場体験の受入れ	14人受入れ／65日間
5	障害者施設生産品の普及啓発と販路拡大	6事業所
6	逆井中学校職場体験	1回／5人受入れ

また、障害理解推進事業「アートでつなぐ！人・もの・場づくり～障がい者の個性を活かしたまちづくり～」(市と共催事業)の中で喫茶室を会場に事業を行いました。

H27.11.6	ものづくりカフェ『ものづくり現場から～事例紹介や参加者同士の交流～』(6事業所／9人参加)	
H27.11.28-29	<p>ワークショップ『イルミネーションづくり!』(延33人参加)</p> <p>製作したイルミネーションは、喫茶室前に展示しました。</p> <p>《参加協力》</p> <p>柏陵高校(美術部・生徒会)</p> <p>…デザイン、製作</p> <p>逆井中学校(ボランティア部)</p> <p>…製作</p> <p>地元障害者関係施設</p> <p>…ペットボトル回収・保管</p>	

V 福祉教育

1 福祉教育パッケージ指定地域の支援

県社協助成

継続

県社協・県教育委員会から福祉教育パッケージ指定を受け、県立柏中央高校、柏市立柏第五中学校、柏市立第四小学校、高田地域ふるさと協議会の連携による福祉教育事業の推進・支援を行いました。

3年間の指定期間が終了となるため、8月に千葉県福祉教育研究県大会において、3年間の実践発表を行いました。

[指定3年目／高田地域ふるさと協議会／助成金100,000円]

2 体験学習支援

自主

継続

(1) 福祉体験への支援

高齢者疑似体験等を企画した学校・企業等[延2,206名]に対し、ボランティア[延225名]や職員を派遣し、体験学習支援を行いました。

※高齢者疑似・アイマスク・車いす・手話・点字体験、盲導犬ユーザー講話等

区分	H25		H26		H27	
小学校	14校	25回	15校	15回	19校	19回
中学校	1校	1回	0校	0回	2校	2回
高校・大学・専門	1校	1回	1校	1回	3校	3回
地域	0件	0回	2件	2回	5件	5回
企業	1社	1回	1社	1回	1社	1回
計	17件	28回	19件	19回	30件	30回

(2) 福祉教育ボランティアの養成・フォローアップ

地域での福祉教育実践を目指し、特に地域活動者を中心に福祉教育ボランティア講座を実施しました。

また、ボランティアのフォローアップを目的に、柏市心身障害者福祉連絡協議会との共催で実践研修を実施いたしました。

(3) 夏季ボランティア体験[夏ボラのススメ]

青少年[小学生から大学生まで]を対象に夏季ボランティア体験学習受入先紹介冊子「夏ボラのススメ」を作成し、市内の施設・団体の協力を得て、夏休みを利用したボランティア体験学習を実施しました。

[実施期間：H27. 7. 1～8. 31]

項目	H25	H26	H27
受入施設	50 施設	63 施設	81 施設
受入団体	20 団体	49 団体	53 団体
体験人数	延 333 名	延 584 名	延 572 名

- (4) 福祉教育普及パンフレット「ふくしの種」
 児童が福祉に触れる機会の充実を図るため、市内小学生に対し、「親子で考える福祉」をテーマに、普及啓発パンフレット「ふくしの種」を配布しました。



- (5) 福祉体験教室

ボランティア団体等の協力を得て、小学生を対象に、夏休みや冬休み期間中を利用した福祉体験教室を実施しました。

項目	H25	H26	H27
開催日数	4 日	4 日	4 日
内 容	手話・点字	手話・点字	手話・点字、ふくしノートづくり、バリアフリークリスマス
参加人数	20 名	62 名	128 名

- (5) 生涯学習フェスタでの福祉体験の実施

モラロジー研究所主催の生涯学習フェスタに参画し、かしわボランティアキャンパスの学生とともに、福祉体験（沐浴人形抱っこ体験）を実施しました。

- (6) 中学生職場体験の受入

中学生のキャリア教育の一環である職業体験の受入を行いました。

	H25	H26	H27
受入学校数	2 校	1 校	1 校

- (7) 体験機材等の貸出

	H25		H26		H27	
車椅子	45 件	287 台	40 件	284 台	73 件	412 台
高齢者疑似体験道具	49 件	390 個	33 件	224 個	51 件	321 個
アイマスク・白杖	24 件	331 個	18 件	152 個	35 件	357 個
点字練習器	8 件	477 個	5 件	193 個	10 件	432 個

3

「福祉の心」作品展

自主

継続

市内小・中学校の児童・生徒を対象に、「ささえあう心」をテーマにポスター・標語を募集し、福祉に対する意識の高揚を図りました。

入賞作品は本庁舎ロビー、イオンモール柏店、モラージュ柏店、沼南社会福祉センターで展示しました。



種類	H25	H26	H27
ポスター	183 点	499 点	305 点
標 語	206 点	243 点	97 点

4

実習生の受入

自主

継続

社会福祉士受験資格取得等のための社会福祉現場実習生を受け入れました。

	H25	H26	H27
[24日実習] 受入人数等	2名 [聖徳大学]	3名 [東洋大・聖徳大・昭和女子大]	5名 [浦和大・東洋大・聖徳大・帝京平成大]
[1日実習] 受入人数等	41名 [介護労働安定センター・二松学舎大学、慈恵柏看護専門学校]	28名 [慈恵柏看護専門学校]	—

5

認知症理解促進事業

自主

継続

認知症の正しい理解と助け合いを推進するため、紙芝居貸出及び普及啓発グッズ[クリアファイル]の配布により、理解促進に取り組みました。今年度は、認知症紙芝居小学生バージョンを作成し、福祉教育指定校で試行的に福祉教育ツールとして活用しました。アンケート結果から小学校高学年に対する福祉教育として成果があったため、市内公立小学校全校への配付を行いました。

		H25	H26	H27
人材育成講座		2回 24名	2回 16名	—
紙芝居の貸出 グッズ配布数	地域	16回 809枚	11回 210枚	2回 200枚
	学校	2回 150枚	13回 1,755枚	4回 434枚

VI 在宅福祉サービス

1 さわやかサービス

自主・補助

継続

会員制による住民参加型有償在宅福祉サービス事業（さわやかサービス）を実施し、市民相互の支え合いを基盤に、高齢者・障がい者等に対し、在宅福祉サービスを提供しました。



(1) 会員登録数

区分		H25	H26	H27
利用会員	登録数	583名	565名	553名
	年度中入会数	129名	155名	135名
	年度中退会数	240名	173名	175名
協力会員	登録数	202名	209名	210名
	年度中入会数	39名	34名	30名
	年度中退会数	56名	27名	48名

(2) サービス実施状況

① 生活援助サービス・介護サービス

日常生活の支援が必要な方（利用会員）に対し、協力会員による入院中支援を含めた生活援助サービス、介護サービス、産前産後支援を実施しました。

種類	H25	H26	H27
生活援助サービス	6,812件 10,623時間	6,343件 9,634時間	5,071件 7,829時間
[内 産前産後支援]	[15件] [354.5時間]	[21件] [317.5時間]	[25件] [401時間]
介護サービス	956件 1,443時間	862件 1,341時間	718件 1,091時間
計	7,768件 12,066時間	7,205件 10,975時間	5,789件 8,920時間

② 緊急通報サービス

ホームネット(株)と提携し、緊急援助が必要なとき、業務提携のタクシー会社が急行し、必要に応じ消防署等に出動依頼を行うサービスを実施しました。

	H25	H26	H27
加入世帯	12 世帯	12 世帯	13 世帯
通報件数	16 件	41 件	6 件

※通報には、軽微な介護等によるものを含む。

③ 相談事業

窓口・電話・訪問等により在宅福祉や介護についての相談を実施しました。

区分	H25	H26	H27
会員からの相談	700 件	709 件	759 件
会員外からの相談(ケアマネ等)	572 件	587 件	521 件

(3) 人材育成・交流活動

種類	内容	H25	H26	H27
協力会員 登録時研修	新規登録協力会員を 対象の基礎研修	7 回 36 名	6 回 51 名	6 回 39 名
講習・研修会	産前産後講習、協力 会員研修、非営利団 体連絡会研修、ユース ネット研修	5 回 75 名	5 回 77 名	6 回 92 名
会員交流会	全体交流会、男性協 力会員交流会	4 回 75 名	4 回 95 名	2 回 52 名
非営利団体連絡会	情報交換	3 回 42 名	3 回 44 名	3 回 47 名

(4) 普及啓発活動

項目	主な内容
地域福祉の情報紙「紙ひこうき」「広 報かしわ」、協力会員募集チラシ	[随時]事業内容周知、会員募集
会報「さわやかだより」	[年 4 回]会員・関係機関配布 ※広告を掲載し自主財源の一助
非営利団体連絡会との合同パンフ レット作成	[年 1 回]各団体活動周知、会員募集

2 柏市家事・育児援助業務事業

市委託

継続

養育環境が不適切等により支援が必要と市が判断した児童家庭に家事を中心とした援助を実施しました。

項目	H25	H26	H27
利用件数	29 件	1 件	4 件
回数	90 回	5 回	15 回
時間	135.5 時間	11 時間	20 時間

3 移動サービス

自主・補助

継続

車椅子を利用し、公共交通機関を利用することが困難な方について、福祉車両(6台)による移動支援を行いました。また、料金改定とチケット制の廃止をし、事業継続と運営の効率化等を図りました。



(1) 利用件数等

項目	H25	H26	H27
登録者数	240 名	253 名	272 名
利用件数	6,275 件	5,669 件	5,661 件
稼働日数	294 日	292 日	293 日
走行距離	102,751km	95,372Km	96,166Km

(2) 福祉有償運送運転者講習会の開催（国土交通省認定）

新たなサービス提供者の育成を目的に福祉有償運送講習会を開催しました。

項目	H25	H26	H27
①福祉有償運送運転者講習	1 名	2 名	0 名
②セダン等運転者講習	0 名	0 名	2 名
①②セット講習	12 名	21 名	19 名
計	13 名	23 名	21 名
(内訳) 市内	6 名	14 名	14 名
市外	7 名	9 名	7 名
開催日	H25. 11. 15/16	H26. 11. 14/15	H27. 11. 6/7

安心した子育てができる環境づくりを目指し、育児の援助を行うことを希望する人（協力会員）とその援助を受けることを希望する人（利用会員）で構成する会員相互による育児の援助活動の相談や支援を行いました。

また、沼南社会福祉センターにおいて、一時預かり事業(ぞうさんルーム)と子育て支援事業(ぞうさん★広場)を実施しました。

(1) 会員登録数

区分		H25	H26	H27
利用会員	登録数	957名	944名	1,062名
	年度中入会数	267名	246名	305名
	年度中退会数	221名	259名	187名
協力会員	登録数	206名	222名	246名
	年度中入会数	28名	39名	34名
	年度中退会数	32名	23名	10名
両方会員	登録数	51名	53名	52名
	年度中入会数	21名	10名	9名
	年度中退会数	6名	8名	10名

(2) 入会説明会・研修等

種類	内容	H25	H26	H27
利用会員入会説明会	毎月1回[2月・3月は土曜日開催]	12回 180名	12回 185名	12回 201名
	随時個別説明を実施	109名	85名	122名
	基礎研修会[協力会員]	子供の心身発達・応急処置等	6回 56名	6回 46名
協力会員フォローアップ研修会	講演会、幼児安全法救急講習会	8回 141名	9回 121名	11回 179名
ファミホ°フェスタ	かわせみ座による人形劇	1回 95名	1回 117名	1回 75名
地区別交流会	協力会員の交流事例検討	7回 83名	8回 62名	8回 64名
事例検討会	地区別交流会にて実施	1回 30名	0回 0名	0回 0名
地区リーダー連絡調整会議	各地区の活動状況と問題点	11回 167名	11回 167名	11回 191名

(3) 援助活動状況

項目	H25	H26	H27
事前打ち合わせ件数	365 件	282 件	286 件
援助活動件数	7,543 件	7,460 件	7,949 件

(4) 普及啓発活動

項目	主な内容
地域福祉の情報紙「紙ひこうき」 「広報かしわ」	[随時] 事業内容周知、会員募集
協力会員募集チラシ	[随時] 事業内容周知、会員募集
広報紙「ぞうさん通信」	[年 4 回] 会員・関係機関配布
そごう[おしゃれステージ]にて P R 活動	[年 12 回] 親子を対象に絵本の読み聞かせ・手遊び等の実施。
ぞうさん★広場	[年 12 回・384 名参加] 沼南社会福祉センター来場者の親子を対象にイベントを開催し、ファミホ®の PR 活動を実施
ぞうさんルーム(一時預かり事業)	[年 10 回・7 名利用] 沼南社会福祉センターにて、一時預かり事業を実施



ぞうさん通信



そごう おはなし会

5

車椅子の貸出

自主

継続

緊急的かつ一時的に車いすを必要とする方に対し無料で車いすを貸し出しました。

貸出場所	H25	H26	H27
ボランティアセンター	327 件	331 件	294 件
沼南社会福祉センター	77 件	58 件	53 件
柏寿荘	6 件	5 件	9 件
南部老人福祉センター	22 件	11 件	7 件
沼南老人福祉センター	0 件	0 件	0 件
計	432 件	405 件	363 件

VII 介護予防

1 いきいきプラザにおける介護予防事業

市委託

継続

(1) 介護予防講座

介護予防センターいきいきプラザを「主として介護予防を担う人材の育成を実施する場」と位置づけ、介護予防の普及啓発、介護予防を支援する人材育成を目的に介護予防講座を実施しました。

	H25	H26	H27
講座数	25 講座 33 回	23 講座 39 回	26 講座 46 回
参加数	995 名	1,297 名	1,264 名

▶ 実施講座一覧

内容	講座名	回数	参加者
人材育成 [初級]	[セカンドライフ応援講座]		
	・栄養講座初級編 高齢期に心がけたい栄養の採り方	1 回	37 名
	・心と体のエクササイズ！ウォーキングセミナー	2 回	47 名
	・プロに学ぶラジオ体操	1 回	26 名
	・けん玉で介護予防	2 回	51 名
	・けん玉で介護予防 その2	2 回	35 名
	・プロに学ぶラジオ体操 その2	1 回	23 名
	・寒さを乗り切るコツ 栄養編	1 回	44 名
	・春から変わる！あなたのウォーキング	2 回	53 名
人材育成 [中級]	[地域活動応援まなび倶楽部]		
	・折り紙で楽しもう！	3 回	93 名
	・「習った折り紙をみんなで折ってみる勉強会」	3 回	87 名
	・お手玉で楽しもう	2 回	55 名
	・折り紙で楽しもう！その2	5 回	136 名
	・お手玉で楽しもう その2	2 回	42 名
	[地域活動応援講座]		
	・おちやのま体操サロン編 講習会	1 回	17 名
	・ゲームを考えよう 気軽にチャレンジ：仲間づくりのコミュニケーション	3 回	63 名
	・笑いケア体操サポーター養成講座	2 回	50 名
	・チームてんとう虫育成講座	2 回	49 名
	・みんなで楽しむ お金持ちゲームにチャレンジ！！	1 回	30 名
	・やってみよう！かしわっぱげんきりん体操とニューレクゲーム	1 回	19 名

内容	講座名	回数	参加者
人材育成 [中級]	[フォロー研修]		
	・チームてんとう虫フォロー研修	2回	32名
	・GoGoフォローバス研修 まかべのひなまつり	1回	34名
	・笑いケア体操サポーターフォロー研修	1回	31名
普及啓発	[知って安心セミナー]		
	・目からウロコの栄養講座 暑さを乗り切る編	1回	35名
	・地域包括支援センターを知る	1回	42名
	・こう変わった介護保険	1回	65名
サロン 交流会	[サロン活動者のための交流会]		
	・サロン交流会	2回	68名



お金持ちゲームにチャレンジ!



プロに学ぶラジオ体操

(2) 普及啓発活動

① 介護予防情報誌発行

介護予防をより身近な地域の場で展開できるように情報誌「いきいきマキコム」を毎月1回発行しました。

[全12回発行]

② 介護予防CD・DVD作製・配布

かしわっばげんきりんたいそう[CD]、手遊び歌[CD]、おちやのま体操サロン編[DVD]

③ その他

(介護予防グッズ貸出、自主グループ支援)

足指力計等介護予防グッズをサロン等に貸出しました。また、地域への出前講座、講座からグループ化した活動への支援を実施しました。



介護予防情報誌「いきいきマキコム」

65 歳以上の高齢者が自ら社会参加・介護予防を図るため、登録された市内の高齢者施設等でボランティア活動を行い、その活動を通じて得たスタンプ数に応じて奨励金が交付される介護支援サポーター制度業務を実施しました。

(1) サポーター登録状況

項目	H25	H26	H27
登録数	833 名	998 名	1,135 名
年度中入会数	186 名	199 名	179 名
年度中退会数	22 名	34 名	42 名

(2) サポーター向け説明・研修会

項目	H25	H26	H27
説明・研修会	7 回 217 名	7 回 205 名	9 回 192 名
フォロー研修	4 回 344 名	6 回 374 名	5 回 412 名

▶ 説明会・研修会 [H27. 6. 3/6. 4/7. 7/7. 8/7. 9/9. 15/9. 17/H28. 3. 7/3. 8]

▶ フォロー研修一覧

期日	内容	参加者
H27. 9. 28	聴き上手になろう！	98 名
H27. 9. 30	ロコモフィットにチャレンジ！	84 名
H27. 10. 6	成年後見制度について学ぼう！	59 名
H27. 10. 22	役立ち甲斐のある生き方について	81 名
H27. 10. 30	素敵な声に癒されながら、声についてのレクチャー	90 名

▶ その他

サポーター登録者の中で活動に至っていない方を対象に、「一歩踏み出すための相談会」を開催しましたが、参加はありませんでした。

(3) 受入施設登録状況

平成 26 年度末 受入施設数	平成 27 年度		
	新規登録施設数	辞退施設数	年度末登録数
164 ヶ所	36 ヶ所	6 ヶ所	194 ヶ所 (30 ヶ所増)

(4) 受入施設向け説明会

開催日	参加数
H27. 6. 10 (施設向け)	12 施設 14 名
H28. 2. 29 (サロン向け)	9 サロン 10 名

(5) 実績取りまとめ

前年度の活動実績報告について申請書類とアンケート調査のとりまとめを行い、奨励金交付に結びました。

項目	H25	H26	H27
実績報告者数	504名	596名	710名
交付申請者数	478名	561名	665名

(6) ときめき通信の発行

介護支援サポーター応援誌として、4回発行[6・8・12・3月]。最新の受入施設等一覧表とともに、サポーター、受入施設、関係機関に配布しました。

3 老人福祉センターの介護予防事業

指定管理

継続

老人福祉センター4館[柏寿荘、中央・南部・沼南老人福祉センター]において、介護予防講座等を実施しました。[全78事業/延30,514名参加]

▶ **【再掲】** 詳細は老人福祉センター管理経営事業実績に掲載

4 沼南地域包括支援センターの介護予防事業

市委託

継続

介護予防普及啓発事業、地域活動組織への支援・出前講座等を実施しました。

[講座30回/延799名参加、支援・出前講座60回/延1,802名参加]

▶ **【再掲】** 詳細は沼南地域包括支援センターに掲載

Ⅷ 相談支援・貸付・援護金

1 福祉総合相談事業

自主

継続

(1) 総合相談事業

福祉総合相談窓口として、相談受付・自立支援を実施しました。また、組織全体の相談支援状況の把握・分析のため、相談記録簿集計データを発行しました。

① 相談件数等

項 目	H25	H26	H27
合計相談件数	計 3,930 件	計 4,126 件	計 3,821 件
[手段] 来 所	1,343 件[34%]	1,342 件 [32%]	1,305 件[34%]
電 話	2,460 件[63%]	2,582 件 [63%]	2,359 件[62%]
訪 問 等	127 件[3%]	202 件 [5%]	157 件[4%]
[状況] 新 規	1,008 件[26%]	1,005 件 [24%]	839 件[22%]
継 続	1,853 件[47%]	1,963 件 [48%]	1953 件[51%]
再 来	422 件[11%]	447 件 [11%]	539 件[14%]
調 整 等	647 件[16%]	711 件 [17%]	490 件[13%]
[内容] 生計問題	3,353 件[85%]	3,558 件 [86%]	3,446 件[90%]
生計以外	577 件[15%]	568 件 [14%]	375 件[10%]

主な相談内容

生計問題	生活費、職業（失業）、教育、住宅、後見等
生計問題以外	家族、障害・高齢者福祉、母子父子・児童福祉・法律等

② 研修

心配ごと相談員をはじめ、日常生活自立支援事業生活支援員、相談業務担当職員等を対象に、相談援助従事者研修会を実施しました。

期日	内容	参加者
H28. 2. 13	マイナンバー制度について	53 名

(2) 心配ごと相談

心配ごと相談員[14名委嘱]を配置し、教育福祉会館は毎週水曜日、沼南社会福祉センターは毎週木曜日に心配ごと相談所を開設しました。また、ケース会議や研修会により相談技術の向上に努めました。

① 相談件数

実施場所	H25	H26	H27
教育福祉会館	50 日／106 件	49 日／123 件	48 日／ 97 件
沼南社会福祉センター	50 日／ 75 件	50 日／ 44 件	50 日／ 68 件
計	100 日／181 件	99 日／167 件	98 日／165 件

② 相談内容

内容	H25	H26	H27
1 生計	13 件	9 件	16 件
2 年金	0 件	1 件	1 件
3 職業・生業	12 件	11 件	5 件
4 住宅	7 件	5 件	11 件
5 家族	77 件	48 件	45 件
6 結婚	3 件	1 件	1 件
7 離婚	3 件	7 件	8 件
8 健康・保健	7 件	2 件	7 件
9 医療	4 件	5 件	3 件
10 人権・法律	1 件	4 件	3 件
11 財産	7 件	5 件	10 件
12 事故	1 件	2 件	3 件
13 児童・母子保健	0 件	0 件	0 件
14 教育・青少年	2 件	1 件	0 件
15 障害福祉	1 件	7 件	4 件
16 母子・父子福祉	2 件	1 件	0 件
17 高齢者福祉	5 件	9 件	5 件
18 苦情	7 件	11 件	5 件
19 その他	29 件	38 件	38 件
計	181 件	167 件	165 件
[終了/継続/紹介]	[117/17/47]	[104/14/49]	[100/16/49]

③ ケース会議、研修会等

6 回開催

2

福祉資金貸付事業

自主

継続

低所得世帯に対し、他の施策による援助が困難な方へ貸付を実施しました。
また、過去 5 年間の滞納者に対する定期的な督促を実施すると共に、生活再建に係る相談支援を実施しました。

(1) 貸付種類及び件数

種類	H25	H26	H27
一般貸付	440 件 7,368,000 円	450 件 7,748,100 円	488 件 8,011,500 円
特別貸付	1 件 100,000 円	1 件 100,000 円	2 件 200,000 円

種類	H25	H26	H27
交通費貸付	46 件 13,800 円	23 件 6,900 円	24 件 7,150 円
計	487 件 7,481,800 円	473 件 7,855,000 円	514 件 8,218,650 円

- (2) 債権管理数[H23～27 年度貸付の内、返済中又は長期滞納案件]
計 431 件[一般貸付 259 件、特別貸付 4 件、交通費 168 件]

3

生活福祉資金貸付事業

県社協委託

継続

- (1) 生活福祉資金及び臨時特例つなぎ資金

種類	H25	H26	H27
総合支援資金	13 件 3,644,926 円 [内訳] 生活支援 7 件 3,147,000 円 住宅入居 2 件 241,380 円 一時生活再建 4 件 256,546 円	3 件 895,972 円 [内訳] 生活支援 2 件 871,000 円 一時生活再建費 1 件 24,972 円	2 件 790,000 円 [内訳] 生活支援 1 件 650,000 円 一時生活再建費 1 件 140,000 円
福祉資金	3 件 1,225,400 円 [内訳] 転宅 2 件 965,400 円 福祉 1 件 260,000 円	3 件 3,642,000 円 [内訳] 技能習得 1 件 1,896,000 円 転宅 1 件 246,000 円 療養 1 件 1,500,000 円	5 件 3,573,000 円 [内訳] 転宅 3 件 878,000 円 住宅改修 1 件 2,500,000 円 福祉 1 件 195,000 円
教育支援資金	13 件 14,014,000 円	15 件 21,250,000 円	19 件 22,732,000 円
緊急小口資金	15 件 1,299,000 円	15 件 1,422,000 円	17 件 1,562,400 円
臨時特例つなぎ資金	1 件 100,000 円	0 件 0 円	0 件 0 円
計	45 件 20,283,326 円	36 件 27,209,972 円	43 件 28,657,400 円

- (2) 不動産担保型生活資金

世帯主及び配偶者が 65 歳以上の世帯を対象に、居住用不動産を担保として生活資金の貸付を実施しました。

項目	H25	H26	H27
貸付件数	0 件	2 件	1 件
貸付限度額	0 円	51,982,000 円	9,233,000 円

- (3) 要保護世帯向け不動産担保型生活資金

世帯主及び配偶者が 65 歳以上の世帯で、貸付を受けなければ生活保護が必要となる世帯を対象に、居住用不動産を担保として生活資金の貸付を実施しました。

項目	H25	H26	H27
貸付件数	1件	1件	0件
貸付限度額	5,677,000円	6,202,000円	0円

(3) 債権管理数[返済中又は長期滞納案件]

計 429 件

[福祉資金 28 件、教育支援資金 125 件、生活復興支援資金 2 件、総合支援資金 190 件、離職者支援資金 6 件、緊急小口資金 69 件、不動産担保型生活資金 4 件、要保護世帯向け不動産担保型生活支援資金 1 件、老障資金 1 件]

4 交通遺児援護金等支給

自主・事務協力

継続

交通事故により、父または母を失った 18 歳未満の遺児のいる世帯に対し、援護金等を支給しました。

(1) 交通遺児援護金・高等学校入学支度金支給【自主】

種類	H25	H26	H27
援 護 金 [1名 40,000円]	7世帯 12名 480,000円	8世帯 10名 400,000円	9世帯 14名 560,000円
支 度 金 [1名 50,000円]	3世帯 3名 150,000円	2世帯 2名 100,000円	4世帯 4名 200,000円
計	10世帯 15名 630,000円	10世帯 12名 500,000円	13世帯 18名 760,000円

(2) 交通遺児援護金勉学奨励金・激励金・図書カード・見舞金【県社協事務協力】

種類	H25	H26	H27
勉学奨励金 [1名 30,000円] ※H26 まで 20,000円	0世帯 0名 0円	0世帯 0名 0円	5世帯 5名 150,000円
激 励 金 [1名 60,000円] ※H26 まで 50,000円	3世帯 3名 150,000円	2世帯 2名 100,000円	4世帯 4名 240,000円
見 舞 金 [1名 100,000円] ※2人からは 50,000円	1世帯 2名 150,000円	1世帯 2名 150,000円	1世帯 2名 150,000円
計	4世帯 5名 300,000円	3世帯 4名 250,000円	10世帯 11名 540,000円

5 障害者就労支援に係る職場体験・実習の受入

自主

継続

障害者の就労支援を推進するため、ウイングル柏センター・やハートフルワーク柏と連携し、職場体験・実習の受入を実施しました。

項目	H25	H26	H27
日数	20日	33日	95日
実人数	36名	38名	45名
延人数	81名	55名	97名

職場体験・実習内容

共同募金資材発送準備、ボラフェスPR資材作成、総務関連事務（伝票整理等）各広報紙、通知文書等封入事務、SPコード入力事務

6 自殺予防対策事業（かしわお元気コール事業）

市委託

継続

在宅福祉サービスを利用していない孤立しがちな高齢者等を対象に、電話声かけボランティアによる安否確認を実施しました。

(1) 電話声かけボランティア養成講座・フォローアップ講座

項目	H25	H26	H27
養成講座	2回 64名	1回 30名	1回 30名
フォローアップ	3回 26名	4回 29名	4回 29名

*各センターでのフォローアップ講座を年2回ずつ実施、全体研修を年1回実施

(2) 利用登録者数

実施場所	H25	H26	H27
風早北部地域	10名	13名	15名
松葉地域	5名	5名	8名
風早南部地域	-名	4名	5名
光ヶ丘地域	-名	4名	9名
豊四季台地域	-名	-名	3名
計	15名	26名	40名

*27年度よりエリアを拡大し、対象者の利用条件を緩和

(3) 電話声かけボランティア登録数

実施場所	H25	H26	H27
風早北部地域	17名	14名	14名
松葉地域	18名	14名	14名
風早南部地域	-名	12名	12名

実施場所	H25	H26	H27
光ヶ丘地域	- 名	18 名	13 名
豊四季台地域	- 名	- 名	14 名
計	35 名	58 名	67 名

(4) 活動日数／延電話件数

実施場所	H25	H26	H27
風早北部地域	56 日 240 件	99 日 464 件	96 日 448 件
松葉地域	34 日 119 件	51 日 136 件	51 日 242 件
風早南部地域	- 日- 件	32 日 101 件	49 日 211 件
光ヶ丘地域	- 日- 件	34 日 62 件	51 日 297 件
豊四季台地域	- 日- 件	- 日- 件	28 日 95 件
計	90 日 359 件	216 日 763 件	275 日 1293 件

* 豊四季台地域は平成 27 年 9 月から実施。

IX 権利擁護・地域包括支援センター

1 成年後見事業

自主・補助

継続

高齢者や障害者等の意思能力・生活状況に応じて、成年後見制度の相談、普及啓発などのサービスを実施しました。

(1) 相談件数

項目	H25	H26	H27
相談件数	364 件	291 件	252 件

(2) 後見人受任件数

項目	H25	H26	H27
受任件数	9 件 [内訳] 高齢者 9 件 精神障害者 0 件	11 件 [内訳] 高齢者 11 件 精神障害者 0 件	9 件 [内訳] 高齢者 9 件 精神障害者 0 件
内新規件数	4 件	4 件	2 件
終了件数	4 件 ※ 被後見人死亡の為	2 件 ※ 被後見人死亡の為	4 件 ※ 被後見人死亡の為

(3) 普及啓発

項目	H25	H26	H27
件数等	12 件 648 名 [内訳] 福祉団体 11 件 行政関係 1 件	8 件 158 名 [内訳] 福祉団体 6 件 行政書士 1 件 銀行 1 件	5 件 242 名 [内訳] 福祉団体 2 件 福祉施設 1 件 消費生活C 1 件 その他 1 件

(4) かしわ福祉権利擁護センター運営委員会

期日	内容
H27. 7. 8	<ul style="list-style-type: none"> ・平成 26 年度の実績報告と平成 27 年度の事業計画について ・市民後見人養成講座の開催について ・市民後見人の独立と成年後見監督人について ・生活困窮者自立支援と貸付制度の見直しについて
H27. 10. 19	権利擁護部会 <ul style="list-style-type: none"> ・平成 27 年度上半期報告と今後の事業等について ・市民後見人の独立と成年後見監督人について
. 20	総合相談支援部会 <ul style="list-style-type: none"> ・平成 27 年度上半期報告と今後の事業等について ・生活困窮者自立支援と貸付制度の見直しについて

期日	内容
H28. 2. 22	<ul style="list-style-type: none"> ・第2期 柏市市民後見人養成講座について ・県内社協の成年後見制度の取り組み状況について ・市民後見人の独立と成年後見監督人について ・平成28年度事業と今後のかしわ福祉権利擁護センターについて

(5) 受任調整会議

項目	H25	H26	H27
開催回数	3回	1回	2回
審査件数	3件	3件	3件

(6) 成年後見無料相談会

リーガルサポート千葉柏支部との協働により開催しました。

日時・場所	H28. 1. 23 介護予防センターいきいきプラザ
参加者	5組5名

(7) 成年後見制度・日常生活自立支援事業の基礎研修

高齢や障害分野の専門職を対象に研修会を実施しました。

期日	内容	参加者
H28. 1. 28	専門職なら知っておきたい「成年後見制度と市長申立て」	49名

※参加者内訳[障害関係15ヶ所、高齢関係29ヶ所、地域包括4ヶ所、行政書士]

(8) 関係機関との連絡調整

柏市福祉関係課会議等参加、他市視察受入、リーガルサポート相談体制、県内権利擁護関係者会議参加

(9) 意思決定支援事業「わたしの望みノート」

東京大学GLAFS意思決定支援共同研究班の協力のもと、従来の「わたしの望みノート」の改訂やくるるセミナー（豊四季台）で講座の開催等を行いました。

① わたしの望みノート改訂

わたしの望みノート本編の他に、普及啓発や本編への導入を目的とした体験版を新たに作成しました。本編・体験版ともに5,000部製本・印刷しました。

② くるるセミナーの開催

「わたしの望みノート」を活用し、財産・介護・医療等について考える講座「今から備える老後に関する3つのこと」を実施しました。

期日	内容	参加者
H27. 10. 1 ～10. 29	今から備える老後に関する3つのこと（全5回） ※総論、セカンドライフ、介護、住宅、財産、後見 終末期に自分が受ける医療、総括	延 250 名
H28. 2. 1	今から備える老後に関する3つのこと （フォローアップ研修） ※わたしの望みノートを作成するきっかけとなった 事例紹介、体験報告、ノート活用の振り返り	17 名



2	柏市市民後見推進事業	市委託	継続
----------	-------------------	-----	----

(1) 第1期市民後見人養成講座修了生に対する取り組み

- ① 同行業務（本会が行う後見業務への同行）
本会職員とともに18名の後見支援員が延401回、被成年後見人等の居所の訪問や金融機関・行政等への手続き、各種書類作成等を行いました。
- ② 定期研修
年5回、後見支援員の資質向上と情報交流を目的に研修会を行いました。

期日	内容
H27. 4. 16	<ul style="list-style-type: none"> ・今年度の活動について（委嘱状・委任状交付等） ・業務日誌等の記録の書き方について ・後見支援員活動状況報告（活動報告、意見交換など）
7. 16	<ul style="list-style-type: none"> ・障害者差別解消法、意思決定支援について ・後見支援員活動状況報告（活動報告、意見交換など）
10. 22	<ul style="list-style-type: none"> ・介護保険改正について
H28. 1. 21	<ul style="list-style-type: none"> ・志木市における市民後見人養成から選任までの流れ ・市民後見人の活動について（市民後見人からの活動報告）
2. 25	<ul style="list-style-type: none"> ・市民後見人独立に向けて、後見人の心構え ・これまでの活動を振り返って

③ 初期相談への同席

市民からの成年後見制度に関する初期相談の際、職員に同席し、初期相談の説明の仕方や流れを学びました。

(2) 第2期市民後見人養成講座の開催

新たな担い手としての市民後見人を養成する講座を開催しました。なお、講座修了生は、平成28年度より定期研修並びに本会法人後見事務への同行訪問等を通じて、更なる資質向上を図る予定。

期間・回数	H27.10.3～12.19 土曜日開催 / 全11回(実習3日間)	
内 容	市民後見概論、成年後見制度と市町村、柏市の福祉等制度、対象者の理解、法律の基礎、後見活動の業務、家庭裁判所の役割、成年後見の実務、課題演習、対人援助の基礎、施設実習(高齢施設・知的障害者施設・精神障害者施設)、振り返り	
参加者数	10名(うち修了生10名)	

(3) 市民対象の講座の開催

期日	内容	参加者
H27. 9. 30	寸劇でわかる！はじめての成年後見制度	20名
H28. 3. 8	はじめて学ぶ！成年後見と遺言・相続	33名

3 福祉サービス利用援助事業

県社協委託

継続

判断能力が十分でないために適切なサービスの提供を受けられない方に対し、福祉サービスの利用手続きの援助や代行、財産管理、財産保全サービスを実施しました。

(1) 相談件数

項目	H25	H26	H27
合計相談件数	123件	136件	119件
[相談者] 本人	10件	9件	12件
家族親類	16件	16件	15件
※ケアマネ等	97件	111件	92件
[対象者] 高齢者	89件	100件	81件
知的障害者	6件	2件	8件
精神障害者	17件	28件	17件
その他	11件	6件	13件

※ケアマネ等は、介護支援専門員、地域包括支援センター、行政等専門機関を示す

(2) 訪問調査件数

項目	H25	H26	H27
実 件 数	120 件	164 件	101 件
延訪問調査回数	218 回	294 回	202 回

(3) 契約件数及び支援回数

項目	H25	H26	H27
年度末契約件数	74 件	98 件	106 件
内新規契約件数	27 件	47 件	38 件
年度内解約件数	23 件	23 件	13 件

※H27 契約件数 106 件中、生活保護受給世帯は 55 件。

※H27 解約理由は、死亡 5 件、後見人等就任 3 件、本人意思 4 件、転居 1 件。

※H27 支援回数は、1,634 回[専門員 619 回、生活支援員 1,015 回]

(4) かしわ福祉権利擁護センター関係機関連絡会議

日時・場所	H28. 3. 17 介護予防センターいきいきプラザ
内 容	現況報告及び事例を通じた関係機関との関係について協議
出 席 者	柏市生活支援課・障害福祉課・保健予防課・柏市地域生活支援センターあいネット

(5) 生活支援員研修会

生活支援員の資質向上を目的に、研修会を開催しました。

日時・場所	H28. 3. 15 柏市教育福祉会館
内 容	対人援助技術 ～心の病を抱えている方への関わり方～
出 席 者	生活支援員 25 名

4 沼南地域包括支援センター

市委託

継続

沼南圏域を担当し、高齢者の総合相談・権利擁護、介護予防プラン作成、地域の介護予防活動支援、ケアマネージャー支援を実施しました。また、地域包括ケアシステムの構築に向け、ネットワークづくり、社会資源の開発を行いました。

(1) 普及啓発

地区社協、民生委員児童委員、柏市民健康づくり推進員、老人クラブ、サロンなどの集まり、地域イベントで、地域包括支援センターの普及啓発を実施しました。

(2) 相談対応実績

項目	H25	H26	H27
介護保険、福祉制度・サービス	821 件 [内新規 527 件]	1,127 件 [内新規 573 件]	847 件 [内新規 501 件]
権利擁護[虐待・成年後見等]	116 件 [内新規 40 件]	304 件 [内新規 57 件]	289 件 [内新規 49 件]
介護予防等の相談支援	43 件 [内新規 36 件]	103 件 [内新規 61 件]	76 件 [内新規 42 件]
介護予防ケアマネジメント	147 件 [内新規 118 件]	196 件 [内新規 147 件]	91 件 [内新規 74 件]
包括的・継続的ケアマネジメント	137 件 [内新規 87 件]	192 件 [内新規 98 件]	164 件 [内新規 69 件]
その他	419 件 [内新規 265 件]	484 件 [内新規 261 件]	387 件 [内新規 232 件]
計	1,683 件 [内新規 1,073 件]	2,406 件 [内新規 1,197 件]	1,854 件 [内新規 967 件]

(3) 権利擁護業務

項目	H25	H26	H27
高齢者虐待への対応	9 件	8 件	6 件
措置による老人福祉施設入所調整	0 件	1 件	0 件
成年後見制度市長申立相談支援	0 件	0 件	1 件
計	9 件	9 件	7 件

(4) 地域ケア会議

個別ケース及びコミュニティエリア圏域の関係機関を招集し、地域包括ケアシステム構築に向け、生活課題の解決、地域の現状把握等を検討しました。

項目	H25	H26	H27
開催数	4 回	4 回	1 回

主な内容

H28. 2. 16 地域の高齢者に異変があった時、事業所の対応について

(5) 沼南地域包括ネットワーク会議

日常生活圏域の関係機関を招集し、地域ケア会議を通して見えてきた地域課題を報告し、地域課題の解決のために関係機関が包括と連携してできること、施策へ提案すべきことを検討しました。

項目	H25	H26	H27
開催数	2 回	2 回	2 回

主な内容

H27. 10. 29 特養の入所基準が変わり、地域での見守り体制について意見交換

H28. 3. 16 認知症の人が安心して出かけられる町について意見交換

(6) 包括ケア地区別研修

介護支援専門員を中心に支援方法や社会資源に関する学習・研修を実施しました。

項目	H25	H26	H27
開催数	3回	3回	3回

主な内容

H27. 6. 16 訪問リハビリの理解

H27. 9. 15 居宅療養管理指導、薬剤師との連携

H27. 12. 15 認知症支援の柏市の施策について、総合支援事業について

(7) 事例検討会

介護支援専門員を中心に事例を振り返り実践力の強化を行った。

項目	H25	H26	H27
開催数	2回	2回	2回
延参加者数	43名	44名	40名

(8) 介護予防普及啓発事業

市民へ介護予防の必要性について理解が得られるよう講座等を実施しました。

項目	H25	H26	H27
開催数	13回	15回	30回
延参加者数	348名	530名	799名

主な内容

介護予防について、体操教室、体力測定とロコモ予防、認知症予防等

(9) 介護予防等における地域活動組織への支援、出前講座

項目	H25	H26	H27
実施回数	107回	88回	60回
延参加者数	3,105名	3,072名	1,802名

主な内容

運動機能向上、栄養改善、熱中症、インフルエンザ、認知症に関すること等

(10) 認知症相談交流会

項目	H25	H26	H27
参加人数	19名	19名	37名
実施回数	1回	1回	4回

(11) ケアマネと地域活動ボランティアの交流会

項目	H25	H26	H27
介護支援専門員	18名	18名	15名
地域福祉活動者	22名	22名	30名

(12) 認知症サポーター養成講座

項目	H25	H26	H27
実施回数	5回	8回	8回
延参加者数	113名	138名	448名

※沼南高柳高校、藤ヶ谷新田さわやか会、柏市民生委員児童委員協議会高齢者部会、手賀地区社協、ニコニコキッチン、藤ヶ谷子安講、高柳近隣センターサロン

(13) 指定介護予防支援事業

項目	H25	H26	H27
要支援ケアプラン作成請求件数	877件 [内新規 44件]	1,021件 [内新規 35件]	1,047件 [内新規 29件]
要支援ケアプラン作成委託件数	948件 [内新規 38件]	1,127件 [内新規 68件]	1,466件 [内新規 67件]

(14) 「お元気応援マップ」の改訂

地区毎の介護予防に関する新たな情報を収集し「お元気応援マップ」を改訂しました。

地域の高齢者や福祉活動希望者が身近な場所で介護予防の活動に取り組めるよう、訪問時や窓口で手渡しました。また行政窓口、医療機関、地区社協、民生委員、ケアマネージャーに配布し広く活用していただくよう周知しました。

X 施設管理

1 沼南社会福祉センター設置経営事業

自主・補助

継続

子どもから高齢者、ボランティア等が利用する沼南社会福祉センターの管理運営を行いました。また、屋上防水・外壁塗装工事等を実施しました。

(1) 利用状況

レクリエーション室・調理実習室・研修室・会議室の貸出有料)を行いました。

項目	H25	H26	H27
レクリエーション室	180 件 2,916 名	221 件 3,290 名	193 件 2,941 名
調理実習室	69 件 1,005 名	71 件 967 名	60 件 889 名
研修室①	165 件 885 名	176 件 1,060 名	170 件 1,062 名
研修室②	133 件 1,652 名	154 件 2,043 名	131 件 1,823 名
会議室	211 件 3,936 名	226 件 3,884 名	294 件 4,685 名
録音室	107 件 455 名	130 件 420 名	147 件 444 名
ボランティア活動室	266 件 2,318 名	291 件 2,329 名	340 件 3,047 名
こども室	579 件 12,872 名	582 件 12,637 名	575 件 10,843 名
計	1,710 件 26,039 名	1,851 件 26,630 名	1,910 件 25,734 名

(2) にこにこデイズの実施

第3月曜日(^o^)Days (にこにこでいず)を実施しました。[12回 延289名参加]

▶ **【再掲】** 詳細はこども室・にこにこデイズに掲載

2 介護予防センターいきいきプラザ管理運営事業

市委託

継続

介護予防センターいきいきプラザ管理運営を行いました。

項目	H25	H26	H27
研修室	7,546 名	8,170 名	8,494 名
会議室	1,726 名	1,463 名	1,606 名
デイサービス室	1,913 名	1,680 名	1,842 名
計	11,185 名	11,313 名	11,942 名

3 地域福祉センター管理運営事業

指定管理

継続

(1) 地域福祉センター利用状況

項目		H25	H26	H27
大会議室	昼	720件 24,029名	749件 23,456名	752件 23,774名
	夜	186件 4,656名	174件 4,567名	175件 4,285名
和室	昼	614件 8,898名	600件 9,446名	578件 8,821名
	夜	162件 2,208名	146件 1,953名	133件 2,002名
ボランティア室	昼	518件 5,951名	496件 5,745名	567件 5,795名
	夜	31件 274名	28件 311名	32件 321名
計		2,231件 46,016名	2,193件 45,478名	2,237件 44,998名

(2) 障害者支援ボランティア養成講座

種類	H25	H26	H27
手話講習会[入門] 全40回	45名	30名	34名
手話講習会[基礎] 全40回	28名	46名	29名
要約筆記講習会 全26回	9名	-名	-名
点訳奉仕員養成講座 全10回	15名	8名	13名
音訳ボランティア養成講座 全15回	-名	23名	-名
計	97名	107名	76名

4 老人福祉センター管理経営事業

指定管理

継続

4施設の管理・経営を一括して受託しました。施設経営方針とし、健康づくりと介護予防への支援、いきがいと仲間づくりへの支援、高齢者の主体的な活動の支援を掲げ、事業を展開しました。

(1) 利用状況

項目	H25	H26	H27
柏寿荘	28,736名	29,354名	26,845名
中央老人福祉センター	27,916名	27,969名	27,219名
南部老人福祉センター	73,759名	71,489名	62,345名
沼南老人福祉センター	36,246名	38,932名	40,739名
計	166,657名	167,744名	157,148名

(2) 介護予防・世代間交流事業

項目	H25	H26	H27
柏寿荘	14 事業 8,214 名	19 事業 8,641 名	23 事業 7,994 名
中央老人福祉センター	9 事業 9,198 名	9 事業 8,889 名	15 事業 8,618 名
南部老人福祉センター	19 事業 8,744 名	17 事業 8,972 名	17 事業 7,639 名
沼南老人福祉センター	21 事業 5,659 名	23 事業 6,298 名	23 事業 6,263 名
計	63 事業 31,815 名	68 事業 32,800 名	78 事業 30,514 名

主な講座内容

[柏寿荘] おりがみ教室、貯金ゴム体操、女性のための囲碁講座、利根川運河堤散策、柏寿荘まつり等

[中央老人福祉センター] 青春の歌声喫茶、初めての手話講座、紫式部をひも解けば、リズム体操等

[南部老人福祉センター] 自彊術、いきいきふれあい祭り、陶芸入門講座、歌声広場、子ども陶芸教室（世代間交流）等

[沼南老人福祉センター] 七宝焼き教室、いこい荘まつり、みんなで楽しくフラダンス、楽しくチャレンジ！絵だより教室等

(3) 健康相談

毎月 2 回 各センターで実施

(4) 栄養相談

毎月 1 回 各センターで実施

第3期計画社協アクションプラン・発展強化計画進捗

1 地域活動の支援

1-1 日常生活課題の解決に向けた地域活動の推進と支援

施策名	年 度	H26	H27	H28	H29	H30
(1) 助けあいの重層化の推進	実施年度	検討	実施	⇒	⇒	⇒
① 重層化のしくみづくりと周知	実 績	検討	実施			
[備考] 9回支えあい研究会で検討、10地域で支えあい推進員設置、支えあい会議立ち上げ						

(2) 地域組織における福祉活動の方向性の確立	実施年度	実施	⇒	⇒	⇒	見直し
① 方向性の確立と共通理解	実 績	実施	実施			
[備考] 4地区社協で地域実践プロジェクトを実施						

(3) 町会や自治会単位の支えあい活動の支援	実施年度	実施	⇒	⇒	⇒	⇒
① 支えあい活動の支援	目 標 値 (積 算)	指標≫支えあい活動数 [H24実績値: 221]				
	実 績	222	223	280		300
② K-Netを活かした見守りのしくみづくりと支援	実施年度	検討	実施	⇒	⇒	⇒
	実 績	情報把握	検討			
[備考] 平成28年度支えあい推進協議会にて検討予定						

(4) 「地域+NPO法人等」による助けあい活動の推進	実施年度	実施	⇒	⇒	⇒	⇒
① 地域+NPO法人等の実現	目 標 値 (積 算)	地域+NPO法人等の事例数 [H24実績値: -]				
	実 績	1	2	3	4	5
[備考] H28年度に向け商店会の空き店舗を活用したすけあい活動者の交流の場の協議						

(5) 地区担当職員制による地域課題解決及び支援体制の強化	実施年度	検討	実施	⇒	⇒	⇒
① 地区担当職員(CSW)による地域支援	実 績	検討	実施			
[備考] 地区担当職員会議での研修、地域支えあい推進員との連携						

(6) 地域の子ども・子育て支援活動の充実とネットワークの推進	実施年度	実施	⇒	⇒	⇒	⇒
① ネットワーク会議・研修の開催	実 績	実施	実施			
[備考] 子育てサロンネットワーク研修会を開催						

1-2 地域住民同士が繋がりあえるしくみの推進

(1) 新たな地域の居場所づくり	実施年度	実施	⇒	⇒	⇒	⇒
① 新たな居場所づくり	目 標 値 (積 算)	新たな居場所の創設数 [H24実績値: -]				
	実 績	1	2	3	4	5
[備考] (光ヶ丘)虹のひろば、(土)多世代交流コミュニティサロンますの子、(豊四季台)介護者交流会カフェくるる						

(2) “人のつながりを生む”介護予防技術の創造と普及	実施年度	実施	⇒	⇒	⇒	⇒
① 介護予防技術の創造	実 績	実施	実施			
[備考] 介護予防情報誌「いきいきマキコム」を毎月発行し、地区社協、ふれあいサロン等に配布						

(3) “支えられ上手”の啓発	実施年度	実施	⇒	⇒	⇒	⇒
① 積極的な啓発活動	実 績	実施	実施			
[備考] 地区社会福祉協議会活動支援、生活支援体制整備事業により推進						

1-3 地域活動センターを軸とした地域支援の更なる推進

施策名	年 度	H26	H27	H28	H29	H30
(1) 地域いきいきセンター設置目標（中長期）の作成	実施年度	実施	⇒	見直し	⇒	見直し
① 設置目標の作成	実 績	実施	検討			
[備考] センターの必要性を示す評価指標を作成						

(2) 新たな地域いきいきセンターの設置 ① 新たな地域いきいきセンター設置	実施年度	実施	⇒	⇒	⇒	⇒
	目 標 値 (積 算)	地域活動センター設置数 [H25 実績値：3]				
	実 績	3	4			

(3) モデル的な地域づくり・福祉活動の創造 ① モデル事例の創造	実施年度	実施	⇒	⇒	⇒	⇒
	目 標 値 (積 算)	モデル事例の創造数 [H24 実績値：2]				
	実 績	2	4			
[備考] (風早南部) 東大キッズセミナー、(豊四季台) 介護者交流カフェくるる、(松葉) スポーツ吹矢、(光ヶ丘) おりがみボランティア						

(4) さまざまな人材と地域活動のコーディネート ① 新たな人材の発掘とコーディネート	実施年度	実施	⇒	見直し	⇒	見直し
	実 績	実施	実施			
[備考] (豊四季台) たすけあい活動のつくり方 (松葉) 子育て世代の本音トーク (風早南部) ボランティアバザール						

1-4 地域包括ケアシステムの構築に向けた先進的な取り組み

(1) 日常生活圏における高齢者のニーズに応じた地域包括ケアシステムの構築 ① 地域課題解決に向けた協議の場づくり	実施年度	実施	⇒	⇒	⇒	⇒
	目 標 値 (積 算)	ネットワーク会議、地域ケア会議の開催数 [H24 実績値：3]				
	実 績	6	3	9		12

2 福祉教育（福祉意識の醸成）

2-1 福祉意識の醸成に向けたしくみづくりと充実

(1) 「柏の福祉教育」の確立 ① 柏の福祉教育スタイルの実行	実施年度	実施	⇒	⇒	⇒	⇒
	実 績	実施	実施			
[備考] 小学生向け「ふくしの種」年2回発行、認知症紙芝居の小学生 Ver の全校配付、当事者団体との連携による福祉教育						

(2) 福祉教育ボランティアの養成 ① 福祉教育ボランティアの養成	実施年度	実施	⇒	⇒	⇒	⇒
	目 標 値 (積 算)	福祉教育ボランティア数 [H24 実績値：10]				
	実 績	20	49	30		40

(3) 「福祉の心」作品展のブランド化 ① 事業の価値の向上	実施年度	実施	⇒	⇒	⇒	⇒
	目 標 値 (積 算)	福祉の心作品展への応募数 [H24 実績値：520]				
	実 績	742	402	600		700

(4) 世代を問わず福祉教育に触れることのできる機会の提供 ① 福祉教育メニューの充実とPR	実施年度	実施	⇒	⇒	⇒	⇒
	実 績	実施	実施			
[備考] 当事者団体との連携による福祉養育プログラムを検討中						

2-2 市民・専門職等への障がい理解への促進

施策名	年 度	H26	H27	H28	H29	H30
(1) 地域単位での障がい理解への取り組みの促進 ① 障がい（難病含む）理解への取り組みの働きかけ	実施年度	実施	⇒	⇒	⇒	⇒
	目 標 値 (積 算)	取り組み地区数 [H24 実績値：4]				
	実 績	2	5	10	20	
(2) 障がい者と市民・専門職との接点づくり ① 障がい（難病含む）理解への場づくり	実施年度	実施	⇒	⇒	⇒	⇒
	実 績	実施	実施			
[備考] 障害者地域交流推進事業						
(3) 「障害者差別解消法」の普及啓発 ① 障害者差別解消法の普及啓発	実施年度	検討	実施	⇒		
	実 績	検討	検討			
[備考] 法律内容等について内部研修実施						
(4) 認知症理解への取り組み ① 認知症の理解への啓発活動	実施年度	実施	⇒	⇒	⇒	⇒
	実 績	実施	実施			
[備考] 特に認知症紙芝居を活用し、小学生向け福祉教育を展開						

3 ボランティア活動の推進

3-1 NPO法人、企業との連携強化と協働事業の展開

(1) 新たな登録制度によるNPO法人との連携強化 ① 制度の周知と連携方法の検討	実施年度	実施	⇒	⇒	⇒	⇒
	目 標 値 (積 算)	NPO法人の登録数 [H24 実績値：-]				
	実 績	18	22	60	100	
(2) 企業の社会貢献活動の相談事業 ① 相談事業の実施	実施年度	検討	実施	⇒	⇒	⇒
	目 標 値 (積 算)	企業の社会貢献活動に関する新規相談件数 [H24 実績値：4]				
	実 績	9	16	10	20	
(3) 企業との新たな連携の開拓と事業の考案 ① 連携企業の開拓	実施年度	実施	⇒	⇒	⇒	⇒
	目 標 値 (積 算)	企業との連携事例数 [H24 実績値：9]				
	実 績	17	27	20	40	
(4) 企業が応援するボランティア活動支援のしくみづくり ① 企業が応援するボランティア活動支援のしくみづくり	実施年度	検討	⇒	実施	⇒	⇒
	実 績	未実施	未実施			
[備考] 見直し						

3-2 地域活動やボランティア活動に参加、連携しやすい機会と場づくり

(1) コーディネート機能の充実とコーディネーターの資質向上 ① コーディネート機能の充実	実施年度	検討	実施	見直し	⇒	⇒
	目 標 値 (積 算)	コーディネート件数（年間） [H24 実績値：338]				
	実 績	614	531	550	600	
(2) さまざまな入口から活動に参加できる 機会の創出 ① 新規ボランティア活動者の確保	実施年度	実施	⇒	⇒	⇒	⇒
	目 標 値 (積 算)	個人ボラ登録者数（年間） [H24 実績値：319]				
	実 績	672	745	650	750	

施策名	年 度	H26	H27	H28	H29	H30
② 市民活動センター等との連携や検討の場づくり	実施年度	実施	⇒	⇒	見直し	⇒
	実 績	実施	実施			
[備考] 夏ボラは市民活動Cと連携、また定期的にセカンドライフファクトリー等と情報交換を実施						

(3) 潜在的人材に対する情報の発信と活動場所の提供 ① 新たな発信方法の検討と実施	実施年度	実施	⇒	⇒	見直し	⇒
	実 績	実施	実施			
[備考] ボランティアセンターフェイスブックの立ち上げ検討。28年度開設予定。						

(4) 「夏ボラのススメ」の強化 ① 周知の強化と受入先の充実による参加者の増加	実施年度	実施	⇒	⇒	⇒	⇒
	目 標 値 (積 算)	夏ボラのススメ参加者数 [H24 実績値：333]				
	実 績	584	572	500		600

(5) 介護予防を切り口とした地域参画とボランティアの推進 ① 講座等の事業展開	実施年度	実施	⇒	⇒	⇒	⇒
	目 標 値 (積 算)	講座等参加者数(年間) [H24 実績値：824]				
	実 績	1,297	1,264	1,000		1,100

(6) 生涯学習と連携した地域参加と活動の場づくり ① 生涯学習からの地域活動の場づくり	実施年度	実施	⇒	⇒	見直し	⇒
	実 績	実施	実施			
[備考] 東大・市・社協の協働による生涯学習セミナー「豊四季台くるるセミナー」の実施						

(7) ボランティア連絡協議会との連携と支援 ① ボランティア連絡協議会への支援	実施年度	実施	⇒	⇒	⇒	⇒
	実 績	実施	実施			
[備考] 共催による交流の場づくりを実施						

(8) 地域活動団体の交流の場づくり ① 交流の場づくり	実施年度	実施	⇒	⇒	⇒	⇒
	目 標 値 (積 算)	定期的な交流の場(年間) [H24 実績値：—]				
	実 績	未実施	実施	2		4
[備考]						

3-3 ニーズに基づく新たな人材育成と活動の組織化

(1) 大学生とボラセンがつながる仮称「ボラキャン」の実施 ① 仮称ボラキャンの実施	実施年度	検討	実施	⇒	⇒	⇒
	実 績	実施	実施			
[備考] 子育て支援、福祉教育、ボ連協支援等、年に数回の活動を展開						

(2) 精神的不安を抱える市民が社会参加・復帰しやすい環境づくり ① ボランティア育成とサポート活動の実施	実施年度	実施	⇒	⇒	⇒	⇒
	目 標 値 (積 算)	育成ボランティア数(年間) [H24 実績値：—]				
	実 績	16	13	20		40
② 受入先の確保と研修等の実施	実施年度	実施	⇒	⇒	⇒	⇒
	目 標 値 (積 算)	受入れ先の数(年間) [H24 実績値：—]				
	実 績	10	15	10		20

(3) 退職後の地域活動デビューに向けた支援と担い手の確保 ① 準備講座や情報提供等の支援と人材確保	実施年度	検討	実施	⇒	⇒	⇒
	実 績	検討	実施			
[備考] 生涯大学校学生への講座等やセカンドライフ等との連携を展開中						

(4) 日常生活課題に対するボランティアの育成 ① ニーズに合わせた講座の開催と人材の育成、組織化	実施年度	実施	⇒	⇒	⇒	⇒
	実 績	実施	実施			
[備考] 精神保健ボランティアの養成やケアラーサポーターの養成						

4 在宅福祉サービスの充実

4-1 在宅福祉サービスの総合的支援体制の構築

施策名	年 度	H26	H27	H28	H29	H30
(1) 在宅福祉サービス事業の統合	実施年度	検討	実施	⇒	見直し	⇒
① 在宅福祉サービス事業の統合	実 績	検討	検討			

[備考] ファミボとの統合はなし。さわやかについては H27 に検討予定

(2) 支援サービスの安定化と質の高いサービスの提供	実施年度	実施	⇒	⇒	⇒	⇒
① 協力会員の確保	目 標 値 (積 算)	協力会員数 [H24 実績値: 100]				
		160				200
	実 績	82	112			
② 研修会等の充実	実施年度	実施	⇒	⇒	⇒	⇒
	実 績	実施	実施			

[備考] 柏市非営利団体連絡会との連携事業

(2) 各団体の強みを活かした利用者支援の連携、しくみづくり	実施年度	検討	実施	⇒	⇒	⇒
① 利用者支援の連携体制づくり	実 績	検討	検討			

[備考]

4-3 制度や他団体等では対応できない生活支援の検討実施

(1) 新たな在宅福祉サービスメニューの制度化	実施年度	実施	⇒	⇒	⇒	⇒
① 制度では対応できない新メニューの検討と追加	実 績	検討	検討			

[備考] さわやかサービス検討会にて協議

(2) ひとり親家庭を対象とした教育ファンドの研究	実施年度	—	検討	⇒	⇒	⇒
① 新たな支援制度（教育ファンド）の研究	実 績	検討	実施			

[備考] セーフティネット基金の創設

(3) 子ども室やこにこデイズ等の取り組みの充実	実施年度	実施	⇒	⇒	⇒	⇒
① 子ども室等の充実	実 績	実施	実施			

[備考] ファミサボとの連携事業（ぞうさんルーム、ぞうさん広場）

(4) 新たな子ども・子育て支援への取り組み	実施年度	検討	⇒	実施	⇒	⇒
① 新たな子ども・子育て支援の検討実施	実 績	検討	実施			

[備考] ファミサボ年会費見直し、ファミサボ・沼南Cとの子育て支援検討

(5) 障がい者の就労支援	実施年度	実施	⇒	見直し		
① 障がい者の職場体験・実習の場の提供	目 標 値 (積 算)	社協での延べ職場体験実習者数 [H24 実績値: -]				
		50		100		
	実 績	55	97			

5 総合相談

5-1 市社協内の各種相談内容の集約と分析及び社会化

(1) 相談データの蓄積と分析	実施年度	検討	実施	見直し	実施	⇒
① 相談データの集約とデータ集の見直し	実 績	検討	検討			

[備考] 集約、見直しに向けて検討を行った

② データ分析による生活課題の抽出	実施年度	実施	⇒	⇒	⇒	⇒
	実 績	検討	実施			

[備考] 各担当で抽出した課題を調整会議で検討

施策名	年 度	H26	H27	H28	H29	H30
(2) 相談内容から見える地域課題の社会化	実施年度	実施	⇒	⇒	⇒	⇒
① 福祉課題の社会化と周知	実 績	未実施	検討			
[備考] 具体的な取り組みを検討する						

5-2 分析結果から見える課題の解決策を市社協事業に反映

(1) 課題解決への新たな取り組みの開発と市社協事業の見直し	実施年度	実施	⇒	⇒	⇒	⇒
① 分析結果の社協事業への反映	実 績	実施	実施			
[備考] 総合相談調整会議に提出された課題について検討・共有						

5-3 生活困窮者自立生活支援への連携と取り組み

(1) 生活困窮者自立生活支援への連携と取り組み	実施年度	検討	実施	⇒	見直し	実施
① 生活困窮者自立生活支援への取り組み	実 績	検討	実施			
[備考] 個別ケースに対し関係機関との連携を強化						

(2) 貸付事業の見直し	実施年度	検討	見直し	実施	⇒	見直し
① 貸付制度の見直し	実 績	検討	見直し			
[備考] 現行制度の課題を検討、見直しを行った						

6 権利擁護

6-1 権利擁護事業の総合的支援体制の構築

(1) 事業の統合による総合的な支援体制の構築	実施年度	検討	実施	⇒	⇒	⇒
① 総合的センターの設置	実 績	検討	実施			
[備考] かしわ福祉権利擁護センターとして総合的な支援体制を構築						

② 制度の周知と利用促進	実施年度	実施	⇒	⇒	⇒	⇒
	実 績	実施	実施			
[備考] パンフレット等により実施						

(2) 日常生活自立支援事業の市単独事業化	実施年度	検討	実施	⇒	⇒	⇒
① 柏市単独実施への移行	実 績	検討	実施			
[備考] 野田市社協への移管を滞りなく完了した						

6-2 市民後見人養成、育成と自立

(1) 市民後見人の育成	実施年度	検討	実施	⇒	⇒	見直し
① 継続的な育成と自立	目 標 値 (積 算)	自立した市民後見人の数 [H24 実績値：0]				
		5	5	10	5	
	実 績	検討	検討			

(2) 成年後見人等監督人への体制づくり	実施年度	検討	⇒	実施	⇒	見直し
① 成年後見人等監督人業務の実施	目 標 値 (積 算)	家庭裁判所からの後見人選任数 [H24 実績値：0]				
			1	3	5	
	実 績	検討	検討			

6-3 制度利用前後も含めた対象者の拡大による総合的支援

(1) 任意後見、死後事務の実施	実施年度		検討	⇒	実施	
① 任意後見業務	目 標 値 (積 算)	契約件数 [H24 実績値：0]				
				1		2
	実 績	未実施	未実施			

施策名	年 度	H26	H27	H28	H29	H30
② 死後事務の実施	実施年度		検討	⇒	実施	
	目 標 値 (積 算)	契約件数 [H24 実績値：0]				
	実 績	未実施	未実施		1	2

7 災害支援

7-1 災害時に備えた体制づくり

(1) 防災や減災対策の普及啓発	実施年度	実施	⇒	⇒	⇒	⇒
① 防災や減災対策の普及啓発	実 績	検討	未実施			
[備考] 地域福祉の情報誌等での掲載を検討						

(2) NPO法人や企業等の関係団体との連携体制の構築	実施年度	実施	⇒	⇒	⇒	⇒
① 連携体制の構築	目 標 値 (積 算)	連携団体数 [H24 実績値：0]				
[備考] 燃料確保について市と協議	実 績			5		10
	実 績	検討	検討			

(3) 災害ボランティアコーディネーターの養成とフォローアップの充実	実施年度	実施	⇒	⇒	⇒	⇒
① 災害ボランティアコーディネーター養成研修の実施	目 標 値 (積 算)	登録者数（年間） [H24 実績値：0]				
	実 績	32	50			50

(4) 必要な資機材や備蓄整備と管理体制の徹底	実施年度	実施	⇒	⇒	⇒	⇒
① 必要な資機材の確保と備蓄品の整備	実 績	実施	実施			
[備考] 購入計画に沿った資機材の購入及び事務所等へ配備						

② 管理体制の徹底	実施年度	実施	⇒	⇒	⇒	⇒
	実 績	実施	実施			
[備考] 資機材一覧を更新。資機材の整理整頓（配備整理）は課題有。災害対策基金の創設準備						

(5) 災害時対応訓練の実施とマニュアルの見直し	実施年度	実施	⇒	⇒	⇒	⇒
① 災害ボランティアセンター設置訓練の実施	実 績	実施	実施			
[備考] 事前研修・訓練実施						

② 各種マニュアルの検証・見直し	実施年度	実施	⇒	⇒	⇒	⇒
	実 績	実施	実施			
[備考] マニュアルを更新。次年度訓練へ反映						

8 発展・強化計画

8-1 拠点戦略

(1) 新たな地域いきいきセンターの設置	実施年度	実施	⇒	⇒	⇒	⇒
① 新たな地域いきいきセンター設置	目 標 値 (積 算)	地域活動センター設置数 [H25 実績値：3]				
[備考] 豊四季台地域いきいきセンター開設	実 績		4		5	5
	実 績	実施	4			

(2) 沼南社会福祉センターにおける子ども・子育て支援機能の充実	実施年度	検討	⇒	実施	⇒	⇒
① 子ども・子育て支援機能の充実（沼南C活用）	実 績	検討	検討			
[備考] 地域子育て支援拠点の実施に向けた検討						

施策名	年 度	H26	H27	H28	H29	H30
(3) 沼南社会福祉センターの修繕	実施年度	検討	実施	⇒	⇒	⇒
① 沼南社会福祉センターの修繕	実 績	調査	実施			
[備考] 外壁塗装・防水工事実施						

(4) ボラセン設置施設の耐震補強工事に伴う対応	実施年度	検討	⇒	準備	一時移転	工事(予定)
① ボラセン設置施設の耐震補強工事に伴う対応	実 績	検討	検討			
[備考] 市と共に耐震補強工事期間及びその後の在り方について検討						

8-2 人事戦略

(1) 適正人員と必要な人材の確保（採用と配置）	実施年度	実施	⇒	⇒	⇒	⇒
① 事業規模や年齢構成等を考慮した人事採用	実 績	実施	実施			
[備考] 職員採用試験実施						

② 人事採用計画（適正計画）の見直し	実施年度		検討	実施	⇒	⇒
	実 績	検討	実施			
[備考] 人事・財政に係る基本方針策定						

③ 職員採用の早期実施に向けた調整	実施年度		検討	実施	⇒	⇒
	実 績	実施	実施			
[備考] 保健福祉総務課連絡調整会議及び財政課との調整により職員採用試験実施						

(2) 職員の意識改革と質（専門性等）の向上（育成）	実施年度	検討	実施	⇒	⇒	⇒
① 人材育成の体系化と充実強化	実 績	実施	実施			
[備考] 内部研修定例化						

(3) 組織的な資格取得等への取り組み（育成）	実施年度	実施	⇒	⇒	⇒	⇒
① 組織的な資格取得の推進	実 績	実施	実施			
[備考] 県社協C SW修了5名、精神保健福祉士取得1名						

(4) 適正な評価制度の確立と実施（評価と処遇）	実施年度	実施	⇒	⇒	⇒	⇒
① 適正な評価制度の確立と実施	実 績	実施	実施			
[備考] 評価制度見直し						

8-3 運営戦略

(1) 役員・評議員の機能強化	実施年度		実施		実施	
① 改選時の役員・評議員体制の見直し	実 績	未実施	検討			
[備考] 社会福祉法人改革等をふまえ H28 定款変更等を予定						

② 定期的な研修や事業説明等の実施	実施年度	実施	⇒	⇒	⇒	⇒
	実 績	未実施	実施			
[備考] 任期満了による改選に伴い新評議員等への事業説明を実施。						

(2) 市社協の理解者増加への取り組み	実施年度	実施	⇒	⇒	⇒	⇒
① 既存媒体の定期的な見直し	実 績	実施	実施			
[備考] HP、パンフ、情報誌等適宜見直し						

② 行政や団体、企業等への積極的なPR活動の展開	実施年度	実施	⇒	⇒	⇒	⇒
	実 績	実施	実施			
[備考] 地域福祉啓発ポスターを作成し、企業の社会貢献等を推進						

施策名	年 度	H26	H27	H28	H29	H30
(3) 災害時の体制整備	実施年度	検討	実施	⇒	⇒	⇒
① 災害時の体制整備と訓練の実施	実 績	実施	実施			
[備考] 災害対策基金の創設						

(4) 効率的な事務局体制の整備と改善	実施年度	実施	⇒	⇒	⇒	⇒
① 社会資源との効果的な連携	実 績	実施	実施			
[備考] 社会福祉法人との連携（意見交換会・顔合わせ会）						

② 効率的な事務局体制の整備と改善	実施年度	実施	⇒	⇒	⇒	⇒
	実 績	実施	実施			
[備考] 内部研修等によるコスト削減の徹底						

(5) 柏市との連携強化	実施年度	実施	⇒	⇒	⇒	⇒
① 市長と会長の懇談会の開催	実 績	見直し	見直し			
[備考] 今後の方向性を検討						

② 市社協担当や各事業担当課との例会や検討会議等の開催	実施年度	実施	⇒	⇒	⇒	⇒
	実 績	実施	実施			
[備考] 保健福祉総務課連絡調整会議の定例実施、関係課との随時打ち合せ実施						

(6) 専門機関との連携強化	実施年度	実施	⇒	⇒	⇒	⇒
① 専門機関との連携強化	実 績	実施	実施			
[備考] 組織全体として連携を意識した業務遂行実施						

8-4 財政戦略

(1) 会員制度の見直し	実施年度	検討	⇒	実施	⇒	⇒
① 会員制度の見直し	実 績	未実施	実施			
[備考] 現状どおりとしてH28 拡充予定						

(2) 寄付制度の見直し	実施年度	検討	⇒	実施	⇒	⇒
① 寄付金制度の見直し	実 績	検討	実施			
[備考] 目的型として、セーフティーネット基金及び災害対策基金の創設						

② 物品寄付の見直し	実施年度	検討	実施	⇒	⇒	⇒
	実 績	未実施	検討			
[備考] 対象物品等検討						

③ 募金箱設置の見直し	実施年度	検討	実施	⇒	⇒	⇒
	実 績	未実施	検討			
[備考] 募金箱等の今後のあり方を検討						

(3) 新たな財源獲得の取り組み	実施年度	実施	⇒	⇒	⇒	⇒
① 民間助成団体等による民間財源の活用	実 績	実施	実施			
[備考] 民間助成情報収集・ホームページにアップ						

② 自動販売機事業の見直し	実施年度	検討	実施	⇒	⇒	⇒
	実 績	検討	実施			
[備考] 他の財源確保等事業（実習生受入拡大等）を検討						

③ 新たな財源の獲得	実施年度	検討	⇒	実施	⇒	⇒
	実 績	検討	実施			
[備考] セーフティーネット基金、災害対策基金制定						

施策名	年 度	H26	H27	H28	H29	H30
(4) 共同募金事業への協力	実施年度	実施	⇒	⇒	⇒	⇒
① 共同募金事業への積極的な協力	実 績	実施	実施			
[備考] プロスポーツチームとの連携による募金運動実施						

(5) 適正な予算編成と配分	実施年度	実施	⇒	⇒	⇒	⇒
① 適正な予算編成と配分	実 績	実施	実施			
[備考] 作業開始時期の前倒し						

(6) 支出抑制とコスト意識の徹底	実施年度	実施	⇒	⇒	⇒	⇒
① 支出抑制	実 績	実施	実施			
[備考] 一部手当の改正実施。給料計算の委託を実施。						

② 職員のコスト意識の徹底	実施年度	実施	⇒	⇒	⇒	⇒
	実 績	実施	実施			
[備考] 内部研修による意識徹底、予算ヒアリングによるコスト削減						

役員（理事・監事）・評議員

1 役員（理事・監事）名簿

H28. 3. 31 現在

▶ 理事

選出区分	氏名	現職
民生委員・児童委員	山 名 恵 子	柏市民生委員児童委員協議会会長
健康づくり推進員	平 野 準 子	柏市民健康づくり推進員連絡協議会会長
社会福祉施設及び福祉団体	平 山 隆	社会福祉法人彩会理事長
	鈴 木 美岐子	社会福祉法人千草会理事長
	吉 野 一 實	社会福祉法人豊珠会理事長
	堀 田 さ み	柏市非営利団体連絡会代表
地区社会福祉協議会	秋 元 康 雄	松葉地域ふるさと協議会会長（松葉地区社協会長）
地域組織	金 江 清	一般社団法人柏市医師会会長
	畔 高 敦 司	柏市商店会連合会会長
	森 雄 三	柏市ボランティア連絡協議会会長
	吉 田 勝 彦	柏市ふるさと協議会連合会会長
行政関係	下 隆 明	柏市保健福祉部部長
学識経験者及び福祉活動経験者	鈴 木 五 郎	元国際医療福祉大学教授
	榊 隆 夫	前柏地区保護司会会長
	中 谷 茂 章	前柏市民生委員児童委員協議会会長
	村 田 恒	柏市社会福祉協議会事務局長
社会貢献活動企業	薦 岡 利 宏	株式会社千葉銀行柏支店支店長

任期 平成27年7月4日から平成29年7月3日

[会長・副会長・常務理事]

役職	氏名	当該役職の在任期間
会長	中 谷 茂 章	H25. 7. 4～
副会長	榊 隆 夫	H25. 7. 4～
副会長	鈴 木 美岐子	H25. 7. 4～
常務理事	村 田 恒	H21. 4. 1～H28. 3. 31

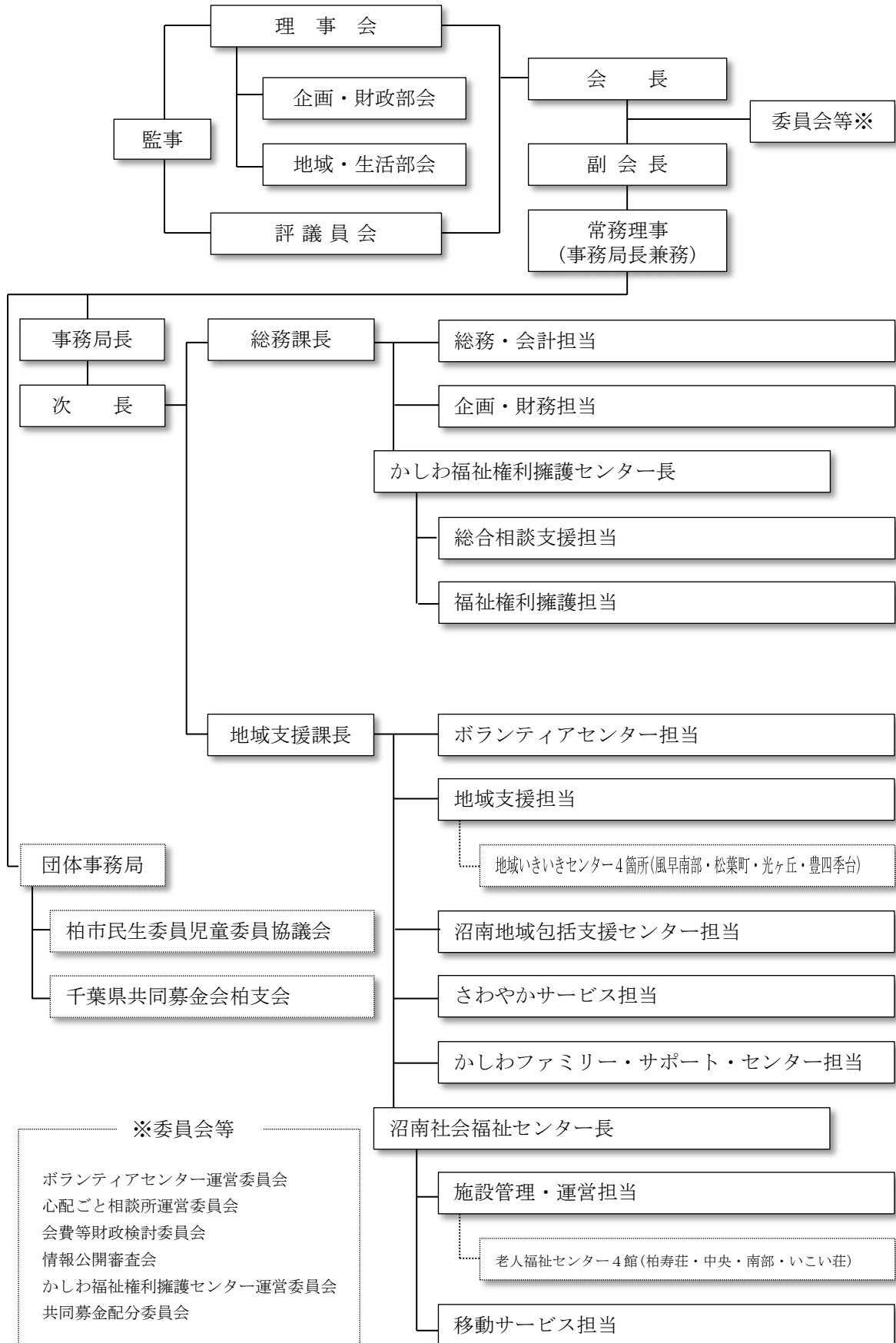
▶ 監事

氏名	現職
佐 藤 勝 美	社会福祉法人沼風苑理事（施設長）
長谷川 秀 夫	司法書士

任期 平成27年7月4日から平成29年7月3日

選出区分	氏名	現職
民生委員・児童委員	大久保 千鶴子	柏市民生委員児童委員協議会副会長
	小 林 新 子	柏市民生委員児童委員協議会副会長
	江 藤 邦 弘	柏市民生委員児童委員協議会会計
健康づくり推進員	谷 村 吉詩恵	柏市民健康づくり推進員協議会副会長
	本 圖 陽 子	柏市民健康づくり推進員協議会副会長
社会福祉施設及び福祉団体	畑 野 文 男	柏市老人クラブ連合会会長
	横 尾 好 永	柏市介護サービス事業者協議会会長
	齋 川 英 文	北柏地域包括支援センター長
	中 野 し の ぶ	柏市手をつなぐ育成会会長
	溜 川 良 次	柏市私立幼稚園協会新制度特別委員長
	石 塚 康 子	柏市赤十字奉仕団書記
地区社会福祉協議会	岩 立 和 男	柏中央地区社会福祉協議会会長
	佐 藤 勝次郎	豊四季台西地区社会福祉協議会会長
	本 池 利 彦	高田地域ふるさと協議会副会長
	岡 田 慶 子	田中地区社会福祉協議会副会長
	松 原 正 一	藤心地域ふるさと協議会会長
	黒 駒 妙 子	酒井根地域ふるさと協議会副会長
	賀 数 佳 子	風早南部地区社会福祉協議会福祉部長
地域組織	島 田 誠	柏商工会議所事務局長
	川 上 よう子	柏市沼南商工会副会長
	武 井 丈	公益社団法人柏青年会議所理事長
	斎 藤 由 紀	柏南ロータリークラブ社会奉仕委員長
	望 月 桜 華	柏レインボーライオンズクラブ初代会長
	細 井 毅	一般社団法人柏歯科医師会理事
	島 田 幸 男	一般社団法人柏市薬剤師会理事
	藤 塚 一 枝	柏市PTA連絡協議会副会長
	大 瀬 宏 美	柏市青少年健全育成推進連絡協議会副会長
	小 林 芳 枝	柏市子ども会育成連絡協議会副会長
	鈴 木 哲	柏市消防団副団長
行政機関	小 城 亨	柏市生涯学習部次長兼教育総務課課長
	松 山 正 史	柏市地域づくり推進部地域支援課課長
	小 川 幸 雄	柏警察署生活安全課課長
	福 島 浩 光	柏市こども部次長兼子育て支援課課長
学識経験者及び福祉活動経験者	石 上 雅 之	柏市小中学校校長会 土小学校校長
	大 神 英 智	㈱成年後見センター・リーガルサポート千葉県支部幹事(司法書士)
社会貢献活動企業	山 口 洋 充	利根コカ・コーラボトリング株式会社柏支店支店長

任期 平成27年6月26日から平成29年6月25日



社会福祉法人柏市社会福祉協議会
平成27年度事業報告書

発行日 平成28年6月1日

柏市柏五丁目11番8号
電話 04-7163-9000
