

コース	松戸市
メンバー	遠藤、菅原、蛭田、伊藤、内田、幸田
発表内容	
なにを	(テーマ「〇〇日本一」を決めてください) サブカルチャー日本一
どうして	(このテーマにした理由・根拠を書いてください) レイヤーに人気のある地域だから
どのように	(達成目標を決めてください)※何をしたいのか、どんな街にしたいのか? 新事業に積極的な町にしたい!
この発表を通して、一番伝えたいメッセージ	
日本一新事業に積極的な松戸市を知って訪れてほしい!!	

## 松戸市コース 講評

聖徳大学  
本田 宗治

松戸班は、それぞれの現状と問題をうまく洗い出しており、ルールの明確化や信頼関係の構築から会員制を提案したのは非常に良かった。また、取り組みを実施する上でのそれぞれのメリットが整理されていた。イベントに関しても、矢切ネギと絡めるなど面白い発想で、ただ単にイベントの実施に終始せず、ネギカフェ、限定グッズなど特色を出している点も良かった。強いて言えば、地元の方、商店会などの経済的効果まで考察できるとより良い提案となる。

松戸市政策推進課  
柏木 謙一

各市の日本一ということでかなりテーマ的に難しかったと思う。その中でコスプレというポップカルチャー系を題材としており、正直行政だけで考えていると固い意見しか出てこないものであるが、今回若い方に、特にイベントの内容など意見を出して頂いたので、行政もこれらを活かし事業化していきたい。

## 松戸市コース 研究発表資料



### 松戸(21世紀の森)でコスプレが行われている

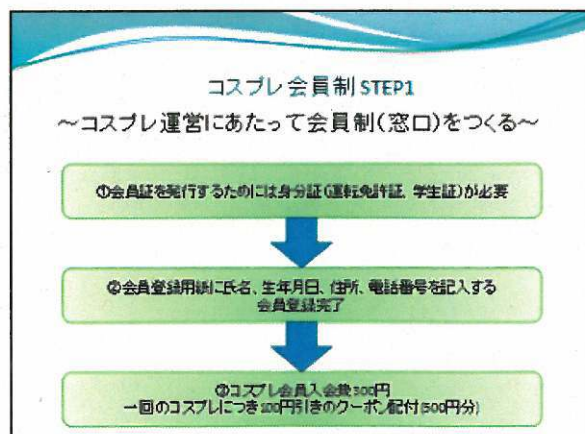
- ・21世紀の森の広場では月1,2回コスプレ撮影イベントが行われている
- ・21世紀の森では写真撮影に最適なロケーション(自然、花、川)が整っている。また人も混雑していないためロコミが広がり、一度のイベントで60~100人のコスプレイヤーが訪れる。
- ・千葉県内コスプレロケーションランキング第3位(コスプレアーカイブ参照)

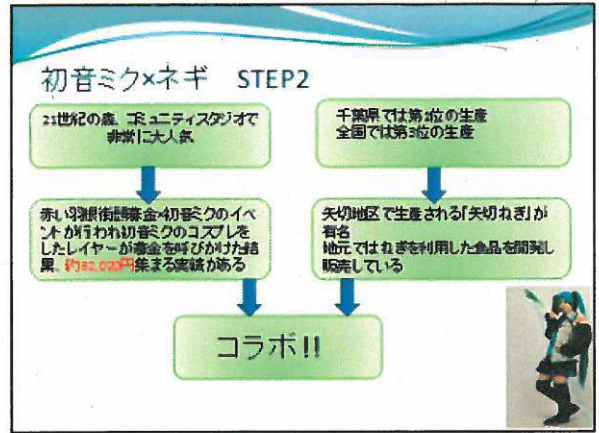
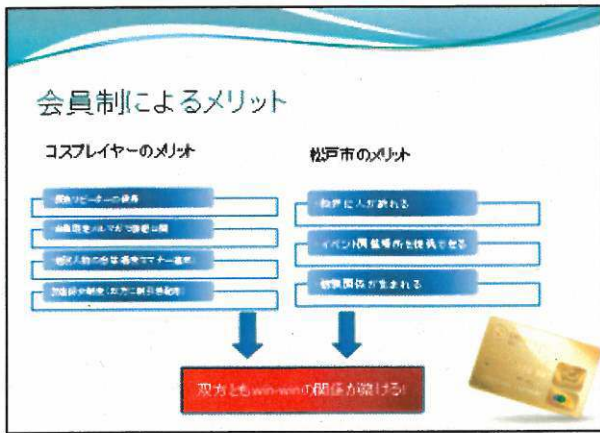
### コスプレの現状と問題

アタリチカシタム  
コスプレイヤーの声

松戸市の声

<ul style="list-style-type: none"> <li>一般の人から単なる目で笑われる</li> <li>コスプレイヤーの中エールが理解の土壌になっていないが、声援に変わっていない</li> <li>サブカルチャー一色に、容姿儀容が整っていない</li> <li>コスプレに好まれる場所や場所(窓口)がない</li> </ul>	<ul style="list-style-type: none"> <li>レイヤーの存在を認知していない</li> <li>コミュニケーション不足</li> <li>偏見の軽減して見る</li> </ul>
---	---





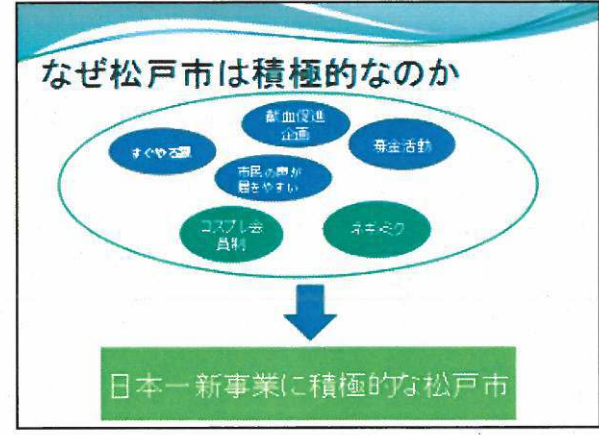
### イベント概要

会場：伊勢丹公共区域

イベント内容：矢切ねぎを利用した料理(加工食品)の販売、促進  
ネギcafe、ネギ展の決定、ネギソムリエ大会

特典：対象商品を2つ購入ごとに松戸限定の初音ミクコラボ商品をプレゼント


×

A YOUNG PERSON'S GUIDE TO

# 松戸班の奇妙な冒険～まつどコスプレ聖地化計画（仮）～

FOR BEGINNER'S CLASS PERSONS

『ひとりの**囚人**は壁を見ていた』…

『もうひとりの**囚人**は鉄格子からのぞく星を見ていた』**あたし（あなた）**はどっちだ？

by [ジョジョの奇妙な冒険] 第6部 主人公:空条徐倫



「漫画とか詳しくないし、いきなり**コスプレ**とか言われても…」そんなふうに思っている貴方、是非この機会に**コスプレの聖地化**になりつつある**松戸**に目を向けていただきたいッ！そこには貴方の知らない“興味深い世界”が広がっている…ッ！（かも）

2014 年学生 WS を行うにあたって、今年度の**松戸市**テーマを模索していたところ『21 世紀の森の広場』にて大勢の**コスプレイヤー**達が毎週のように**撮影会イベント**を行っていると言う情報を入手した。

「なんか、面白そう少し松戸コスプレについて調べてみようか!」…初めはとても軽いノリだったのに…調べれば調べるほど奥が深かった…。そんな情報を少しだけサクッとご紹介

## ★何故、松戸の『21 世紀の森と広場』にコスプレイヤーが集まるの？

『21 世紀の森の広場』は、広大な敷地と豊かな自然、人もあまり混雑していない条件からコスプレイヤーにとっての**格好の撮影現場**になると着目。そこへ文化振興財団が 21 世紀の森のホール 1 室をコスプレイヤーが着替える場（更衣室）として提供した事から、コスプレイヤーが集まるきっかけになった。

## ★コスプレを行うにも秩序やマナーがあった！（気が向いた時にフラッとコスプレは NG）

『21 世紀の森の広場』にはコスプレ**開催日**が決まっており、開催日当日には主催者がスタンバイ。建物の 3 階に受付があり**コスプレイヤー参加費・カメラマン参加費**を支払い更衣室にて着替え、コスプレ開始となる。

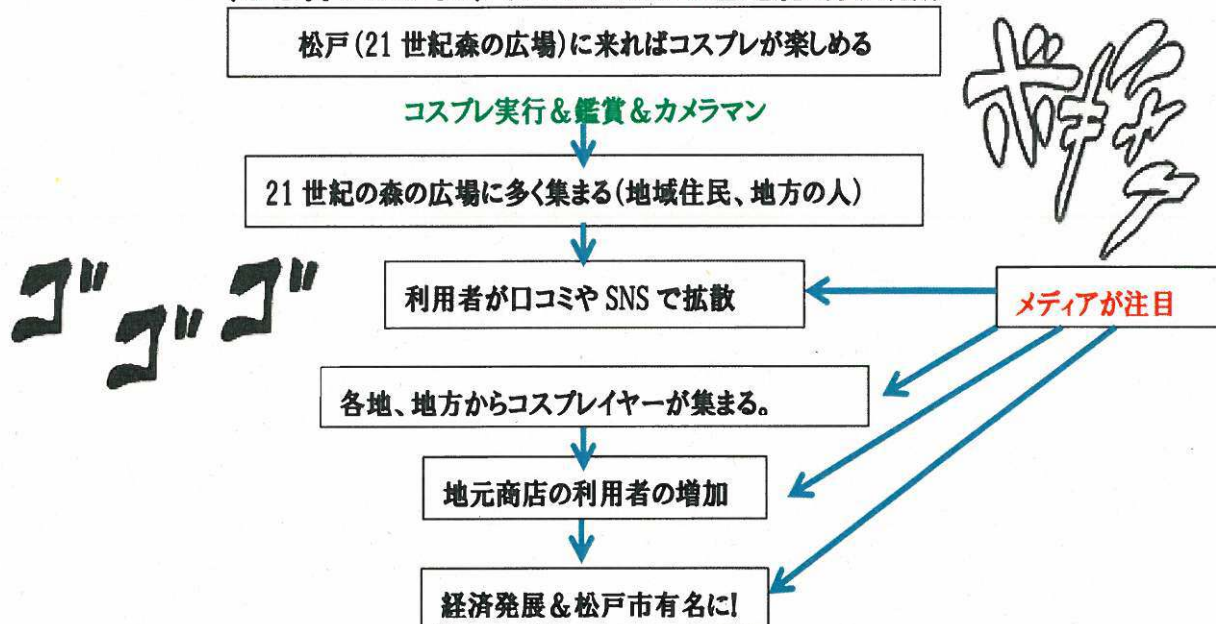


「21 世紀の森の広場」では、忍たま乱太郎や進撃の巨人のコスプレが人気だそうです♪  
いかがでしょうか、お面白くなってきましたでしょうか？  
続きは WS 当日で!!

学生 WS フィールドワーク先 松戸班

時間	スケジュール	内容	会場
10:30	21世紀の森と広場	コスプレ撮影に使われるロケーションの散策	千田堀
11:30	昼食		八柱
12:30	コミュニティコスプレ スタジオ	イベント・スタジオの運営者ウルマ様 (取材&コスプレスタジオ内見学)	常盤平
13:20	八柱駅前中央商店街	八柱中央商店会長 アパマンショップ萩谷店長様 取材	八柱
14:00	松戸駅西口デッキ 伊勢丹前公共空地	イベント・催し物などの開催可能な公共空地の見学	松戸

(ひと目でわかる!) まつどコスプレ聖地化計画 (仮)



フィールドワークを通じて、**地域活性化策**、**サブカルチャーイベント**、松戸市発展に向けて必要な**仕組み作り**を提案していただきたい。



日本の漫画、アニメは海外からも大人気!!オリンピック開催に向けて**松戸**をアピールするチャンスは今だ!!  
君の自由な**発想**を待っているぜ!

