



藤ヶ谷地域の地下水におけるPFOS及びPFOAの調査（3次調査（後期分））の結果について

令和6年4月から6月にかけて実施した、藤ヶ谷地区におけるPFOS及びPFOAの地下水調査(1次・2次)において、暫定指針値(PFOS及びPFOAの合計値が50ng/L以下)を超過する井戸が確認されました。このことを受け、令和6年8月から、調査範囲を拡大し、追加の地下水調査(3次)を実施しています。このたび、3次調査(後期分)の調査結果がまとまりましたのでお知らせします。

1 調査日(採水日)

令和6年9月17日(火)から25日(水)まで

2 調査地点

「藤ヶ谷」全域(一部の飛地を除く)のうち、これまでに未調査の井戸 52本

3 調査結果

調査した52本の井戸のうち、8本の井戸で暫定指針値の超過が確認され、数値の範囲は、67ng/L～1,000ng/Lでした。

○ 暫定指針値超過井戸の内訳

単位:本

上水道	飲用状況	暫定指針値を超過した井戸の数
有	飲用	0
	非飲用	0
無	飲用	6
	非飲用	2
計		8

4 今後の対応

(1) 調査を実施した井戸の所有者に対し、結果を通知するとともに、暫定指針値を超過した井戸(8本)の所有者に対し、飲用指導を行います。

また、暫定指針値の超過が確認された飲用井戸の所有者に対し、浄水器等設置補助金について周知し、飲用水の安全性の向上を図ります。

(2) 今回実施した地下水調査の結果を踏まえ、現在実施している地下水流向調査の更なる拡大を検討してまいります。

【本件に関するお問い合わせ先】

○ 地下水調査に関すること

柏市環境部環境政策課

電話 04-7167-1695 / FAX 04-7163-3728

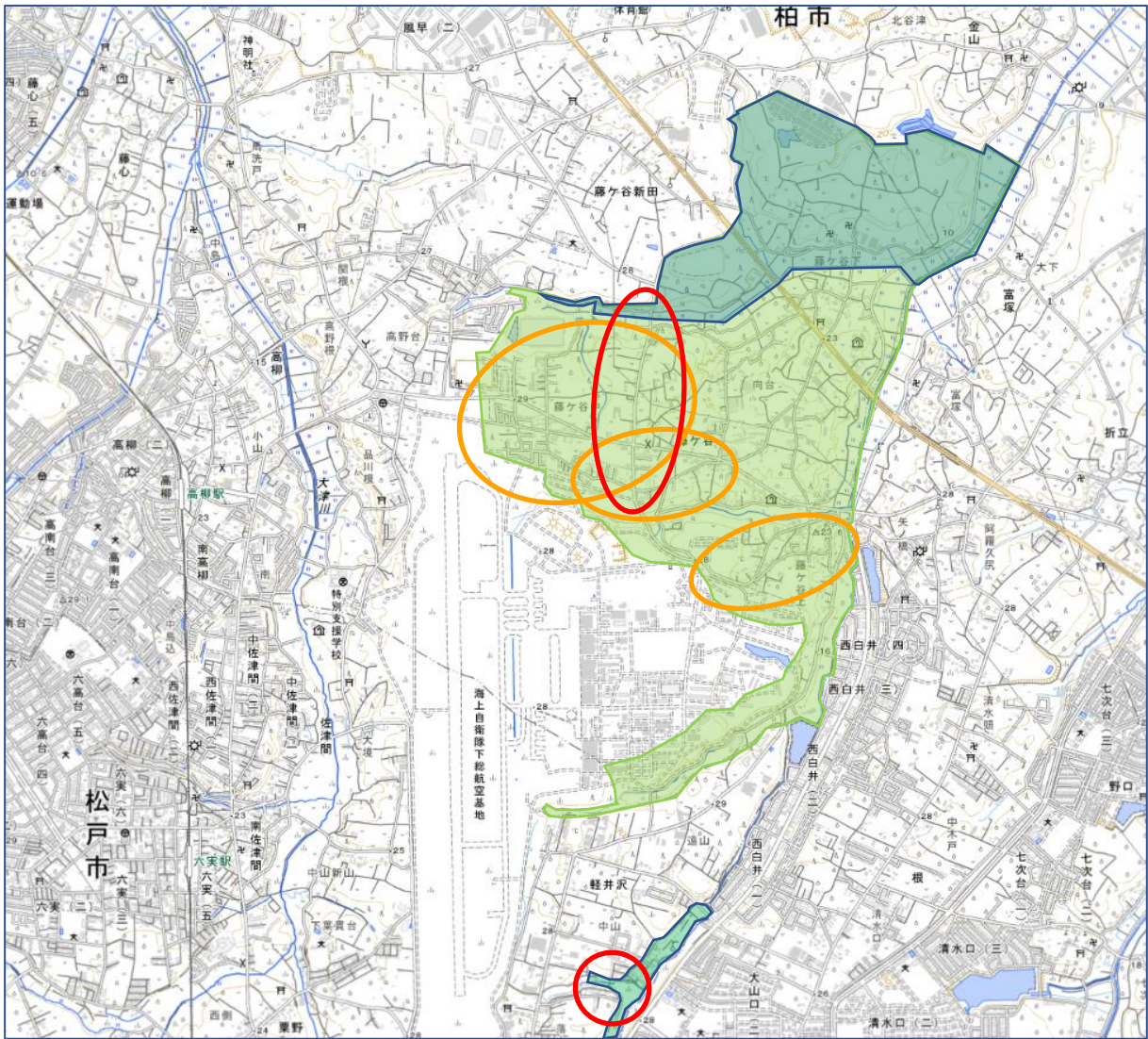
○ 飲用指導・健康影響に関すること

柏市健康医療部保健所生活衛生課

電話 04-7167-1259 / FAX 04-7167-1732

別紙

【地下水から暫定指針値の超過が確認された地域】



国土地理院地図に加筆，加工しています。

〔凡例〕

■ : これまでの調査範囲

■ : 3次調査(後期分)の調査範囲

○ : 地下水の暫定指針値超過が確認された井戸が所在する範囲
(■ 1～3次調査(前期), ■ 3次調査(後期(※)))

(※) これまでの調査において未調査であった井戸についても併せて調査しているため，これまでの調査範囲でも暫定指針値超過が確認されています。

別紙

【検出濃度の分布（3次調査（後期分））】

PFOS 及び PFOA の濃度分布	井戸の本数
100ng/L 未満	2
100 ng/L 以上 1,000ng/L 未満	5
1000 ng/L 以上	1

【藤ヶ谷地域でこれまでに実施した PFOS 及び PFOA 地下水調査結果】

これまでの調査対象井戸 349 本

うち暫定指針値超過が確認された井戸 101 本

上水道 接続状況(※)	飲用状況 (※)	暫定指針値を超過した井戸の数 (括弧内は3次調査(後期分)の数)
接続	飲用	14(0)
	非飲用	9(0)
未接続	飲用	64(6)
	非飲用	14(2)
計		101(8)

※ 調査開始時のヒアリング等における聴取結果であり、現在の使用状況とは異なる可能性があります。