

かしわ元気塾
「こんなときどうしたらいいの119」
～救急車を呼ぶとき～

2023.3.12

おおたかの森病院 院長

柏市医師会 副会長・救急災害担当

東葛北部MC協議会 副会長

松倉 聡

救急搬送と言えば・・・

落語家の笑福亭笑瓶さん(66歳)が、
2月22日、急性大動脈解離で急逝さ
れました。
ご冥福をお祈り申し上げます。



救急車を呼ぼうかなあ・・・

でも

- 胸が苦しいけど、もう少し我慢してたらよくなるかも・・・
- 近所の人目があるし・・・
- ひょっとしたら即入院とか言われたら困るし・・・
- 明日、大事な会合があるし・・・

この迷いが命取りになることも！

お父さん、あの時、

救急車呼んどいてよかったね！

- すぐに手術して・・・
- すぐに心臓カテーテルやって・・・
- すぐに内視鏡やって・・・
- すぐに点滴の治療して・・・

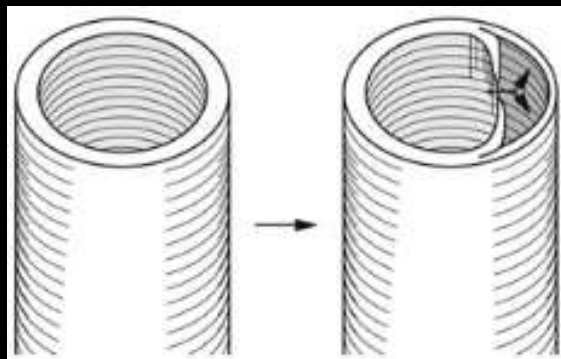
元気になって家に帰ってこられたよ！

そうでなかったら、今頃は・・・(>_<)

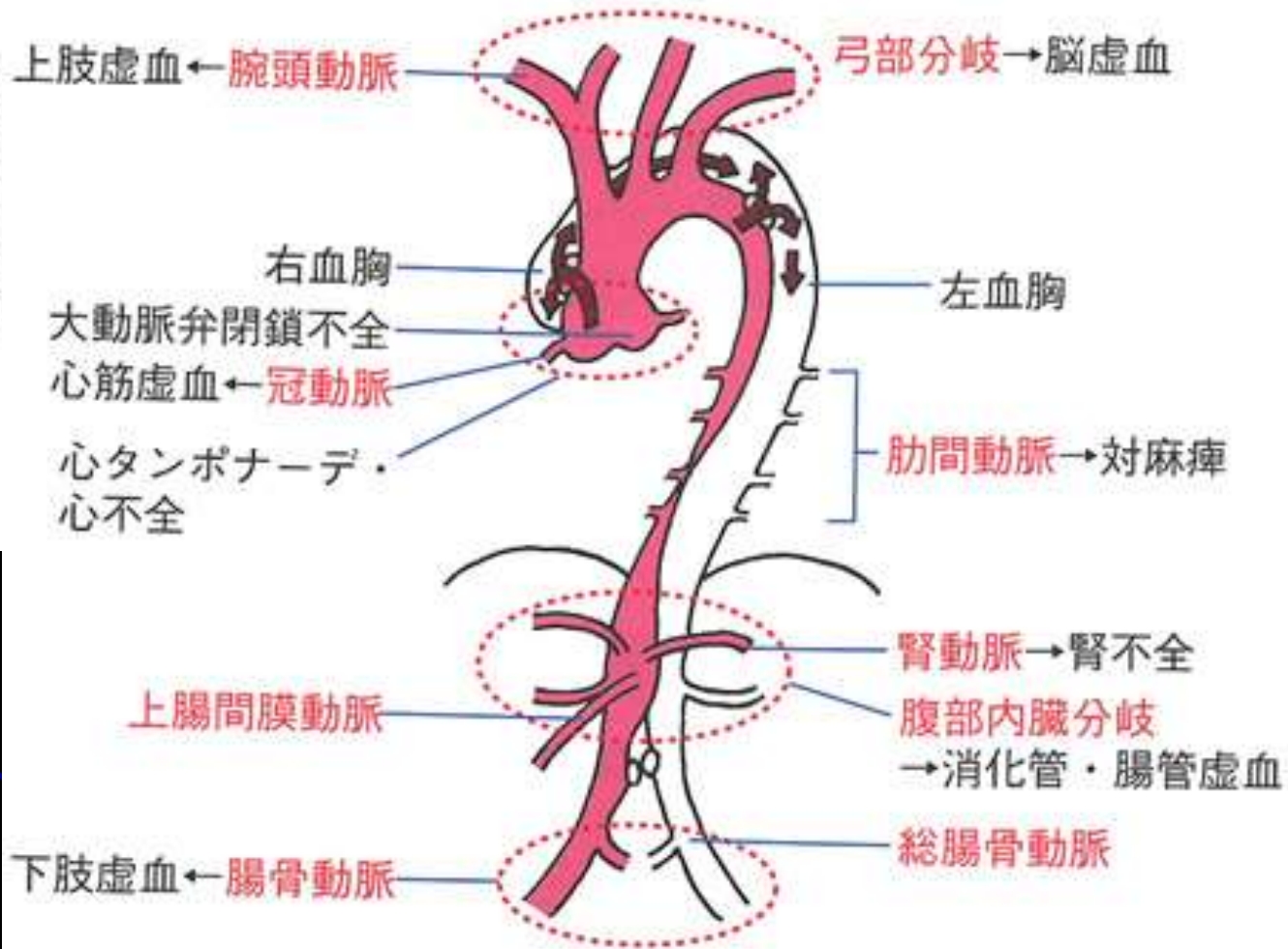
すぐに手術して助かったAさん

- 73歳 女性
- 14時頃、自宅で意識消失し、家族がQQ要請心停止したため、心肺蘇生しつつ日医北総病院到着し、CTで急性解離性大動脈瘤破裂の診断
- おおたかの森病院にドクターヘリで転送
- 搬送後、すぐに手術室へ
- 上行大動脈置換術施行
- 33日後、元気に退院

急性大動脈解離

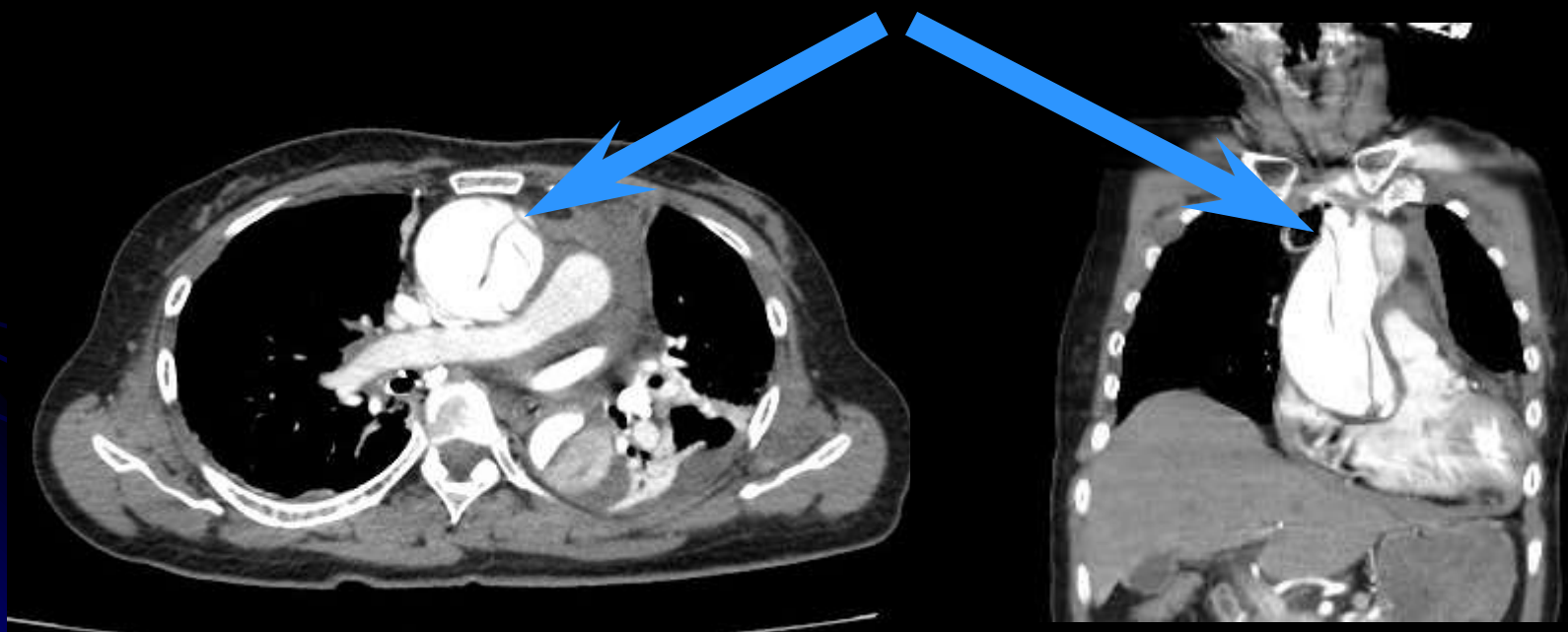


大動脈の壁に亀裂が入って裂ける状態

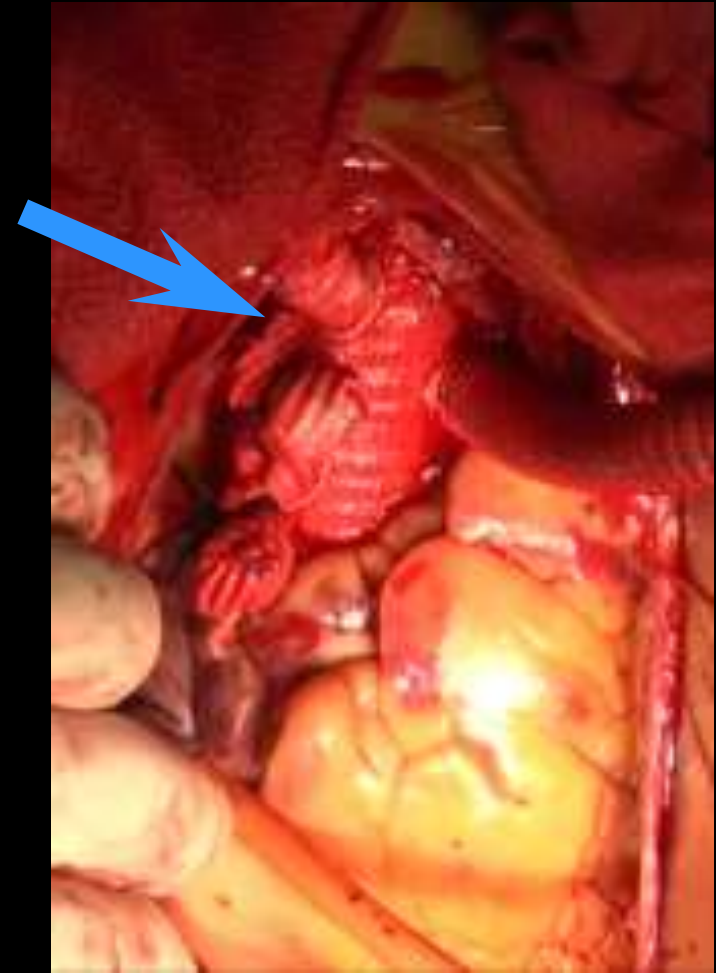
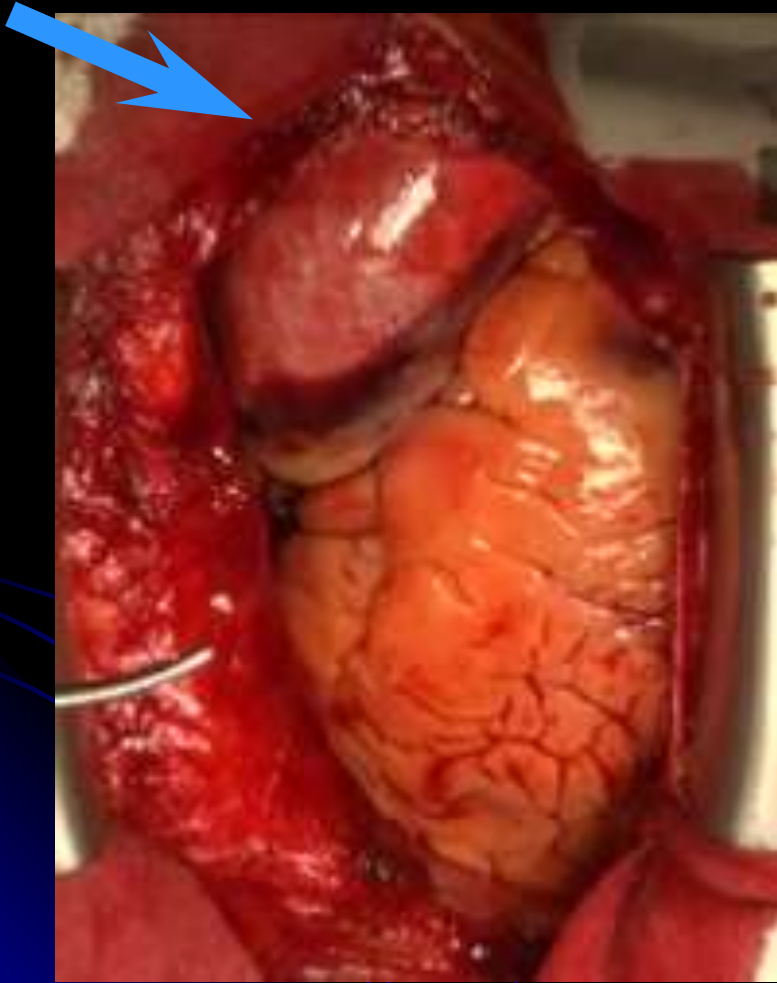


造影CT

大動脈の亀裂



術中所見

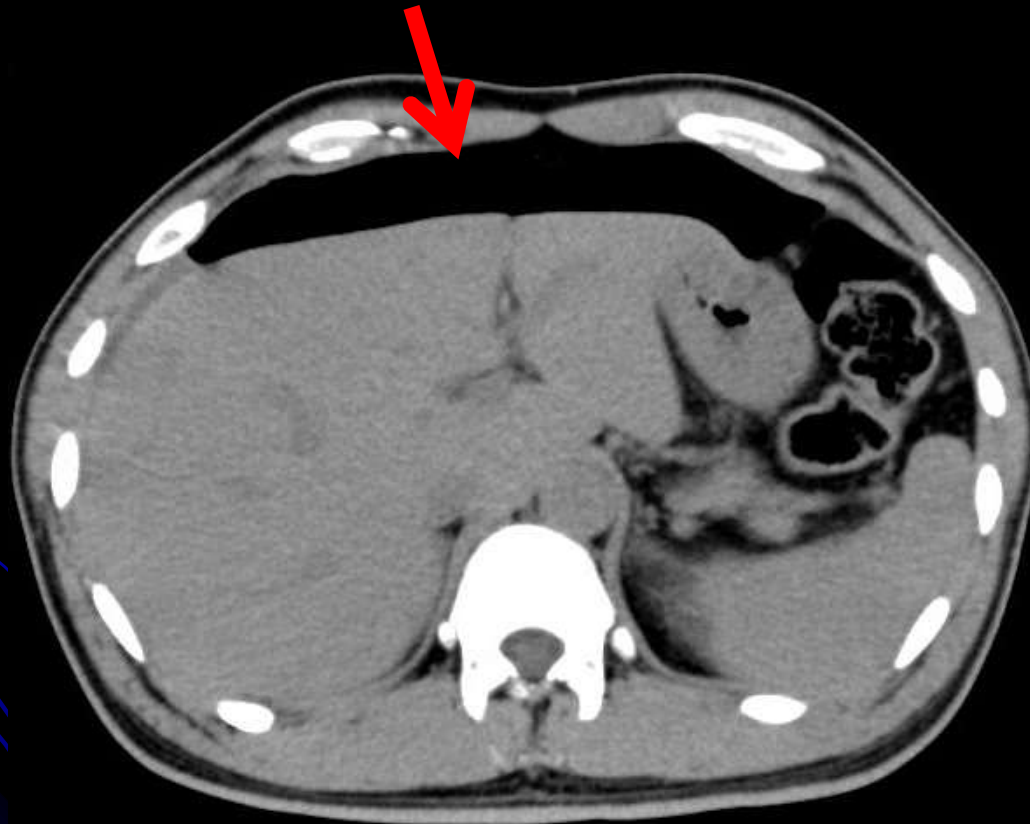


すぐに手術して助かったBさん

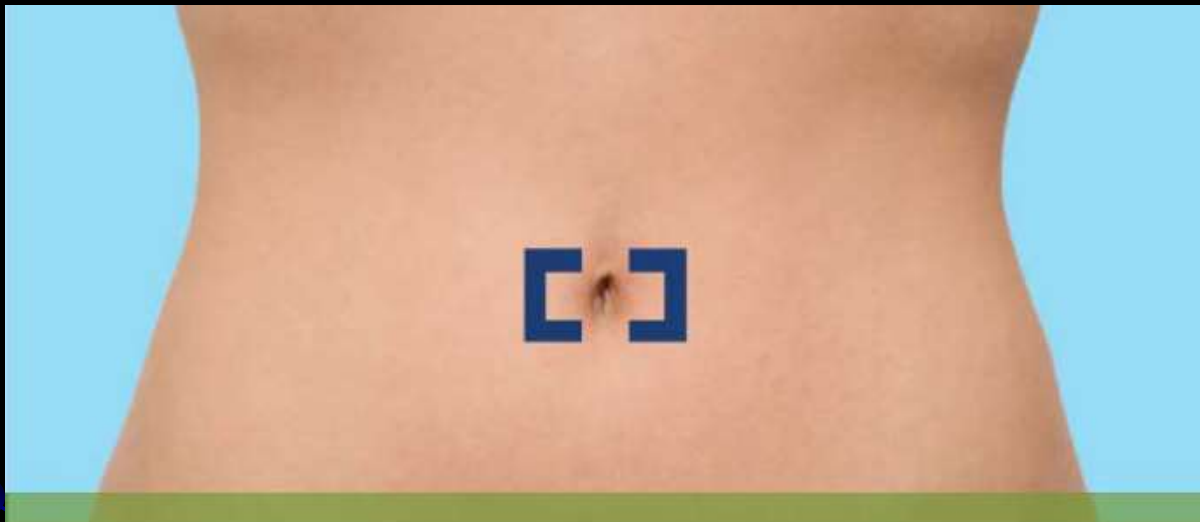
- 41歳 男性
- 2～3か月前から上腹部がもやもやしていた
数日前から便が黒かった
19時頃、突然の胸の痛みと呼吸困難になってQQ要請
- 心電図等から心臓は異常なく、CTでfree airを認め、
● 消化管穿孔の診断にて、入院して同日緊急手術
- 胃潰瘍穿孔に対して腹腔鏡下大網充填術施行
- 4日後、元気に退院

腹部CT

Free air
(胃内の空気が漏れている)



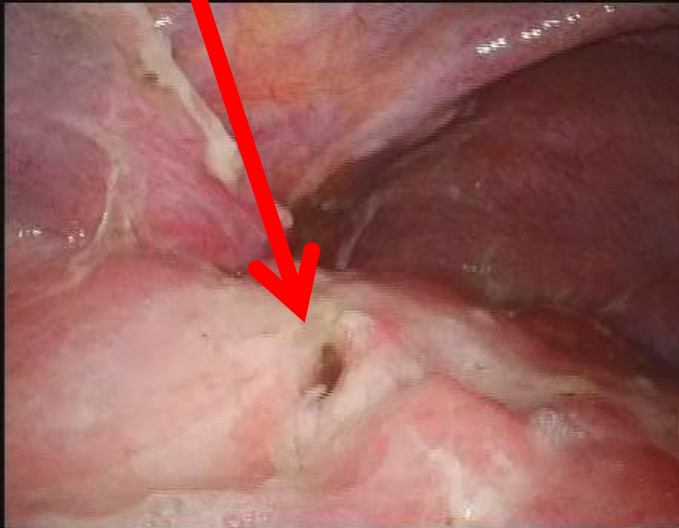
単孔式腹腔鏡下手術とは Single Incision Laparoscopic Surgery (SILS)



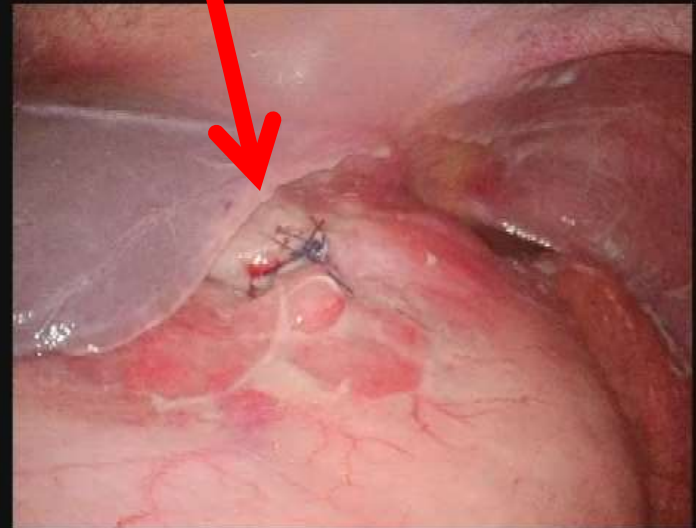
1箇所^①の切開創から行う腹腔鏡下手術
国内では2009年4月から施行されている
比較的新しい術式である

腹腔鏡下手術：術中所見

胃前壁の穿孔部



大網充填



すぐに・・・でもないけど 心臓カテーテル治療で助かったCさん

- 62歳 男性
- 6時、職場で胸痛、冷汗著明だった
7時に近くの診療所受診し、心電図で心筋梗塞を疑われ、
救急要請
7時45分おおたかの森病院到着直前に救急車内で
心肺停止となり、心肺蘇生開始
- 搬送後、すぐに心臓カテーテル開始
8時37分 バルーンで拡張、ステント留置
- 翌日から食事再開、リハビリ開始
- 10日後、元気に退院

心臓カテーテル治療前後

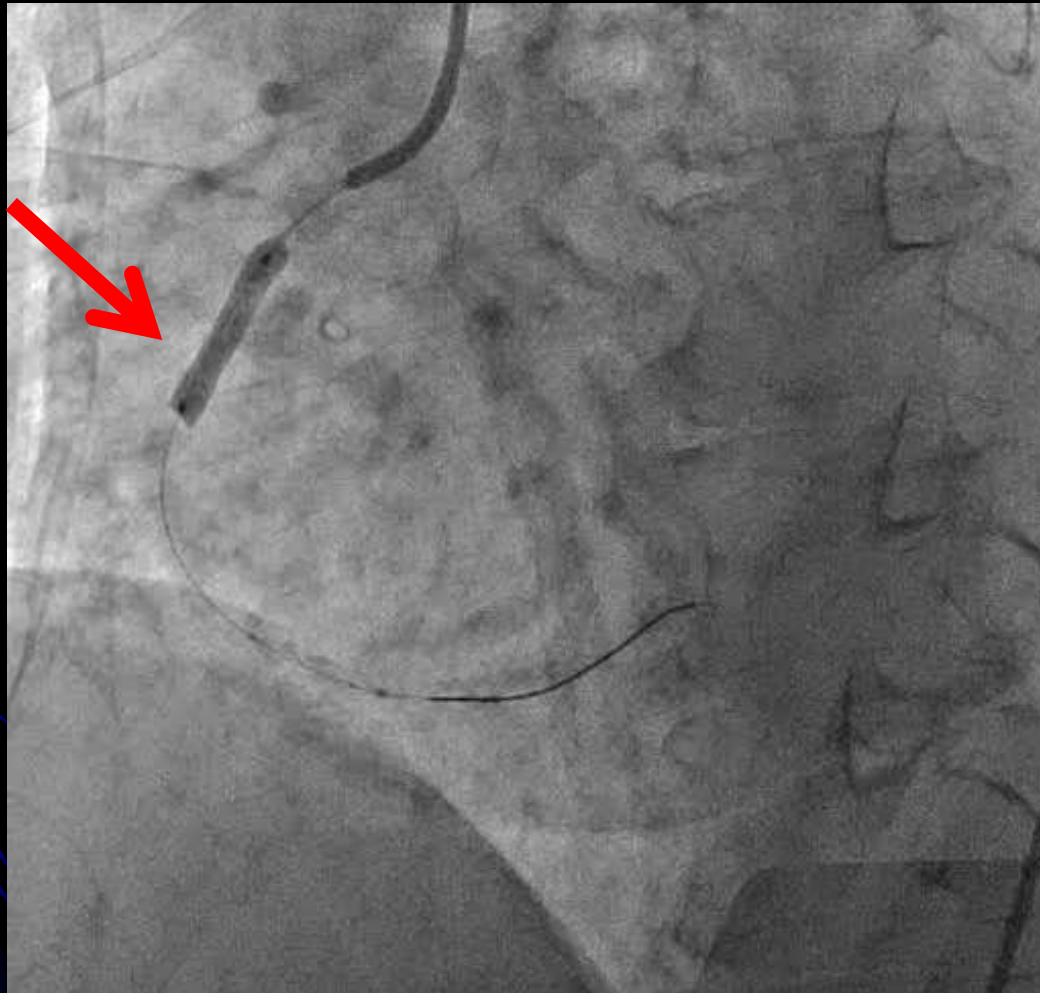
右冠動脈閉塞



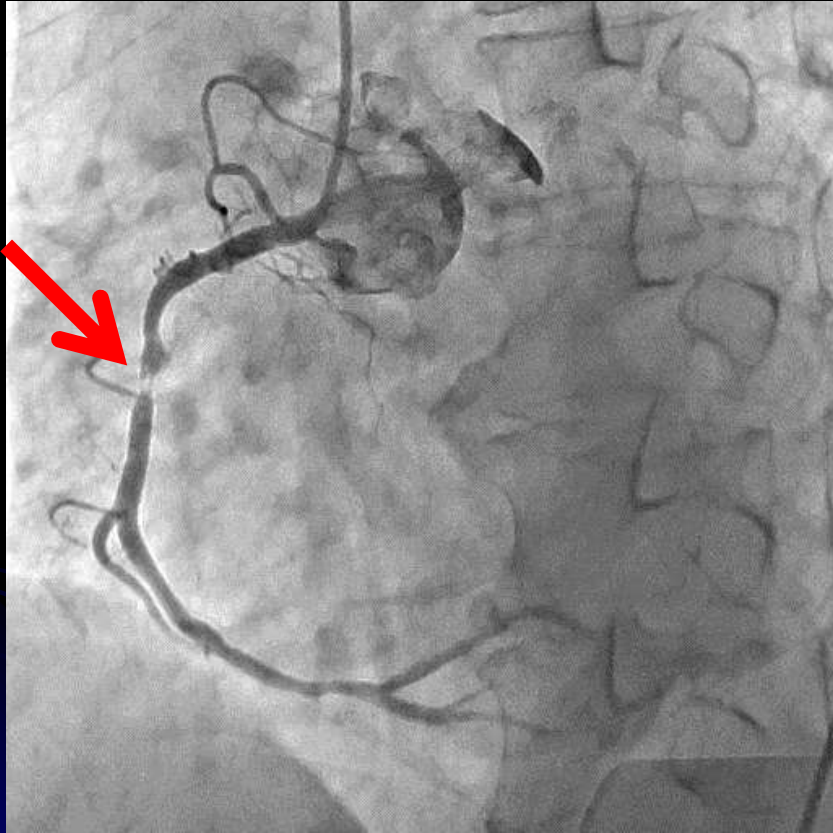
心臓カテーテル治療

8:37(on set ~ 2:37)

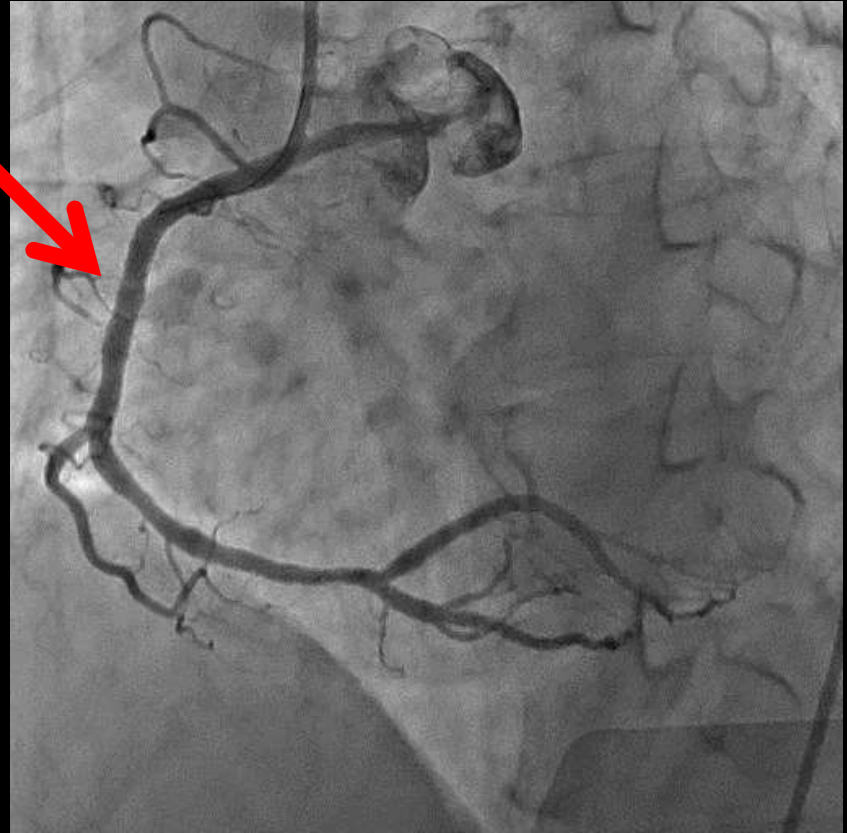
ステント留置



心臓カテーテル治療前後



【治療前】

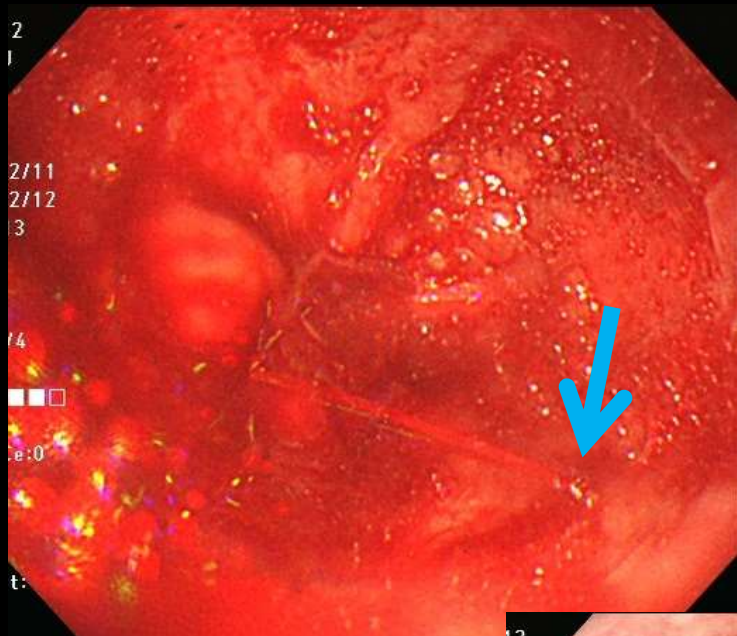


【治療後】

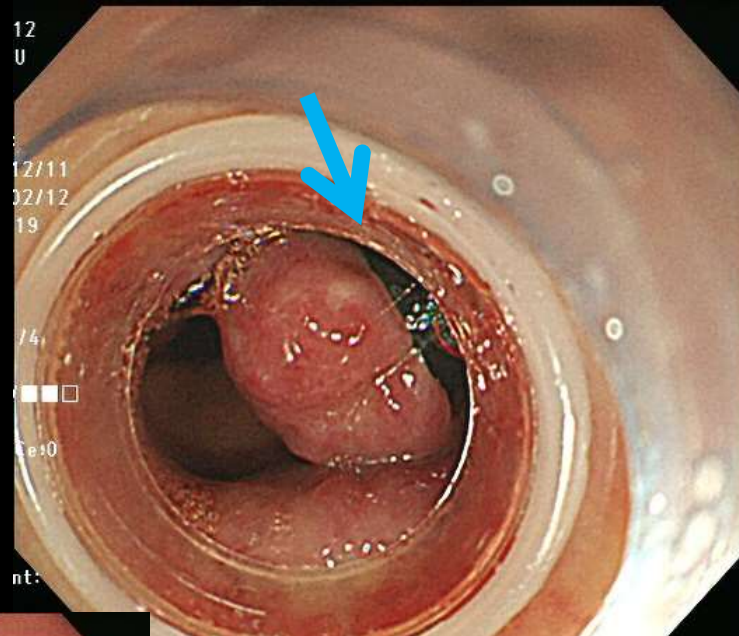
内視鏡治療で助かったDさん もっと早く来てくれれば・・・

- 43歳 女性
- ストレスによる不眠で毎日蕎麦焼酎を原液で1L飲んでいて、1週間前から間欠的に吐血していたが止まらないとのことでQQ要請
- 消化管出血の診断にて、入院して同日緊急内視鏡食道静脈瘤破裂に対してEVL(内視鏡的静脈瘤結紮術)施行
- 13日後、元気に退院

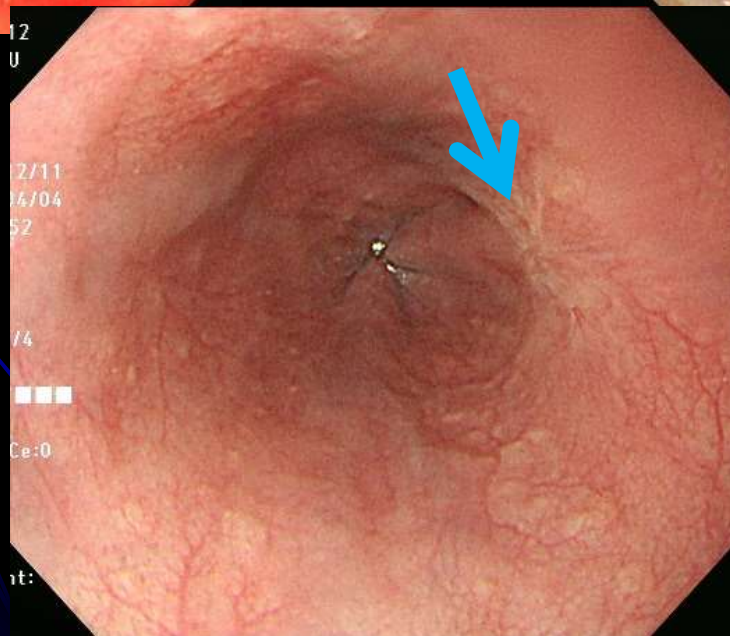
内視鏡治療前後



出血部位



結紮止血



2か月後癒痕化

すぐに点滴治療をして助かったEさん

- 73歳 女性
- 朝6時、入浴中に呂律が回らなくなり、右半身が動かなくなったため、家族がQQ要請
- おおたかの森病院に搬送され、MRIで左脳梗塞の診断され、TPA(血栓溶解剤)点滴
30分後、麻痺は改善した
リハビリ行い、10日後、元気に退院

血栓溶解療法 (tPA)



左中大脳動脈閉塞



閉塞動脈再開通

発症からtPA投与開始まで4.5時間以内！

平成25年以降 柏市救急体制

一次	夜間急病診療所(19-22時)、休日当番診療所 二次輪番病院(一次対応)
二次(輪番)	二次輪番病院(6病院)
二次(補完)	二次補完病院(輪番日以外でも対応)
二次(専門)	小児専門医の在籍病院 命に直結する疾患のネットワーク
三次	救急救命センター(慈恵医大柏病院)

命に直結する疾患のネットワーク

- 消化管出血

東葛北部5市GIBネットワーク:2017年より稼働
(2010年より3市GIBとして稼働)

- 急性冠症候群

柏ハートネット:2012年より稼働

- 脳卒中

柏脳卒中ネットワーク:立ち上げ協議中

2017.8月現在の東葛北部五市 GIBネットワーク病院 17病院

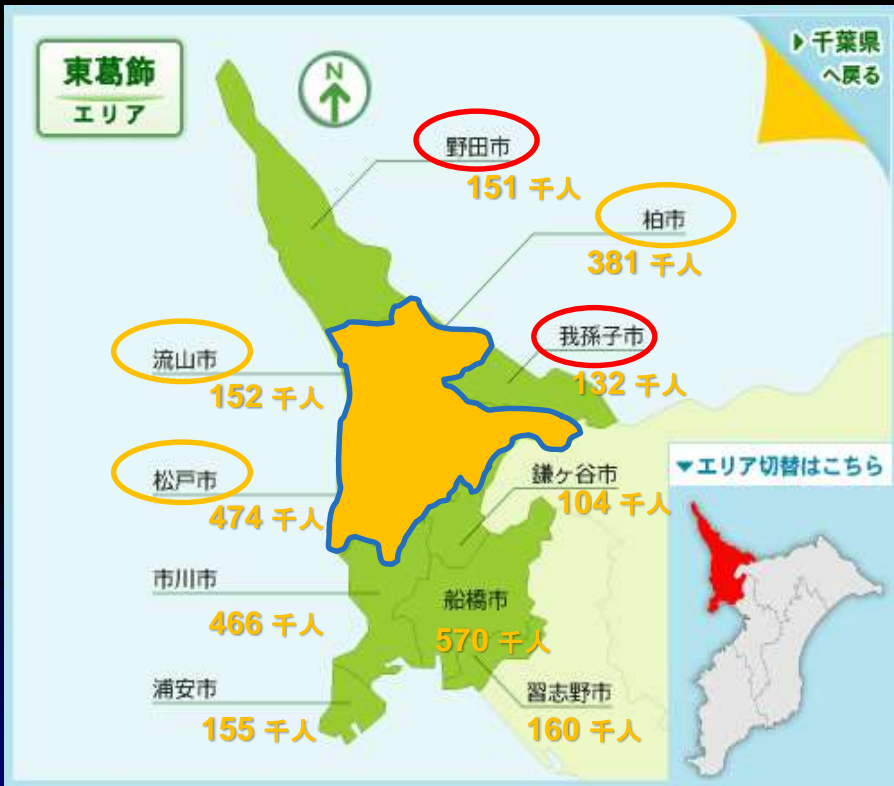
松戸市：五香病院
新東京病院
新松戸中央総合病院
千葉西総合病院
松戸市立病院
柏市： おおたかの森病院
柏厚生総合病院
柏市立病院
名戸ヶ谷病院
慈恵医大附属柏病院

流山市：千葉愛友会記念病院
東葛病院
流山中央病院

野田市：小張総合病院
キッコーマン総合病院
我孫子市：平和台病院
名戸ヶ谷我孫子病院

黄色は3市GIBオリジナルメンバー

5市GIB ネットワーク



松戸市・柏市・流山市の医師会が協力



3市GIBネットワークの立ち上げ



5市GIBネットワークへ拡大

夜間・休日の吐下血に対する緊急内視鏡の待機を一年を通して空白のない状態で構築

この地域では、必ずどこかの病院で緊急内視鏡治療が可能！

令和5年2月 5市GIBネットワーク待機病院表

2月1日(水)	慈恵柏 キッコーマン	2月11日(土)	名戸ヶ谷	2月21日(火)	柏たなか
2月2日(木)	名戸ヶ谷	2月12日(日)	新東京	2月22日(水)	新東京
2月3日(金)	おおたかの森	2月13日(月)	千葉西 柏厚生	2月23日(木)	名戸ヶ谷あびこ
2月4日(土)	柏市立柏	2月14日(火)	松戸市立	2月24日(金)	おおたかの森
2月5日(日)	松戸市立	2月15日(水)	キッコーマン	2月25日(土)	五香
2月6日(月)	柏厚生	2月16日(木)	流山中央	2月26日(日)	新松戸中央
2月7日(火)	千葉愛友会	2月17日(金)	おおたかの森	2月27日(月)	名戸ヶ谷
2月8日(水)	新東京	2月18日(土)	五香	2月28日(火)	松戸市立 柏市立柏
2月9日(木)	新松戸中央 名戸ヶ谷あびこ	2月19日(日)	千葉西 小張		
2月10日(金)	おおたかの森	2月20日(月)	新松戸中央		

GIBネットワーク委員会

現在WEB会議としているため、5市GIBネットワーク委員会の写真がないため、3市GIBネットワーク委員会の写真を掲載しました



川越先生(松戸) 松戸消防 松倉(柏) 柏消防 流山消防 大津先生(流山) 齊藤先生(松戸)

柏ハートネット

柏ハートネット委員会

柏市医師会の協力のもと、行政と協力して柏市の
循環器救急医療を支える

参加病院

東京慈恵会医科大学附属柏病院

柏市立柏病院

おおたかの森病院

柏厚生総合病院(2019年から加入)

2015年5月より救急搬送システムを導入！

柏救急搬送システムの概要

1

搬送患者の情報を端末に入力し、一斉送信します。

 柏市救急システム

随時、空き状況は更新しておきます。

2

搬送患者の受け入れ可否を返信

救急システム利用病院

1: 依頼の一斉送信

クラウドサーバー

2: 受け入れ可否の返信

3: 搬送先病院の選択

4: 搬送先の結果を確認

4

搬送先として選択されたか、または他院へ搬送されたかを確認します。

受け入れ準備へ
(受け入れ先の場合)

3

病院側からの返信を確認後、受け入れ「OK」時には搬送先病院を選択します。

OK

受け入れ先への搬送



救急要請について

1. 高齢化とともに救急搬送件数が増加しており、救急車の適正利用が叫ばれています。その一方で、命に直結する疾患の場合でも我慢して手遅れになる場合もあります
2. 柏市では、命に直結する疾患のネットワーク事業において、以下の2疾患についてネットワーク事業が稼動しており、24時間体制で専門的な治療ができる体制を構築しています
 - 消化管出血：5市GIBネットワーク
 - 急性冠症候群：柏ハートネット
3. 消防庁の示す救急要請の手引きを参考に、急ぐべき症状が出たら早めに救急車を呼んで下さい
治療開始までの時間が命を左右することがあります

一人でも多くの命を助けるために！

