

新型コロナウイルス感染症 拡大に伴う柏市の緊急対策

令和2年5月1日

柏市新型コロナウイルス対策本部

柏市の新型コロナウイルス対策の概要

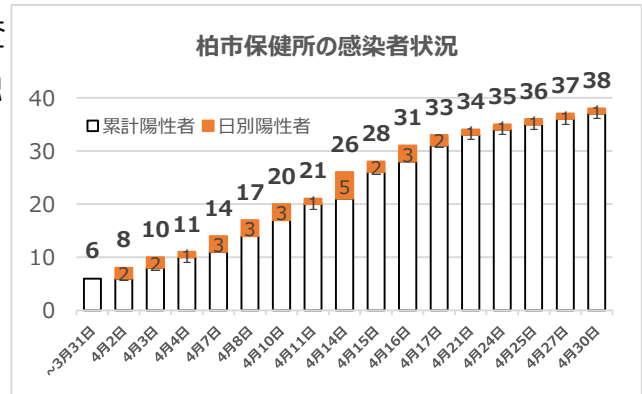
柏市の状況の説明

令和2年3月17日から柏市保健所でPCR検査を実施し、感染者の拡大防止として、濃厚接触者の把握を含めた疫学調査を実施しています。

令和2年4月30日現在の累計感染者数は

38人（うち死亡1人）

※柏市保健所にてPCR検査した市外在住者を含む



柏市での対策の概要（対策本部の設置、各種の対応等）

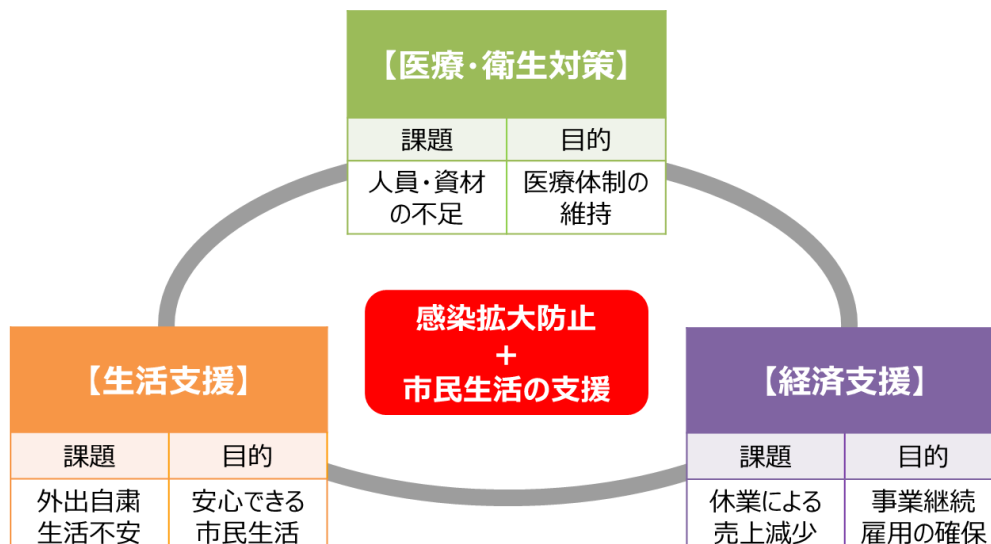
柏市では、市民生活や経済活動への影響を鑑み、令和2年2月21日に「柏市新型コロナウイルス対策本部」（本部長 市長）を設置し、感染者の早期発見・対応と市内での感染拡大防止に努めるとともに、経済活動を含め、安全で安心できる市民生活の維持に全力で取り組んでいきます。

※4月7日17:45 特措法に基づく対策本部に格上げ

月日	対応
2月20日	市内陽性者判明（千葉県2/21発表）
2月21日	柏市新型コロナウイルス対策本部設置
3月4日	市立小中高等学校の一斉臨時休校開始
3月16日	市内福祉施設等に市保有マスクを配付
3月17日	柏市保健所でPCR検査開始
4月6日	柏市コールセンター開設（4/9～24時間体制）
4月7日	緊急事態宣言発令 学校等の休校延長（～5/6）
4月13日	市職員の交代制勤務開始
4月22日	宿泊施設での軽症者等の受け入れ開始
4月28日	市立小中高等学校の休校の再延長（当面の間）
5月1日	市立小中高等学校の休校再延長期間の決定（5/31）

柏市の対策の考え方

新型コロナウイルス感染症が市民生活に大きな影響を与えるなか、当面の緊急的な課題である感染拡大防止及び経済活動を含めた市民生活を総合的に支援するため、【医療・衛生対策】【生活支援】【経済支援】を柱とした緊急対策を実施します。



新型コロナウイルス対策に係る取り組みの全体像



各取り組みの主な内容

(1) 生活支援に関すること

市民生活に関する各種給付金【福祉政策課，生活支援課，柏市社会福祉協議会】 <ul style="list-style-type: none">・特別定額給付金（市民1人あたり10万円を給付）・住居確保給付金（支給範囲拡大）・生活福祉資金貸付制度（条件の緩和等）
子育てに関する各種給付金【こども福祉課，子育て支援課，学童保育課，学校保健課】 <ul style="list-style-type: none">・児童手当臨時特別給付金（児童手当受給世帯に対し児童1人あたり1万円を給付）・児童扶養手当緊急支援給付金（児童扶養手当受給世帯に対し対象児童数に応じ給付）・ファミリーサポートセンター事業利用者助成・こどもルーム保育料の免除（4月分の学童保育施設の保育料の免除）・給食費相当分の就学援助金の支給
市税等の納付の猶予【収納課，高齢者支援課，保険年金課，給水課，下水道経営課】 <ul style="list-style-type: none">・市税，介護保険料，国保料，上下水道使用料の納付の猶予

(2) 経済支援に関すること

事業継続に関する各種給付金・貸付金【商工振興課，高齢者支援課】 <ul style="list-style-type: none">・柏市中小企業支援給付金（売上20%以上減の中小企業等に給付を予定）・中小企業利子等補給（売上20%以上減の企業等に制度資金の利子分の全額助成）・介護福祉施設の相談支援（事業者とのヒアリング等を予定）
事業者の売上減少対策【商工振興課】 <ul style="list-style-type: none">・クラウドファンディングで将来利用できる飲食券を販売等し，飲食店に還元する取組を支援・飲食店のデリバリー事業に対して支援を実施

(3) 医療・衛生対策に関すること

宿泊療養施設による軽症者等の受け入れ【福祉政策課，地域医療推進課】 <ul style="list-style-type: none">・宿泊施設を借り上げ，陽性者のうち無症状者及び軽症者の受け入れを開始
PCR検査体制の強化【保健予防課，衛生検査課，医療公社管理課】 <ul style="list-style-type: none">・リアルタイムPCR法による検査を実施・PCR検査センターの開設
マスク・消毒液の配付，購入補助【防災安全課，各種福祉施設所管課】 <ul style="list-style-type: none">・市が保有しているマスク，消毒液を高齢者施設，障害福祉施設，保育園等に配付・保育園等の事業者に対し，マスク，消毒液等の購入費を助成
新型コロナウイルス医療費の公費負担【保健予防課】 <ul style="list-style-type: none">・新型コロナウイルス感染症患者の医療費の公費負担

(4) 感染拡大防止に関すること

保護者の感染によるこどもの保育支援【こども福祉課，保育運営課】 ・保護者の感染によるこどもの保育支援について県と検討中（家庭内感染を防止）
保育園・こどもルームの原則休園【保育運営課，学童保育課】 ・公立，私立保育園の休園（ただし，特に保育が必要な児童は特別保育にて対応） ・市立こどもルームの休所（ただし，特に保育が必要な児童は特別保育にて対応）
市立小中高等学校の休校【学校教育課】 ・市立学校の休校措置（64校）
公共施設の臨時閉館及び開所短縮【各種公共施設所管課】 ・子育て施設（児童センター，一時預かり等）の休館 ・市民文化会館，市内スポーツ施設，アミューズ柏，パレット柏，図書館等の休館 ・富勢出張所，柏の葉サービスコーナーの休館，駅前行政サービスセンターの営業時間短縮
感染拡大防止対策【市民課，こども福祉課，障害福祉課，資産管理課，人事課】 ・窓口【3密】防止のための申請・届出書類の郵送受付 ・窓口飛散防止用の仕切り板等の設置 ・市職員の交代制勤務の実施，時差出勤，執務場所の分散

(5) その他

こどもの学習支援（授業の動画配信）【指導課】 ・休校措置に伴う児童・生徒の学習支援のための学習動画の制作と配信
新型コロナウイルス感染症に関する相談体制の強化【保健予防課，総務企画課，防災安全課】 ・感染症相談センターの対応強化（職員の増員） ・新型コロナウイルス感染症全般や市の対策全般に関するコールセンターの設置
情報発信の強化（HP特設ページの開設及び周知）【広報広聴課，防災安全課】 ・新型コロナウイルス関係の情報をリアルタイムで発信・更新するためのHP特設ページを開設 ・本部支援チームを設置し，市が保有する様々な情報ツールを活用した情報発信を強化

各種取り組みの実施状況と概要

現在、実施している取り組み

※ **国** 国の制度を市が実施 **市** 市に裁量がある、もしくは市独自の制度








(1) 生活支援に関すること

こどもルーム保育料免除 市	4月のこどもルーム（公立学童保育施設）の通常保育分の保育料を免除	学童保育課	04-7167-1294
こどもルーム(公立学童保育施設)における特別保育の実施 市	小学校の臨時休業とこどもルームの臨時休所の実施に伴い、特に保育が必要な児童に対し、午前中から特別保育を実施	学童保育課	04-7167-1294
ファミリーサポートセンター事業利用者支援 国	小学校の臨時休校に伴い、就労の休業が困難な子育て世帯に対し、ファミリーサポートセンターの利用料を補助	子育て支援課	04-7168-1034
学校給食費返還 国	小中学校の臨時休校に伴い、過納となった給食費を保護者に返還する際に生じる口座振込手数料を市で負担	学校財務室 学校保健課	04-7190-7004 04-7191-7376
障害児通所施設利用者負担助成 国	特別支援学校臨時休校に伴う放課後等デイサービスの利用に対する利用者負担を助成	障害福祉課	04-7167-1136
市税・介護保険料・国保料・後期高齢者医療保険料・上下水道使用料の徴収猶予 国 市	新型コロナウイルスの影響により、一時的に納付することができない市税等の徴収・支払いを猶予	収納課 高齢者支援課 保険年金課 下水道経営課 給水課 柏市水道料金センター	04-7167-1122 04-7167-1022 04-7191-2594 04-7167-1409 04-7166-2191
住宅困窮者のための宿泊施設の斡旋 市	新型コロナウイルスの影響による、住宅困窮者に対し、低料金の宿泊施設を斡旋	生活支援課	04-7167-1138
柏市営住宅家賃の減免又は徴収猶予 市	新型コロナウイルスの影響等により、収入が減少した入居者に対し、家賃を減免又は徴収猶予	住宅政策課	04-7167-1147
生活福祉資金貸付制度 その他	新型コロナウイルスによる休業や失業により、一時的な生活資金の困窮者に対し、緊急小口資金及び総合支援資金の特例貸付	柏市社会福祉協議会	04-7163-1234

(2) 経済支援に関すること

支援内容	概要	担当課	連絡先
中小企業利子等補給事業 市	セーフティネット4号（売上20%減）の認定を受けた中小企業に対し、融資資金の支払利子について全額を補助	商工振興課	04-7167-1141
市内事業者売上減少対策事業補助金 市	クラウドファンディングにより将来利用できる飲食券を販売し、及び寄附を募り、集まった資金を飲食店に還元する取組を支援	商工振興課	04-7167-1141
学校給食食材費の負担 国	小中学校の臨時休校に伴い、不要となった給食食材に係る食材購入費を補助・補償	学校財務室 学校保健課 学校給食センター	04-7190-7004 04-7191-7376 04-7192-1140

(3) 医療・衛生対策に関すること

支援内容	概要	担当課	連絡先
宿泊療養施設による軽症者等の受け入れ 	4月20日から宿泊施設を借り上げ、4月22日から陽性者のうち無症状者及び軽症者の受け入れを開始	地域医療推進課 福祉政策課	04-7197-1510 04-7167-1171
PCR検査体制の強化 	リアルタイムPCR法による行政検査を実施（R2.3.17～）	保健予防課 衛生検査課	04-7167-1254 04-7167-1268
マスク・消毒液等の備品購入補助 	保育園・認可外保育施設等、障害福祉サービス事業所でのマスクや消毒液等の備品購入に対し補助	保育整備課 保育運営課 障害福祉課	04-7157-1845 04-7128-5517 04-7167-1136
マスク、消毒用アルコールの配付 	市各部署で保有するマスクを、市内高齢者福祉施設、障害福祉施設、保育園、認定こども園、学校などに配付 今後も随時、市内高齢者福祉施設、障害福祉施設等に配付予定	防災安全課 学校教育課 各種福祉施設所管課	04-7167-1115 04-7191-7367
消毒用アルコールの配付 	厚生労働省から提供を受けた手指消毒用エタノールを、医療的ケアを必要とする児童の家庭に対して配付	障害福祉課	04-7167-1136
救急搬送用備品等の購入 	アイソレーター（感染症患者搬送資器材）の購入 購入の目途が立ち次第、緊急搬送用消耗品（マスク、防護服等）を購入予定	救急課	04-7133-0118
新型コロナウイルス医療費の公費負担 	新型コロナウイルス感染症患者の医療費に係る公費負担	保健予防課	04-7167-1254

(4) 感染拡大防止に関すること

支援内容	概要	担当課	連絡先
保育園の原則休園 	公立・私立認可保育園、私立認定こども園（2・3号）、小規模認可保育、事業所内認可保育の原則休園 ※ただし、特に保育が必要な園児は特別保育にて対応	保育運営課	04-7128-5517
こどもルームの原則休所 	市立こどもルームの原則休所 ※ただし、特に保育が必要な児童は特別保育にて対応	学童保育課	04-7167-1294
市立小中高等学校の休校 	市立学校の休校措置（64校）	学校教育課	04-7191-7367
小中学校卒業式の記録対応 	卒業式に保護者等が参加できないことへの代替措置として、各校においてインターネットでの音声継等の措置を実施	学校財務室	04-7190-7004
公共施設の臨時閉館及び短縮 	・子育て施設（児童センター、一時預かり等）の休館 ・市民文化会館、市内スポーツ施設、アミュゼ柏、パレット柏図書館等の休館 ・富勢出張所、柏の葉サービスコーナーの休館 ・駅前行政サービスセンターの営業時間短縮	各施設所管課	
窓口【3密】防止対策 	郵便等で各種申請・届出の受付を実施	市民課 こども福祉課 障害福祉課	04-7167-1128 04-7167-1458 04-7167-1136
窓口のまん延防止策の実施 	飛沫感染防止対策（ビニールシート等）	資産管理課	04-7167-1114
市役所内の【3密】及び公共交通機関負荷の回避 	・接触機会の大幅な低減のため在宅勤務及び執務場所の分散等を実施 ・時差出勤の実施	人事課	04-7167-1113

(5) その他

支援内容	概要	担当課	連絡先
学習動画配信 市	休校中の児童・生徒の家庭学習の一助とするための学習動画の制作と配信	指導課	04-7191-7369
休校中の学習支援 市	休校中の学習支援として、市内小中高等学校の児童・生徒へ学習プリント等を送付	学校財務室 市立柏高校 指導課	04-7190-7004 04-7132-3460 04-7191-7369
申請期限の延長 市	就学援助の当初申請期限の延長（申請期限を4月末から7月末に延長）	学校教育課	04-7191-7367
感染症相談センターの対応強化 市	感染症相談センターの人員増員（会計年度任用職員3人）	地域保健課 保健予防課	04-7167-1257 04-7167-1254
コールセンターの設置 市	新型コロナウイルス感染症全般や市の対策全般に関するコールセンターを設置	柏市コールセンター 総務企画課 防災安全課	04-7128-2239 04-7167-1255 04-7167-1115
新型コロナウイルス関連特設ページの設置 市	市民がわかりやすいように新型コロナウイルス関係情報をリアルタイム及び定期的に発信	広報広聴課	04-7136-1477
新型コロナウイルスの情報発信の強化 市	市ホームページの総合的な見直し、市民応援動画の作成、ポスター作製及び市内店舗へ掲載依頼等、本部支援チームを設置し、情報発信強化の取り組みを随時実施	防災安全課 (本部支援チーム)	04-7167-1115
WEB記者会見の実施 市	4月20日にWEBを用いた遠隔地間の記者会見を実施	広報広聴課	04-7136-1477
WEB会議システムの整備 市	WEBを利用し、遠隔地間（国・県・民間事業者と市との間）の会議が可能なシステムを整備	情報・業務改善課	04-7167-1118

今後、順次実施を予定している取り組み

5月から順次実施予定

(1) 生活支援に関すること

支援内容	概要	担当課	連絡先
特別定額給付金 国	新型コロナウイルス感染症緊急経済対策として、市民1人あたり10万円を給付	福祉政策課	(4/30 9:00~) 04-7168-9677
住居確保給付金 国	離職・廃業及び休業等により収入が減少し、生活に困窮している世帯に対する生活安定のための住宅確保給付金を支給	生活支援課	04-7167-1138
傷病手当金の支給 市	給与等の支払を受けている柏市国民健康保険の被保険者が、新型コロナウイルス感染症に感染した場合又は感染が疑われる場合に傷病手当金を支給	保険年金課	04-7191-2594
児童手当臨時特別給付金 国	子育て世帯を支援するため、児童手当を受給する世帯に対し、対象児童1人あたり1万円を上乗せして支給	こども福祉課	04-7167-1595
児童扶養手当緊急支援給付金 市	子育て世帯を支援するため、児童扶養手当を受給する世帯に対し、対象児童の数に応じ、8万円（1人）・12万円（2人）・14万円（3人）を支給 ※第4子以降は2万円/人を加算	こども福祉課	04-7167-1595
給食費相当分の就学援助金の支給 市	小中学校の臨時休校に伴い、給食が停止されたことにより、家庭での昼食費について、給食費相当分を就学援助金として支給	学校保健課	04-7191-7376

(2) 経済支援に関すること

支援内容	概要	担当課	連絡先
市内事業者売上減少対策事業負担金 市	新型コロナウイルスによる飲食店の売上減少を解消するため、市内飲食店によるデリバリー事業に対して支援を実施	商工振興課	04-7167-1141
柏市中小企業支援給付金 市	売上が減少（直近売上20%以上減少）している中小企業・個人事業主に給付金を支給	商工振興課	04-7167-1141

(3) 医療・衛生対策に関すること

支援内容	概要	担当課	連絡先
PCR検査センターの開設 市	ドライブスルー方式でPCR検査が受けられる「PCR検査センター」を開設（5/8から検査開始）	医療公社管理課	04-7134-6795

(4) 感染拡大防止に関すること

支援内容	概要	担当課	連絡先
保護者の新型コロナウイルス感染症によるこどもの保育支援 市	保護者の感染による家庭内感染の防止と安心した保育環境を確保するため、公共施設等での保育を県と検討中	保育運営課 こども福祉課	04-7128-5517 04-7167-1458

6月以降実施を予定または検討中

(1) 生活支援に関すること

支援内容	概要	担当課	連絡先
保育園利用者負担軽減助成費 国	保育園の登園を自粛し、家庭で保育を行った場合に月額保育料の一部を返還	保育運営課	04-7167-1137
在宅障害者等に対する安否確認等支援 市	在宅障害者等の自宅訪問時に安否確認、緊急的な相談受付及び情報提供等を実施	障害福祉課	04-7167-1136
修学旅行延期に係る手数料 市	中学校の修学旅行の日程変更に伴い発生する旅行代理店に支払う企画手数料を補てんするもの ※キャンセル時には小学校分の手数料も発生する可能性あり	学校財務室	04-7190-7004

(2) 経済支援に関すること

支援内容	概要	担当課	連絡先
指定管理者損失補償 市	公共施設の臨時閉館による指定管理者への損失を補償	情報・業務改善課 (とりまとめ) 各施設所管課	04-7167-1118
私立保育園等給食食材費の補助 市	私立保育園等の臨時休園に伴い、不要となった給食食材に係る食材購入費を補助	保育整備課	04-7157-1845

(3) 医療・衛生対策に関すること

支援内容	概要	担当課	連絡先
地域活動支援センター等への消毒用アルコールの配布 市	地域活動支援センター等の消毒液の購入費を支援	障害福祉課	04-7167-1136
消毒用アルコールの配付 国	厚生労働省から手指消毒用エタノールの優先供給を受け、医療的ケアを必要とする児者の家庭に対して配布	障害福祉課	04-7167-1136

その他、国や県が直接実施している主な取り組み

支援内容	概要	担当課	連絡先
持続化給付金 国	売上が50%以上減少した事業者等に対し、中小企業に最大200万円、個人事業主に最大100万円を給付	中小企業金融・給付金相談窓口	0570-783183
千葉県中小企業等支援 県	売上が50%以上減少した県内に本社を有する中小企業（個人事業主含む）に対し、最大30万円を給付 ※県の休業要請の対象業種は、要請に協力している事業者に限る	千葉県商工労働部 経済政策課政策室	043-223-2703
雇用調整助成金 国	休業手当または教育訓練実施の賃金相当額、出向元事業主の負担額に対する助成	千葉労働局職業安定部 職業対策課事業所給付係	043-221-4393