

令和4年度

柏市町会長等会議資料

令和4年6月18日（土）

柏 市

令和4年度町会長等会議「^{リスタート}コロナからの再始動」

日 時:令和4年6月18日(土) 10時30分から12時00分
会 場:アミュゼ柏 クリスタルホール

次 第

1 開会

2 市長挨拶

柏市長 太田和美

3 関係部署からの発表事項

『災害に備えた自助・共助・公助による対策を進めます』

危機管理部 危機管理政策課・防災安全課

スライドページ 1

『ごみ出し困難者支援収集事業について』

環境部 廃棄物政策課

スライドページ 21

『空家への取組について』

都市部 住宅政策課

スライドページ 25

【質疑応答①】

4 市民活動支援課からの発表

『^{リスタート}コロナからの再始動』

スライドページ 34

5 柏市地域協働を考える会からの発表

『町会活動 コロナ禍からの再始動』

スライドページ 55

【質疑応答②】

6 閉会

危機管理部

危機管理政策課

防災安全課

1

災害に備えた自助・共助・公助による対策を進めます

令和4年度 柏市町会長等会議

令和4年6月18日

柏市危機管理部

危機管理政策課・防災安全課



2

危機管理体制の強化

■ 危機管理部を新設「部内2課体制」

- ✓ 危機管理政策課(令和4年度新設)
- ✓ 防災安全課(令和3年度まで総務部)

■ 危機管理部新設の趣旨

- ✓ 震災や風水害に加え、これまで経験のない危機事象に対しても、国や県、関係機関と連携し、迅速な対応ができる連絡体制を整えながら常に情報収集を行うこと等、危機管理体制の強化を目的に令和4年度新設
- ✓ 自然災害や新型コロナウイルス感染症、その他危機事象が同時に発生(複合災害)した場合でも対応できる体制構築



3

危機管理体制の強化

■ 危機管理政策課(政策立案)

- ✓ 危機管理基本計画や国民保護計画等、各種危機事象の計画に関する政策立案と総合調整
- ✓ 危機管理緊急対策本部、危機管理対策本部(新型コロナウイルス対策本部等)事務局の運営 他

■ 防災安全課(政策推進)

町会等の皆さまが行う防災・防犯活動については、引き続き「防災安全課」が支援します

- ✓ 地域の防災・防犯力、交通安全意識向上のための活動

(自主防災組織、住民主体の避難所運営組織への支援等)

- ✓ 自然災害及び武力攻撃事態への対応及び災害対策本部事務局の運営 他



4



地域別防災カルテをご活用ください



5

地震に備えて

- 平成30年度に実施した「防災アセスメント調査」にあわせて、コミュニティエリア別の災害特性や防災施設の設置状況等をグラフ・マップ化した「地域別防災カルテ」を活用し、地域ごとの災害リスクを把握します

| 大項目 | 小項目 | 柏市直下地震 |
|------------------------|------------|---------|
| 大きさ | マグニチュード | 7.3 |
| 揺れ | 主な震度階 | 6弱～6強 |
| 建物被害 | 全壊棟数 | 6,980 |
| | 半壊棟数 | 11,836 |
| | 焼失棟数 | 4,658 |
| 人的被害 | 死者数 | 250 |
| | 重傷者数 | 243 |
| | 負傷者数 | 900 |
| 避難者数 2週間後 (ピーク時) | 避難所内 | 44,000 |
| | 避難所外 | 66,000 |
| | 合計 | 110,000 |
| ライフライン被害 | 停電率 | 約92% |
| | 断水率 | 約65% |
| | 通信障害割合 | 約91% |
| | 都市ガス機能支障割合 | 約71% |



6

地域別防災カルテ

- 「地域別防災カルテ」は、想定外をなくすため、各地域ともに被害規模を大きく算出し、自助(自分や家族を守る)と共助(地域で助け合って守る)、公助(市や国、県が守る)をより一層推進するために、各地域ごとに開催している防災講習会等でご説明し役立てていきます
- 「地域別防災カルテ」は、柏市ホームページの他、近隣センターでご覧いただけます



地域別防災カルテ

○柏市地域別防災カルテ

<http://www.city.kashiwa.lg.jp/soshiki/030500/p049921.html>

柏市地域別防災カルテ 柏中央地域 地域番号4

様式1 居住者の数と人口

地域名: 柏中央 地域番号: 7 想定震度マップ

平成31年3月作成 問合せ先: 柏市 防災安全課 (04-7167-1115)





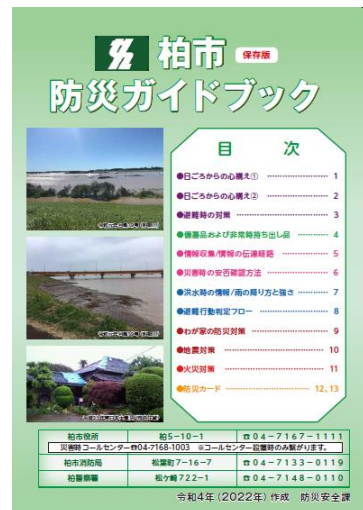
風水害編

柏市防災ガイドブックをご活用ください



柏市防災ガイドブック

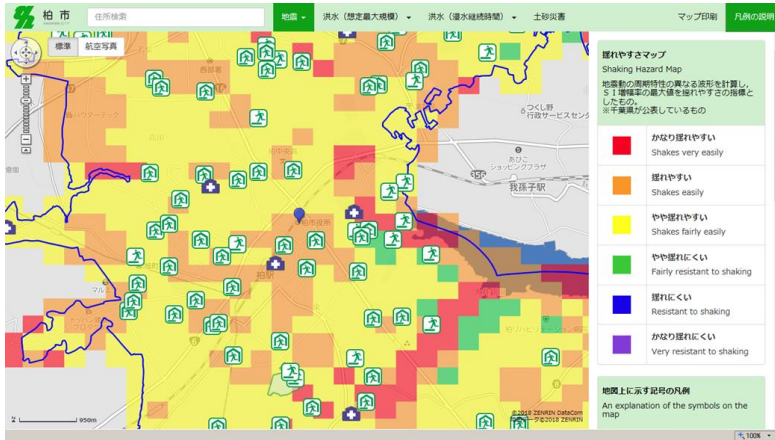
- ・令和元年台風を教訓に、市内における浸水想定区域や土砂災害警戒区域の指定、防災情報の伝え方が大きく変わりました
- ・「柏市防災ガイドブック」は、近隣センターでお配りしています



柏市防災ガイドブック

○柏市web版防災・ハザードマップ

<http://www.city.kashiwa.lg.jp/soshiki/030500/p045760.html>



11

防災情報の伝え方が変わりました

警戒レベル4までに必ず避難

| 警戒レベル | 取るべき行動 | 市町村長が発令 | 気象庁が発表* |
|-------|---------------------------|---------|---|
| 5 | 命の危険 直ちに安全確保 | 緊急安全確保 | 大雨特別警報 氾濫発生情報 |
| 4 | 危険な場所から 全員避難 | 避難指示 | 土砂災害警戒情報 氾濫危険情報 高潮特別警報 高潮警報 |
| 3 | 危険な場所から 高齢者等は避難 | 高齢者等避難 | 大雨警報 洪水警報 氾濫警戒情報 |
| 2 | 避難行動の確認 | — | 氾濫注意情報 大雨注意報 洪水注意報 高潮注意報 |
| 1 | 心構えを高める | — | 早期注意情報(警報級の可能性) |

警戒レベル相当情報

* 警報等の種類の組み合わせや、時間帯、今後の見通し等によって、相当するレベルが変わる場合があります。

12

防災安全課が お手伝いします



- ① 防災講習会を行います
- ② 資機材などを貸し出します



13

地域で行う防災活動をお手伝いします

○防災講習会等での職員派遣

【テーマ】

- ・自然災害への防災対策
- ・自主防災組織の組織化と運営方法
- ・避難所運営組織の立ち上げと運営方法
- ・HUG(避難所運営ゲーム)
- ・DIG(図上訓練)
- ・クロスロード
- ・柏市防災福祉K-Net(柏市福祉総務課の職員を派遣) 等

○防災訓練での資機材等貸出

- ・避難所運営訓練(炊き出し, 間仕切り設置, 仮設トイレ組立等)用備品
- ・防災ビデオ・DVD
- ・備蓄食糧(おかゆ・ビスケット) 等

◎申込みは, お電話ください 柏市防災安全課 TEL:7167-1115



14

柏市の防災体制

資料

避難場所

広域避難場所 **4**箇所(日立総合G、柏の葉公園、中原防災、大堀川レクリエーション公園)

指定避難場所 **143**箇所(学校、公園等)

避難所

指定避難所 **109**箇所(学校・近隣センター等)

防災備蓄倉庫 ~21コミュニティエリア単位に整備~

- ・小中学校(屋外単独)
 - ・小中学校(屋内教室)
 - ・その他公園など
- 計 **45**箇所



15

柏市の防災体制

資料

飲料水

災害用井戸 **17**箇所
耐震性貯水槽 **7**箇所

生活用水

災害用簡易井戸 **19**箇所



16

柏市の防災体制

資料

防災アセスメント調査により、毛布・トイレ等備蓄品の目標数を算出

| 主な品目 | 目標数 | 実績 (R4.3現在) |
|---------|----------|-------------|
| 毛布 | 40,000枚 | 35,127枚 |
| 仮設トイレ | 300台 | 300台 |
| 非常用トイレ袋 | 437,000枚 | 375,614枚 |
| バーナーセット | 100台 | 84台 |
| かまどセット | 300台 | 255台 |
| 発電機 | 300台 | 318台 |
| 簡易更衣室 | 200台 | 200台 |

★食料は発災から3日後までの避難者に必要な40万食を目標に備蓄★



17

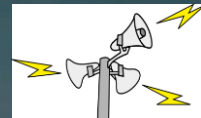
柏市の防災体制

資料

防災行政無線
(パンザマスト) 190箇所

関係機関等との無線 465箇所

市役所出先機関・公用車、災害拠点病院、警察・消防、協力機関等



フリーダイヤル 0120-280-131



18

<災害時の情報>

- かしわメール配信サービス
- 柏市公式LINE, ツイッター
- テレビ(J:COM・チバテレビ), ラジオ(bay FM78)
- エリアメール(Lアラート), Yahoo! 防災速報アプリ
- 消防団車両等による直接放送
- 柏市ホームページ
- 防災行政無線(パンザマスト)
・音声案内サービス TEL0120-280-131 (防災行政無線放送内容確認)



かしわメール配信サービス

<気象庁の情報>

- 気象庁キキクル



19

ご清聴いただき
ありがとうございました



20

環境部 廃棄物政策課

21

ごみ出し困難者支援収集事業について

環境部 廃棄物政策課

22

ごみ出し困難者支援収集事業

概要

集積所に自らごみを出すことが困難な方を対象として、市が無償で玄関先までごみ収集に伺う事業です。

申請からご利用開始までの流れ、ごみの収集方法および注意事項については、本日お配りしたチラシをご覧ください。



利用条件

1. 要介護3以上の認定を受けている方
2. 身体障害者手帳の視覚障害または肢体不自由の1, 2級に該当する方
3. 療育手帳のA又は㊤に該当する方
4. 精神障害者保健福祉手帳の1級に該当する方
5. その他

23

ごみ出し困難者支援収集事業

5.その他に該当する場合の利用例

- 例1) 要介護1で独居。認知症が進行しており、ごみの分別や曜日の把握が難しい。
- 例2) 要介護2(夫)と要支援2(妻)の夫婦。妻は脊柱管狭窄症を患っている。家から集積所までは30段ほど階段があり、夫婦ともにごみを集積所まで持っていくのが厳しい。
- ご本人の実状をケアマネージャーや民生委員などの第三者にヒアリングして支援対象に認定しています。

まずは廃棄物政策課までお問い合わせください！

問い合わせ先

〒277-8505 柏市柏5-10-1
柏市環境部 廃棄物政策課 電話 04-7167-1140
FAX 04-7163-3728

24

都市部 住宅政策課

25

空家への取組について



26

柏市役所都市部住宅政策課

1 柏市内の空家の現状

(『平成30年住宅・土地統計調査』より)

- ・住宅総数 208,120戸
- ・空家数 22,860戸
(内, 二次的, 賃貸用, 売却用を除く空家
6,610戸)
- ・空家率 11.0%
(上記数量には戸建ての他, 長屋や共同住宅
を含む。)

2 昨年度の空家対応状況について

- (1) 相談受付・・・193件
現地調査・・・361件
- (2) 相談内容(主な内容)
 - ・空家敷地内の樹木・雑草の繁茂
 - ・屋根瓦の破損・雨どいの外れ
 - ・害虫・蜂の発生等
- (3) 対応内容
 - ・所有者への通知, 訪問による改善働きかけ等

3 今年度の取組について

(1) 柏市空家実態調査及び空家等対策計画の改定を行います。

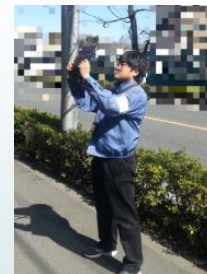
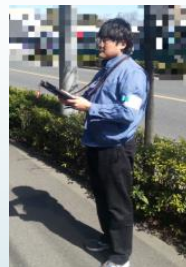
①実施期間 令和4年6月から
令和5年3月31日

(現地調査は7月～9月頃実施予定)

②目的 市内全域の空家現状を確認し
空家施策に反映させるため

③委託事業者 (株)こうそく

④調査方法 調査員による実態調査



⑤周知方法 広報かしわ, ホームページ

⑥計画期間 令和5年度から令和9年度
(第2期)

(2) 空家相談会・勉強会

- ①期 日 町会からのご希望により適宜
- ②会 場 ふるさと会館等
- ③参加者 地域の方々
- ④内容 空家所有者への空家相談及び
専門家による勉強会の実施

空家に関する相談や情報提供について のお問い合わせ先

柏市都市部住宅政策課 住宅政策担当
電話 04-7167-1147 (直)

空家のはなし

●高齢化に伴い居住者が施設に入所するなどして空家になる機会が増え、適切な管理がされない空家が増えています。
●本来、空家は所有者が責任を持って管理するものです。空家を放置すると、建物が老朽化し倒壊したり、庭木が繁茂し小動物が住みつくなどして、地域の方や通行者等に危険を及ぼす恐れがあります。建物の倒壊により他者に被害を生じさせた場合には、損害賠償などの管理責任を問われることがあります。

■空家になる前からの準備が重要です

"もし自宅が空家になったら..."
を考えておきましょう
・家族や親族と話し合い、誰が管理・相続するか、家屋の活用(処分)はどうか、などを決めておきましょう。
・また、長期不在とする場合も、管理者や管理方法などを決めておきましょう。

■もし空家になってしまったら

1 解体する

2 売る・貸す

3 空家をしっかり管理する

・定期的に空家の状況を確認するようにしてください。
・民間会社等の管理サービスを利用するのほむとつ方法です。
・草木の繁茂や害虫の発生にもご注意ください。

※空家を売る、貸すなどするためには、相続登記により名義の変更が必要となる場合があります。

■空家に関する相談窓口について

柏市都市部住宅政策課 住宅政策担当
04-7167-1147 (直通)

市民生活部 市民活動支援課

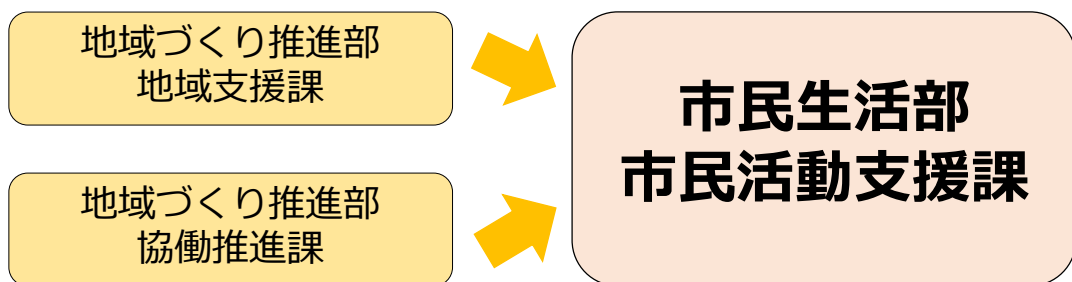
コロナからの^{リスタート}再始動

令和4年6月18日（土）
市民生活部 市民活動支援課

35

令和4年度 組織改編について

1 部課名の変更



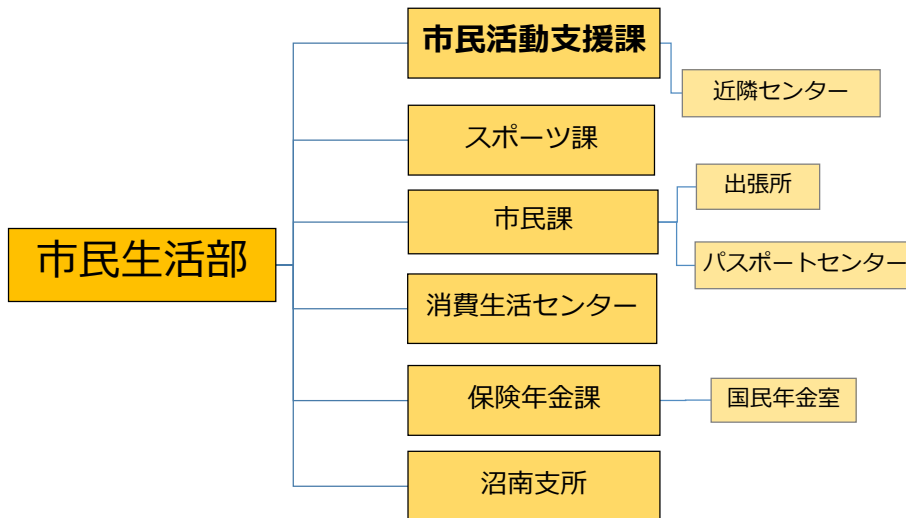
2 何のために？

**市民生活を総合的に支援し、
市民主体のまちづくりを効果的に推進するため**

36

令和4年度 組織改編について

3 組織図でみる市民活動支援課



37

令和4年度 組織改編について

4 市民活動支援課の業務分担

市民活動担当

- 町会やふるさと協議会等に関する業務
- 市民公益活動団体等に関する業務
- ふるさと交流都市に関する業務

施設担当

- 公共施設（近隣センター、アミュゼ柏、柏市民文化会館）の管理に関する業務
- 柏まつりの運営に関する業務

38

町会・自治会・区等について

1 町会・自治会・区とは

自らの地域のことを考え、互いに支え合いながら…

住みよい地域社会をつくるためにつくられた自治組織

2 柏市の町会・自治会・区等

295の町会等が結成（令和4年4月1日現在）

3 町会の役割

生活環境の整備や福祉の向上、防犯、防災などの地域課題に住民同士が協力・連携して取り組む組織として、市民生活に直結した重要な役割を担っている

39

町会・自治会・区等について

4 町会等の会長になったら

地縁組織の代表者です。会長は市や他機関へ組織としての意見や要望を伝える代表者となります。他の役員や会員の意見をくみ上げ、組織の意見として集約することが重要です。

5 行政がお願いしていること

- ① 掲示板等を通じた連絡事務
- ② ごみ集積所や防犯灯の管理運営
- ③ 民生委員の推薦など行政運営への協力

しかし、新型コロナウイルス感染症の感染拡大により「活動停滞」「担い手不足」が加速しています。

40

昨年度の会長にアンケートをとりました

アンケート実施状況

実施期間：令和4年1月15日から令和4年3月31日

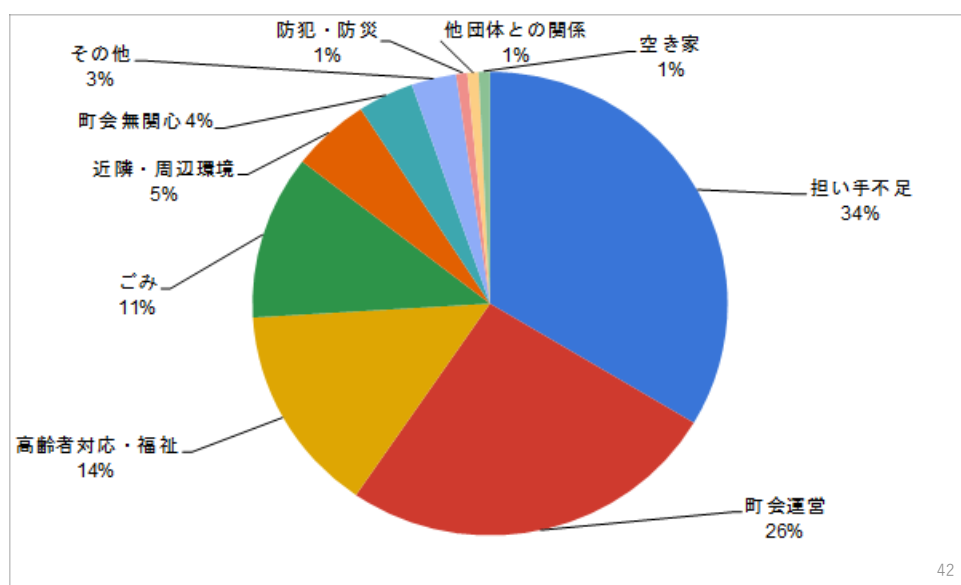
対象者：柏市内の町会・自治会・区等の会長 全295名

回収数（回収率）：171件（57.9%）

41

設問：町会・自治会・区等でお困りごとを教えてください

アンケート結果



42

アンケート結果からわかったこと①

・担い手不足，加入促進

- 役員の担い手がおらず，町会の存続が懸念される
- **コロナ禍**により、コミュニケーションの幅が縦にも横にも広がっていない
- 役員等の引き継ぎにおいても人材不足、無関心などにより、人材の確保が難しく従前の活動が出来ない
- **コロナ禍**により募集活動を積極的に行えないため、町会役員や町会関係団体（親子会など）の会員が減り続けている

43

アンケート結果からわかったこと②

・町会運営

- **コロナ**により自主防災、訓練各種イベントが中止となり住民間のコミュニケーションが低下
- 各役員が輪番制となっている為、余裕をもった自治会づくりができない
- 住民の高齢化に伴い、熱心だったシニア世代に衰えがみえ、従来のシニア任せの運営では活動停滞が心配される
- **コロナ禍**で集まって打ち合わせができない中、パソコン・wifi設備が整っていない為、オンラインで会議ができない

44

アンケート結果からコロナにより、今まで以上に活動を行うことが難しくなっていることが伺えます。町会等を取り巻く社会情勢も大きく変化している昨今、あらためて町会等の活動も見直すことが必要かもしれません。

コロナ禍での町会等の活動事例については「柏市地域協働を考える会」からご紹介します。

市として皆様の活動の一助となるための取り組みをご紹介します。

45

市が行っていること

①加入促進チラシ（今年度、チラシデザイン変更予定）

→転入者に対して、
加入促進チラシを転入届の窓口で配布

→事業者への依頼
戸建住宅などの開発行為の際に、
町会加入案内を入居者に行うよう説明。
あわせて町会等の連絡をお伝えしてます。



46

市が行っていること

①加入促進チラシ（今年度、チラシデザイン変更予定）

→編集可能なチラシデータの提供

→チラシの多言語化（5か国語対応）

日本語、英語、中国語、韓国語、ベトナム語

新

海外の方向けの「生活情報お役立ちセット」にて配布

※市民課でお渡ししています。

柏市ホームページからダウンロード可能
右記QRコードからの閲覧



47

市が行っていること

②町会・自治会・区等の電子加入申込の開始(1)

→柏市ホームページからの加入申込を受付しています。

町会・自治会・区等への加入申込

入力フォーム

1 入力 2 確認 3 完了

この加入申込フォームに入力された情報は、柏市から該当する町会・自治会・区等へ提供いたします。

後日、町会・自治会・区等から加入手続きのご連絡をさせていただきます。

※ご入力いただいた個人情報は、加入申込に関する町会・自治会への情報提供以外には使用いたしません。

Q1. 入力した内容を、柏市および該当する町会・自治会・区等に提供し、後日、町会等から連絡させていただく事に同意しますか。

※同意していただけない場合は、こちらからのお申し込みはできません。 **必須**

はい

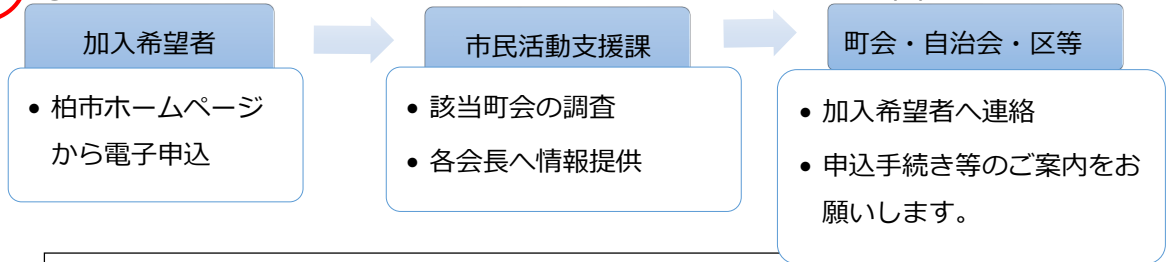
柏市ホームページ
電子加入申込



48

市が行っていること

新 ②町会・自治会・区等の電子加入申込の開始(2)



お願いごと

- 加入希望者は連絡方法をメールか電話か選択可。要望に沿った連絡方法へご協力をお願いします。
- 提供する情報には、加入希望者が町会等の活動に興味のあることや聞きたいことなどが含まれる場合があります。
- 個人情報等は、加入活動に限ってご利用下さい。

49

市が行っていること

③柏市地域活動支援補助金（+10（プラステン））

→募集対象事業に「ICT推進」を追加

| 分野 | 事業 |
|----------------|---|
| 環境美化・保全 | 地域環境の美化を図ることや、地域の自然環境の保全等に係るコミュニティ活動 |
| 防災・防犯 | 地域の災害対応力や防犯力を向上させるコミュニティ活動 |
| 交流イベント等 | 町会活動等への理解を促進させたり、住民の地域に対する愛着を強めたりするコミュニティ活動 |
| 新 ICT推進 | 町会活動等のデジタル化を進めるコミュニティ活動 |

50

市が行っていること

- ③柏市地域活動支援補助金（+10（プラステン））について
 対象：ふるさと協議会や町会・自治会・区等
 募集時期：9月1日の行政連絡便にて案内（令和5年度分）

| 補助金額 | 限度額 | 対象経費 | 回数 |
|--------------------------|----------|--|---------------------------------|
| 【1回目】 対象経費の 9/10の額 | 100,000円 | 謝礼金・消耗品・備品 印刷・コピー・通信費・会場使用料・ 委託料・交通費 ※人件費・食糧費・事務所の賃借料を除く ※対象事業に要する経費のうち、柏市地域活動支援補助金（+10）選考委員会の審査等で当該事業の経費として適切と認められたもの | 同一分野での 補助対象事業 につき 3回まで |
| 【2回目】 対象経費の 8/10の額 | | | |
| 【3回目】 対象経費の 8/10の額 | | | |

51

ICT活用講座（基礎編&応用編）

協働事業を行う「柏市地域協働を考える会」と共に、
 昨年度に引き続き、ICT活用講座を開講します！

| 令和4年度 | | |
|-------|-------------|--|
| 時期 | 講座名 | 内容 |
| 7月 | ICT活用講座・基礎編 | 町会等活動にICTを活用し、何が変わるのか？ |
| 11月 | ICT活用講座・応用編 | ICT活用を実践し、町会等活動に活かす （各町会等にも事例を伺います） |

詳細やお申し込みについては、
 開催時期が近づきましたら別途お知らせします。

52

<参考>相談窓口のご紹介

- ◆活動事例, 町会運営 ➡柏市地域協働を考える会 (チラシ参照)
- ◆防犯・防災 ➡防災安全課 (7167-1115)
- ◆ごみの出し方, ごみ集積所の管理
 ➡環境サービス課 (7167-1139)
- ◆空き家対策 ➡住宅政策課 (7167-1147)
- ◆町会等の補助金, 活動全般やどこに相談してよいか分からない
 ➡市民活動支援課 (7167-1126)

53

最後に…

引き続き, 皆さまの声を聴きながら
市の取り組みを続けてまいります。

『地域を住み良くする』という同じ目的を持った
良きパートナーとして力を合わせていきましょう!

54

柏市地域協働を考える会

55

2022年度 柏市町会長会議

町会活動 コロナ禍からの再始動



人が地域をつくり 地域が人をつくる

柏市地域協働を考える会

56

柏市地域協働を考える会のご紹介

1. 目的

柏市と協働し、**町会等の困りごとや課題について、共に考え、これを自ら解決すること**を目的に活動を行う公益活動団体です。
2014年に発足しました。



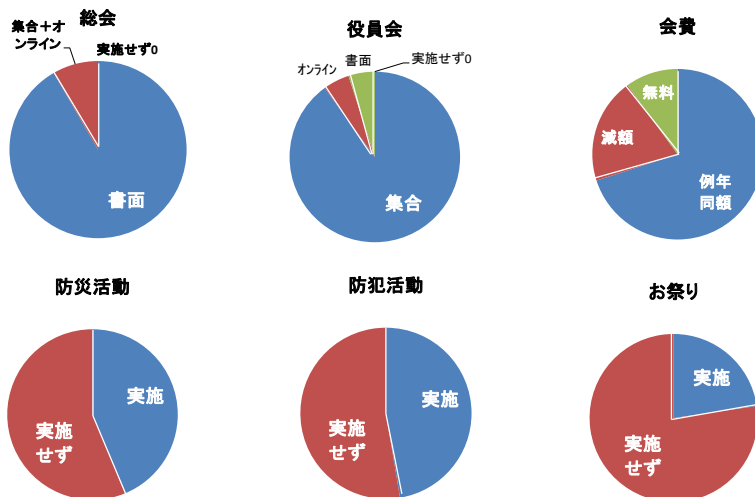
2. 活動内容 (市民活動支援課との協働事業)

- 1) 町会等活動講座の開催 (今年度より年4回)
 - ★ICT活用講座、課題解決講座、次期役員の準備講座
- 2) 相談窓口事業 (電話やメール、ホームページから受付)
- 3) 新任町会長勉強会の開催協力 (年2回)
- 4) 町会長会議の開催協力 (年1回)
- 5) 町会等取材活動
 - ★取材結果を元に「活動事例集」「町会等運営ガイドブック」「コロナ禍における対応事例集」を作成
- 6) 他市との交流

57

コロナ禍での町会等活動実態

(2020~21年度)



58

町会等活動の課題

1. 町会等活動の停滞（担い手不足、負担増、加入率減少）
2. 町会等活動の継承（引継ぎ）が出来ない
3. 地域の治安維持、
非常時の協力体制の弱体化
4. 孤立する住民の増加

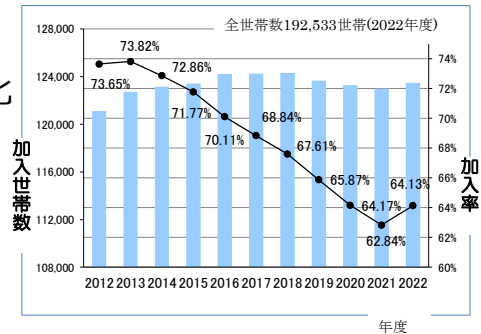


図1. 柏市の町会自治会、区の加入率推移

59

町会等活動の意義

1. **目的**
 - ・ 市民が自主的に、
 - ・ その地域に住む人と人を繋ぎ、
 - ・ 安心/安全/住み良い地域を創りだす
2. **何故あるのか？**
 - ・ 住民の連帯感醸成（孤立回避）
 - ・ 地域問題の早期解決（住民主体の自治確立、責任）
3. **住民から見たメリット**
 - ・ 地域の協力関係、支援関係を容易に得られる
 - ・ 住環境を改善し、不便を感じないものにできる

60

もし、町会、自治会が無かったら

1. **負担**（町会費、役回りなど）**が減る**
2. 人付き合いの**煩わしさが無い**
3. 町会、自治会が担っている役割を**自己負担**する
→ ごみ出し、防犯灯管理、見守り、災害対応など
4. 地域の問題を、**自己負担、自己解決**する必要がある
→ 住環境整備/改善、連絡/交渉/調整など

61

コロナ禍での町会等活動

【コロナ禍での町会活動の考え方】

1. 「コロナだから活動は止める」では無く、「コロナだから**出来る事や出来る方法**を考える」
2. 一度行事を止めてしまうと、再開が難しい。**持続可能な引継ぎや伝承方法**を検討する
3. 同じことの実施が難しいのであれば、**思い切って新たな活動**を始める

62

コロナ禍での町会等活動

【柏市の町会等活動事例】（取材や町会長アンケートより）

1. 町会等運営方法の見直し

1) マニュアル類を整備する

- 町会等運営ガイドの作成、見直し（活動のスリム化）
- 防災マニュアルの作成、見直し
- 会則の見直し（入会退会の扱い、役員任期など）

2) ICT化を進める

- オンライン会議やオンライン回覧の実施
- ホームページの開設準備
- 町会費の電子決済の実施（振込み、電子マネー）
- 町会資料のデジタル化（メール配布、ファイルで引継ぎ）

63

コロナ禍での町会等活動

【柏市の町会等活動事例】

1. 町会等運営方法の見直し（つづき）

3) 積極的な情報発信

- 手紙：高齢者や独居者へのポストイグ
- 広報紙：全戸配布を実施（コロナ情報など）
- アンケート：会員の状況や要望を把握、会費の使途
- 掲示板整備：新設や修繕

4) 施設、設備、記念品、人材確保などの充実

- 会館の修繕・建て替え検討、防犯灯の見直し
- お祝い品やごみ袋を配布
- 町会行事ボランティアの登録
- 町会等の記念誌編さん

64

コロナ禍での町会等活動

【柏市の町会等活動事例】

2. 町会等活動（イベント等）の見直し

- 1) **3密回避**（場所、時間、人数の分散）
 - 分散防犯パトロール、親子夜間パトロール
 - 安否確認訓練（無事ですタオルなど）
 - 防災機材/マニュアル整備
 - 防犯カメラ設置
 - お楽しみ袋や記念品の配布（高齢者や子どもへ）
 - 移動販売スーパーの導入

65

コロナ禍での町会等活動

【柏市の町会等活動事例】

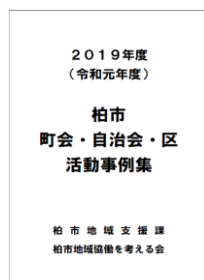
2. 町会等活動（イベント等）の見直し（つづき）

- 2) **野外活動**
 - ウォーキング、スタンプラリー
 - 野菜等の収穫祭、芋掘り会
 - 清掃活動、花壇整備、ごみステーションの美化・増設
 - ハロウィンパレード
- 3) **オンライン**の活用
 - 「お家で祭り」のネット配信
 - スマホ教室

66

課題解決のために

- 各課題に取り組み、解決、改善をご紹介している「**町会、自治会、区活動事例集**」や町会運営の参考書「**町会等運営ガイドブック**」を、是非、ご参考にして下さい。
- 新型コロナウイルス感染拡大防止が続く中での町会等活動についてまとめた「**町会等コロナ禍における対応事例集**」も、是非、ご参考にして下さい。



各町会長等宛にお送りしていますが、柏市市民活動支援課もしくは柏市地域協働を考える会のホームページからもアクセス可能です。

67

さいごに

- ご相談**がありましたら、以下にて当会のホームページにアクセスし、お問い合わせ下さい。是非ご活用下さい。

柏市 考える会

- 柏市市民活動支援課または柏市地域協働を考える会へ、いつでもメールでご相談下さい。

柏市市民活動支援課 shiminkatsudo@city.kashiwa.chiba.jp
柏市地域協働を考える会 info@kyodoukai.jp

一緒に考えていきましょう！

68

2022年度 柏市町会長会議



人が地域をつくり 地域が人をつくる

おわり

69

参考資料

表 1. 柏市町会等の困りごと
2015年度～2021年度の困りごとの上位 5 位の推移

| | 2015年度 (平成27年度) | 2016年度 (平成28年度) | 2018年度 (平成30年度) | 2019年度 (令和元年度) | 2021年度 (令和3年度) |
|-------|--------------------|--------------------|--------------------|-------------------|-------------------|
| 第 1 位 | 役員不足、 高齢化 | 役員不足、 高齢化 | 町会運営、 町会未加入 | 役員不足 | 役員不足 |
| 第 2 位 | 町会未加入 | 町会未加入 | 役員不足 | 町会運営 | 町会運営 |
| 第 3 位 | 空地空家増加 | 住民の高齢化 | ゴミ集積所 | ゴミ集積所 | 高齢者対応 |
| 第 4 位 | ゴミ集積所 | 推薦委員不足 | 空家増加 | 近隣、周辺環境 | ゴミ集積所 |
| 第 5 位 | 資金不足 | 道路不備渋滞 | 施設維持管理 | 町会未加入 | 近隣、周辺環境 |

本資料は、2015～2016年度の町会長会議資料より柏市地域協働を考える会が作成し、2018年度以降は柏市地域支援課（現市民活動支援課）が実施したアンケート結果です。2017年度と2020年度は、困りごとのアンケートを実施せず。

70

令和4年度町会長等会議出席者一覧（柏市職員等）

| | | | |
|-------|-----------|-----|----|
| 市長 | | 太田和 | 美子 |
| 市民生活部 | 理事 | 谷口恵 | 子 |
| 市民生活部 | 市民活動支援課長 | 吉田 | 敬 |
| 市民生活部 | 市民活動支援課主幹 | 猪野香 | 織 |

（本日の発表者）

| | | | |
|-------|----------|-----|---|
| 危機管理部 | 危機管理政策課長 | 五津和 | 則 |
| 危機管理部 | 防災安全課長 | 須藤勝 | 己 |
| 危機管理部 | 防災安全課主幹 | 齋藤文 | 彦 |
| 環境部 | 廃棄物政策課長 | 原晃 | 一 |
| 環境部 | 廃棄物政策課主幹 | 小泉 | 徹 |
| 都市部 | 住宅政策課長 | 藤田 | 真 |
| 都市部 | 住宅政策課副主幹 | 鷲坂 | 徳 |
| 都市部 | 住宅政策課副主幹 | 石津伸 | 行 |

| | | | |
|-------------|------|-----|---|
| 柏市地域協働を考える会 | 会長 | 秋元康 | 雄 |
| 柏市地域協働を考える会 | 事務局長 | 深津英 | 雄 |