

将来の安心のために

第2期 柏市介護保険事業計画がスタート

みんなで保険料を出し合って地域の介護を支える制度「介護保険」。このたび、今後五年間の第二期柏市介護保険事業計画ができました。この計画では、介護保険料の引き上げ幅の抑制、居宅サービスの充実を重視して、六十五歳以上の保険料の基準額、段階区分とその内容を変更しました。

平成12年4月から始まった介護保険制度も、今年で四周年を迎えました。このたび、介護保険運営協議会や、介護保険地域会議で皆さんからいただいた意見をもち、平成15～19年度の第二期柏市介護保険事業計画を作り直しました。

区分を六段階に

介護保険は、介護サービスの利用者数の予測、サービス量と費用の見込み、それに伴う保険料の算出が、現実とかけ離れたものにならないよう、五年を一つの期間として作成し、

介護保険は、支払いの考え方をもち、四十歳以上のかたが払う保険料で給付にかかる費用全体の半分を負担し、国、県、市が公

費で半分を支える仕組みです。利用者が多いときや一人ひとりが利用するサービスが多いときには保険料が高く、逆の場合には、低くなります。

平成15～19年度の計画期間中の要支援・要介護認定者のうち、介護サービスの利用者数の見込みは、別表のとおりです。

平成15～17年度の六十五歳以上(第一号被保険者)の備えとして基金に積み立てます。保険料の年額は別

表のとおりです。差額は後で調整

の介護保険料の基準額は、サービスの利用量と費用の見込みから算出しました。今後、急速な高齢化の進行で介護サービス量が増えることが見込まれ、介護保険料についても将来的に増えていくことが予想されます。そこで、保険料の値上げ幅をできるだけ抑えるため、保険料の区分を五段階から六段階にしました。また、平成12～14年度の給付にかかる費用に余りが出たため、一部を保険料の軽減に当て、残りは将来への備えとして基金に積み立てます。保険料の年額は別

の介護保険料の基準額は、サービスの利用量と費用の見込みから算出しました。今後、急速な高齢化の進行で介護サービス量が増えることが見込まれ、介護保険料についても将来的に増えていくことが予想されます。そこで、保険料の値上げ幅をできるだけ抑えるため、保険料の区分を五段階から六段階にしました。また、平成12～14年度の給付にかかる費用に余りが出たため、一部を保険料の軽減に当て、残りは将来への備えとして基金に積み立てます。保険料の年額は別

の介護保険料の基準額は、サービスの利用量と費用の見込みから算出しました。今後、急速な高齢化の進行で介護サービス量が増えることが見込まれ、介護保険料についても将来的に増えていくことが予想されます。そこで、保険料の値上げ幅をできるだけ抑えるため、保険料の区分を五段階から六段階にしました。また、平成12～14年度の給付にかかる費用に余りが出たため、一部を保険料の軽減に当て、残りは将来への備えとして基金に積み立てます。保険料の年額は別



居宅サービスを重視して安心を支えます

表1 サービスの利用者数の見込み (単位:人)

区分	平成15年度	平成17年度	平成19年度
居宅サービス利用者	3,370	4,207	5,168
標準的居宅サービス()	3,210	3,947	4,808
痴ほう対応型共同生活介護	40	80	120
特定施設入所者生活介護	120	180	240
施設サービス利用者	960	1,290	1,490
介護老人福祉施設	520	720	840
介護老人保健施設	380	490	550
介護療養型医療施設	60	80	100
未利用者	1,560	1,985	2,408
合計	5,890	7,482	9,066

「標準的居宅サービス」利用者とは、訪問介護、訪問入浴介護、訪問看護、訪問リハビリ、通所介護、通所リハビリ、居宅療養管理指導、短期入所生活介護、短期入所療養介護、または福祉用具貸与のいずれか1種類以上のサービスを利用しているかたをいいます

表2 65歳以上の保険料新旧対照【基準額(月額): 2,718円 2,800円】

区分	対象者	割合	保険料(年額)
第1段階	高齢福祉年金受給者で世帯全員が住民税非課税・生活保護受給者	基準額×0.5	16,310円
		基準額×0.4	13,440円
第2段階	世帯全員が住民税非課税	基準額×0.75	24,460円
		基準額×0.7	23,520円
第3段階	本人が住民税非課税	基準額×1.0	32,620円
		基準額×1.0	33,600円
第4段階	本人が住民税課税で合計所得金額250万円未満	基準額×1.25	40,770円
		基準額×1.3	43,680円
第5段階	本人が住民税課税で合計所得金額200万円未満	基準額×1.5	48,920円
		基準額×1.6	53,760円
第6段階	本人が住民税課税で合計所得金額250万円以上	基準額×1.5	48,920円
		基準額×1.6	53,760円
第6段階	本人が住民税課税で合計所得金額200万円以上1,000万円未満	基準額×1.5	48,920円
		基準額×1.6	53,760円
第6段階	本人が住民税課税で合計所得金額1,000万円以上	基準額×1.9	63,840円
		基準額×1.9	63,840円

上段は平成12～14年度、下段色付きは平成15～17年度に変更になった点

ときめき 夢劇場

かしわ能

日本の伝統文化「能楽」。幽玄の世界へようこそ。

とき 7月12日(土)午後1時半から
ところ 市民文化会館大ホール
内容 ・能楽ミニ講座
・狂言(和泉流)「六地藏」= 田舎者が辻堂に安置する地藏を作ってもらったために出てくる。仏師を名乗る詐欺師と出会い、翌日に地藏はできると言うが...
・仕舞「邯鄲(かんたん)」、「玉鬘(たまかづら)」、「善知鳥(うとう)」、
・能(観世流)「杜若(かきつばた)恋之舞」= 在原業平の歌に詠まれた杜若の精が、業平をしのび、美しい女人の姿でつややかに舞う

出演 観世流 武田宗和、和泉流 野村萬斎ほか
入場料 全席指定 S席3,000円、A席2,500円、B席1,500円
入場券の販売 4月18日(金)から、文化課チケットガイド(市役所第2庁舎4階)へ電話・ファクス(☎7167-5785)か直接(土・日曜日、祝日を除く、ファクスは24時間受け付け) 問文化課 ☎7167-1494

能「杜若(かきつばた)恋之舞」

* 主な内容 *

第二清掃工場建設の工程 / 介護保険以外のサービス / 男女共同参画社会の作品募集 ... P2

子育て支援事業 / 監査の結果 / 柏市民まちづくり講座 ... P3

特集「春のおでかけカタログ」 ... P4 ~ 5

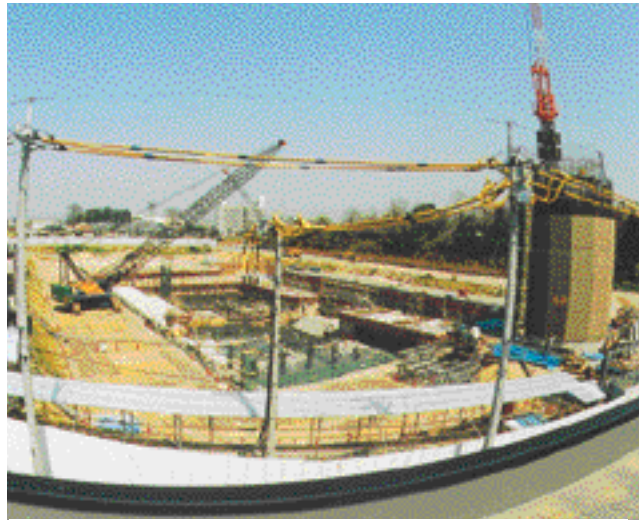
情報館(講座・講演ほか) ... P6 ~ 9

街のできごと(フォトニュース) / 芹沢銈介の世界 / おとなりさん ... P10

17年3月の完成を目指して

第二清掃工場建設の工程

平成17年3月の完成を目指して工事が進められている第二清掃工場。今号では平成15年度の工程とダイオキシン類の調査結果をお知らせします。



周辺環境に配慮しながら工事を進めています

今後の工程

第二清掃工場 現在、高さ百メートルの煙突工事を行っています。この工事は来年3月には完了します。

成する予定です。また、第二清掃工場等による周辺建物への電波障害の対策として、ケーブルテレビへの切り替え工事を11月の完了を目指して進めています。

6月ごろには建物本体の工事を始めます。地下の工事から始め、9月ごろからは本体工事と並行して炉やボイラーなどの機械の設置を始めます。

リフレッシュ公園 第二清掃工場に隣接する

高齢で一人暮らしのかたも

介護保険以外のサービス

市では、高齢者で一人暮らしや介護が必要なかたへ、費用や利用できるか、介護保険サービスのほかに、

も別表3のサービスを行っています。各サービスによって、費用や利用できるか、

たは異なります。申し込み方法など、詳しくはお近くの在宅介護支援センター(別表4参照)か高齢者支援課へお問い合わせください。

7 1135 高齢者支援課 7 1 6

表1 大気中の調査結果 (単位: μg/TEQ/m³)

測定場所	測定1回目			測定2回目		
	H12.10.10	H12.10.13	H12.10.20	H12.11.10	H12.11.14	H12.11.20
建設予定地	0.52	0.12	0.19	0.20	0.21	0.21
第四水源地	0.53	0.13	0.19	0.20	0.21	0.21
前川水源地	0.67	0.14	0.24	0.20	0.21	0.21
さかき光園水源地	0.58	0.20	0.31	0.20	0.21	0.21
柳井小学校	0.56	0.11	0.19	0.20	0.21	0.21
酒井小学校	---	0.13	0.19	0.20	0.21	0.21
富勢小学校	1.70	0.14	0.17	0.20	0.21	0.21
新井小学校	0.58	0.13	0.17	0.20	0.21	0.21
新井西小学校	---	---	0.27	0.20	0.21	0.21
新井東小学校	---	---	0.30	0.20	0.21	0.21

※ 環境基準=0.1μg-TEQ/m³ ※ 数値は4年4半の平均値

表2 松葉の調査結果 (単位: μg/TEQ/g)

測定場所	測定1回目		測定2回目	
	H12.11.10	H12.11.14	H12.11.20	H12.11.24
橋心	4.20	6.60	4.20	6.60
南池井	7.72	6.30	7.72	6.30
池井	3.70	5.60	3.70	5.60
南池井	5.66	6.30	5.66	6.30
池井	3.43	6.70	3.43	6.70
池井	6.39	7.10	6.39	7.10
池井	5.14	6.70	5.14	6.70
池井	4.57	5.50	4.57	5.50

※ 環境基準なし

表3 在宅福祉サービス

表4 在宅介護支援センター

表5 在宅介護支援センター

表6 在宅介護支援センター

表7 在宅介護支援センター

表8 在宅介護支援センター

表9 在宅介護支援センター

表10 在宅介護支援センター

表11 在宅介護支援センター

表12 在宅介護支援センター

表13 在宅介護支援センター

表14 在宅介護支援センター

表15 在宅介護支援センター

表16 在宅介護支援センター

表17 在宅介護支援センター

表18 在宅介護支援センター

表19 在宅介護支援センター

表20 在宅介護支援センター

表21 在宅介護支援センター

表22 在宅介護支援センター

表23 在宅介護支援センター

表24 在宅介護支援センター

表25 在宅介護支援センター

表26 在宅介護支援センター

表27 在宅介護支援センター

表28 在宅介護支援センター

表29 在宅介護支援センター

表30 在宅介護支援センター

表31 在宅介護支援センター

表32 在宅介護支援センター

表33 在宅介護支援センター

表34 在宅介護支援センター

表35 在宅介護支援センター

表36 在宅介護支援センター

表37 在宅介護支援センター

表38 在宅介護支援センター

表39 在宅介護支援センター

表40 在宅介護支援センター

表41 在宅介護支援センター

表42 在宅介護支援センター

表43 在宅介護支援センター

表44 在宅介護支援センター

表45 在宅介護支援センター

表46 在宅介護支援センター

表47 在宅介護支援センター

表48 在宅介護支援センター

表49 在宅介護支援センター

表50 在宅介護支援センター

表51 在宅介護支援センター

表52 在宅介護支援センター

表53 在宅介護支援センター

表54 在宅介護支援センター

表55 在宅介護支援センター

表56 在宅介護支援センター

表57 在宅介護支援センター

表58 在宅介護支援センター

表59 在宅介護支援センター

表60 在宅介護支援センター

表61 在宅介護支援センター

表62 在宅介護支援センター

表63 在宅介護支援センター

表64 在宅介護支援センター

表65 在宅介護支援センター

表66 在宅介護支援センター

表67 在宅介護支援センター

表68 在宅介護支援センター

表69 在宅介護支援センター

表70 在宅介護支援センター

表71 在宅介護支援センター

表72 在宅介護支援センター

表73 在宅介護支援センター

表74 在宅介護支援センター

表75 在宅介護支援センター

表76 在宅介護支援センター

表77 在宅介護支援センター

表78 在宅介護支援センター

表79 在宅介護支援センター

表80 在宅介護支援センター

表81 在宅介護支援センター

表82 在宅介護支援センター

表83 在宅介護支援センター

表84 在宅介護支援センター

表85 在宅介護支援センター

表86 在宅介護支援センター

表87 在宅介護支援センター

表88 在宅介護支援センター

表89 在宅介護支援センター

表90 在宅介護支援センター

表91 在宅介護支援センター

表92 在宅介護支援センター

表93 在宅介護支援センター

表94 在宅介護支援センター

表95 在宅介護支援センター

表96 在宅介護支援センター

表97 在宅介護支援センター

表98 在宅介護支援センター

表99 在宅介護支援センター

表100 在宅介護支援センター

表101 在宅介護支援センター

表102 在宅介護支援センター

表103 在宅介護支援センター

表104 在宅介護支援センター

表105 在宅介護支援センター

表106 在宅介護支援センター

表107 在宅介護支援センター

表108 在宅介護支援センター

表109 在宅介護支援センター

表110 在宅介護支援センター

表111 在宅介護支援センター

表112 在宅介護支援センター

表113 在宅介護支援センター

表114 在宅介護支援センター

表115 在宅介護支援センター

表116 在宅介護支援センター

表117 在宅介護支援センター

表118 在宅介護支援センター

表119 在宅介護支援センター

表120 在宅介護支援センター

表121 在宅介護支援センター

表122 在宅介護支援センター

表123 在宅介護支援センター

表124 在宅介護支援センター

表125 在宅介護支援センター

表126 在宅介護支援センター

表127 在宅介護支援センター

表128 在宅介護支援センター

表129 在宅介護支援センター

表130 在宅介護支援センター

表131 在宅介護支援センター

表132 在宅介護支援センター

表133 在宅介護支援センター

表134 在宅介護支援センター

表135 在宅介護支援センター

表136 在宅介護支援センター

表137 在宅介護支援センター

表138 在宅介護支援センター

表139 在宅介護支援センター

表140 在宅介護支援センター

表141 在宅介護支援センター

表142 在宅介護支援センター

表143 在宅介護支援センター

表144 在宅介護支援センター

表145 在宅介護支援センター

表146 在宅介護支援センター

表147 在宅介護支援センター

表148 在宅介護支援センター

表149 在宅介護支援センター

表150 在宅介護支援センター

表151 在宅介護支援センター

表152 在宅介護支援センター

表153 在宅介護支援センター

表154 在宅介護支援センター

表155 在宅介護支援センター

表156 在宅介護支援センター

表157 在宅介護支援センター

表158 在宅介護支援センター

表159 在宅介護支援センター

表160 在宅介護支援センター

表161 在宅介護支援センター

表162 在宅介護支援センター

表163 在宅介護支援センター

表164 在宅介護支援センター

表165 在宅介護支援センター

表166 在宅介護支援センター

表167 在宅介護支援センター

表168 在宅介護支援センター

表169 在宅介護支援センター

表170 在宅介護支援センター

表171 在宅介護支援センター

表172 在宅介護支援センター

表173 在宅介護支援センター

表174 在宅介護支援センター

表175 在宅介護支援センター

表176 在宅介護支援センター

表177 在宅介護支援センター

表178 在宅介護支援センター

表179 在宅介護支援センター

表180 在宅介護支援センター

表181 在宅介護支援センター

表182 在宅介護支援センター

表183 在宅介護支援センター

表184 在宅介護支援センター

表185 在宅介護支援センター

表186 在宅介護支援センター

表187 在宅介護支援センター

表188 在宅介護支援センター

表189 在宅介護支援センター

表190 在宅介護支援センター

表191 在宅介護支援センター

表192 在宅介護支援センター

表193 在宅介護支援センター

表194 在宅介護支援センター

表195 在宅介護支援センター

表196 在宅介護支援センター

表197 在宅介護支援センター

表198 在宅介護支援センター

表199 在宅介護支援センター

表200 在宅介護支援センター

表201 在宅介護支援センター

表202 在宅介護支援センター

表203 在宅介護支援センター

表204 在宅介護支援センター

表205 在宅介護支援センター

表206 在宅介護支援センター

表207 在宅介護支援センター

表208 在宅介護支援センター

表209 在宅介護支援センター

表210 在宅介護支援センター

表211 在宅介護支援センター

表212 在宅介護支援センター

表213 在宅介護支援センター

表214 在宅介護支援センター

表215 在宅介護支援センター

表216 在宅介護支援センター

上手に使って楽しく育児



子育て支援事業

子育ては、楽しみもあるけれど何かと悩みも多いもの。酒井根保育園・富勢保育園・ひかり隣保館保育園では、「子育て支援センター」として、次のような事業を行っています。仲間づくりや情報交換のために、参加してみませんか。

子育てサロン

～三歳くらいのお子さんとお父さん・お母さんが、遊びながら情報交換や友達づくりをします。

とき・対象 5月13日(火)～来年3月19日(金)の毎週火曜日 一歳児、毎週木曜日 二歳児、毎週金曜日 三歳児、時間はいずれも午前9時半～11時半 夏・冬休み期間を除く
ところ 酒井根保育園

育児相談

「育児相談」と明記し、保護者の住所・氏名・電話番号・お子さんの氏名(ふりがな)・性別・生年月日と該当する曜日を書いて、〒277-0053 酒井根保育園こあらルームが〒277-0825 布施八三三二 富勢保育園らっこルームへ、希望利用開始日の二週間前までに郵送(必ず)ひかり隣保館保育園は実

表1 育児相談

保育園名	電話番号
桜台	7167 5924
若葉	7167 7655
あけぼの	7143 7654
富勢	7131 0012
東中宿	7173 9087
豊四季	7145 3414
増尾	7172 1347
豊住	7174 7197
土南部	7173 7811
豊四季乳児	7144 7506
西原	7154 7964
豊町	7174 8484
富士見	7145 1721
酒井根	7173 1647
名戸ケ谷	7164 8783
田中	7133 3731
旭町	7143 8240
東町	7164 5967
高野台	7133 6460
しこだ	7143 8882
松葉	7132 3200

施設に同保育園へ直接

さまざまな育児講座・催しを各保育園で行っています。

子育てについての相談を電話で受け付けています(午後1時～4時、来園相談も可)。ほかに各保育園でも、来園相談を行っています(別表1参照)。

機関紙「子育てサポートかしわ」

保育園で行う講座や催しなど、子育てに役立つ情報紙を年四回発行します。

配布場所 市内保育園・各近隣センター・各児童センター・幼児ルーム・健康センター

育児講座

子育ての情報提供やさまざまな育児講座・催しを各保育園で行っています。

保育時間 月・金曜日 午前8時半～午後5時(半日も可)、土曜日 午前8時半～午後0時半(祝日・年末年始を除く)
ところ 若葉・豊町・豊

表2 サークル支援

とき	酒井根保育園(こあら)	富勢保育園(らっこ)
5月13日(火)～来年3月19日(金)	夏・冬休み期間を除く	夏・冬休み期間を除く
毎週火～金曜日午後1時～3時	毎週月・水曜日午後2時半～4時(第3月曜日を除く)	毎週月・水曜日午後2時半～4時(第3月曜日を除く)
対象	市内の子育てサークル、先着16団体	市内の子育てサークル、先着7団体

1サークルにつき月1回 申し込みは各保育園に電話か直接

市の職員が伺います

柏市民まちづくり講座

市では、さまざまな職種の担当職員が講師として皆さんのもとに伺って「柏市民まちづくり講座」を行っています。

【申し込み方法】対象 市内在住・在勤・在学のかたで構成される原則十人以上のグループ
派遣時間 午前9時～午後9時の間で二時間以内(年末年始を除く)
派遣場所 柏市内
費用 無料(材料費等の実費を負担していただく場合があります)
申し込み 開催しようとする日の三カ月前三週間前

表3 柏市民まちづくり講座の学習メニュー

自主防災組織の組織化と運営方法(防災安全課)	高齢者のための在宅福祉サービス(高齢者支援課)	ごみの出し方・分け方と環境美化(清掃収集事務所)	砂川美術工芸館・芹沢六介の世界(文化課)
自然災害への防災対策(防災安全課)	高齢者になっていきいきと暮らすために(高齢者支援課)	手賀沼船上見学会(環境保全課)...20～40人	楽しいスポーツのすすめ① ニューススポーツ講習会(体育課)...50人まで
柏市の防犯(安全安心まちづくり事業(防災安全課))	介護保険制度(介護保険課)...15人以上。同課へ直接申し込み	環境家計簿の説明会(環境保全課)	楽しいスポーツのすすめ② 腰痛予防・スポーツ障害予防等の実技・講義(体育課)...50人まで
第四次総合計画が目指すもの(企画調整課)	知的障害児通園施設「十歳二学園」の見学(十歳二学園)	柏市の商工業の現状と振興施策(商工課)	青少年健全育成(青少年課)
パリアフリーのまちづくり(企画調整課)	肢体不自由児通園施設「柏育成園」の見学(柏育成園)	悪質商法(消費生活センター)...30人以上。1カ月前までに申し込み	少年補導状況と青少年の実態(少年補導センター)
手賀沼を生かしたまちづくり(企画調整課)	知的障害者通所授産施設「青和園」の見学(青和園)...20人程度	あけぼの山農業公園の概要(農政課)	子どもたちにもっとおはなしを!(図書館)
みんなで話そう「市町村合併」(広域行政推進室)	知的障害者通所授産施設「青和園」の作業体験(青和園)...10人程度	景観まちづくり(都市計画課)...50人以内	本棚に本が並ぶまで(図書館)
ホームタウンの推進(ホームタウン推進室)	知的障害者通所授産施設「朋生園」の見学(朋生園)	交通実験によるまちづくり(都市計画課)	レファレンスってなんだろう(図書館)
市役所の組織(事務管理課)	柏市身体障害者福祉センターの見学(身体障害者福祉センター)	まちづくり全般(小学生向け)(都市計画課)...1クラスか1学年	ブックスタートってなんだろう(図書館)...10人以内
情報公開制度のしくみ(情報政策室)	肩こり予防の健康体操のすすめ(身体障害者福祉センター)	つくばエクスプレスと北部地域のまちづくり(北部整備課)	IT社会の現状と課題(指導課)
地域の広報紙作り(広報広聴課)	腰痛予防の健康体操のすすめ(身体障害者福祉センター)	家を建てる時の法律知識(建築指導課)	柏市小中学校における学校支援ボランティア(指導課)
市内施設見学会(広報広聴課)...15～26人	転倒予防教室(身体障害者福祉センター)	柏駅周辺のまちづくり(再開発課)	IT社会の光と陰(教育研究所)...プロジェクトなどが使える場所で実施
柏市の国際交流(国際交流室)	柏市の子育て支援施策(児童育成課)	都市計画道路の整備(道路建設課)	幼児期にふさわしい道徳性の芽生えを目指して(教育研究所)
柏市の財政(財政課)	子どもたちとふれあい体験(永楽台・豊四季児童センター)	良好な水環境に配慮した治水(治水課)	防火指導(消防本部予防課)...町会・自治会等の団体単位で申し込み
市民税のはなし(市民税課)...1～6月を除く	ようこそ学校五日制(土・日をどう過ごす?)(永楽台・豊四季児童センター)	下水道について(下水道総務課)	消防署の見学(消防本部予防課)...町会・自治会等の団体単位で申し込み
柏市の固定資産税(資産税課)...4～6月を除く	子育て支援の紹介(保育課)...1～5月を除く	市議会について(議会事務局)	普通救命講習(消防本部救急救助課)...10～30人
柏市民活動災害補償保険(市民活動推進課)	ごみの減量説明会(クリーン推進課)	選挙のはなし(選挙管理委員会事務局)	応急手当講習(消防本部救急救助課)...10～30人
発見!男と女の新しい生き方(男女共同参画室)	清掃施設見学会(クリーン推進課)...(火)・(木)・(金)、20人まで	農地の権利移動等について(農業委員会事務局)	都市振興公社の役割(柏市都市振興公社)
酒井根近隣センター施設見学会(酒井根近隣センター)...(火)～(金)の午前、小学1～4年生、20～40人		農業委員の活動について(農業委員会事務局)	ボランティア活動の推進(柏市社会福祉協議会)...2カ月前までに申し込み。5人以上。ビデオ設備が必要
柏市高齢者いきいきプラン21(保健福祉総務課)		生涯学習とボランティア活動(社会教育課)	
(仮称)地域健康福祉計画(保健福祉総務課)		柏市民まちづくり講座って何?(社会教育課)	
健康づくり講座①(寝たきり予防(健康推進課))		講座・イベントの組み立て方(入門編)(中央公民館)	
健康づくり講座②(地域づくり)(健康推進課)			
健康づくり講座③(口く衛生など)(健康推進課)			
健康づくり講座④(栄養)(健康推進課)			
健康づくり講座⑤(親子の心と身体)(健康推進課)			

監査の結果について

監査委員 渡邊 義一
監査委員 酒井 成浩
監査委員 池田 昌
監査委員 日暮 榮治
平成14年11月12日から平成15年2月27日まで定期監査を行いましたので、その概要をお知らせします。

なお、監査の結果については、平成15年3月12日付け柏市監査委員告示第六号にて公表しています。

【監査の概要】企画部 児童家庭部、経済部、都市緑政部、水道部、学校教育部は平成14年10月末日までに、また、秘書課、保健福祉部、環境部、都市計画部、会計課、議会事務局、選挙管理委員会事務局、監査事務局、消防本部は平成14年11月末日までに、それぞれ執行した財務に関する事務について適正で効率的に行われているかを主眼として監査を行いました。

その結果は、おおむね適正と認められましたが、特に次の事項について留意するよう指摘しました。保健福祉部高齢者支援課 業務委託契約に付する際、設計書等が作成されていないものが見受けられた。積算価格の適正化を図るため、設計書等を作成された。また、同一受託者による長期の随意契約は、競争性、経済性の観点から契約内容の検証を行うとともに、その見直しを図られた。

なお、監査結果の全文については、行政資料室(市役所第二庁舎一階)で閲覧することができます。

【監査の結果】市内の井戸水から汚染が発生し、市民や市場関係者等に対して、多大な損害と取り扱ひ品への信用を失墜させたことは、誠に遺憾である。公設市場の管理運営に当たって、施設の安全管

理と取り扱ひ品の衛生管理を徹底し、事故の再発防止に努められた。

都市緑政部公園緑政課 随意契約に付するに当たり、見積書を徴する場合に、財務規則第一三九条の規定を順守し、適正に行われた。

水道部 業務委託契約に付する際、設計書等が作成されていないものが見受けられた。積算価格の適正化を図るため、設計書等を作成された。また、同一受託者による長期の随意契約は、競争性、経済性の観点から契約内容の検証を行うとともに、その見直しを図られた。

興味のある学習メニューが見つかつたら、早速お問に、社会教育課(中央公民館) 1811

千葉の最北端に行ってみないが 県立関宿城博物館

利根川と江戸川の分岐点にある堤防上に、江戸時代を中心に400年近く続いた関宿城を模して造られた博物館。河川とその流域に生きた人たちの歴史を紹介している。最上階には展望室があり、利根川の流れや関東一円の山並みを一望できる。

ところ 東葛飾郡関宿町(6月6日からは野田市)三軒家143-4
入場料 無料 特別開催時は有料
開館時間 午前9時～午後4時半(入館は午後4時まで)
休館日 毎週月曜日 祝日の場合はその翌日
柏からのアクセス 東武野田線で川間駅へ(30分)、川間駅から「関宿城博物館経由境町」行きバスで「関宿城博物館」下車(35分)
問い合わせ 県立関宿城博物館 ☎7196 1400



ワンポイントアドバイス 川間駅から博物館へ行くバスは1時間に1本程度(川間駅発休日ダイヤで午前8時29分・9時12分・10時05分・11時55分、午後1時10分・1時33分発)。着いたら帰りのバスの時刻を確認しておきましょう

特集

ゴールデンウィーク

GW間近! 電車・バスで行ける

春のおでかけカタログ

今や春らんまん。咲き誇る花々や新緑が目まぶしい季節になりました。市内でもさくらまつりやチューリップフェスティバルが行われ、たくさんの人が花見に訪れました。4月も半ばを過ぎ、もうすぐゴールデンウィーク。「どっか連れてってー」「近場でいい所はないかな」お悩みのかたも多いはず。今回の特集では、東葛近辺で電車・バスで手軽に行ける、お勧めのおでかけスポットを紹介します。



マンモスなどの巨大展示にびっくり 茨城県自然博物館

平成6年に茨城県最大の自然環境保全地域に造られた博物館。本館展示はマンモスの化石や動く恐竜、森の全景展示などどれもスケールが大きく、圧倒される。また屋外にも自然を楽しく体験できる野外施設があり、こちらで動物の糞の形をした玩具や川の流れそっくりに作った水の広場など工夫がいっぱいで、子どもから大人まで楽しめる。

ところ 茨城県岩井市大崎700
広さ 16.4ヘクタール
入場料 大人720円、高校・大学生440円、小・中学生140円
など 野外だけの利用など、各種割引あり
開館時間 午前9時半～午後5時(入館は午後4時半まで)
休館日 毎週月曜日 祝日の場合はその翌日
柏からのアクセス 東武野田線で愛宕駅へ(25分)、愛宕駅から「岩井車庫」行きバスで「自然博物館入口」下車(15分)、徒歩10分
問い合わせ 茨城県自然博物館 ☎0297 38 2000



ワンポイントアドバイス 館内ではミュージアムコンパニオンに案内してもらおうとよく理解できる(午前10時と午後1時・3時の3回実施)。なお、バスの道中、県をまたぐ芽吹大橋付近は渋滞することが多いので、時間には余裕を持って。

開いて上がる100畳敷の大風 大風あげまつり

江戸時代から続くとと言われる埼玉県北葛飾郡庄和町の大風(おおだこ)あげまつりは、毎年5月の3日と5日に行われている。3カ月かけて作られた大風が江戸川河川敷に舞い上がる姿を見届けようと、毎年10万人もの見物客が訪れる。5日の午前には全国の色々な大風も揚げられる。大風が飛ばさずか風次第、さて今年はどうなるか?

とき 5月3日(土)・5日(月) 大風揚げは各日午後2時
ところ 江戸川河川敷広場(埼玉県北葛飾郡庄和町西宝珠花)
柏からの交通 東武野田線で川間駅へ(35分)、川間駅から「はやま工業団地入口」「境町」行きバスで「宝珠花上町」下車(15分)、徒歩(5分)でそのまま対岸から見ると、宝珠花橋を渡って会場へ(15分) まつり当日は春日部駅からの臨時バスもあります
問い合わせ 庄和町大風会館 ☎048 748 1555

ワンポイントアドバイス 会場の近くには世界中の風を集めた大風会館があります。3階吹き抜けの展示室に飾られた100畳大風には、その大きさに思わず声を上げずにはいられません。
▶大風会館 開館時間 午前9時～午後4時半 休館日 毎月第2・第4月曜日 祝日の場合はその翌日 入場料 一般300円、小・中学生と高校生150円 団体割引あり

春のおでかけマップ



ご注意
・ご紹介した各スポットの内容は平成15年4月現在のものです。休館日等は変わることもあります(年末年始や時期によってはお休みのことがあります)のでご注意ください
・所要時間は目安です。道路状況等により遅れることもあります

バラ園は必見 柏の葉公園

市内最大の公園には、芝生広場やポート池などがあり、のんびり過ごすにはぴったり。お勧めは5月中旬から6月にかけて見ごろを迎えるバラ園。世界各国の約60種1,500株のバラがカラフルに咲き誇る。花好きのかたはぜひ!
ところ 柏の葉4-1
広さ 36.1ヘクタール
入園料 無料
休園日 なし
柏からの交通 柏駅西口から「国立がんセンター」「柏の葉公園」行きバスで「柏西高校前」下車(20分)、徒歩1分
問い合わせ 県立柏の葉公園 ☎7134 2015



チューリップ・シバザクラと春満開 あけぼの山農業公園

チューリップフェスティバルは終わっても、チューリップはまだまだ見られる(開花状況は柏市のホームページ「かしわシティネット」に掲載中)。シバザクラも4月下旬までが見ごろ。また、公園内にはパーベキューガーデン・20種類のアスレチック・野菜の直売所などもある。
ところ 布施2005-2
広さ 17.2ヘクタール
入場料 無料
休園日 4月中は休みなし。5月からは毎週月曜日 祝日の場合はその翌日
柏からのアクセス JR常磐線で我孫子駅へ(10分)、我孫子駅北口から「あけぼの山公園入口」行きバスで終点下車(18分)、徒歩7分
問い合わせ あけぼの山農業公園 ☎7133 8877

ワンポイントアドバイス チューリップの時期は周辺道路がとても混雑します。なるべく電車・バスのご利用を

手賀沼のほとりの森の遊び場 手賀の丘公園

自然の森林をそのまま生かして造られた公園で、手賀沼を望む展望台やアスレチック・恐竜すべり台などがある。
ところ 東葛飾郡沼南町山275
広さ 26.9ヘクタール
入園料 なし パーベキュー広場など、一部有料
開園時間 午前9時～午後5時15分
休園日 毎週月曜日 祝日の場合はその翌日
柏からのアクセス 柏駅東口から①「手賀の丘公園」行きバスで終点下車(30分)、徒歩1分 ②「布瀬」「手賀」行きバスで「手賀農協前」下車(30分)、徒歩5分
問い合わせ 沼南町手賀の丘公園センター ☎7193 0010



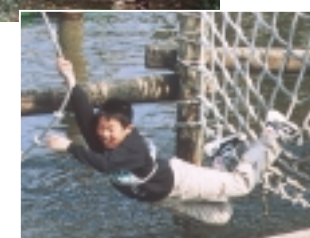
船戸の森で自然を体感 21世紀の森と広場

芝生広場や森の散策路、敷地内には縄文時代の竪穴式住居を再現した「縄文の森」や松戸市立博物館もある。
ところ 松戸市千駄堀269
広さ 約50ヘクタール
入園料 なし お車のかたは駐車場1回500円
開園時間 午前9時～午後5時(7月21日～8月20日は午後6時半まで、11月1日～2月末日は午後4時半まで)
休園日 なし
柏からのアクセス JR常磐線で松戸駅へ(10分)、新京成線で八柱駅へ(8分)、八柱駅から「小金原団地循環」バスで「公園中央口」下車(5分)、徒歩1分
問い合わせ 21世紀の森と広場管理事務所 ☎047 346 0121



花と遊びの遊園地 清水公園

野田市の北西に広がる清水公園は、もともと個人の庭園を町の人たちに開放した民営の公園。全国の「さくら名所100選」に入るほどのサクラの名所として有名だが、4月下旬からは100種20,000株のツツジが見ごろを迎える(4月20日(日)～5月5日(月)までつつじまつりを開催)。広大な敷地内には水上のコースを持つフィールドアスレチックやジャイアントスロープ、ポニー牧場などの遊園施設や季節の花700種を植えた花ファンタジアがあり(いずれも有料)、どれもこれもお勧め!
ところ 野田市清水906
広さ 28ヘクタール
入園料 なし 有料施設を除く。詳しくは問い合わせを
有料施設の開館時間 午前9時～午後5時(受付時間は施設ごとに異なる)
定休日 なし
柏からのアクセス 東武野田線で清水公園駅へ(25分)、徒歩5分
問い合わせ 清水公園 ☎7125 3030



舟にゆられて春の川を満喫 矢切の渡し

流行歌にもなった「矢切の渡し」は、江戸時代、川の両側に田を持つ農民が関所を越らなくて済む渡し船で往来したことが始まりとされる。今も松戸市下矢切と東京都葛飾区柴又の間150メートルを手漕ぎの舟がのんびり往復している。舟にゆられて春の江戸川を肌で味わってみてはいかが?
乗船料 片道100円(小学生以下は50円)
運航時間 午前9時～日没まで
休航日 11月まではなし 荒天時は運休
柏からのアクセス JR常磐線で松戸駅へ(10分)、松戸駅から①「矢切高校」行きバスで終点下車(12分)、徒歩15分 ②「国府台経由市川駅」行きバスで「下矢切」下車(15分)、徒歩30分
問い合わせ 松戸市観光協会 ☎047 366 7327



ワンポイントアドバイス 下矢切バス停から徒歩30分の途中には「野菊の墓文学碑」があります。また、対岸に着いたら「フーテンの寅さん」でおなじみの帝釈天と参道をがらり歩いて京成線柴又駅に出られます。

今回は、これからの時期にふさわしいおでかけスポットを紹介しました。お気に入りのスポットはありましたか?見つかったら、あとは行だけ!ぜひとも、よい休日。

情報

※見出しが色刷りのものは
市からのお知らせです

報

館

市役所 ☎ 7167-1111

INFORMATION

講座・講演

もくもくかみかみ教室

とき・ところ 4月18日
(金) = アミュゼ柏・4月25日(金) = 高田近隣センター、時間はいずれも午前10時半～正午
対象 市内在住で、一歳三カ月以上のお子さん
と保護者、妊婦
内容 離乳食のすすめ
方・作り方と試食
費用 無料
用意する物 母子健康手帳、皿、スプーン
申し込み 4月16日(水)午前9時から、健康推進課へ電話で
健康推進課 ☎ 71643333

「ほのぼの」からこころほくし・からだほくし

とき 4月27日(日)の
①午前9時40分～10時40分
②午前10時50分～11時50分
ところ 介護予防センター
「ほのぼの」プラザ
対象 各回とも市内在住で、六十歳以上のかた、十人と小学生八人
内容 ゲームを通して、心と体をリフレッシュします
費用 無料
申し込み 往復はがきに「ほのぼの」プラザ
住所・氏名・年齢・電話番号・希望時間の番号と返信面をあて先を書いて、〒2770051 加賀三丁目一六八 介護予防センター ☎ 71705570

かわいいピンチで飾るミニハウス

とき 4月22日(火)午前10時～正午
ところ 介護予防センター
「ほのぼの」プラザ
対象 市内在住で六十歳以上のかた、先着四十人
内容 ミニハウスを作る

家庭教育学級

子育ては楽しい!

家庭教育学級は、幼児から小学生まで、それぞれの年齢に合わせたセミナーを開いて、皆さんの子育てを応援します。同世代のお子さんを持つ仲間たちと話し合ったり、学習したりして、子育ての楽しさを再認識しませんか。

学級名	会場・問い合わせ	とき	対象	主な内容
たのしい子育てセミナー(幼児クラス)	光ヶ丘近隣センター ☎ 7175 0033	5月8日～6月19日の毎週木曜日午前10時～正午(計7回)	市内在住・在勤で幼児を持つ保護者、先着20人	講義と親子のふれあい・調理実習など
保育あり(2歳以上児、先着16人) 5月1日(木)午前10時から説明会あり				
すこやかセミナー(小学生クラス)	布施近隣センター ☎ 7132 3100	5月13日～6月24日の毎週火曜日午前10時～正午(計7回)	市内在住・在勤で小学生の子を持つ保護者、先着40人	親子のきずなを深め、心豊かな子育てについての学習と親同士の情報交換
のびのび子育てセミナー(小学生クラス)	新田原近隣センター ☎ 7167 1276	5月15日～6月19日の毎週木曜日午前10時～正午(計6回)	市内在住・在勤で小学生の子を持つ保護者、先着25人	小学生期の心と体の発達や特徴の理解と子育てのあり方の学習
藤心はつらつ子育てセミナー(乳幼児クラス)	藤心近隣センター ☎ 7176 3700	5月20日～7月1日の毎週火曜日午前9時45分～11時45分(計7回)	市内在住・在勤で妊婦と乳幼児の保護者・希望者、先着30人	思いやりのある子に育てるための学習と親子のふれあい
心を育てるファミリークラス(小学生クラス)	増尾近隣センター ☎ 7174 7211	5月20日～7月8日の毎週火曜日午前10時～正午(計8回)	市内在住・在勤で小学生の子を持つ保護者、先着40人	小学生の心身の発達や特徴を理解し、適切な指導・助言ができるようになるための学習
松葉地域で楽しい子育て	松葉近隣センター ☎ 7133 2200	5月20日～7月8日の毎週火曜日午前10時～正午 6月14日(土)に館外学習あり(計9回)	市内在住・在勤で未就学児を持つ保護者、先着20人	子どもの健康、救急救命法、親子のコミュニケーションなど
子育てセミナー「オレンジ」(小学生クラス)	西原近隣センター ☎ 7154 2000	5月22日～6月26日の毎週木曜日午前10時～正午(計6回)	市内在住・在勤で小学生の子を持つ保護者、先着40人	小学生の心と体、いじめや暴力から子どもを守る方法、親子のコミュニケーションなど
保育あり(2歳以上児、先着12人) 5月15日(木)午前10時から説明会あり				

費用 無料(教材費等は実費)
申し込み 4月16日(水)(松葉近隣センターは4月22日(火))午前9時から、希望する会場へ電話か直接(土・日曜日、祝日を除く)
その他の会場の開催予定 豊四季台・田中近隣センター=9月、永楽台近隣センター=10月、新富近隣センター=11月、南部近隣センター=12月 詳しくは、後日「広報かしわ」でお知らせします
☎各近隣センター

講演「くつろぎの選択・私がみてきた在宅医療」

「ほのぼの」プラザ
とき 5月10日(土)午後2時～4時
ところ 介護予防センター
対象 市内在住で六十歳以上のかたと介護関係者
内容 医師による講演・電話番号と返信面をあて先を書いて、〒2770051 加賀三丁目一六八 ☎ 71705570
申し込み 往復はがきに「ほのぼの」プラザ
住所・氏名・年齢・電話番号・希望時間の番号と返信面をあて先を書いて、〒2770051 加賀三丁目一六八 ☎ 71705570

ITレベルアップ講座&地域ITリーダー育成講座

暮らしをさらに豊かにするインターネット。今年度も昨年度に引き続きITレベルアップ講座を開きます。また、今回初めて地域でのITリーダーの育成講座も行います。ITの向上を目指すかたはITレベルアップ講座に、パソコンのボランティア活動してみたいかたは地域ITリーダー育成講座にぜひご参加を。

とき 別表のとおり 午前コース=午前9時半～午後0時半・午後コース=午後1時半～4時半
ところ 中央公民館
対象 市内在住・在勤のかた、ITレベルアップ講座=各コース25人、地域ITリーダー育成講座=各コース25人
内容 ITレベルアップ講座=電子メール編、デジタルカメラ編、情報発信ホームページ編
地域ITリーダー育成講座=インターネットへの接続の仕方、各種ソフトのインストールや削除の仕方、各種ソフトの使い方、セキュリティ、トラブルへの対応など
費用 無料 地域ITリーダー育成講座は教材費実費負担あり

申し込み 往復はがきに希望講座名と講座番号(ITレベルアップ講座は第3希望まで)を明記し、住所・氏名・年齢・電話番号と返信面をあて先を書いて、〒277-0005 柏5丁目8 12 柏市中央公民館へ、4月30日(木)までに郵送で(必着) 応募者多数の場合は抽選

▶地域ITリーダー育成講座

日 程	講座 番号	
	午前コース	午後コース
5月30日～9月19日の毎週金曜日(8月8日・15日を除く、計15回)	C 1	C 2

▶ITレベルアップ講座

日 程	講座 番号	
	午前コース	午後コース
5月27日(火)～29日(木)	A 1	B 1
6月3日(火)～5日(木)	A 2	B 2
6月10日(火)～12日(木)	A 3	B 3
6月17日(火)～19日(木)	A 4	B 4
6月24日(火)～26日(木)	A 5	B 5
7月1日(火)～3日(木)	A 6	B 6
7月8日(火)～10日(木)	A 7	B 7
7月15日(火)～17日(木)	A 8	B 8
7月22日(火)～24日(木)	A 9	B 9
7月29日(火)～31日(木)	A 10	B 10

情報館

※見出しが色刷りのものは市からのお知らせです

市役所 7167-1111

お知らせ

市立柏病院でインターネット健康相談

市立柏病院のホームページ上でインターネット健康相談を行います。

対象疾患 神経内科、パーキンソン病、脳出血、脳梗塞(脳卒中)など
整形外科、脊椎せきづい、疾患、骨・関節疾患など
眼科、緑内障、白内障など

相談期間 4月30日(水)まで

相談方法 市立柏病院のホームページ(<http://www.kashiwacity.hp.tokai.jp/>)からEメールで回答方法 順次 Eメールで回答します

相談内容の公開 お寄せいただいた相談で市民の参考となるものについては、ホームページ上で公開させていただきます。その場合は、事前に公開する旨のEメールを本人にお送りし、匿名で掲載します

託児介助員と幼児教育研究協力を募集

託児介助員
とき 親子幼児教室開催日の午後1時半～4時(計

INFORMATION

市役所 7167-1111

定員に満たない場合は、午前9時15分以降、随時申し込みを受け付けます
その他 8月1日(金)～3日(日)は利用できません

八回) 教育研究所(篠籠田)

対象 市内在住で育児経験のあるかた、三人(子ども連れの勤務は不可)

内容 同教室での幼児の介助
謝礼 薄謝

幼児教育研究協力員
とき 4月～来年3月31日

ところ 教育研究所
対象 市内在住で育児経験のあるかた、三十三人(各小学校区から一人)

内容 幼児教育に関する調査と資料収集など
謝礼 薄謝

申し込み とき
4月17日(木)～21日(月)午前9時半～午後4時に教育研究所へ直接 応募者多数の場合は居住地区、養育経験等を考慮して選考

問 教育研究所 71452110

青少年センター「キヤンプ場」8月分の利用申し込み

申し込み 5月1日(木)午前9時～9時15分に、青少年センター(十倉二)へ直接 応募は二団体一人、応募者多数の場合は抽選

問 青少年センター「キヤンプ場」8月分の利用申し込み

申し込み 5月1日(木)午前9時～9時15分に、青少年センター(十倉二)へ直接 応募は二団体一人、応募者多数の場合は抽選

問 青少年センター「キヤンプ場」8月分の利用申し込み

申し込み 5月1日(木)午前9時～9時15分に、青少年センター(十倉二)へ直接 応募は二団体一人、応募者多数の場合は抽選

問 青少年センター「キヤンプ場」8月分の利用申し込み

申し込み 5月1日(木)午前9時～9時15分に、青少年センター(十倉二)へ直接 応募は二団体一人、応募者多数の場合は抽選

問 青少年センター「キヤンプ場」8月分の利用申し込み

申し込み 5月1日(木)午前9時～9時15分に、青少年センター(十倉二)へ直接 応募は二団体一人、応募者多数の場合は抽選

問 青少年センター「キヤンプ場」8月分の利用申し込み

報化・国際化・少子高齢化・男女共同参画などの現代的な課題や地域の課題をテーマとする(趣味やハウツーものを除く)

講師謝礼金 教育委員会
申請用紙の請求 はがき
に「市民自主企画講座資料請求」と明記し、サークル団体・団体名・代表者の住所・氏名・電話番号を書いて、〒277-0005 柏五丁目八-二 柏市中央公民館へ、5月15日(木)までに郵送(必着)

問 中央公民館 71641811

平成15年度生涯学習ガイド4・5月版を発行

4月～5月に予定している各種講座やイベントなどの情報をまとめた「生涯学習ガイド4・5月版」を発行しました。

各近隣センター・かしわインフォメーションセンター・中央公民館等で配布していますので、ご利用ください。

問 社会教育課 71641811

市民自主企画講座の応募団体を募集

10月以降、中央公民館の施設を使用し、講座を企画・開催する団体を募集します。

対象 市内の公共施設等で一年以上継続して学習活動を行っている、企画・運営をボランティアでできる五人以上のグループ・団体

講座の要件 開催回数は五～八回、教育・環境・情

産に居住している(借地・借家・マンションは不可。同居の配偶者と共有の場合は、配偶者とともに連帯借受人になる場合に限る)

借入申込者が居住している不動産に質借権等の利用権および抵当権等の担保権が設定されていない、借入申込者の配偶者以外に、借入申込者が配偶者の親以外の同居人がいない、借入申込者を含めた世帯の構成員が原則として六十五歳以上である、借入申込者を含めた世帯が市町村民税非課税程度(無登録農業の販売は従来からの禁止) 農業使用基準(土地だけ)の評価額がおおむね二十万円以上である

貸し付け内容 貸付限度額 土地の評価額の概ね七割 貸付期間 貸付元利金が限度額に達するまでの期間 貸付月額 一カ月三十万円以内(初期費用等に

をこ算ください。
問 農政課 7167143

農政課 7167143

農政課 7167143

農政課 7167143

農政課 7167143

農政課 7167143

農政課 7167143

農政課 7167143

農政課 7167143

農政課 7167143

農政課 7167143

農政課 7167143

農政課 7167143

農政課 7167143

農政課 7167143

農政課 7167143

農政課 7167143

農政課 7167143

農政課 7167143

農政課 7167143

農政課 7167143

農政課 7167143

農政課 7167143

農政課 7167143

農政課 7167143

農政課 7167143

農政課 7167143

農政課 7167143

農政課 7167143

農政課 7167143

農政課 7167143

農政課 7167143

農政課 7167143

農政課 7167143

農政課 7167143

農政課 7167143

農政課 7167143

農政課 7167143

農政課 7167143

農政課 7167143

農政課 7167143

農政課 7167143

農政課 7167143

農政課 7167143

農政課 7167143

農政課 7167143

農政課 7167143

農政課 7167143

農政課 7167143

農政課 7167143

農政課 7167143

農政課 7167143

農政課 7167143

農政課 7167143

農政課 7167143

農政課 7167143

農政課 7167143

農政課 7167143

農政課 7167143

農政課 7167143

農政課 7167143

農政課 7167143

農政課 7167143

農政課 7167143

農政課 7167143

農政課 7167143

農政課 7167143

農政課 7167143

農政課 7167143

農政課 7167143

農政課 7167143

農政課 7167143

農政課 7167143

農政課 7167143

農政課 7167143

農政課 7167143

農政課 7167143

農政課 7167143

農政課 7167143

農政課 7167143

農政課 7167143

農政課 7167143

農政課 7167143

農政課 7167143

農政課 7167143

農政課 7167143

農政課 7167143

農政課 7167143

農政課 7167143

農政課 7167143

農政課 7167143

農政課 7167143

農政課 7167143

農政課 7167143

農政課 7167143

農政課 7167143

農政課 7167143

農政課 7167143

農政課 7167143

農政課 7167143

農政課 7167143

農政課 7167143

農政課 7167143

農政課 7167143

農政課 7167143

農政課 7167143

農政課 7167143

農政課 7167143

農政課 7167143

農政課 7167143

農政課 7167143

農政課 7167143

施設名	開場時間	対象	利用料金
柏洋スイマーズ柏スクール (富里2丁目1 7173-0450)	(月)・(水)・(金) 正午～午後2時 (土) 午前11時～午後1時 (日) 午後1時～4時	市内在住で、55歳以上のかた	1,050円
柏洋スイマーズ梅郷スクール (野田山崎1838 7123-0450)	(月)～(金) 正午～午後2時 (日) 午後1時～4時	市内在住で、55歳以上のかた	1,050円
東武スポーツクラブかしわ (新柏1丁目1522-8 7164-5353)	(火)～(金) 午前11時～午後1時 午後6時～10時 (土) 午前11時～午後1時 午後6時～9時 (日)・(祝) 正午～午後6時	市内在住で、55歳以上のかた	1,020円
東武スポーツクラブとよき (豊四季156 7147-3114)	(月)～(金) 午前11時～午後1時 午後6時半～10時 (土) 午前11時～午後1時 午後6時半～9時 (日)・(祝) 午前10時～午後6時	市内在住で、55歳以上のかた	1,020円
サンスポーツ21柏 (中央2丁目1-1 7163-3021)	隔週(日) 午前10時～午後1時 (事前に確認を)	市内在住のかた 幼児は保護者同伴	1,000円 幼児～小学生は500円

開放期間 来年3月31日までの各施設の指定日
利用施設 室内プール(フィットネスジム等の利用はできません)
申し込み 利用前に各施設へ予約し、市が発行するスポーツ施設利用者登録証を持って各施設へ行き、利用料金を支払ってください
注意 利用施設の管理者・監視員の指示や施設の規定に必ず従ってください

問 体育課 7167 1536

Let's Go 英会話クラブ 毎 水15時、金19時、西原近 初心者 大人 海外旅行英会 話 5,500円 伊藤 716 9 8776	若花ダンスサークル 月四 回(11時、中、男性歓迎 ペア可) 1,000円、1,250 円 宇田川 7133 5 387	すみれ新体操クラブ 毎 17時、新田原近、年長、中 学生の女子 2,000円、5 千円 小松 7163 63 12	金曜ダンス 毎(金)19時 藤 心近、多少踊れるかた 2 千円、3千円、大嶋 7 172 4684	柏フナタリウム研究会 フナタリウム撮影日時 図 書館本館 解説員を自指しま す。要予約 090 1046 2209	英会話「グリーンベル」 毎(火)10時半、中、中級 1 四千円、大西 7175 7 616	ストレッチ・健康体操「い ちクラブ」 毎(水)13時、市 民体育館 5,000円、1千 新井 7166 3507	空手道「正修館」 毎(土)18 時、豊四季台近七体育館 3 千円、3千円、体験無料 見学自由 飯倉 7147 8707	社交ダンス「ひまわり」 毎(土)17時、中、中級程度 1千円、3千円、講師はフ 口、小関 7169 382 8(17時以降)	健康体操「西原フィットネ ス・フナタリウムの会」 月四 回(水)9時半、西原近七体育館 1千円、1千円、胸永 7 155 6203	短歌「かりん」柏支部 第 一(火)13時、中、会費 3千 (半年) 効部 7132 9 355	リズムエクササイズ松葉 月四回(金)9時15分、松葉近 女性 1千円、1千五百円、 見学自由、山縣 7131 4827	米國社会科教科書研究会 第一(四)10時、根戸近 高程度の英文読解力のある かた、1千円、上橋 71 34 5066	端唄・俗曲「三四の会」 第一(四)10時、諏訪神社 1千五百円、佐藤 713 1 7690	柏すずらんコーラス 月四 回(金)9時45分、アミゼ 3千円、赤松 7167 0160	詩吟「柏風会」 月四回(金) 12時、増尾近、初心者歓迎 1千円、1千円、見学自由 立花 7167 9659	「ジャズダンスクラブ」 毎 水19時、豊四季台近七体育館 小学生以上の女性、1千三百 円、梶山 7143 34 52	ペン習字「雲の会」 月一 回(水)9時45分、アミゼ 1千円、1千五百円、千五百 円(年間手本代)、牛木 7 143 7018	リズム体操倶楽部 月三回 (金)10時、永楽台近、1千 円、猪股 7172 9 523(17時以降)	将棋、棋楽会 毎(水)9時 アミゼ、六十歳以上 1 千円、赤城 7167 7 697	フォークダンス「あじさ い」 毎(火)10時、豊四季台 地集会所、1千円、1千三百 円、小島 7146 546 6(19時、21時)	5へんく手結ひ着付けサ クル 月三回(水)10時、アミ ゼ、1千円、1千円、紺 野 7166 2888	バレエボール「ラッキー」 毎(日)10時半、旭小、1千五百 円、1千三百円、橋本 714 5 7459
--	--	---	--	---	--	---	---	--	---	--	---	--	--	--	---	--	---	---	---	--	--	--

7面から続く

納期限は4月30日(水)

固定資産税・都市計画税の全期・第一期納税通知書は4月9日(水)に発送しています。

ごみ出しカレンダーの訂正

平成15年度版の「ごみ出しカレンダー」整理番号2の日程に誤りがありました。

不要な鯉のぼりを募

柏市とふるさと交流都市の福島県只見町では、毎年4月下旬〜5月中旬に、鯉のぼりを集めて川沿いに揚げるお祭りが行われます。

消防法が改正

消防法が大幅に改正されました。

推進課へご連絡ください。

市民活動推進課内柏市ふるさと交流協会事務局

建築組合連合会柏支部の包丁研ぎ

柏市とふるさと交流都市の柏中央店(千代田二丁目)

Table with 6 columns: 講座名, とき, ところ, 対象, 内容, 申し込み. Lists various courses like 'おはなし会', '不登校を考える親の集い', etc.

費用は③・⑨は150円、⑤は250円、その他は無料

防火対象物定期点検報告制度

不特定多数の人が利用する部分のある建物で、ある一定の要件に当てはまるものは、その管理について権限のある者が、建物の防火管理の状況などを資格者に点検させ、消防本部に報告することを義務付ける制度です。

宝くじ助成金で印刷機等を購入

富里地域ふるさとづくり協議会では、財団法人自治総合センターから交付された「ミニミニ助成事業助成金」で、印刷機、会議テーブル、コピー黒板などを購入しました。

親子ふれあいプラザ

とき 5月〜来年3月の毎月第二土曜日 午前10時〜正午(8月を除く、計10回)

対象 小学1〜4年生と保護者、先着三十五組

内容 工作や自然観察を通して、親子で自然環境の大切さを学びます。

親子インターネット・メール教室

とき 5月17日(土)・24日(土) 午前9時半〜午後0時半(計二回)

対象 市内在住・在勤の保護者と小学生、十四組

内容 パソコン操作の基礎やインターネット・メールの初歩を学びます。

費用 無料

申し込み 往復はがきに「親子インターネット・メール教室希望」と明記し、住所・子どもと保護者の氏名・年齢・電話番号と返信

費用 無料

親子ふれあいプラザ

とき 5月〜来年3月の毎月第二土曜日 午前10時〜正午(8月を除く、計10回)

対象 小学1〜4年生と保護者、先着三十五組

内容 工作や自然観察を通して、親子で自然環境の大切さを学びます。

費用 必要に応じて一回五百円程度(材料費)

申し込み 4月16日(水) 午前9時から、中央公民館へ電話が直接

中央公民館 7164

活動期間 一年間

活動内容 身近な生き物の観察、ごみ減量や空気・水などの調査、リサイクル活動などをメンバーが自主的に決めて行います。

費用 無料

申し込み 4月16日(水) 午前9時から、環境保全課(市役所隣)へ直接

環境保全課 7163

費用 無料

親子ふれあいプラザ

とき 5月〜来年3月の毎月第二土曜日 午前10時〜正午(8月を除く、計10回)

対象 小学1〜4年生と保護者、先着三十五組

内容 工作や自然観察を通して、親子で自然環境の大切さを学びます。

費用 必要に応じて一回五百円程度(材料費)

申し込み 4月16日(水) 午前9時から、中央公民館へ電話が直接

中央公民館 7164

活動期間 一年間

活動内容 身近な生き物の観察、ごみ減量や空気・水などの調査、リサイクル活動などをメンバーが自主的に決めて行います。

費用 無料

申し込み 4月16日(水) 午前9時から、環境保全課(市役所隣)へ直接

環境保全課 7163

費用 無料

親子ふれあいプラザ

とき 5月〜来年3月の毎月第二土曜日 午前10時〜正午(8月を除く、計10回)

対象 小学1〜4年生と保護者、先着三十五組

内容 工作や自然観察を通して、親子で自然環境の大切さを学びます。

費用 必要に応じて一回五百円程度(材料費)

申し込み 4月16日(水) 午前9時から、中央公民館へ電話が直接

中央公民館 7164

活動期間 一年間

活動内容 身近な生き物の観察、ごみ減量や空気・水などの調査、リサイクル活動などをメンバーが自主的に決めて行います。

費用 無料

申し込み 4月16日(水) 午前9時から、環境保全課(市役所隣)へ直接

環境保全課 7163

費用 無料

親子ふれあいプラザ

とき 5月〜来年3月の毎月第二土曜日 午前10時〜正午(8月を除く、計10回)

対象 小学1〜4年生と保護者、先着三十五組

内容 工作や自然観察を通して、親子で自然環境の大切さを学びます。

費用 必要に応じて一回五百円程度(材料費)

申し込み 4月16日(水) 午前9時から、中央公民館へ電話が直接

中央公民館 7164

活動期間 一年間

活動内容 身近な生き物の観察、ごみ減量や空気・水などの調査、リサイクル活動などをメンバーが自主的に決めて行います。

費用 無料

申し込み 4月16日(水) 午前9時から、環境保全課(市役所隣)へ直接

環境保全課 7163

費用 無料

雨上がりの花見は格別!?

あけぼの山で桜まつり



毎年恒例で二日間に行われるあけぼの山の桜まつり。今年は、初日の4月5日が雨のため中止になってしまったものの、花が散ることもなく、6日には満開の花の下で太鼓の演奏などが行われ、多くの人がお花見を楽しみました。また、あけぼの山農楽公園ではシバザクラの花のじゅうたんがお目見え。「柏」の文字をかたどった花壇の前では、皆さんポーズを決めてハイ、チーズ!



芥沢銚介の世界 ⑧3



漁具文着物

ちりめん地に、漁師が使うたも網・浮きなどと、魚・海老(えび)・蟹(かに)・貝と小さな海の生き物がちりばめられています。鎌倉で一人住まいをしていたころ、腰越海岸でのスケッチをもとに染められた作品です。

棟方志功生誕100年記念

芥沢銚介・棟方志功 釈迦十大弟子展

5月18日(日)まで開催中

休館日は毎週月曜日(月曜日が祝日の場合は、その翌日)

市立砂川美術工芸館 柏市柏260 ☎7164-6413

スマッシュ、決めるぞ ピヨピヨ親子ショートテニス教室



3月31日、吉田記念テニス研修センターで、ピヨピヨ親子ショートテニス教室が行われました。ショートテニスは、子どもでも扱いやすいよう、小さいラケットや柔らかいボールを使います。教室では、まずはふれてみるのが肝心と、ラケットやボールを使って簡単なゲームなどが行われ、元気いっぱいの親子で会場は熱気にあふれていました。



これからもよろしくね 柏郵便局が100周年

東上町にある柏郵便局は、今年開局100周年を迎えます。また同時に、郵政省が日本郵政公社となったことも合わせ、4月1日にポスト型の貯金箱や鉢植えの配布、演芸などの記念イベントが行われました。郵便配達用のバイクに乗っての記念撮影では、すっかり郵便屋さんの気分になった子どもたちがにっこり。



「ひとりはおみんなのために!」...。市民による手作りのミュージカル「きつねのおきゃくさま」が3月30日、豊四季台近隣センターで行われました。出演したのは2歳から85歳までの市民約100人。最初はなかなかまとまらないなどの苦労もあったとのことですが、2カ月の猛練習の末、本番では全員が息のあったところを見せ、大成功。約500人の観客のカーテンコールに世代差を超えて達成感を分かち合いました。

100人で歌った・踊った・なりきった!
豊四季台近所でミニミュージカル



カードやコインを使った手品は十八番だ

「練習はやっぱりやらなかった。練習はやっぱりやらなかった。練習はやっぱりやらなかった。」

表現することが楽しい

「練習はやっぱりやらなかった。練習はやっぱりやらなかった。練習はやっぱりやらなかった。」



マジックで数々のコンテストに優勝
と ざき たく や
戸崎 拓也さん

「練習はやっぱりやらなかった。練習はやっぱりやらなかった。練習はやっぱりやらなかった。」