

街ぐるみで子どもを守れ!

防犯への取り組みを強化

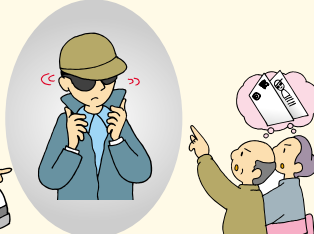
エンジョイ・パトロール会員が増加中

市では昨年12月、市民のかたが散歩などをしながら気軽にパトロールできるエンジョイ・パトロールをスタートしました。これまでにボランティア会員の数は1,500人にも達しています。このほか、町会や学校のPTAなどでは自主的なパトロールや登下校時に子どもたちに声をかける「あいさつ運動」を行うなど、街ぐるみで犯罪を防ぐ「網」はきめ細かくなってきました。

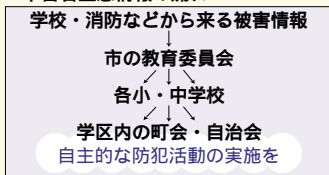


強力サポーター「サボカー」も投入

パトロールの核に、6月ごろから、パトカーそっくりに塗装した「市民安全パトロール支援車(通称サボカー)」が2台登場します。警察官OBなどが地域防犯サポーターとしてサボカーに乗り込み、子どもが一番狙われやすい下校時に各地域を回することで、各地域で行われているパトロールの強力なサポーターとなることが期待されます。なお、サボカーが導入されるまでは、市の庁用車による巡回警備を行います。



不審者至急情報の流れ



情報提供でもう逃がさない!

4月から「至急情報の提供」を始めました。これは子どもを狙った不審者などの至急情報が市内の小・中学校にファクスで送られ、その情報が各学校から学区内の町会・自治会に提供されるものです(別掲「不審者至急情報の流れ」参照)。不審者の犯行を未然に防ぐため、自主的な防犯活動など一層の警戒をお願いします。

みんなを守る避難場所

「子ども110」

どんなに警戒を強めても、万が一の準備は必要です。柏市PTA連絡協議会では、地域全体で安全を確保するため、平成9年度から「子ども110(ひやくとうばん)」の活動を進めています。これは各学校の主な通学路や公園周辺の安全のため、商店や一般家庭3,500世帯のかたの協力で、店先や門扉・玄関などの目立つところに指定のステッカー(別掲)を張ってもらい、子どもたちがいざというときに避難できる目印とするものです。もし子どもが助けを求めてきたときは一時的に保護をして、警察への通報や自宅・学校などへの連絡を行います。子どもがいる家庭では、通学路やよく通る道で「子ども110」の場所を親子で確認しておきましょう。



子ども向けハンドブックの配布を拡大

昨年、市内の小学4年生に配布した「かしわ子ども安全ハンドブック」。不審者に遭ったときの対処法などをわかりやすく示しています。今年はさらに小学1~4年生全員に配布し、注意を呼びかけます。ハンドブックは各学校を通じて、4月下旬から配布する予定です。



柏市PTA連絡協議会 柏市教育委員会 柏警察署



目印のステッカー

安心感を与えられれば

「子ども110」協力者 渡邊 京子さん(西柏台2丁目在住) 3年前にPTAの役員をしたのがきっかけで協力を始めました。不安はなかったといえそうですが、自分でも市内を歩いていてこのステッカーを見つけると何だか安心できます。困ったときはいつでも声をかけてください。

鳥インフルエンザの注意点

- 鳥を飼っているかたは 鶏舎等は定期的に消毒し、清潔な状態で飼育してください。ウイルスを運んでくる可能性がある野鳥が近くに来ないようにし、鳥の排泄物に触れた後は手洗いとうがいをしてください。
- 飼っている鳥が死んでしまったら 原因が分からないまま鳥が連続して死んでしまった場合は、素手で触ったり土に埋めたりしないで、最寄りの獣医師、中央家畜保健衛生所(☎043 250 4141)か柏健康福祉センター(旧柏保健所、☎7167 1255)へ相談してください。
- 野鳥が死んでいるのを見つけたら 素手で触れずにビニール袋に入れ、きちんと封をして一般廃棄物として処分してください。不安な場合は、農政課か最寄りの獣医師、中央家畜保健衛生所、柏健康福祉センター(旧柏保健所)へ連絡してください。

今年 国内で鶏やヒヨコ インフルエンザが数例発生しました。皆さんは正しい飼育を

飼っている鳥は捨てないで

鳥インフルエンザ対策を

- 1 正しい飼育を心がけ、飼育している鳥をみだりに捨てることは絶対にやめてください。
- 1 農政課 ☎7167 143
- 1 詳しい情報は、首指官邸のホームページ(<http://www.kantai.go.jp/osirase/lori/040309osirase.html>)をご覧ください。

グリーンフェアがしわ

とき 4月29日(木)~5月1日(土) 午前10時~午後4時
 ところ 柏ふるさと公園
 その他 天候などにより催し物が中止・変更になる場合もあります。車での来場はご遠慮ください。

▶須磨佳津江氏による講演

29日(木) 午前11時~正午
 キャスター (NHK趣味の園芸ほか) 須磨佳津江氏による講演「オープンガーデンが拓(ひら)く暮らし」



須磨佳津江氏

▶花と緑の教室

1日(土) 午後1時~2時
 「つる性植物を使った寄せ植え」講師の実演だけ

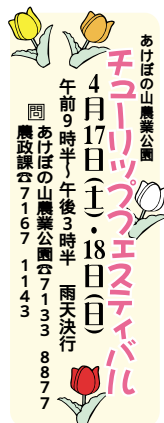
▶苗木のプレゼント

29日(木) ロウバイ
 30日(金) シバザクラ
 1日(土) ブルーベリー
 各日とも先着300人 整理券配布は午後0時半、苗木の配布は午後2時半から

▶ステージイベント

29日(木)・1日(土) 市内の小・中学校や市立柏高校の吹奏楽部による演奏など
 ▶木・花の販売
 ▶たい肥の無料配布 先着(数量に限りあり)
 ▶フリーマーケット 29日(木)・1日(土)
 ▶福島県只見町の物産販売
 ▶気軽に楽しめる竹細工の製作実演・販売 29日(木)・30日(金)

☎柏市みどりの基金 ☎7160・3120



* 主な内容 *

- わくわくかしわホームページの携帯版を開設/小学校特別教室で体験講座/監査の結果 ... P2
- 環境配慮指針を策定/生涯学習まちづくり出前講座/家庭教育学級 ... P3
- 特集・柏の50年~学校編「あのころの小学校」 ... P4~5
- 情報館(講座・講演、こどもの広場ほか) ... P6~7
- 街のできごと(フォトニュース)/芹沢6介の世界/おとなりさん ... P8

いつでも気軽に求人チェック

「わくわくかしわ」ページの携帯版を開設

市では、求職者・求人者
の支援をするために、ホ
ムページ「わくわくかしわ」
を昨年7月から開設してい
ます。このたび、より手
軽に情報が得られるように、
携帯電話用のページを設け
ました。

市内の求人掘り起こし
や求人情報の提供以外に、
就職にあたってのアドバイ
スや能力開発講座などの情
報も一括して提供していま
す。ホームページの登録や
利用料は一切かかりません
(電話代等を除く)。
いつでもチェック
パソコンのホームページ
では、常時十五二十件ほ
ど情報が登録されてお
り、アクセス数も昨年11月
には一万件を超えました。
今回開設された携帯電話用
のホームページでもパソ
コン用のホームページと同じ
データを検索・閲覧するこ
とができるので、ちょっと
した空き時間に手軽に最新
の求人情報をチェックする
ことができます。

約などを確認し、携帯電話
用をご覧ください。
事業者のかたの求人登録
の方法は今までと変わりま
せん。パソコン用ホームペ
ージから、説明に従って登
録してください。登録した
求人は、自動的に携帯電話
用にも編集されます。

「わくわくかしわ」ホ
ムページアドレス パソコ
ン = <http://www.wakuwaku.com>
携帯用 = <http://www.wakuwaku.com>
携帯用電話番号
= <http://www.wakuwaku.com>
Kashiwa.com/ /
Kashiwa.com/ /
市ホームページ「かし
わシティネット」(アドレス
は一面欄外)からもリン
クしています。
間商工課 ☎7167 141

子どもの居場所づくりに

で体験講座

柏一小 柏二小 酒井根西小

市では5月から、柏第一
小学校、柏第二小学校、酒
井根西小学校の三校をモデ
ル校として、土曜日や日曜
日に、図書室や理科室など
の特別教室を利用した子ど
も向けの講座を開催しま
す。
これは、地域の子もた

表1 小学校特別教室で行う講座 9月は全講座休み

講座名	とき	ところ	対象	内容	費用
英語で楽しむ世界	5月8日からの毎月第2土曜日午前10時~正午(計10回)	柏第一小学校図書室	小学1~4年生(保護者同伴可)、15人	絵本の英語で読み聞かせ	無料
親子パソコン教室	5月15日からの毎月第2・3土曜日午前9時半~午後0時半(計10回)	柏第一小学校パソコン室	小学生と保護者、15組	パソコンの学習	無料
心を育む講座	5月15日からの毎月第3土曜日午前10時~正午(計10回)	柏第一小学校会議室	小学1・2年生(保護者同伴可)、20人	講義や話し合いを通じた豊かな心づくり	無料
地域子ども教室	5月22日からの毎月第4土曜日午前10時~正午(計10回)	柏第一小学校会議室	小学1~4年生と保護者、15組	いろいろな遊びや物作りなど	1回300円程度
子ども科学教室	5月8日(土)と6月5日(土)からの毎月第1土曜日午前10時~正午(計10回)	柏第二小学校理科室	小学3~6年生(保護者同伴可)、20人	科学への目覚めのための深い学び	当選者に後日連絡
子どもマジック教室	5月15日からの毎月第3土曜日午前10時~正午(計10回)	柏第二小学校理科室	小学1~6年生、20人	人を楽しませるマジック	1回300円程度
地域子ども教室	5月15日からの毎月第3土曜日午後1時半~3時半(計10回)	柏第二小学校理科室	小学1~4年生と保護者、15組	いろいろな遊びや物作りなど	1回300円程度
世界にひとつだけの絵本づくり	5月22日からの毎月第4土曜日午前10時~正午(計5回)	柏第二小学校図書室	小学1~6年生(保護者参加可)、20人	自分を表現する絵本作り	800円程度
実験・工作教室	5月8日からの毎月第2土曜日午前10時~正午(計10回)	酒井根西小学校理科室	小学生、20人	万華鏡や竹細工を作ります	当選者に後日連絡
わらべうたなど	5月8日からの毎月第2土曜日午前10時~正午(計10回)	酒井根西小学校音楽室	小学生、20人	わらべうた等を歌います	無料
地域子ども教室	5月8日からの毎月第2土曜日午後1時半~3時半(計10回)	酒井根西小学校家庭科室	小学1~4年生と保護者、15組	いろいろな遊びや物作りなど	1回300円程度
科学と遊ぶ	5月23日からの毎月第4日曜日午前10時~正午(計5回)	酒井根西小学校理科室	小学4年~中学生(保護者参加可)、20人	不思議な現象を体験	当選者に後日連絡

ち小学校を開放し、市民のボランティアグループが得意な分野で「先生」となるものです。親子で物作りを楽しめる講座や体験を通して科学への目を養う講座など、内容はさまざま。学校や学年を越えた友達も作るチャンスです。興味を引かれる講座があれば参加してみませんか。5月から行われる講座は、別表1のとおりです。

講座名・とき・ところ・対象・内容・費用別表1のとおり
用意する物 上履き、下履き入れ、費用(必要な場合だけ)
申し込み 往復はがき、希望する小学校名と講座名を明記し、住所・保護者子ども

の氏名・子どもの学年・電話番号と返信面のおて先を書いて、〒277 000 中央公民館へ、4月28日(水)までに郵送(必着) 1811

地域の雇用創出のために

校内LAN整備など四事業

委託業者募集

市では、千葉東急雇用創出特別基金を活用して別表2のとおり委託業者を募集します。今回の募集は、昨年度より要件が若干緩和されました。

六カ月未満②人件費の割合が全事業費の二分の一以上③新規雇用者が委託事業従事者総数の十分の一以上④事業費が前年同期の生産指標の二分の一を超えない

事業者としての要件
① 常時雇用する労働者が五十人未満②平成13~15年に二年連続で売り上げが減少し、平成15年の生産指標(生産量・生産額・販売量・販売額のいずれか一つ)が平成13年か平成12年の指

表2 委託する事業と事業概要

事業名	交通安全施設台帳整備事業	公共施設案内板調査業務
事業概要	市内にあるカーブミラー、警戒標識、防犯灯、道路照明灯、商店街路灯の各交通施設の設置箇所、名称番号などを調査してデジタルカメラで撮影し、データ化する	道路上にある公共施設案内板の調査し、タテマの現地確認、デジタルカメラ撮影、老朽化の評価などを行い、結果をデータ化する
予定期間	6月~11月	6月~11月
担当課	交通施設課 ☎7167 1304	都市計画課 ☎7167 1144
事業名	柏駅周辺パトロール事業	校内LAN整備事業
事業概要	柏駅周辺で、マナーの啓発・監視を関係機関に通報する	市内の4つの小学校で、校内LANネットワークシステム構築する
予定期間	6月~11月	7月~8月
担当課	商工課 ☎7167 1141	指導課 ☎7167 1482

詳細は柏市のホームページ「かしわシティネット(アドレスは一面欄外)」をご覧ください
間企画調整課 ☎7167 1117

監査の結果について

監査委員 渡邊 義一
監査委員 酒井 成浩
監査委員 青柳 直樹
監査委員 海老原久恵
平成15年11月11日、平成16年2月26日に定期監査を行いましたので、その概要をお知らせします。
なお、監査結果の全文は、行政資料室(市役所第1庁舎二階)で閲覧できます。

【定期監査】
平成15年度分で総務部 財政部、市民生活部、保健福祉部、土木部、消防本部は平成15年10月末日までに、企画部、児童家庭部、都市緑政部、下水道部、水道部、監査事務局、学校教育部は平成15年11月末日までに、それぞれ執行した財務に関する事務と経営にかかわる事業の管理について監査を行いました。
監査は、適正で効率的に行われているかを主眼として、関係各課から予算執行状況等の資料の提出を求めるとともに関係職員から事情を聴取して行いました。その結果は、おおむね適正と認められました。

リボン館オープン2周年記念 リサイクルプラザ講演会

とき 5月12日(水)午後1時半~3時半
ところ リサイクルプラザリボン館
対象 市内在住・在勤のかた、先着100人
内容 作家(NHK「お江戸でござる」時代考証者)・石川英輔氏による講演「江戸のリサイクル事情」
費用 無料
申し込み 4月15日(木)午後1時から、リサイクルプラザリボン館へ電話で
リサイクルプラザリボン館 ☎7199 5082

出演者募集

ストリート・ウェディング KASHIWA

結婚に関わるエピソードを披露し、素晴らしい思い出作りのためにストリートのステージで結婚式を挙げるカップルを募集します。

とき 8月8日(日)午後3時から
ところ 柏二番街 カフェ&ランチナルシマ前特設ステージ
対象 未婚でこれから婚姻届を提出するか、既婚だがさまざまな事情で結婚式を挙げていないかたで、この催しに関する情報や映像などの肖像権・使用権を主催者へ譲渡することに同意できるかた
特典 ①ストリートブレイク(音楽コンテスト)入賞者によるオリジナルソングを贈呈②柏ゆかりの著名人による結婚式挙行証明書への署名③当日の貸衣装・記念写真の無料提供
申し込み 結婚にかかわるエピソード(400字以上)と2人の写真を同封し、2人の住所・氏名・年齢・生年月日・電話番号と既婚か未婚かを書いて、〒277 8799 柏郵便局留 柏駅周辺イメージアップ推進協議会へ、6月15日(火)までに郵送で(必着) 出演者は書類選考の上決定
その他 詳しくはストリートブレイカーズのホームページ <http://www.streetbreakers.org/> をご覧ください
間商工課 ☎7167 1141・ストリートブレイカーズ事務局 ☎7166 0099

打楽器アンサンブルの魅力

山澤洋之&男群コンサート

男だけによる打楽器集団・男群の豪快な演奏から繊細な音楽までをお聴きください。

とき 7月9日(金)午後7時から
ところ アミュゼ柏
出演 山澤洋之・打楽器集団「男群」
入場料 全席指定 一般1,500円 高校生以下1,000円 未就学児は入場できません
チケット 4月19日(月)午前9時から、文化課チケットガイド(市役所第2庁舎4階)へ電話・ファクス(☎・☎7167 5785)か直接(土・日曜日、祝日を除く、ファクスは24時間受け付け)
間文化課 ☎7167 1494

休み時間

小学校のときはやったあんなもの、こんなもの

周りの人に、子どものころはやってたもの、遊びを聞いてみました。「あー、あったあった！」思い当たるものいくつありますか？

- ・象が踏んでも壊れない筆箱 (50代・女性)
- ・ゴム飛び (50代・女性)
- ・アメリカンフットボール (40代・男性)
- ・ローラースケート (40代・男性)
- ・インベーダーゲーム (30代・男性)
- ・チェーリング (30代・女性)
- ・カンペンケース (30代・男性)
- ・Sケン (30代・女性)
- ・たくさん面がついた筆箱 (20代・女性)
- ・練り消し (20代・女性)
- ・ゲームウォッチ (20代・女性)
- ・電卓付き腕時計 (20代・女性)
- ・お菓子のおまけのミール (20代・男性)
- ・ミッキーマウス (20代・女性)
- ・パイブレッド (10代・男性)



チェーリング



カンペンケース



パイブレッド

先生、元気ですか？

謝辞

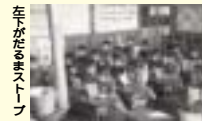
昭和27年から11年間、田中小で教師をしていました。その後、富勢小で教えたこともあります。

田中小が今の場所に移るまで、今の田中中の場所に田中小がありました。校庭もピアノも小・中学校が共有で使っていました。

地域に幼稚園や保育園が無い時代でしたから、集団生活に慣れていない子が多くて、入学式には不安で泣きだしてしまう子もいました。今は、騒ぐ子はいても、泣く子はいないでしょう？みんな純粋でしたね。



市制施行当時、田中小で教員をしていた井上則子さん(衆町在住)



木造の廊下にわらで塀を作ってくれたのもです。本当にありがたかったですね。

今は、生活科などで自然と触れ合う機会を作っているようですが、当時は自然だらけでしたからね、当然のように自然と触れ合えました。テレビもゲームもありませんから、近所ではいつも子どもの声が聞こえて、外遊びの中で、上・下級生の交流もあったようです。

昭和33年、田中小の入学式。保護者は雨傘はかまで子どもをおぶった人も見える

帰りの会

ここに紹介した以外にも、名簿の順序を男女混合にするなど、教育の方針も時代とともに変わっていきます。学校・教育の移り変わりは、そのまま社会の移り変わりを知ることにもつながります。今、学校では、教わるだけでなく、社会の動きを常に観察し、自分たちで考え、行動していくことの大切さが見直されてきているようです。さあ、皆さんはどんな時代に、学校で何を学んできましたか？お父さんやお母さんたちが小学生だったころの話、いろいろ聞いてみたらおもしろいかも知れませんよ。「なーんだ、人のこと言えないじゃない」なんて話も出てきたりして、きっと懐かしそうに話してくれるはずです。



あのころの小学校 柏の50年～学校編

昭和29年から始まった柏市。今年が市制施行50周年の年にあたります。そこで、広報でも毎月いろいろな視点から50年を振り返ってみたいと思います。今回は学校がテーマです。入学式、始業式も終わり、新しい学校、クラス、教科書、友達にわくわくした日々を送っている子どもたちも多いことでしょう。今は「遅刻しますよ」「先生の話はちゃんと聞きなさい」なんて言っている大人たちも、ちょっと前は小学生だった時代がありました。あのころの小学校と今の小学校、さあ、一緒にのぞいてみましょう。

小学校のシンボル二宮金次郎の像(写真は柏一小)

課外授業



田中小、昭和36年の勝浦臨海学校。水泳帽が時代を感じさせます

遠足の行き先とコース

遠足の前夜、楽しみで眠れなかった覚えがある人は少なくないのではないでしょうか。限られた金額の中でどうやっておやつをたくさん買うか、一生懸命考えて、友達と買いに行くのも楽しみだったものです。

遠足では集団行動が当たり前でしたが、今は事前に、班ごとに現地での行動計画をたて、児童の自主性や考える力を重視しています。少人数ではありますが、児童自身のグループの中でのリーダーシップや協調性が問われるようになってきました。

現在の遠足の行き先としては、低学年では千葉市動物公園、船橋市のアンデルセン公園。中学年になると、筑波山や県外の工場見学。そして、林間学校は、数年前、曹平の市営施設が廃止になってからは、福島県只見町や磐梯、那須甲子など学校ごとに行き先はさまざまです。臨海学校に行く学校はなく、全校で林間学校を行っています。また、修学旅行は今も昔も1泊2日で日光というのが定番のようですが、2泊3日の体験型旅行とする学校も増え始めているようです。

一方、柏二小の100周年記念誌「豊四季」には、昭和30年代初めのころの遠足として、小学1年生は柏競馬場跡(現在の豊四季台団地周辺)へ行き、臨海学校では御宿小学校(御宿町)に布団を敷いて寝たなどの記録があります。「あじの干物やうぐいす豆がおいしかった」「自分の子どもを連れてくる女の先生もいた」などほのぼのとした臨海学校だったようです。

体育の時間

運動会事情

今では、子どもの人数が少なくなっているため、昔よりマَسゲーム(組体操・ダンスなど)の迫力がなくなっているとの声も。また、種目も騎馬戦では赤白帽を取るだけ、棒倒しは廃止になるなど、より争いや危険を避けたものになってきています。

そして、見る側の様子も変わってきています。少し前は、運動会の日には早朝から並んで場所取り、観覧席は色とりどりのビニールシートで埋まるというのがお決まりの光景でしたが、今は、世帯数や家族の人数の減少にともない、観覧席もゆとりが生まれ、ビニールシートだけでなく、パラソルも並び、手にはビデオカメラと、昔に比べると優雅な観戦の光景が見られるようになりました。

昭和36年9月に柏一小で行われた秋季大運動会のプログラム。「学級対抗リレー」や「フォークダンス」の間に「かめのご競争」「計算競争」などの文字が見られます

朝の会

小学生の時間割新旧比較

時間割はその時代の国が定める学習指導要領に基づいて教科ごとの時間が決められ、1週間で割り振られます。教科の種類はそれほど変わっていませんが、時代の流れとともに生活科がスタートしたり、土曜日が休みになったりや変化をとげています。変わらぬもの、変わったもの、まずは小学1年生の時間割を例に取って見てみましょう。

昭和30年代は...

	月	火	水	木	金	土
1時	算	国	理	社	国	国
2時	算	数	算	学	体	高
3時	算	算	数	会	算	算
4時	算	算	数	工	算	算
5時	算	算	数	工	算	算
6時	算	算	数	工	算	算

昔は土曜日に授業があったので、その分平日の午後はいっぱい遊べたね!

昭和33年からスタート。ドラマ仕立てのテレビ番組をみんなで見たものです

国語のうち遣に1時間は書き方(習字)の時間です

時は高度成長時代。指導要領の改定のため、基礎学力の向上を、国語や算数の時間が増えられました

今は...

今の小・中学生は土・日曜日がお休みでいいですね。皆さん有効活用してますか？

平成4年から1・2年生で理科と社会科に代わってスタート。昆虫と触れ合ったり、外に出てみたり、お店屋さんごっこをしたり...と実体験重視の教科です

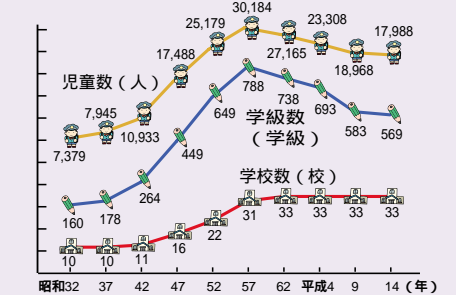
ほかの教科はあまり変わっていませんが、現在は週5日制の実施により、授業時間も若干減っています

	月	火	水	木	金	土
1時	算	国	国	生	国	
2時	算	算	生	生	国	
3時	算	算	数	科	算	
4時	算	算	生	算	算	
5時	算	算	生	算	算	
6時	算	算	生	算	算	

算数の時間

児童数とクラス数の推移

市制施行当時は、柏一小、柏二小、柏三小、土小、富勢小、田中小の6校しかなかった小学校も、昭和62年に33校になりました。一番古い小学校は明治21年創立の柏第二小学校(旧豊四季小学校)。一番新しい小学校は昭和62年創立の十倉二小学校です。児童数や学級数は昭和57年～58年をピークに減少に転じています。



情報館

見出しが色刷り
(二重線)のものは市からのお知らせです

INFORMATION

講座・講演

市民講座「盛年を生きる」

とき 5月13日(火)6月24日
の毎週木曜日午後1時半
3時半(計七回)
ところ 永楽台近隣センター

対象 市内在住・在勤の
かた、先着五十人
内容 心と身体のトータ
ルケア、自然観察会など
費用 無料(館外学習費
は実費)
申し込み 4月16日(金)
午前9時から、永楽台近隣
センターへ電話か直接
問 永楽台近隣センター
7163 1201

子育てサロン

とき 5月17日・24日の
各月曜日午後1時半~3時
ところ 教育福祉会館
対象 市内在住で六十五
歳以上のかた、先着二十
五人
費用 無料
用意する物 上履き用運
動靴、動きやすい服装
申し込み 4月16日(金)
午前9時から、身体障害者
福祉センターへ電話かファ
クスで、応募者多数の場合
は初めてのかたを優先
その他 送迎バスあり。
5月7日(金)までに申し
込みを
問 身体障害者福祉センタ
ー 一 〇 〇 三 三 三
一 〇 〇 三 三 三 九 三 五

シニア学級

とき 5月11日~6月29
日の毎週火曜日午前10時
正午(計八回)
ところ 新近隣センタ
ー
対象 市内在住で六十歳
以上のかた、先着四十人
内容 地域再発見 地域
の人材に学ぶ、館外学習等
一 〇 〇 三 三 三 九 三 五

固定資産税・都市計画税の全期・第一期

納期限は4月30日(金)

口座振替のかたは預貯金残高にご注意を
納税通知書については資産税課 〇七 一 六 七 一 一 二 五
その他については収納課 〇七 一 六 七 一 一 二 二 五

お父さんのためのエ アロビクス教室

とき 5月8日・29日の
毎週土曜日午前10時~正午
(計四回)
ところ 市民体育館

子どもの広場

子育てサロン

とき 対象 5月11日
(火)~来年3月中旬の毎
週火曜日〇歳児、毎週水
曜日一歳児、毎週木曜
日二歳児、毎週金曜日三
歳児、時間はいずれも午
前9時半~11時半 夏・冬
休み期間を除く
ところ 酒井根保育園
富勢保育園、ひかり隣保館
保育園、花の井保育園
費用 無料
申し込み 往復はがきに
「子育てサロン希望」と明
記し保護者の住所・氏名
電話番号、子どもの氏名
(ふりがな)・性別・生年
月日と希望の曜日を書い
て〒277 0053酒
井根四丁目一〇三三三酒
井根保育園 〒277 0
825布施八三三二富
勢保育園へ、希望利用開始
日の二週間前までに郵送で
の(必着) ひかり隣保館保
育園(十条)は実施日に

子育てサークル支援

活動場所として、酒井根
保育園、富勢保育園を無料
で開放します(別表参照)。
ひかり隣保館保育園、花
の井保育園でも開放あり
問 酒井根保育園 〇七 一 七
二 〇 〇 一、富勢保育園
〇七 一 三 一 〇 一 七 九

サークル支援の日程等

酒井根保育園	富勢保育園
5月11日(火)~来年3月中旬 冬休み期間を除く	夏・ 水曜日・水曜日 午後2時~4時
毎週月・水・金曜日 午後1時~3時	毎週月・水曜日 午後2時~4時
市内の子育てサー クル、先着16団体	市内の子育てサー クル、先着8団体
1サークルにつき月1回。申し込 みは各保育園に電話か直接	

対象 市内在住・在勤の
男性 四十人
費用 千円
申し込み 往復はがきに
「お父さんのためのエアロ
ビクス教室希望」と明記し
住所・氏名・年齢・電話番号
と返信面のおて先を書い
て、〒277 8505
柏市役所体育館へ、4月26
日(月)までに郵送で(必
着) 応募者多数の場合は
抽選
問 体育課 〇七 一 六 七 一
536

親子ふれあいプラザ

とき 5月8日・10月9
日の毎月第二土曜日午前10
時~正午(8月を除く計
五回)
ところ 柏中学校など
対象 小学一~四年生と
保護者 先着三千組
内容 工作や自然観察等
費用 五百円(材料費)
申し込み 4月16日(金)
午前9時から、中央公民館
へ電話か直接
問 中央公民館 〇七 一 六 四
1811

対象 平成11年4月2日
以降に生まれたかた、若年
名
勤務場所 市営駐車場
勤務時間 常勤 午前6
時45分~午後11時15分を五
時間半ずつの三交代で、土
・日曜日・祝日を含む一カ
月二十日程度、土・日曜日
午前9時半~正午に教育研
究所へ直接、応募者多数の
場合は抽選
費用 無料
申し込み 4月27日(火)
午前9時半~正午に教育研
究所へ直接、応募者多数の
場合は抽選
その他 託児あり
問 教育研究所 〇七 一 四 五
2110

求 人

市営駐車場管理業務
対象 昭和16年4月2日
以降に生まれたかた、若年
名
勤務場所 市営駐車場
勤務時間 常勤 午前6
時45分~午後11時15分を五
時間半ずつの三交代で、土
・日曜日・祝日を含む一カ
月二十日程度、土・日曜日
午前9時半~正午に教育研
究所へ直接、応募者多数の
場合は抽選
費用 無料
申し込み 4月27日(火)
午前9時半~正午に教育研
究所へ直接、応募者多数の
場合は抽選
その他 託児あり
問 教育研究所 〇七 一 四 五
2110

親子幼児教室

とき 5月~来年1月の
第一・第四水曜日のうち八
回 午後2時~3時半
ところ 教育研究所
対象 昭和16年4月2日
以降に生まれたかた、若年
名
勤務場所 市営駐車場
勤務時間 常勤 午前6
時45分~午後11時15分を五
時間半ずつの三交代で、土
・日曜日・祝日を含む一カ
月二十日程度、土・日曜日
午前9時半~正午に教育研
究所へ直接、応募者多数の
場合は抽選
費用 無料
申し込み 4月27日(火)
午前9時半~正午に教育研
究所へ直接、応募者多数の
場合は抽選
その他 託児あり
問 教育研究所 〇七 一 四 五
2110

市営駐車場管理業務

対象 昭和16年4月2日
以降に生まれたかた、若年
名
勤務場所 市営駐車場
勤務時間 常勤 午前6
時45分~午後11時15分を五
時間半ずつの三交代で、土
・日曜日・祝日を含む一カ
月二十日程度、土・日曜日
午前9時半~正午に教育研
究所へ直接、応募者多数の
場合は抽選
費用 無料
申し込み 4月27日(火)
午前9時半~正午に教育研
究所へ直接、応募者多数の
場合は抽選
その他 託児あり
問 教育研究所 〇七 一 四 五
2110

児童センターの催し

講座名	とき	ところ	対 象	内 容	申し込み
①おはな し会	4月27日(火)午後3 時半~4時20分	永楽台近 隣センタ ー(永楽 台近隣 センター 内)③の 宿泊は県 立手賀山 丘少年自 然の家	幼児(保護者同伴) ~小学生、先着100人	人形劇「三びきのやぎ のがらがらどん」など	当日、会場へ直接
②不登校を 考える親 の集い	4月23日(金)午前 10時~正午	永楽台近 隣センタ ー(永楽 台近隣 センター 内)③の 宿泊は県 立手賀山 丘少年自 然の家	不登校のお子さんの 保護者、先着20人	不登校について話し 合ったり、経験者の 話を聴いたりします	②は4月16日(金)午後 2時から、③は4月 20日(火)の障害のあ るかたは午後2時から かたは午後3時から 永楽台児童センター へ電話か直接
③障害のあ る子ども の遊ばし	5月9日(日)・6月13 日(日)午後1時~3 時と5月22日(土) 23日(日)1泊2日 (計4回)	永楽台近 隣センタ ー(永楽 台近隣 センター 内)③の 宿泊は県 立手賀山 丘少年自 然の家	小学1年生以上と組 た保護者、先着20 人(障害のあるか た10人程度を含む)	親子レクリエーション などをしたり、少 年を自然や野外レクリ エーションをしたりし ます	④は4月16日(金)、⑤ は4月21日(水)、⑥ は4月22日(木)のい ずれも午後2時から 光ヶ丘児童センター へ電話か直接
④かたん びざを作 ろう!	4月25日(日)午前 10時半~午後1 時半	光ヶ丘近 隣センタ ー	小学生以上(3年生 以下は保護者同 伴)、先着15人	ピザを作って食べ ます	④は4月16日(金)、⑤ は4月21日(水)、⑥ は4月22日(木)のい ずれも午後2時から 光ヶ丘児童センター へ電話か直接
⑤花の プレゼント 作り	5月1日(土)午後1 時~3時半	光ヶ丘近 隣センタ ー	小学生以上、先 着15人	プレゼントやインテ リアになるフラワー アレンジメントを作 ります	④は4月16日(金)、⑤ は4月21日(水)、⑥ は4月22日(木)のい ずれも午後2時から 光ヶ丘児童センター へ電話か直接
⑥めざせ 壁面ア ート!	5月8日(土)・9日(日) 午前10時~正午と 午後1時半~4時	豊四季台 近隣セン ター	幼児(保護者同 伴)~中学生、 各回先着20人	光ヶ丘児童センター の外壁にペイン ティングします	⑦は4月16日(金)、⑧ は4月17日(土)のい ずれも午前10時から、 豊四季台児童センター へ電話か直接
⑦端午 の節句	4月28日(水)午前 10時半~11時半	豊四季台 近隣セン ター	幼児と保護者、先 着50組	こいのぼり作りや手 遊びなどをします	⑦は4月16日(金)、⑧ は4月17日(土)のい ずれも午前10時から、 豊四季台児童センター へ電話か直接
⑧柏もち を作ろう	5月1日(土)午後1 時半~3時半	豊四季台 近隣セン ター	小学生、先着25人	柏の葉を使って柏も ちを作り、抹茶と一 緒に食べます	④は4月16日(金)、⑤ は4月21日(水)、⑥ は4月22日(木)のい ずれも午後2時から 光ヶ丘児童センター へ電話か直接
⑨かご づくり	5月8日(土)午後1 時半~4時半	南部近 隣センタ ー	小学生、先着15人	荷造りテープでか ごを編みます	4月16日(金)午後2時 から、⑨は南部近 隣センター遊戯室へ、 ⑩は布施近隣セン ター遊戯室へ電話か 直接
⑩花の プレゼント 作り	5月8日(土)午前 9時半~11時半	布施近 隣センタ ー	小学生、先着20人	ペーパーフラワーを 使って花束を作ります	4月16日(金)午後2時 から、⑨は南部近 隣センター遊戯室へ、 ⑩は布施近隣セン ター遊戯室へ電話か 直接

①~③は永楽台児童センター 〇七 一 六 三 四 〇 五 〇 ④~⑥は光ヶ丘児童センター 〇七 一 七 〇 七 六 〇 〇
問 ⑦・⑧は豊四季台児童センター 〇七 一 四 四 五 三 六 三 ⑨は南部近隣センター遊戯室 〇七 一 七 三 一 三 三 三
(午後1時~5時)・⑩は布施近隣センター遊戯室 〇七 一 三 五 三 九 六 〇 (午後1時~5時)

伝言板

催し・講習会

- ニットソングクラブ春
の作品展 4/30~5/2の
10時~16時 中公 無料 本
多 〇七 一 三 四 九 八 七 七
ガールスカウト東 地区
あいの日 4/25の10時
14時 柏ふるさと公園ゲ
ームクラブなど、無料 養
庭 〇七 一 六 六 三 四 一 八
コル・アマフォーク・フ
ァーティスト・コンサート 5
の14時~16時 アミゼゼ
八百、奥林 〇七 一 四 九 二
460
菅野博文氏を迎えて アマ
チュアのための公開チエロク
リニック 4/29の12時
16時50分 県プラ、無料
高増 〇七 一 四 八 三 二 四 四
耳の不自由な仲間と交流し
ませんが、4/23の13時半
15時半 教習 手話学習 手
話コース、無料 長谷川 〇
七 一 三 二 三 二 〇 四
いい医者・いい病院の見分
け方 5/8の19時~21時
京北ホール 南洲明宏医師
要予約 千円、谷川 〇七 一 三
九 九 五 二 二 (18時以降)
聖置山草造り作品の展示
4/24・25の9時~17時(25
日は16時まで) 中公、石に
植え込んだ山野草作品無料
武田 〇七 一 七 二 八 九 五 五
プリムラコロシアン演奏会
5/5の14時~16時 アミ
ゼ 八百、小林 〇七 一 三
九 八 二 二 九
ルセロスベイン語講座 4
/19の13時~21時 松葉町お
日さまはつす。コロシアン
理を食べながら勉強 無料
青山 〇七 一 五 三 七 五 七 五
えびね展 4/24・25の9
時~17時(25日は14時まで)
田中農協同組合 無料 深
津 〇七 一 三 三 八 五 七 六
- 三升講座 4/19の11時
12時半 松葉町お日さまはつ
す。中学生以上 三升体験・
ボスと軽い整体 無料 荒
木 〇七 一 三 一 五 〇 三 一
自然観察会 4/29の10時
11時半、こぶさく池前集
合 雨天決行、無料 伊藤 〇
七 一 三 一 九 四 四 九
えびね山草展 4/29の9
時~16時 花野井公会堂 無
料 松丸 〇七 一 三 二 三 七 七
映画「ホーム・スイートホ
ム Part 2」 5/21の10
時~13時半・18時半、アミ
ゼ 九百九十九円、朝比奈
〇七 一 六 七 五 九 八 二
- 会員募集
すみれ新体操クラブ 毎
17時 新田原近セ。幼児・中
学生、バレエ、手真練習など
〇三千元、〇五千元 見学可
小松 〇七 一 六 三 六 三 一 二
女声コーラス「こだま」
毎月9時、中公、女性 〇二
千五百円、石川 〇七 一 三 九
九 〇 〇 九
水彩「二水会」第一・四
(木)14時 寺島文化会館 初心
者歓迎 〇三千元、〇千五百
円 須田 〇七 一 四 六 〇 六 〇
ペン習字「雲の会」 月一
回(水)9時45分、アミゼ 柏
初心者歓迎 〇千円、〇千五
百円、草野 〇七 一 七 六 二 六
87
すみれジャズストレッチャ
ー 月一回(水)10時 光ヶ
丘近セ。初心者歓迎 〇千円
〇二千五百円、山口 〇七 一
九 六 四 一 三
フルトあさんぶる「紙
ふうせん」 毎(土)18時 アミ
ゼ 柏 〇三千元、〇千五百円、中
島 〇七 一 六 七 四 〇 七 七

さあ、春本番!

あけぼの山公園の桜まつり



早々に開花宣言が出たものの、寒の戻りで花の開きが遅かった桜ですが、4月3日・4日のあけぼの山公園の桜まつりでは見事満開。3日はばかばか陽気も手伝って大勢のかたが、桜の下でお花見を楽しみました。まつりのにぎやかさとは対照的に静かな雰囲気は、お隣、あけぼの山農業公園の茶室・柏泉亭(写真左)。こちらでは、先着100人にお茶が振る舞われました。4月17日(土)・18日(日)にはあけぼの山農業公園でチュールフェスティバルが行われます。まさに今、あけぼの山周辺は春らんまんです。



芹沢銈介の世界 95

八雲村道文黄地着物

出雲へ旅して松江の周辺の窯を訪れたときに取材したものです。八雲村の農家の屋根と白壁の土蔵を表し、文字も模様の一部になっています。

芹沢銈介 着物と帯地

5月16日(日)まで開催中

休館日は毎週月曜日(月曜日が祝日の場合は、翌日)
市立砂川美術工芸館 柏市柏260 ☎7164-6413

楽しみながらレベルチェック 体力測定コンピューター診断



「自分の体力はどのくらいあるんだろう。4月3日に市民体育館で行われた体力測定コンピューター診断。上体起こしや反復横跳びなどを行い、体力レベルを診断します。2人1組で相手の回数を数えてあげるなど、和やかに種目をこなしていました。さて、診断結果はいかが? 体力測定は原則、毎月第1土曜日に行っています。



一人ひとりが輝いて 豊四季台でミニミュージカル

暖かな春の日差しが降り注いだ3月28日、豊四季台近隣センター体育館で市民手作りのミニミュージカル「続・ハーメルンの笛吹き男」が上演されました。親子のきずなをテーマにした舞台には、幼児から高齢者まで約100人の市民が参加。出演者は本格的なコーラス隊をバックに個性ある演技を披露しました。

もの作りって楽しいね。4月1日~3日、芝浦工業大学柏中等高等学校で、小学生ロボットセミナーが開かれました。大学生の指導で6本足で歩くロボット作りに挑戦したのは、小学生44人。最終日には自作ロボットでバトル大会を行いました。「行け、そこだ、倒せ!!」と、操作する手にも汗がにじむほどの白熱ぶりでした。



未来の工学博士が大集合 小学生のロボットセミナー



受賞した交通安全ポスター。平成16年度 全国交通安全啓発に使用される

「ただただ、びっくりです」。先月、全国から応募がある交通安全ポスターデザインで内閣総理大臣賞に次ぐ内閣官房長官賞に輝いた。防衛大学校を卒業後、平成7年まで航空自衛隊に勤務した。上官となり部下へ表彰を行うとき、賞状だけではさみしいと、副賞としてその人の功績を動きのある似顔絵にして贈っていた。人情味のある山本さんのアイデアだった。「最初はいたずら半分で書いていたんですが、おだてられ何枚も書くうちにいつの間にか上手くなっていったんですかね」と謙そん気味に話す。研修の講師をする機会も多く、いかに分かりやすく、興味を持ってもらうかに苦心し、独自のイラストで視覚的に伝える資料作りに専念した。退官後は、人に使われずに自

目指すは“生涯現役”

由に仕事をしたいく、この経験を生かし似顔絵や漫画、パンフレットなどを制作するデザイン事務所を開いた。自衛官からデザイナー、一貫関連がない第二の人生だが、本人にとっては自然な選択だったようだ。事務所を開くに当たって、パソコン操作などをすべてを独学で習得した。「独学だから一つのことを理解するにも回り道することが多いんですが、それが結局一番の力になるんです。」



交通安全ポスターで内閣官房長官賞
やまもと しげお
山本 茂雄さん

今回の受賞作品では標語から、歩みのゆるやかなお年寄りが真っ先に浮んだという。デザインは、「ひらめき」、そして「分かりやすく、ユーモラスに」を心がけている。以前、「貝」といっお題の「コマ漫画で最優秀賞」に選ばれたこともある。手りゅう弾を指にするマドカリ。襲おうとする魚がたじろいでいる。つけたタイトルは、抑止力。元自衛官ならではの着想だ。「生涯現役で」と話す山本さんの夢は、「コマ漫画で読売国際漫画大賞を取ること。」「世界中から作品が集まりますからね」と夢の実現に向け、日々修業中だ。

松葉町四丁目在住、六十三歳妻と二人の子どもの四人家族