

再開発で魅力ある街に

E-1地区に市営駐車場

柏駅東口

柏駅東口のE-1地区で再開発事業の施設建設に向け、ビルの取り壊し工事が始まり、新築されるビルには、市営の駐車場を併設。柏駅東口は、慢性的な渋滞や駐車場不足が叫ばれていました。市営駐車場が完成すれば、自動車を利便するに当たっても駅前商店街の魅力がアップし、いっそう活気のある街になることが期待されます。



今回、取り壊し工事が始まったのは、旧水戸街道に面する京葉銀行柏支店の入ったビルを含むE-1地区、〇・五三ヘクタール(別図参照)。新しく建設するビルは、北側半分が事業所や店舗、南側半分が市営駐車場の複合施設となります。地上七階、地下二階で延べ床面積は約二万八千方メートル。市営駐車場の収容台数は、約二百七十台を予定しています。



新しいビルは市営駐車場の入る複合施設(完成予想図)

E-1地区の再開発事業は、地権者のかたなどに柏市が加わる組合で事業が進められます。◎総事業費は約82億円 総事業費は、設計や補償費、今年8月は記録的に雨が少なく、利根川水系上流のダム群は貯水率が二〇三〇パーセントに下がっています。長期予報では、当分の間まとまった雨は期待できないとのこと。利根川からの取水制限は一時的に解除されましたが、当分は節水対策に取り組む必要があります。また市民生活に直接影響が出るまでにはいたっていませんが、市民の皆様にも節水にご協力くださるようお願いいたします。

◎総事業費は約82億円 総事業費は、設計や補償費、今年8月は記録的に雨が少なく、利根川水系上流のダム群は貯水率が二〇三〇パーセントに下がっています。長期予報では、当分の間まとまった雨は期待できないとのこと。利根川からの取水制限は一時的に解除されましたが、当分は節水対策に取り組む必要があります。また市民生活に直接影響が出るまでにはいたっていませんが、市民の皆様にも節水にご協力くださるようお願いいたします。



市長

市政報告

防災訓練を実施 保健室に冷暖房

今年8月は記録的に雨が少なく、利根川水系上流のダム群は貯水率が二〇三〇パーセントに下がっています。長期予報では、当分の間まとまった雨は期待できないとのこと。利根川からの取水制限は一時的に解除されましたが、当分は節水対策に取り組む必要があります。また市民生活に直接影響が出るまでにはいたっていませんが、市民の皆様にも節水にご協力くださるようお願いいたします。

〇157対策 この夏、全国的に猛威をふるった病原性大腸菌(O157)は、終息の兆しを見せずに、いまだに予断を許さない状況です。柏市でも、8月1日に関係機関からなる合同

〇157対策 この夏、全国的に猛威をふるった病原性大腸菌(O157)は、終息の兆しを見せずに、いまだに予断を許さない状況です。柏市でも、8月1日に関係機関からなる合同

〇157対策 この夏、全国的に猛威をふるった病原性大腸菌(O157)は、終息の兆しを見せずに、いまだに予断を許さない状況です。柏市でも、8月1日に関係機関からなる合同

〇157対策 この夏、全国的に猛威をふるった病原性大腸菌(O157)は、終息の兆しを見せずに、いまだに予断を許さない状況です。柏市でも、8月1日に関係機関からなる合同

〇157対策 この夏、全国的に猛威をふるった病原性大腸菌(O157)は、終息の兆しを見せずに、いまだに予断を許さない状況です。柏市でも、8月1日に関係機関からなる合同

〇157対策 この夏、全国的に猛威をふるった病原性大腸菌(O157)は、終息の兆しを見せずに、いまだに予断を許さない状況です。柏市でも、8月1日に関係機関からなる合同



粗大ごみ・布団類の収集の申し込みは1回5点までです

10月から変わります 廃棄物の処理手数料

10月1日から「事業系ごみ処理手数料」と、一般家庭を除き「し尿のくみ取り手数料」が改定されます。また、現在は無料で行っている、粗大ごみや布団の戸別収集が有料になります。

◇事業系ごみの処理手数料
が有料になります

事業所から出されるごみは自己処理が原則。清掃工場へ直接持ち込むか、一般廃棄物処理業者に委託して処理していただくこととなります。

これまで、清掃工場に直接持ち込まれた事業系ごみは、十キログラムまで処理手数料が無料でした。この制度を廃止し、10月からは最初の一キログラムから処理手数料をいただくこととなります。

また、「事業系一般廃棄物」と「産業処理廃棄物」の処理手数料が、現行の一キログラム当たり十円から十五円になります(別表)。

◇し尿処理手数料(一般家庭を除く)が上がり

一般家庭を除き、し尿のくみ取り手数料が改定されます。対象になるのは、事業所や共同住宅等で継続してくみ取るものと、工事現場などの仮設トイレです(別表)。

◇粗大ごみと布団の戸別収集が有料になります

粗大ごみ(二辺一・二メートル以上の木製家具等)や布団は、排出する量や回数が各家庭によって異なります。そこで、この処理費用を市民全員に負担していただくのではなく、粗大ごみ等を出すために費用の一部を負担していただくことになりました。なお、直接清掃工場に持ち込んだ場合は、従来どおり無料で処理します。

手数料は、一点につき三十円(消費税込み)です(ただし、布団は三枚まで、座布団は五枚までが一点扱い)。粗

■粗大ごみ・布団を出す場合の手順と方法

<p>③処理券をはる</p>	<p>①電話で申し込む</p> <p>午前9時 午後4時</p> <p>73-5111</p>
<p>④家の前に出す</p>	<p>②処理券を購入</p> <p>処理券 2,030円</p>

■廃棄物処理手数料の新・旧料金

区分	現行	10月から
事業系一般廃棄物処理手数料	10円/kg	15円/kg
産業廃棄物処理手数料	10円/kg	15円/kg
粗大ごみ・布団類	無料	1点につき1,000円
事業所・共同住宅等のトイレ	2.5円/ℓ	3.2円/ℓ
臨時の仮設トイレ	410円/回	1,100円/回

※臨時の仮設トイレ以外は、上記の額のほかに消費税がかかります

粗大ごみ・布団類については清掃収集事務所 ☎73-5111・その他の廃棄物についてはクリーン推進課

第二清掃工場 建設説明会

とき 9月29日(日)午前10時から
ところ 土南部小学校体育館
内容 第二清掃工場建設について
(用地選定、経過など)
申し込み 当日、会場へ直接
園清掃工場建設課

監査結果 の公表

地方自治法第一九九条第七項の規定による財政援助団体等監査を執行したので、同法同条第九項の規定による結果の報告を次のとおり公表します。
平成8年9月2日
監査委員 渡邊福次郎

監査委員 田口 榮一
監査委員 小川 達夫
監査委員 小橋 迪夫
①監査の期間 平成8年4月25日から6月27日まで
②監査の対象 財団法人柏市都市振興公社
③監査の方法 平成7年度分、平成8年3月31日まで執行した出納その他これに関連する事務について、監査対象団体から資料の提出を求めるとともに、関係者の説明を受けて行った。
④監査の結果 監査の結果は、おおむね良好と認められた。なお、次の事項について留意されたい。会計処理については、公益法人会計基準に準じ適正かつ慎重な処理を行い、また諸規程においては現状に即した整備をされたい。関係者においては、今後も合理的な都市経営に寄与し、市民生活の向上に貢献されるよう期待する。

骨粗しょう症予防教室 骨量測定希望者追加募集

※9月18日(水)までに電話で申し込みを
園健康推進課 ☎64-3333

ごみ収集最前線 市民の体験乗車

市職員と、実際のごみ収集を体験。この機会に、「ごみ」を見直してみよう。
とき 10月10日(木)午前7時50分～午後5時
集合・解散 清掃収集事務所
対象 市内在住の十六歳～六十五歳の健康な方、十五

7時50分～午後5時
集合・解散 清掃収集事務所
対象 市内在住の十六歳～六十五歳の健康な方、十五

7時50分～午後5時
集合・解散 清掃収集事務所
対象 市内在住の十六歳～六十五歳の健康な方、十五

第二清掃工場について リーフレット配布中

市では、第二清掃工場建設予定地の周辺三十七町会・自治会に、「逆井・南増尾地区を第二清掃工場の建設予定地に選定した経過と根拠」のリーフレットを回覧しています。また、6月には「第二清掃工場建設計画のあらまし」のリー

リーフレットを配布しました。ご希望の方には、次の場所へ配布します。
配布場所 行政資料室(市役所第二庁舎一階、清掃工場建設課(第一庁舎四階)、市内各近隣センター、清掃収集事務所(南増尾五七二)、環境サービス事務所(篠籠田五九九)、清掃工場(船戸山高野五三八)
園清掃工場建設課

暮らしに彩りを... うるおいフラワー講習会

とき 10月8日(火)午後1時～3時半
ところ 公設市場管理棟会議室(若柴69-1)
対象 市内在住のかた、先着50人
(前回参加したかたを除く)
内容 食卓を飾る花のアレンジを花屋さんから学びます
費用 2,000円(材料費)
※花切りばさみをご用意ください
申し込み 9月17日(火)午前9時から、公設市場へ直接
園公設市場 ☎31-2620

藤心百人劇場 インド舞踊公演

とき 10月6日(日)午後2時半～4時半
ところ 藤心近隣センター
対象 市内在住のかた、先着100人
内容 インド舞踊とサリーのファッションショー
費用 無料
申し込み 当日、会場へ直接
園藤心近隣センター ☎76-3700

ヤングセミナー 結婚したい? したくない?

～よりよいパートナーシップを求めて～
とき 10月12日～11月9日の毎週土曜日
午後6時～8時(計5回)
ところ 教育福祉会館
対象 市内在住・在学・在勤の16歳～30歳
ぐらいのかた、先着30人
内容 「結婚の現在と過去と未来」「夫婦別姓」などについての講義やグループワーク、ディスカッションをとおして、現代のよりよい男女の関係を考えます
費用 無料
申し込み 9月17日(火)午前9時から、中央公民館へ電話か直接
園中央公民館 ☎64-1811

ちよつと止めたい人に

一時利用駐輪場を開設

柏駅周辺の放置自転車を少なくするため、10月から柏駅東口・西口に「一時利用駐輪場」を開設します。あらかじめ登録をしておく必要もありません。「それほど利用しないが、ときどきは駐輪場に止めたい」と、日ごろ思っていた人は、ぜひご利用ください。

柏駅周辺には、登録制の市営駐輪場をはじめ、商店会やデパートなどが設置した「買い物客用駐輪場」そして10月から始まる「一時利用駐輪場」「レンタサイクル」などがあります。自分に合った駐輪場を利用し、放置自転車のない街づくりに協力ください。

【一時利用駐輪場】
 ときどき駐輪場を使いたい人向きです。10月からスタート。
 【登録制駐輪場】
 柏駅周辺には、登録制の市営駐輪場をはじめ、商店会やデパートなどが設置した「買い物客用駐輪場」そして10月から始まる「一時利用駐輪場」「レンタサイクル」などがあります。自分に合った駐輪場を利用し、放置自転車のない街づくりに協力ください。

【利用開始日】 10月1日(火)
 【利用時間】 午前6時半～午後8時※時間外でも自転車を出すのは自由です
 【利用料金】 一回100円
 【利用方法】 各駐輪場にある券売機で利用券を購入してから駐車していただきます

【場所】 柏駅東口第二駐輪場
 【利用開始日】 10月1日(火)
 【施設利用時間】 午前6時半～午後10時
 【登録制駐輪場】
 柏駅周辺には、登録制の市営駐輪場をはじめ、商店会やデパートなどが設置した「買い物客用駐輪場」そして10月から始まる「一時利用駐輪場」「レンタサイクル」などがあります。自分に合った駐輪場を利用し、放置自転車のない街づくりに協力ください。

最高7万5千円を助成

生け垣の設置工事で

柏駅周辺には、登録制の市営駐輪場をはじめ、商店会やデパートなどが設置した「買い物客用駐輪場」そして10月から始まる「一時利用駐輪場」「レンタサイクル」などがあります。自分に合った駐輪場を利用し、放置自転車のない街づくりに協力ください。

【一時利用駐輪場】
 ときどき駐輪場を使いたい人向きです。10月からスタート。
 【登録制駐輪場】
 柏駅周辺には、登録制の市営駐輪場をはじめ、商店会やデパートなどが設置した「買い物客用駐輪場」そして10月から始まる「一時利用駐輪場」「レンタサイクル」などがあります。自分に合った駐輪場を利用し、放置自転車のない街づくりに協力ください。

【利用開始日】 10月1日(火)
 【利用時間】 午前6時半～午後8時※時間外でも自転車を出すのは自由です
 【利用料金】 一回100円
 【利用方法】 各駐輪場にある券売機で利用券を購入してから駐車していただきます

【場所】 柏駅東口第二駐輪場
 【利用開始日】 10月1日(火)
 【施設利用時間】 午前6時半～午後10時
 【登録制駐輪場】
 柏駅周辺には、登録制の市営駐輪場をはじめ、商店会やデパートなどが設置した「買い物客用駐輪場」そして10月から始まる「一時利用駐輪場」「レンタサイクル」などがあります。自分に合った駐輪場を利用し、放置自転車のない街づくりに協力ください。



※デパートの駐輪場の利用は、営業時間内に限ります

一足を延ばして10キロに挑戦ー秋のつるかめピクニック

とき 10月8日(火)午前10時～午後3時
 ※雨天の場合は10月9日(水)、または15日(火)に延期
 コース JR北小金駅前(集合)～21世紀の森と広場(松戸市)解散(約10キロ)
 対象 市内在住の65歳以上のかた、75人
 費用 無料
 申し込み 往復はがきに「つるかめピクニック希望」と書き、住所・氏名・年齢・自宅の電話番号・緊急連絡先の電話番号を明記して、〒277柏市柏5丁目8-12 柏市社会福祉協議会へ、9月20日(金)までに郵送を(当日消印有効) ※応募者多数の場合は抽選
 柏市社会福祉協議会 ☎63-9001

《寄せられたお手紙》「自転車駐輪場の改善を」

黒主 麻子さん(柏)

駐輪場の事でお伺いします。毎年利用していますが、当たるのが五分五分です。昨年柏駅東口の原簿記隣に駐輪場が増設されたことは嬉しいことです。でも最近、「そごう」裏の駅に一番近い柏駅東口第2駐輪場は、2階がほとんど空いているし、下も3分の1は空いているのはなぜなのでしょうか?

過日、交通安全課に行き伺ったところ、「反対に柏駅から通勤に自転車を利用する人もいるので空いている」とか。それにしても、一番メインのところを約半分も、日中空けておくというのは合点がいきません。市長さんはお忙しいでしょうが、日中ぜひ駐輪場を見て来られ、もっと善処していただけたらと思います。通勤する者は誰も、少しでも駅の近くにおけることを望んでいます。今年千円の値上がりです。無料ではありません。

《お答えします》

「一時利用とレンタサイクルを始めます」
 お手紙を拝見しました。市営駐

市長への手紙から



駐輪場は現在のところ、すべて年間登録制をとっており、柏駅東口第2駐輪場も、柏駅に近い2階建て駐輪場として、これまでご利用いただけてきました。しかし、アンケート調査の回答や市民要望の中に、駅に近い駐輪場の一時利用を求める声が多く寄せられています。市では、今年からの3カ年計画で、市内の各駅周辺に一時利用駐輪場を整備することとしました。ご指摘のあった柏駅東口第2駐輪場についても、1階部分を「一時利用」と「レンタサイクル」のコーナーに、2階部分を「登録者用」に改良する考えで、現在一部を閉鎖して工事に入っています。「日中でもかなり空いている」というのは、自宅から駅への利用者と駅から学校や会社への利用者双方の利用時間に差があるため、一時的に空きが生じることがあるからです。しかし、収容可能台数に見合った台数を登録し、皆さんに利用していただいています。

柏市長 本多 晃

【広報広聴課】

※この面に「一時利用」「レンタサイクル」の記事があります。

【買い物客用駐輪場】
 柏駅周辺で買い物をするときに便利です。4月から、柏二番街の柏市農協隣に設置してあります。11月には、柏駅前通り(柏駅周辺再開発発着業務所)にも設置します。
 【登録制駐輪場】
 通勤や通学で、駅まで自転車を利用する人向きです。現在市内には、三十カ所の登録制駐輪場があります。空きのある駐輪場・登録手数料等、詳細はお問い合わせください。
 【交通安全課】
 柏駅周辺には、登録制の市営駐輪場をはじめ、商店会やデパートなどが設置した「買い物客用駐輪場」そして10月から始まる「一時利用駐輪場」「レンタサイクル」などがあります。自分に合った駐輪場を利用し、放置自転車のない街づくりに協力ください。

【登録制駐輪場】
 通勤や通学で、駅まで自転車を利用する人向きです。現在市内には、三十カ所の登録制駐輪場があります。空きのある駐輪場・登録手数料等、詳細はお問い合わせください。
 【交通安全課】
 柏駅周辺には、登録制の市営駐輪場をはじめ、商店会やデパートなどが設置した「買い物客用駐輪場」そして10月から始まる「一時利用駐輪場」「レンタサイクル」などがあります。自分に合った駐輪場を利用し、放置自転車のない街づくりに協力ください。

【登録制駐輪場】
 通勤や通学で、駅まで自転車を利用する人向きです。現在市内には、三十カ所の登録制駐輪場があります。空きのある駐輪場・登録手数料等、詳細はお問い合わせください。
 【交通安全課】
 柏駅周辺には、登録制の市営駐輪場をはじめ、商店会やデパートなどが設置した「買い物客用駐輪場」そして10月から始まる「一時利用駐輪場」「レンタサイクル」などがあります。自分に合った駐輪場を利用し、放置自転車のない街づくりに協力ください。

【登録制駐輪場】
 通勤や通学で、駅まで自転車を利用する人向きです。現在市内には、三十カ所の登録制駐輪場があります。空きのある駐輪場・登録手数料等、詳細はお問い合わせください。
 【交通安全課】
 柏駅周辺には、登録制の市営駐輪場をはじめ、商店会やデパートなどが設置した「買い物客用駐輪場」そして10月から始まる「一時利用駐輪場」「レンタサイクル」などがあります。自分に合った駐輪場を利用し、放置自転車のない街づくりに協力ください。

【登録制駐輪場】
 通勤や通学で、駅まで自転車を利用する人向きです。現在市内には、三十カ所の登録制駐輪場があります。空きのある駐輪場・登録手数料等、詳細はお問い合わせください。
 【交通安全課】
 柏駅周辺には、登録制の市営駐輪場をはじめ、商店会やデパートなどが設置した「買い物客用駐輪場」そして10月から始まる「一時利用駐輪場」「レンタサイクル」などがあります。自分に合った駐輪場を利用し、放置自転車のない街づくりに協力ください。

【登録制駐輪場】
 通勤や通学で、駅まで自転車を利用する人向きです。現在市内には、三十カ所の登録制駐輪場があります。空きのある駐輪場・登録手数料等、詳細はお問い合わせください。
 【交通安全課】
 柏駅周辺には、登録制の市営駐輪場をはじめ、商店会やデパートなどが設置した「買い物客用駐輪場」そして10月から始まる「一時利用駐輪場」「レンタサイクル」などがあります。自分に合った駐輪場を利用し、放置自転車のない街づくりに協力ください。

多文化理解講座「柏からアジアが見える」

主 題	内 容	講 師
アジアの時代を考える	アジアの現状と課題	朝日新聞編集委員 増子義孝氏
国際協力一市民として何が出来るか	今、NGOは?	筑波大学助教授 岩崎隆介氏
女と男のアジア	自立をめざす女性たち	アジア女性資料センター 堀口悦子氏
アジアの子供たちは今、幸せか	子どもたちは今、幸せか	ESNAC教育里親グループ 藤田文子氏
発展するアジア/変化するアジア	ベトナム/ドモイ政策のゆくえ	外務省アジア局南東第1課 篠原勝弘氏
アメリカから見た日本とアジアの経済	変わるアジアの経済地図	在日アメリカ商工会議所副会頭 グレン・フクシマ氏

【中央公民館】 ☎64-1811

キャンペーン 福祉

ただいま 在宅介護中

やっぱり我が家がいちばん

福岡さん夫妻の1週間



プロフィール

福岡正治さん(79)は、妻・はるさん(74)と二人暮らし。17年前に脳出血で倒れたあと、7年ほど前からほとんどおたきりの状態になりました。お子さんは、長女(48)、双子の次女・三女(47)の三人。それぞれ結婚し、長女は埼玉県、次女は神奈川県に住んでいます。三女の住まいは近くですが、本人が病身なので、正治さんの介護は主にははるさん一人が担ってこられました。

5年前から、デイサービスを利用。昨年、正治さんが一時入院しました。退院するのを機に、住宅改造費の助成を受けて、車いすで動けるように部屋を改造。ホームヘルパーの派遣や名戸ヶ谷病院の訪問看護なども受け始めました。現在は、ショートステイなども利用して、在宅での介護を続けています。

	8	10	12	14	16	18(時)
月			デイサービス			
火		ホームヘルパー				
水		ホームヘルパー				
木			デイサービス			
金					ホームヘルパー	
土						
日						

もし、自分や親がねたきりになってしまったら…。介護は二十四時間の重労働。家族の人数が少なくなった今では、家族だけでの在宅介護は難しくなっています。でも、だれだって、いつまでも住み慣れた家で暮らしたい。そんな気持ちにこたえようと、さまざまな在宅福祉サービスが行われています。南逆井にお住まいの福岡正治さんは、七年前からねたきりの状態。デイサービスやホームヘルパーの派遣などを利用して、妻・はるさんと自宅で暮らしています。福岡さん夫妻の一週間の様子をご紹介します。

いろいろ卒業してきました

最初のころは、介護を人に任せ、行ってもらいました。今ではいふ慣れた、私もその間に休めるようになってきました。人の目気にして洗濯物を自立できないように干していたら、うまき介護で一人で奮闘していったら、デイサービスを利用し始めた。段階を踏んで今のようになるまで、いろんなことが卒業してきました。体がきつくて考え込んでしまうときもありました。でも、ショートステイなどのときに、一人になってみる。何もする気にならなくて、ただおたきりされている状態とわかるんです。これからはいろいろなサービスを使いながら、家で介護していきたいと思っています。一日おきに娘の様子を見に行ってもらいました。妻ははるさん。最初は、私もその間に休めるようになってきました。人の目気にして洗濯物を自立できないように干していたら、うまき介護で一人で奮闘していったら、デイサービスを利用し始めた。段階を踏んで今のようになるまで、いろんなことが卒業してきました。体がきつくて考え込んでしまうときもありました。でも、ショートステイなどのときに、一人になってみる。何もする気にならなくて、ただおたきりされている状態とわかるんです。これからはいろいろなサービスを使いながら、家で介護していきたいと思っています。一日おきに娘の様子を見に行ってもらいました。妻ははるさん。

8/26 月

はれ ちもり

8月21日から24日まで、藤心八幡苑(ショートステイ)に行っていた正治さん。昨日、家へ帰って、今日は同苑のデイサービスに出かけます。

午前9時半、迎いのバスがまわってきました。八幡苑の職員が正治さんを車いすに移し、バスに乗せます。到着後、参加したみんなと体操や歌、工作を楽しんだあと、昼食と入浴です。

その間に、洗濯を済ませたはるさんは、車で外出し、銀行、市役所、デパート、なにか用があるものがあつてきました。夫ひとりを置いて、長い時間家を空けるのは心配なので、用事はアサービスやヘルパーにおまかせ。この日の用事はすべて済んだのが午後3時。正治さんの帰宅まで、ひと休み。午後4時過ぎ、再びバスで正治さんが帰ってきました。



八幡苑のバスでデイサービスへ

8/28 水

はれ ちもり

水曜日午後2時半から3時半までの二時間、ホームヘルパーが派遣されます。ショートステイへの往復のため、9月から始まる柏市福祉公社の「送迎サービス」を利用することに。福祉公社の職員もヘルパーといふ好評でした。

午後3時、あまり時間がよと訪ねてきました。書類の説明がありませんが、ヘルパーがいるうちに、急いで夕飯の買い物に出かけました。

今日、ヘルパーにシフト交換を頼みました。午前中に県から届いた、ねたきりのかたに贈られる「ツツムヘルパー」を、さっそく使ってみることにします。シフト交換は意外に力がいり、のヘルパーとふたりでよいしよ。「生地もつかり」の説明に、福祉公社の職員もヘルパーといふ好評でした。

8/27 火

ちもり 雨

正治さんのかかりつけは、名戸ヶ谷病院。月一回の外來のほか、月に二、三回、病院から訪問看護の看護婦さんがまわってきます。今日はすつきした顔をします。声をかける看護婦さんに、「いたいたはり乗で、床ずれきれいに治つたわ」と様子をお知らせ。血圧測定や床ずれチェックを受ける間に、日ろの介護を受ける。

火曜日の午後1時半から3時半まで、ホームヘルパーが派遣されます。正治さんの世話をヘルパーが願って、はるさんは南逆井センターのお風呂へ。ほんのひとときの目の時間です。



「調子はどうですか」

8/29 木

はれ ちもり

藤心八幡苑のデイサービスの日雨上がりの今日も、元気に出かけます。月曜日と同じように、夕方までおたきりしてました。

寝ている時間の多い正治さんにとって、座った姿勢を保つのも大切なこと。家で座るときは、ヘルパーが手伝って車いすに座っています。よと訪ねてきました。書類の説明がありませんが、ヘルパーがいるうちに、急いで夕飯の買い物に出かけました。



送迎サービスの説明を聞きます



おかやは毎回30分かけて煮ます

8/30 金

ちもり

「おはようございます」。月曜です。「次はどっちへ金曜日のヘルパーの派遣は曲がりますか。ヘルパーの午前中です。さっそく正治さんに指差しで答えながら、バスを車いすに移し、バスを降ろします。二十分ほど、近所をまわりました。

いつものように、ヘルパーが掃除機をかけます。腰が痛いのので、掃除機をかけるのはつらいの助かります。空で目差すように、はるさんともよい散歩目録。洗濯やお昼の用意、大忙し。午後になって、やっと歩はお休んでいた。少し体を休められました。



「あ、あそこにオナガがいるわ」

8/31 土

ちもり

遠くからよってくるという娘さんたちも、この週末は訪ねて来ません。先週はショートステイの送り迎えに連れてもらったから、今日は来ていない。言欠かして、まわりから「おはようございます」の付き添いにも来てもらう。病院への往復は、どうの細かい介護、自分の静かな週末です。

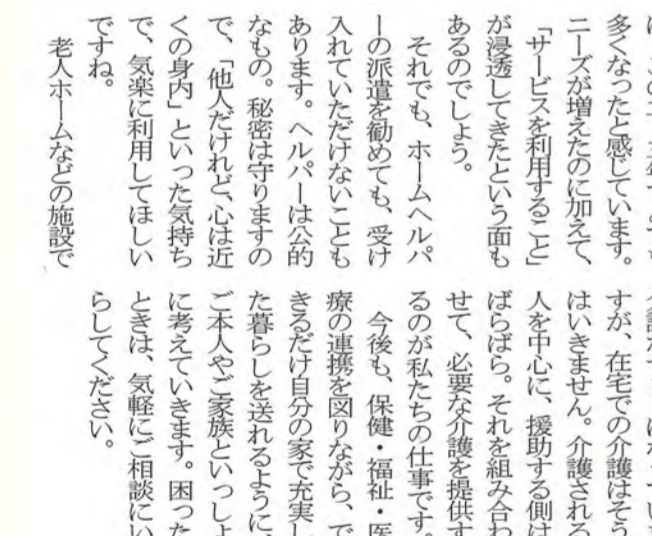
はるさんは、正治さんの献立や身体の様子を細かくノートにつけています。毎朝十五分間のマッサージも、朝十五分間のマッサージも、今日も来ていない。言欠かして、まわりから「おはようございます」の付き添いにも来てもらう。病院への往復は、どうの細かい介護、自分の静かな週末です。



気持ちよそつ...



牛乳パックでけん玉を作りました



福祉サービス課 秋谷 正

在宅福祉サービスの利用は、食事や入浴など日常の介護がセットになっています。が、在宅での介護は、はるさん。介護士さんを中心に、援助する側は、必要に応じて提供させていただきます。必要に応じて提供させていただきます。必要に応じて提供させていただきます。

取材後記
結核式金婚式を今。アルバムの二人の顔は、時を重ねるに和らいでいくよ。式というお二人、いつまでもうに感じました。だからが倒お元気。

福祉サービス課
「送迎サービス」は柏市福祉公社 ☎62-2557

情報館

※見出しが色刷りのものは市の主催です

健康

※①～③の問い合わせは、健康推進課 ☎64-3333

①もぐもぐ・かみかみ教室

とき 9月18日(水)午後1時半から
ところ 教育福祉会館
対象 一歳三カ月ぐらまでの乳幼児と母親、離乳食に

内容 離乳食の進め方・作り方の実演と試食、そしゃくの発達について、乳幼児栄養相談ほか

用意する物 母子健康手帳・スプーン・皿

②1歳6カ月児健康診査

とき 10月2日(水)・3日(木)・4日(金)・9日(水)の午後1時～2時10分
ところ 保健センター
対象 平成7年3月生まれの幼児

内容 農家のかたと交流しながら、赤飯と草もちの作り方を習います

費用 千円
申し込み 9月17日(火)午前9時から、あけぼの山農業公園園へ電話か直接
あけぼの山農業公園 ☎33-8877

女性セミナー

とき 10月1日(火)と10月3日～12月5日の毎週水曜

の毎週水曜日と10月25日(金)

その他 ①通知が届いていない場合は、直接会場へ②来場できない場合は、問診票に必要事項を記入して返送を

③栄養(食事)相談

とき 申込時に決定
ところ 健康管理センター
対象 食事療法が必要なた

内容 カロリーチェックや

赤飯と草もち作り

とき 10月1日(火)午後1時半～4時
ところ あけぼの山農業公園

対象 市内在住のかた、先着三十人

内容 農家のかたと交流しながら、赤飯と草もちの作り方を習います

費用 千円
申し込み 9月17日(火)午前9時から、あけぼの山農業公園園へ電話か直接
あけぼの山農業公園 ☎33-8877

高齢者講座「ふれあい学級」

とき 10月2日～11月20日

の毎週水曜日と10月25日(金)

INFORMATION

午前10時～正午(10月23日を除く。計八回)
ところ 田中近隣センター
対象 市内在住の六十歳以上のかた、先着四十人
内容 高齢者の健康管理や身近な法律についての講義とバス見学会
費用 無料(見学会の費用は実費)
申し込み 9月17日(火)午前9時から、田中近隣センターへ電話か直接
田中近隣センター ☎33-1000

療育相談

とき 9月26日(木)午後1時～2時に受け付け
ところ 柏保健所
対象 整形外科的な心配のある十八歳未満の幼児・児童
内容 整形外科医による診察・指導、保健婦による相談
用意する物 母子健康手帳
柏保健所 ☎67-1255

初心者向け「男の料理教室」

とき 10月5日～26日の毎週土曜日午前10時～午後1時(計四回)
ところ 布施近隣センター
対象 市内在住の成人男性
内容 ヘルシーな中華の総菜を作ります
費用 四千元(材料代)
申し込み 9月21日(土)午前9時から、布施近隣センターへ費用を添えて
布施近隣センター ☎32-3100

中級・手話講習会

とき 10月9日～来年3月19日の毎週水曜日午後6時半～8時半(10月30日、1月1日・15日・22日を除く。計二十四回)
ところ 教育福祉会館
対象 市内在住で手話の初級程度を習得しているかた、十五人
費用 六百二十円(教材費)
申し込み 往復はがきに「手話講習会希望」と書き、住所・氏名(ふりがな)・年齢・性別・電話番号・職業と返信面のある先を明記して、〒277柏市柏五丁目一〇一 柏市役所いきがい推進課へ、1000

家庭教育学級中学生クラス「スクラム子育てセミナー」

とき 10月17日～12月5日の毎週木曜日午前10時～正午(計八回)
ところ 田中近隣センター
対象 市内在住のかた、先着五十人
内容 思春期の子育てと、いじめ・不登校などについての講義
費用 無料
申し込み 9月17日(火)午前9時から、田中近隣センターへ電話か直接
田中近隣センター ☎33-1000

「太郎dash」・「ロータス1-2-3」の操作などの体験

申し込み 往復はがきに「パソコン入門」と書き、住所・氏名と返信面のある先を明記して、〒277柏市小栗田二五七 県立柏北高校へ、9月30日(月)までに郵送を(必着)※応募者多数の場合は抽選
柏市役所いきがい推進課 ☎33-3100

企業資金融資

対象 市内に食品関係の店舗・工場・事業所を置いて一年以上営業し、7月～10月のいずれか一カ月間の売り上げが、病原性大腸菌O(オー)157の関係で、昨年同様に比べて一割以上減少した中小企業
融資額 七百五十万円以内
申込期限 12月20日(金)
詳しくはお問い合わせを
柏市郷土資料室を閉鎖
柏市民館内の柏市郷土資料室は、9月25日(水)までに郵送を(必着)※応募は一人一通
応募者多数の場合は抽選
申し込み 9月17日(火)午前9時から、増尾近隣センターへ電話か直接
増尾近隣センター ☎74-7211

交通安全課

これまで七十歳以上のかたに一律に支給していた交通費の助成を、今年度から廃止しました。
これに代えて、車いすをお使いのお年寄りや身体障害者のための「送迎サービス」の開始、老人福祉センターへの

講座・講演

日午前9時半～11時半(10月10日を除く。計十回)
ところ 西原近隣センター
対象 市内在住の女性のかた、先着四十人
内容 高齢化社会に向けての介護のこつ、二十一世紀に生きる女性についての講義とバス見学会
費用 無料(見学会の費用は実費)
申し込み 9月17日(火)午前9時から、西原近隣センターへ直接
西原近隣センター ☎54-2000

高齢者学級

とき 10月8日～11月26日の毎週火曜日午前10時～正午(計八回)
ところ 増尾近隣センター
対象 市内在住の六十歳以上のかた、先着三十人(夫婦での参加も可)
内容 健康で明るく、豊かな生きがいのある生活についての講義
費用 無料
申し込み 9月17日(火)午前9時から、増尾近隣センターへ電話か直接
柏市民館内の柏市郷土資料室を閉鎖
柏市民館内の柏市郷土資料室は、9月25日(水)までに郵送を(必着)※応募は一人一通
応募者多数の場合は抽選
申し込み 9月17日(火)午前9時から、増尾近隣センターへ電話か直接
増尾近隣センター ☎74-7211

交通安全課

これまで七十歳以上のかたに一律に支給していた交通費の助成を、今年度から廃止しました。
これに代えて、車いすをお使いのお年寄りや身体障害者のための「送迎サービス」の開始、老人福祉センターへの

交通安全課

これまで七十歳以上のかたに一律に支給していた交通費の助成を、今年度から廃止しました。
これに代えて、車いすをお使いのお年寄りや身体障害者のための「送迎サービス」の開始、老人福祉センターへの

お知らせ

室は、9月29日(日)で閉鎖することになりました。これまで埋蔵文化財をはじめ民俗自然などの郷土資料を公開してきましたが、柏市民館の建て替え工事の関係で、当分の間、お休みさせていただきます。
柏市郷土資料室を閉鎖
柏市民館内の柏市郷土資料室は、9月25日(水)までに郵送を(必着)※応募は一人一通
応募者多数の場合は抽選
申し込み 9月17日(火)午前9時から、増尾近隣センターへ電話か直接
増尾近隣センター ☎74-7211

交通安全課

これまで七十歳以上のかたに一律に支給していた交通費の助成を、今年度から廃止しました。
これに代えて、車いすをお使いのお年寄りや身体障害者のための「送迎サービス」の開始、老人福祉センターへの

交通安全課

これまで七十歳以上のかたに一律に支給していた交通費の助成を、今年度から廃止しました。
これに代えて、車いすをお使いのお年寄りや身体障害者のための「送迎サービス」の開始、老人福祉センターへの

交通安全課

これまで七十歳以上のかたに一律に支給していた交通費の助成を、今年度から廃止しました。
これに代えて、車いすをお使いのお年寄りや身体障害者のための「送迎サービス」の開始、老人福祉センターへの

第18回中央公民館まつり

とき 9月27日(金)～29日(日)
午前10時～午後5時(29日は午後4時まで)
ところ 教育福祉会館
内容 各種サークルによる絵画、写真、手芸、一般教養等の展示、茶道、舞踊、詩吟、琴、ダンス、コーラス等の発表、模擬店など
中央公民館 ☎64-1811

男性リフレッシュ講座

とき 10月4日～11月15日の毎週金曜日午後6時半～8時半(計7回)
ところ 教育福祉会館
対象 市内在住・在勤・在学の20歳以上のかた、先着40人(男性のかたを優先)
内容 家庭の中の男女平等、男の生き方、メディアの中の性差別等についての講義など
費用 無料
申し込み 9月17日(火)午前9時から、中央公民館へ電話か直接
中央公民館 ☎64-1811

消費者講座「現代の葬儀事情」

とき 10月3日(木)午後1時～3時
ところ 酒井根近隣センター
定員 先着30人
費用 無料
申し込み 9月17日(火)午前9時から、消費生活センターへ電話か直接
消費生活センター ☎63-5853

10/1 事業所・企業の統計調査

9月下旬から、調査委員が各事業所に伺います。ご協力をお願いします。
事務管理課

豊四季駅南口土地 画整理事業の施行地 区の縦覧

とき 9月20日(金) 10月4日(金) 午前9時~午後5時15分(土曜・日曜日、祝日を含む)

ところ 区画整理課(市役所第一庁舎三階)

内容 豊四季駅南口土地区画整理組合の施行地区の縦覧
施行地区となる区域 豊四季字向屋敷・字鞍掛・字鞍林の各一部の区域

借地権の申告 施行地区となる区域内の土地で、借地借家法に基づき未登記の借地権をお持ちのかたは、10月20日(日)までに、借地権の種類・内容を区画整理課へ申告してください

国民健康保険料第4期分

納期限は9月30日(月)
※口座振替のかたは、預金残高にご注意ください
区画整理課

催し

柏養バザー
とき 10月24日(木) 午前11時~午後1時
ところ 県立柏養護学校(〒余二一四一八五)
その他 バザーに出す品物(贈答品・リサイクル品など)を提供して下さるかたは、
園警察署 ☎66-0110

菅平かしわ荘が休館
11月11日(月)~24日(日)
施設の点検整備のため
区画整理課

ケアハウスへの入所者募集

概要 ケアハウス「つるの家」(酒井根四五一)・食事・入浴等のサービスを提供するケア付き住宅。施設内の在宅福祉サービス等の利用も可能。対象 六十歳以上のかたで、自炊できない程度に身体機能が低下し、独立して生活することに不安があるかたや家族の援助が受けられないかた、五十人(面接で決定)

いじりもの広場

あすなるの里教育センター
とき 10月30日(水) 11月1日(金) 二泊三日
ところ 水海道あすなるの里(茨城県水海道市)

対象 市内の小・中学校に通い、①長期間にわたって学校を休んでいたり、休む傾向が見られる②病氣以外の理由で欠席している③原則として小学四年生以上で保護者と離れることができる児童・生徒
内容 飯ごう炊さん、ハイキング、もちつき、芋掘りなど
費用 無料
申し込み 10月11日(金)までに、各小・中学校の担任へ直接
オリエンテーション 10月22日(火) 午後1時半から、青少年センター(十倉)で
園教職員課
おはなし会
とき 9月24日(火) 午後3時半~4時20分
ところ 永楽台児童センター

スポーツ

市民体育大会
【テニス】
とき 10月20日~11月24日の毎週日曜日と11月4日(月)・23日(土) 午前8時半から
ところ 柏の葉庭球場(自動車教習所わき)
対象 市内在住・在勤・在学・在クラブの高校生以上のかた
内容 一般男女の部と壮年(四十五歳以上)の部。それぞれトーナメント方式によるシングルスとダブルス
参加費 一チーム二千円※協会未登録団体一チーム二千五百円
申し込み 10月6日(日)までに、カンスポーツ(柏中前)またはカルチエ5新屋堂スポーツへ費用を添えて
問 長谷川 ☎74-5894
【ゲートボール】
とき 10月17日(木) 午前9時から※雨天順延
ところ シルバーふれあい広場(十倉)
対象 協会会員または市内在住のかたで構成するチーム

防災行政無線による、児童・生徒に対する帰宅時刻のお知らせ
"タヤけ小やけ"の時刻を変更
放送時刻 午後4時55分(10月1日~10月31日)
園青少年課 ☎31-5896

紙芝居、工作など
雨天中止

紙芝居、工作など
費用 無料
申し込み 当日、開演五分前までに会場へ直接
園新近隣センター ☎45-1945
ちびっこ草の根テニス教室
とき 9月23日(月) 午前10時~正午 午後1時~2時
ところ 園吉田記念テニス研修センター ☎34-3030

ちいさい ちいさなおはなし会
とき 9月25日(水) 午後3時~3時45分
ところ 新近隣センター
対象 幼児~小学校低学年(保護者のかたもどうぞ)
内容 絵本の読み聞かせ、

内容 一コート四チームのリーグ戦
参加費 一チーム三千五百円
申し込み 9月30日(月)までに、郡司(中原一丁目二二七)へ費用を添えて
問 中村 ☎43-3222
【相撲】
とき 11月3日(日) 午前10時から
ところ 市民体育館相撲場
対象 市内在住の幼児・小学生と相市相撲スポーツ少年学生と相市相撲スポーツ少年団員
内容 一チーム五人の小学校別対抗戦と学年別個人戦
参加費 無料
申し込み 10月14日(月)までに、市民体育館へ直接
問 大崎 ☎64-8616
園体育課
【バドミントン教室】
とき 10月1日~11月19日の毎週火曜日午後1時半~3時
ところ 西原近隣センター ☎54-2000
申し込み 9月17日(火)午前9時から、西原近隣センターへ電話か直接
園西原近隣センター ☎54-2000

申し込み 9月30日(月)までに、郡司(中原一丁目二二七)へ費用を添えて
問 中村 ☎43-3222
園体育課
【バドミントン教室】
とき 10月1日~11月19日の毎週火曜日午後1時半~3時
ところ 西原近隣センター ☎54-2000
申し込み 9月17日(火)午前9時から、西原近隣センターへ電話か直接
園西原近隣センター ☎54-2000

申し込み 9月30日(月)までに、郡司(中原一丁目二二七)へ費用を添えて
問 中村 ☎43-3222
園体育課
【バドミントン教室】
とき 10月1日~11月19日の毎週火曜日午後1時半~3時
ところ 西原近隣センター ☎54-2000
申し込み 9月17日(火)午前9時から、西原近隣センターへ電話か直接
園西原近隣センター ☎54-2000

求人

時間外保育
対象 五十五歳くらいまでのかた、若干名
勤務時間 月曜~土曜 午前7時~8時半 午後4時半~7時(土曜日の午後は正午~午後7時) ※時間は変更になる場合があります
勤務場所 桜台保育園(桜台九一六)、豊四季乳児保育園(かやの町二二六)
賃金(時給) 有資格者 八百九十円、無資格者 八百五十円 ※交通費は別途支給
申し込み 写真をはった履 9月24日(火)に面接を実施

非常勤ホームヘルパー
対象 普通自動車運転免許をお持ちの五十五歳までのかた(ホームヘルパーの有資格者を優先)
勤務時間 午前9時~午後5時(週二~三日勤務)
勤務内容 お年寄りの介護と家事援助業務
試験 書類選考合格者には、9月24日(火)に面接を実施

「粗大ごみ有料化」のお知らせの訂正
9月1日に配布した「お知らせ」の一覧表の中に誤りがありました。おわびして訂正します。
小倉商店の電話番号 (72)1123
園清掃収集事務所 ☎73-5111

サークル 伝言板

イベント
◇ 柏市三曲協会演奏会 10月6日午後0時~4時、市民文化会館大ホール。三曲(琴・三絃・尺八)合奏。入場無料。市川 ☎67-6469
◇ 講演「豊かさの中の不安」 9月21日午前10時~正午、広池学園小ホール(光ヶ丘)。講師は山本恒次氏。参加費五百円。秋月 ☎32-6760(午後7時以降)
◇ 混声合唱「たらの会コンサート」 9月23日午後2時~4時、日本閣南相店(流山市)で。入場無料。手塚 ☎67-17561
◇ 障害児の就学相談会 10月1日午前10時~正午、教育福祉会館で。費用無料。宮田 ☎63-9050
◇ 西口共同保育所父母の会バザー 10月13日は松葉第二近隣公園、11月10日は豊四季台団地集会所で。品物の提供を。小野里 ☎34-2491(月曜~土曜午後1時~3時)
◇ フォトふじこころ写真展「柏の風景」 9月27日~29日 午前10時~午後8時(27日は正午から、29日は午後6時まで)、柏市民ギャラリーで。入場無料。菊田 ☎72-6285

会員募集
◇ 民謡「松葉よどり会」 毎週水曜午後7時~9時、松葉近隣センターで。初心者歓迎。入会金千円、月会費三千五百円。柿坂 ☎32-0286(午後5時以降)
◇ 華コーラス 月三~四回 火曜午前10時~正午、南部近隣センターで。入会金千円、月会費三千円。大石 ☎75-978
◇ 民謡・三味線「裕峻会」 第一・第二・第四金曜日前

9時~11時 午後1時半~4時、新田原近隣センターで。入会金二千円、月会費二千五百円。田中 ☎66-1858
◇ 短歌会 第一木曜日 午前10時~正午、勤労青少年ホーム(新近隣センター隣)ほかで。初心者歓迎。月会費千円。小宮 ☎32-0303
◇ 家庭婦人バスケットボール「かしわクラブ」 毎週金曜午前9時~正午、日立総合グラウンド体育館が市民体育館で。月会費二千円。坂巻 ☎31-7772(夜間)
◇ 柏英会誌 10月5日から 毎週土曜午後1時~5時、千代田近隣センターで。初級~上級。英人講師。電話で申し込みを。月会費四千円。藤本 ☎66-4128
◇ 松葉エアロビクスサークル 毎週金曜午後7時~9時 20分、松葉近隣センターで。ダンベル体操も。入会金二千円、月会費三千円。斉藤 ☎31-7052
◇ 卓球スマッシュクラブ 第一・三金曜日前9時~11時、第二金曜日前1時~3時、新田原近隣センターで。入会金五百円、月会費千円。成瀬 ☎63-3408
◇ 書道・ペン習字・水墨画 毎週火曜午前9時~11時、高田近隣センターで。初心者歓迎。入会金千五百円、月会費千五百円。高橋 ☎45-15744(夜間)

◇ 日時・場所は予定のため変更になることがあります。確認のうえ、お出かけを。
犬・猫差し上げます
▽ 猫 生後二カ月のチンチラ(雑種)。灰色の雌。トイレしつけ済み。伊藤 ☎64-4746
▽ 犬 生後二カ月のチンチラ(雑種)。灰色の雌。トイレしつけ済み。伊藤 ☎64-4746

◇ 犬 生後二カ月のチンチラ(雑種)。灰色の雌。トイレしつけ済み。伊藤 ☎64-4746
◇ 犬 生後二カ月のチンチラ(雑種)。灰色の雌。トイレしつけ済み。伊藤 ☎64-4746

芥沢銚介の世界⑥



秋の字 (1954年)

「芥沢銚介一染・織・陶・紙」

展示期間 9月15日(日)～来年1月19日(日)※毎週月曜日(月曜日が休日にあたる場合はその翌日)、年末年始を除く

“こらくだくん”頑張る ～福祉車両の愛称が決定～



広報かしわで募集した送迎サービス用の福祉車両の愛称が“こらくだくん”に決まりました。命名者は松葉町在住の小段重忠さん。形状が子どものラクダに似ているということと「これは楽だ」という意味が込められています。“こらくだくん”は9月2日からお年寄りや障害者のかたの「これは楽だ」をめざし、がんばっています。



9月1日、正連寺運動広場で、震度7の直下型地震を想定した防災訓練が行われました。参加人数はおよそ二百人。電話・電気・ガス・水道などのライフラインに大きな被害が出たものとして行われた無線訓練や貯水装置からの送水、炊き出しなどの訓練に皆真剣そのもの。ヘリコプターを使った患者の搬送訓練では、参加者から思わず歓声があがる一幕もありました。

大地震に負けるな！ ～本番さながらに防災訓練～



人・街・緑

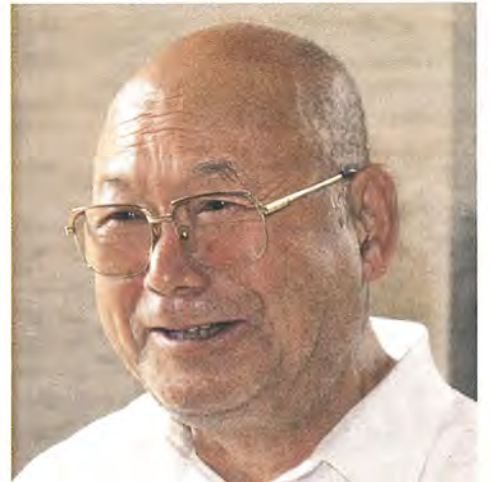
柏市の木：カシワ 鳥：オナガ
花：シバザクラ / カタクリ

お礼に一曲歌ってあげるよ ～百歳の西川さんを訪問～



九十歳以上のお年寄りの長寿を祝い、市長や民生委員が記念品を持ってお宅に伺う「長寿者訪問」。本多市長は9月5日、今年6月で百歳になった中央二丁目にお住まいの西川りきさんを訪れ、「これからも元気で長生きしてください」と激励しました。感激した西川さんは「お礼に歌を歌ってあげる」と、自慢のどを披露してくれました。

おとやさん



ねんりんピック囲碁の部に出場したなかとくじろう
田中 徳次郎さん

「ねんりんピック」は六十歳以上のかたが参加して、テニスやゲートボール、将棋、囲碁など二十種目を競う全国大会。田中さんは、昨年行われた千葉県老人クラブ連合会主催による囲碁の東葛飾大会で個人戦優勝。県大会でも準優勝を収め、今年11月に宮崎県で開催される「ねんりんピック'96囲碁の部」へ県代表として出場する。

数々の入賞経験を持つ田中さんだが、全国大会出場は今回が初めて。「何が起るかやってみなけりやわかりません。行けるだけでも幸せですよ」と、欲はない。

十五歳の時に徳島県から上京。昼は染め物工場で働き、夜は学校に通うという毎日。社長宅での来客を相手の囲碁が、腕を上げるきっかけとなる。実力が上がるにつれ、講師を依頼されるようにな

白と黒の世界に魅せられて

「その人の個性がそのまま表れるのが囲碁のおもしろいところ。せっかち型やしつくり型など、まさに十人十色ですよ。それでいて理屈に合わないむちやをする、必ず負ける。一度やったら病みつきになります。将棋の駒のように、種類や動かし方があるわけではない。ただ白と黒の石の勝負。二十五歳で囲碁を覚え、白と黒の戦いの魅力に取りつかれて、半世紀を越える。

徳島県出身。四男夫婦と二人のお孫さんの五人家族。大室在住。八十八歳。

対局中の田中さんの真剣な表情

