

わたしたちは、豊かな緑と水を守り、潤いのある住みよい柏をつくるために、この憲章を定めます。
1. たがいに話し合っ、心のがよくなる柏をつくりましょう。
1. 老人を敬い子どもを愛する、あたたかい柏をつくりましょう。
1. 環境をととのえ、安全できれいなまち・柏をつくりましょう。
1. 教育を重んじ、健康で、文化の薫り高い柏をつくりましょう。
1. 国際理解を深め、平和な柏をつくりましょう。



ゴミのない、美しい街は自分たちの手で築こうと多くの人たちが参加した昨年の環境美化運動

5月29日 環境美化運動 ゴミゼロはみんなの手で

ポイ捨て防いでクリーンな街に

私たちの住んでいる柏市をより住みよい、美しい街にしようと、五月二十九日の日曜日、市内一斉に「環境美化運動」が行

われま。この運動は、空き缶などのポイ捨て防止と有価物の再資源化の促進をねらいに、関東地方の一部九県の呼びかけで、昨年からはじまったもので、今回が二回目。
昨年は五月三十日を「ゴミゼロの日」と定めて、統一美化キャンペーンが繰り広げられ、柏市でも約二万人が自主的に参加しました。
美化運動の当日は、国鉄・私鉄合わせて六つの駅周辺をはじめ、市内の主要道路を重点に、空き缶や空き瓶が収集され、捨て看板が撤去されます。

クリーンピクニックも各近隣センター周辺で

この運動には、三千三百のボランティア団体、市職員が参加することになっていますが、各町会、各近隣センター運営協議会でも、地域クリーンピクニックを行います。これは、各家庭から最寄りの近隣センターまで散歩しながら道路、公園、側溝などに捨てられているゴミを拾い集めるものです。家族そろって参加してみませんか。
〇とき 五月二十九日(日) 午前八時半～同十一時。実施の場合は当日午前七時半に花火で合図。なお、田中近隣センター地区は都合により五月二十二日(日)に実施されます。雨天の時は六月五日(日)に延期
〇問い合わせ 市役所窓67-1111 清掃管理課へ。

参加者のほなし

郷土意識を育てていくことにも



石田成子さん (花野井在住)

街を掃除することは、子供たちにとって、最もわかりやすい奉仕活動だと思います。ゴミを拾い集めることが大変だとわかれれば、大人になっても捨てないようにはならないかしら。私の近所には柏に来てまだ一二年の人たちが多くいて、こういう奉仕活動をつみかさねていけば、郷土意識を育てることにもなると思います。
(カールスカウト千葉第七十七団代表)

わたしたちも協力します

捨てないようにするのが先決



酒井真夫さん (光ヶ丘在住)

この美化運動イコール清掃作業というよりも、その前にゴミを捨てないようにする動きであって、もいんじゃないかな。捨てようと思っても、捨てられないような場所を作るとかね。この光ヶ丘近隣センターでは以前、利用者のゴミ箱を撤去したんですが、自分で出したゴミは自分で処理するくらいの心がまえができてくるのでは。
(光ヶ丘地域ふるさとづくり協議会会長)

街づくりには、いつもゴミゼロを



高野山愛子さん (東上町在住)

ゴミのない、美しい街は、そこに住む人たちの心を和ませてくれるものです。去年は柏駅西口近辺を清掃したんですが、最初思っていたよりもゴミの量は少なかったような気がします。そうはいっても街づくりには、いつも「ゴミゼロ」を目標にしたいですね。市内で一斉に行う清掃作業は、美しい街づくりのキャンペーンだと思います。
(柏婦人の会会長)

6月の資源回収日程

回収日	町会・自治会名
1日(木)	南江戸川台、西十余二第二、西十余二第四、西十余二第五、西十余二第六、十余二明光、十余二西原、萩の台、新青田、十余二緑町、十余二電電、伊勢原、柏ハイライズ
2日(木)	逆井仲町、協栄、野沢、向山、逆井、柏楽園、三愛分譲地、逆井北、サンライフ柏台
3日(金)	高田、高田川岸、梅林、高田団地、寿町、若菜、めじろ台、香取台、松ヶ丘、熊野台
7日(火)	南増尾、南増尾桜ヶ丘、新栄町、小新山、逆井南、松ノ井、わらびが丘、三俣、南部、逆井県営住宅、逆井市営住宅、柏南町
8日(水)	花野井、東花野井、松ヶ崎、松葉三丁目、松葉六丁目、中花崎、東十余二、花山
10日(金)	高野台、根戸上、根戸中、根戸下、根戸グリーンタウン、ウェルフェアグリーン柏、宿連寺、北柏第一、北柏第二、北柏第三、日の出、コープ野村明原町、西町、かやの町二丁目、旭町七丁目、向原
15日(水)	旭町、智明寮
17日(金)	篠籠田、八原、サルビア会、呼塚、豊四季、富士見町、ルミネ柏
20日(日)	南柏、南柏第一住宅、吉野町、名都野、新富町、つばめ、豊上町
22日(水)	三井柏、柏住宅地、日東住宅、前原、古谷、寺山、新屋敷、土谷津、布施新田、荒屋敷、利根
24日(金)	大室、正連寺、日立正連寺社宅、小青田、船戸、大青田、山高野、中十余二、中野台、正連寺第二、柏ビレジ
27日(日)	あけぼの町、末広町、仲町、桃山町、千代田橋

★お願い 資源品は天候にかかわらず、回収日の午前7時から同9時までにステーションにお出ください。
★問い合わせ 市役所 ☎67-11111 清掃管理課へ。

6月からは南部でも

ゴミ減量 町会単位の資源回収

町会、自治会単位で資源ゴミの回収していただく「ゴミの減量」地域です。すでに実施されています。

が、六月からは南部地域の百町会、約三万七千世帯の皆さんにも、順次「協力」をいたたくことになりま。南部地域で六月からスタートするのは、逆井仲町、南増尾など、二十町会、約六千世帯です。

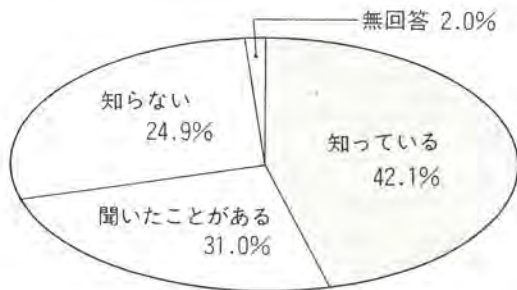
よさと郷土愛

調査結果

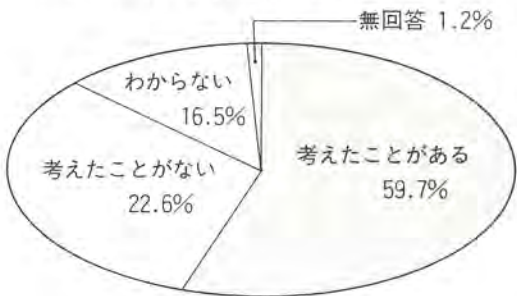
事務の合理化で

ふるさと運動

市では、郷土に対する理解を深め、住民相互の連帯を図り、住みよい柏市をつくるため、「ふるさと運動」を展開していますが、この運動をご存じですか。

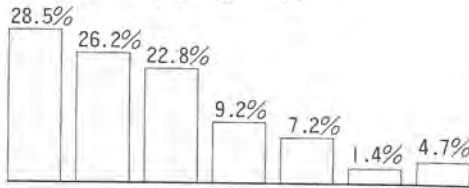


今お住まいになっている柏市を「ふるさと」あるいは「第二のふるさと」とお考えになったことがありますか。

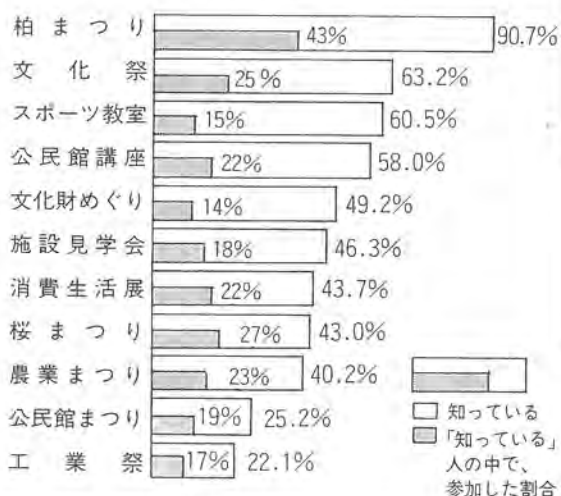


ふるさと運動を推進するため市は何を重点に行ったらよいと思いますか。

- 無回答
- その他
- に努める
- 郷土芸能文化の発掘、保存、公開
- 言やリーダーの養成に努める
- ボランティア活動に対する指導助
- ホランテア活動に対する指導助
- 整備し、交流の場と機会を提供する
- 近隣センターなどの学習集会施設を
- 民運動会・祭などを実施する
- 大勢の市民が参加できる行事(市
- 加の行政を推進する
- 広報・広聴活動を充実し、市民参



次のような行事を知っていますか。また、参加したことがありますか。

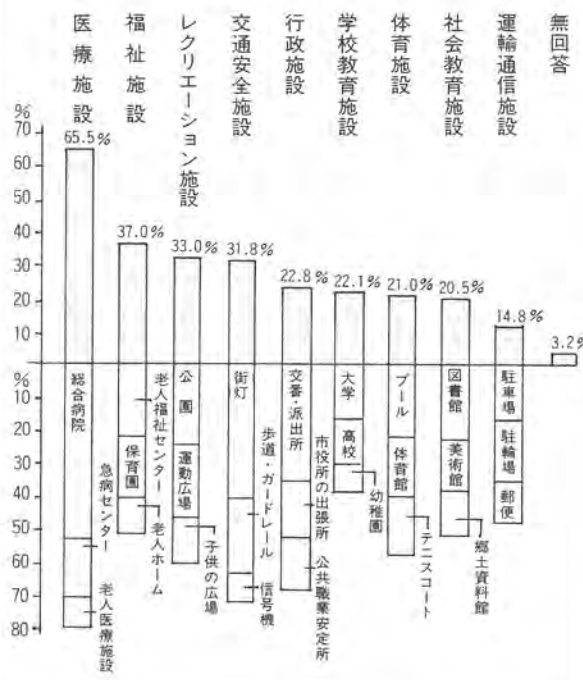


公共施設

日常生活をとおして、市政にどの公共施設の充実を最も望みますか。

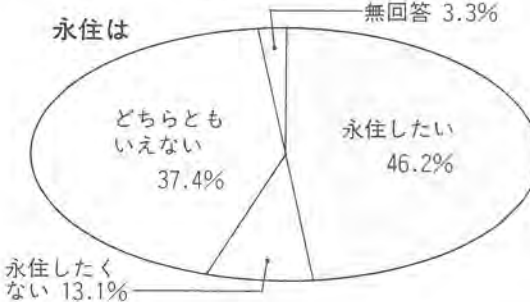
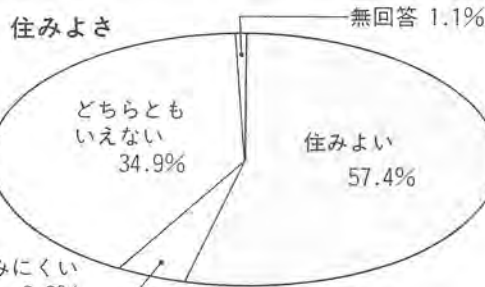
行政施設や福祉施設、医療施設など9項目の中から、3つを選び、その具体的な内容を答えていただきました。

充実してほしい公共施設



居留意識

現在住んでいる地域の住みよさと、愛着感、そして永住の意志を調べてみました。



生活環境

今お住まいになっているところの生活環境はいかがですか。

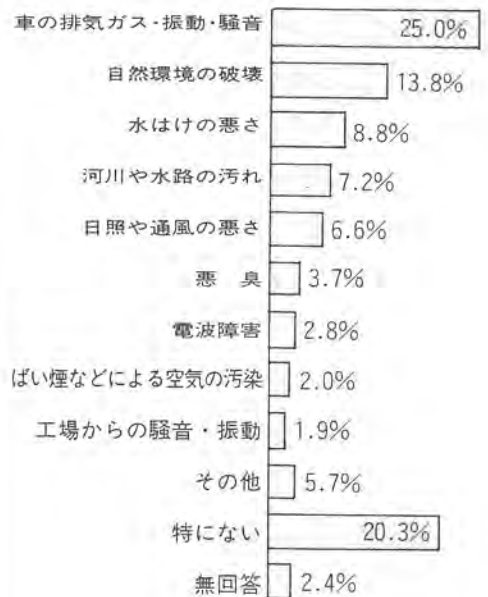
自然環境、住宅環境、交通の便利度、道路、下水・排水、ごみ処理の6項目について、答えていただきました。

市内全体の生活環境

項目区分	自然環境 (大気・水)	住宅環境 (日照・風)	交通の便利度	道路	下水・排水	ごみ処理
よい	43.4%	49.0%	29.3%	26.9%	32.5%	38.9%
普通	49.4	40.4	43.8	48.5	37.1	52.9
悪い	5.9	9.1	25.6	23.4	29.3	6.7
無回答	1.2	1.5	1.3	1.1	1.1	1.5

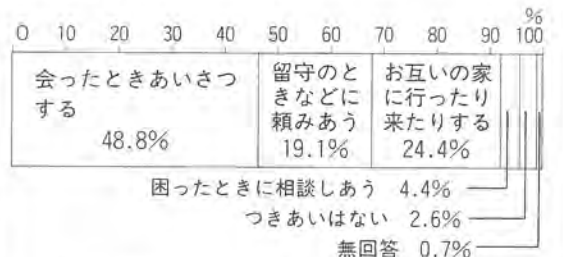
生活環境を阻害するもの

快適な生活環境をつくるうえで、これを最も阻害しているものは何ですか。

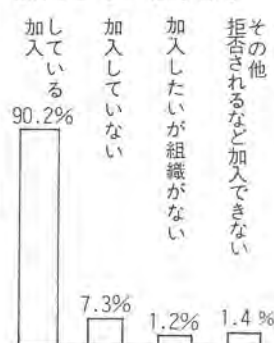


近所づきあい

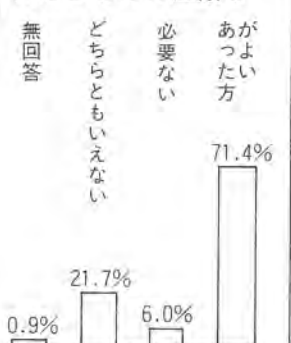
日常生活を通じて、隣人など地域の人たちとの近所づきあいはどの程度か、答えていただきました。



町内会などに加入していますか。



町内会や自治会などの組織は



高まる住み

市民意識

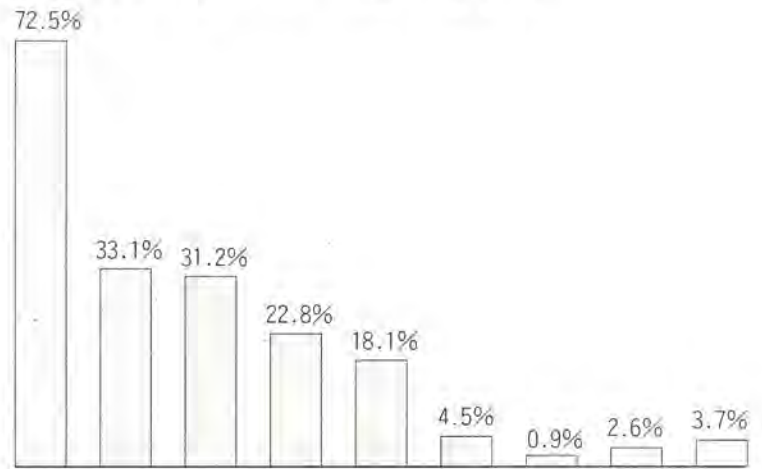
「財政の健全化は

行財政問題

ここでは、市の財政を健全化するために適当と思われる方法や福祉の充実と負担の関係、税金と行政サービスの評価、苦情や要望の訴え方について、答えていただきました。

市の財政を健全化するには

- 無回答
- その他
- ため増税をはかる
- 市民に対する行政サービスを低下させない
- 設の使用料を有料化するか又は引き上げる
- 市が行っている各種事業の手数料や公共施設
- する
- け抑え、国・県の補助事業を優先して実施
- 市単独の大きな土木・建設事業はできるだけ
- て、少しでも経費の節減をはかる
- 市民ができる仕事は、市民が自主的に
- 行的に委託する
- 市役所の仕事で民間委託できるものは積極
- 的に委託する
- ビスと思われるような仕事を再検討する
- 行政サービスの見直しをはかり、過剰サ
- 務・事業の合理化や職員の効率的配置を
- 進め、職員の増員をしない

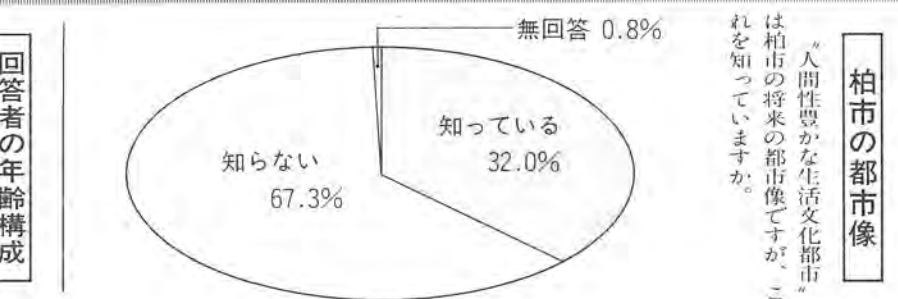


福祉の充実と負担は

- サービスを受ける者及び市民全体の負担が増えるのは当然
- サービスを受ける者の負担を増やすべきで、市民全体の負担が増えることには反対
- 市民全体の負担を増やすべきで、サービスを受ける者の負担が増えることには反対
- その他
- わからない
- 無回答

行政サービスと税金を比べると……

- サービスが重すぎる
- 税金相応のサービスを受けている
- 税金の割には良いサービスを
- どちらともいえない
- わからない
- 無回答



柏市の将来の都市像ですが、これを知っていますか。

回答者の年齢構成

- 20歳代 = 17.3%
- 30歳代 = 28.9%
- 40歳代 = 25.7%
- 50歳代 = 14.8%
- 60歳代 = 9.5%
- 70歳代以上 = 3.7%
- 無回答 = 0.1%

調査の方法

- 調査時期 昭和57年11月1日～同10日
- 調査区域 市内全域
- 対象者 市内に居住する20歳以上の男女4,000人
- 回答者 2,509人(男1,085人、女1,423人、性別不詳1人) 回収率=62.7%
- 抽出方法 住民基本台帳から等間隔無作為抽出
- 調査方法 郵送法
- その他 設問によっては、回答のなかったものもありますので必ずしも100%になっていません。

柏市は、東京近郊の市として全体的に「自然環境」「住宅環境」に恵まれているといわれてよいでしょう。これは柏市民の過半数が「住みよい」と感じ、八割近くの人たちが地域に「愛着感」を持っていることにも示されています。

しかも、興味深いのは、人口増加に伴う都市化現象が進むなかで「住みよい」「愛着感」とも増加傾向にあることです。住みよい都市として、柏市のイメージがかなり強く、市民の間に根づいてきていることがわかります。

しかし、この「市民意識調査」の結果は、もう一つの重要な課題を提起しています。それは「自然環境」や「住宅環境」には恵まれているけれども、都市の機能として欠かさない「下水・排水」「交通の便」「道路」といった生活環境面の整備の遅れです。



「住みよさ」さらに向上を 市民意識調査の結果を見て

読売新聞社調査研究本部長 原 孝文

「現状と問題点」によると、五十五年四月現在の普及率は約一〇%。当時の全国平均の二八%、千葉県平均一九%に比べても、かなり立ち遅れています。

同じ生活環境でも「ゴミ処理」については、市が収集から処分まで直営で力を入れている成果

市民は公共施設のなかで、なにを最も必要と考えているかを、医療施設の「総合病院」が五四%で最高でした。この要望は全的に万遍なく、多くの地域で過半数を占めています。とりわけ新住民の多い市南部地域では六割から七割に達してい

これらは防犯対策という面から運動してとらえる視点が必要でしょう。柏市内は、市街地を歩離れると大通りが少なくなるうえ、駅やバス停から自宅までの道のりがある市民も多いため、夜道の防犯上からも、そうした市民の声となったものと思

多くありました。今後の市政を進めていくうえで参考にしてほしいと考えます。

今度の「市民意識調査」のなかで、もう一つ私が大きな関心を寄せたのは、柏市の行政改革の進め方に対する市民の反応です。

また、これに次いで、「行政サービスの見直しをはかり、過剰サービスと思われるような仕事を再検討する」と、「市役所の仕事で民間委託できるものは積極的に委託する」がほぼ拮抗(きつこう)しているのも、フランスのとれた市民感覚だと思

苦情や要望は

- 担当課に直接相談する 67.8%
- 受付窓口となっている市民相談室に連絡する 59.4%
- 町会長・自治会長や行政連絡員など役員に頼む 44.2%
- 「広報かしわ」に投書するか、「市民の声ポスト」を利用する 28.6%
- 市議会議員に頼む 13.8%
- 新聞などに投書する 7.6%
- 市が行っている「地域座談会」で要望する 6.2%
- 「市民と市長の対話」のときに相談する 4.3%
- 近くに住む市の職員に頼む 4.3%
- その他 3.3%
- 無回答 2.8%

柏市の都市像

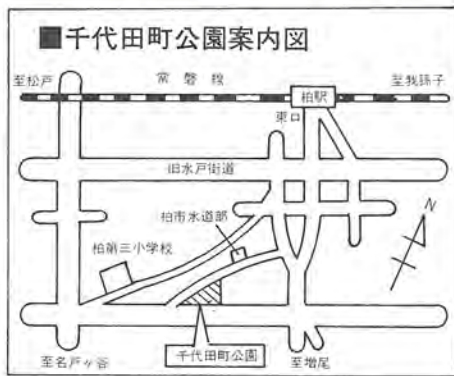
人間性豊かな生活文化都市

は柏市の将来の都市像ですが、これを知っていますか。

生け垣にしませんか

無利子で設置資金をあっせん

市では、千代田町公園(別図)内に、比較的害虫がつきにくい、十二種類の樹木を使って、モデル生け垣を設置しています。これは、市の「生け垣づくり利子補給制度」を積極的に利用してもらったために、実際に展示しているものです。



市の「生け垣づくり利子補給制度」は、宮城沖地震でブロック塀が倒れて多くの負傷者を出した教訓や、都市化に伴う緑の減少に歯止めをかけるために、二年前にできた制度です。

新たに生け垣を設置しようというかたや、ブロック塀を生け垣に変えようというかた

合理化に民意を反映 柏市行革懇話会が発足

柏市の行財政運営の健全化、効率化に民間人の意見を反映させようとして、「柏市行財政改革懇話会」(中山四郎会長)が発足、五月十日市役所で第一回会合が開かれました。この懇話会の委員には、もと行政経験者や学者、経済人、主婦など市民の多方面から広く選ばれた十五人が柏市長から委嘱されています。

市では、昨年二月「柏市行財政改革推進委員会(委員長 長山磯助役)」を設け、主に事務事業の見直しを行ってきました。同委員会内には専門部会を設置し、文書管理、財務、事務機械化、車両管理、施設管理の五分野について検討してきたほか、委員会の幹事会として七部長からなる小委員会では機構改革、職員定数などが審議されました。このような行政運営の合理化、効率化を図ろうとする動きの中で、さらに民意を取り入れていこうと設置されたのが行財政改革懇話会です。

この日の会合では、今後の懇話会の進め方について話し合われ、「使用料、手数料や補助金の見直しなど市民に直接的に影響があると思われる事項を検討課題」とりあげ、行政運営の改善に役立つような結論を出したい、などの意見も述べられました。以後、懇話会は委員の任期となっている二年間、毎月一回の会議が開かれる予定で、今年十一月ころには市長に中間報告されることになっています。

市民の声

なぜ燃やせるゴミに市販の紙袋を使うの？

不燃ゴミを出す時だけに使うようにしてください。

また、①可燃物の排出容器に丈夫な紙袋を使っているか
②ゴミの内容物を資源ゴミ、可燃ゴミ、不燃ゴミにキチンと分別しているか、これら二点を自安に、ゴミの排出が不良な場合にはステッカーをはって取り残してあります。しかし、最近では取り残しゴミが多量になったり、中には紙袋が大や猫にあらされ、ゴミが漏出し悪臭が発生するという問題がおこっています。集積所周辺の不衛生を招かないよう、美観を損わないよう、可燃ゴミの「台所での水切り」や「袋の口をしっかり結び」などを励行していただきます。(第二清掃事務所)

【問】ゴミを出す場合、燃やせるゴミについては、市販のゴミ専用紙袋に入れて出すことになっていますが、なぜそれ以外の袋ではいけないのですか。

【答】市では、可燃ゴミについて、市販のゴミ専用紙袋または米袋、肥料袋、セメント袋、ドッグフードの袋など、いわゆる「丈夫な紙袋」を使っていただくようお願いしています。ここで、デパートやスーパーの紙袋が使えないかという点がありますが、台所ゴミを含めた水気の多いゴミを考慮すると、実際のところ破れやすくてゴミが散乱する恐れがあることから遠慮願っています。

現在、稼働している船戸清掃工場の焼却炉の形態上、ビニールやポリエチレン袋は燃焼後、固形物が炉に固着して燃焼効率を低下させ、有害ガスを発生させることから、他の石油化学製品の発泡スチロール、プラスチック、合成ゴム類と同じ様に焼却しないで、直接埋め立てる方式をとっています。ですから、ビニールやポリエチレン袋は、

140人が交通大点検

安全願い市長もあいさつ



服装点検をする鈴木真市長 (左)

夏の気配を感じさせる五月十日、柏市民文化会館前の広場で、交通機動隊や市の交通指導員など約百四十二人が三列に整列する中、柏警察署長らといっしょに鈴木市長も、一人ひとりの服装点検をしました。

来賓に招かれた鈴木市長は「交通事故と聞くと胸が痛む思いがします。この運動を機会に、管内の交通事故を一掃してください」とあいさつしました。

850キロを収穫 田中中で恒例の茶摘み



真夏を思わせるような晴天に恵まれた五月十四日、田中中学校(西田篤夫校長、生徒数七百四十三人)で、全校生徒による茶摘みが行われました。写真。

これは、教師と生徒が作業を通じて働く喜びを分かち合うとともに、生徒会の資金作りを目的として、生徒会主催で毎年行われている。

豊四季台近隣センターが5周年

このほど開設五周年を迎えた豊四季台近隣センターで、五月十四日記念式典が行われ、豊四季台団地と交流のある茨城県里美村の物産即売会もお祝いに華をそえました。

建設的なご意見を

23日、市民と市長の対話

住みよい、ふるさと柏を築くため、市長が市民の皆さんと直接お話しして、市政に生かせる建設的な意見や提言を聞く「市民と市長の対話」が開かれます。なお、個人的な悩みについては、当日

○とき 五月二十三日(月)午後一時から同五時まで。受け付けは午後零時半から市役所第二庁舎玄関受付で

○ところ 302会議室

○対象 原則として、市民で個人のかた

○問い合わせ 市役所67(一)一広報広報課へ。

投稿のきまり ①内容は柏市の地域性に密着した意見や提言、要望など②本文は六百字以内③住所、氏名、年齢、職業、電話番号を明記④原則として匿名は採用できませんが、本名を出すこととさせていただきます。⑤あて先 〒277 柏市柏五丁目一〇一、柏市役所秘書室広報広報課

法律相談を開いておりますので、ご利用ください。

柏市都市開発公社

光ヶ丘ひがし台団地 第2次募集をします

柏市都市開発公社では、昨年十一月に分譲した、光ヶ丘ひがし台住宅団地の第2次募集をします。同団地は、光ヶ丘中学校に隣接する、南西向きのひな壇式分譲地です。ガス・水道完備で私道負担はありません。

交通は国鉄南柏駅東口から東武バスの増尾駅行きか、東武増尾駅西口から東武バスの南柏駅行きに乗り、「中学校前」で下車が便利です。

○所在地 柏市光ヶ丘八字一七八五〇〇ほか ○地目 宅地
○分譲区画数 十一区画 ○区画

当たりの面積 二六・五四平方メートル
坪三三・五二平方尺 ○区画当たりの価格 二千八百万円台、四千三百万円台 ○パンフレット 六月二日(木)から同公社で販売
○申し込み 六月十六日(木)から同二十日(月)まで同公社で直接に。ただし土曜日の午後と日曜日は受け付けません ○公開抽選 一区内に二世帯以上の申し込みがある場合は、六月二十五日(土)に公開抽選をします ○問い合わせ 詳しいことは同公社まで 64-4141-1へ。



河口湖で交流を深めよう

申し込みは障害福祉課へ

外出が困難な障害をお持ちのかた、ボランティアが交流を深めるため、合同合宿訓練を行います。今回は河口湖で遊覧船に乗船するほか、楽しい催しが予定されています。

毎年「楽しかった。貴重な体験ができた」と、参加したかたが感想を述べています。この機会にあなかも参加してみませんか。

○とき 七月二十八日(木)から同三十日(土)までの二泊三日
○ところ 山梨県河口湖周辺
○対象と定員 市内在住で身体障害者手帳を持つ、肢体不自由のかた、視覚障害のかた、聴覚障害のかた各十人、市内在住の高校生以上のボランティア三十人 ○交通 市の福祉バスを利用します
○費用 無料 ○申し込み 五月三十一日(火)までに障害福祉課へ電話か直接に。なお定員を超えた場合は抽選をします。

アンケートに協力を

市では体の不自由なかたや、知恵遅れのかたを対象に、アンケート方式の実態調査を行います。これは障害をお持ちのかたの生活状況や、各種手当の受給状況を把握するために必要なものです。ご協力ください。

○対象 柏市福祉事務所に届け

田中近隣センター

▽くらしの知恵講座
○とき 5月26日から7月14日までの毎週木曜日、時間は午前10時から正午まで ○定員 先着四十人 ○内容 「くらしと保障」「趣味の園芸」「電気の正しい使い方」など ○費用 無料 ○申し込み 5月21日(土)、午前8時から

新富近隣センター

▽成人学校手芸科
○とき 5月31日から8月2日までの毎週火曜日、時間は午後1時半から同3時半まで ○定員 先着二十五人 ○費用 四千五百円 ○講師 熊倉みゆ子氏 ○申し込み 5月24日(火)午前9時半から同10時までに、費用を添えて同センターへ直接に。

永楽台近隣センター

▽ポックリの小物箱作り
○とき 5月29日(日)午前9時から正午 ○対象 小学五年生以上のかた、先着三十人 ○費用 無料 ○用意するもの セロテープ、工作用紙一枚、綿少々、無地の紙と千代紙二十枚四方を各一枚、ボンド、はさみ ○申し込み 5月25日(水)午前9時半から同10時までに、費用を添えて同センターへ直接に。電話か直接に。

豊四季台婦人児童センター

▽映画を見よう
○とき 5月29日(日)午後1時半から同3時 ○上映作品 「にげた影法師」「よつこ宇宙人」「ライオンおじさんのおはなし」 ○申し込み 当日直接同センターへ
○問い合わせ 同センター 64-1536-3へ。

豊四季台近隣センター

▽青年教室「着付け科」
○とき 6月10日から9月16日までの毎週金曜日(7月29日から8月26日までは休み) 午後6時半から同8時半 ○対象 市内在住、在勤で、十五歳から三十歳までの初心者女性 三十人 ○費用 無料 ○申し込み 5月21日(土)午前8時から



校内暴力の背景

家庭内暴力・校内暴力は、全国的に広がっている大きな社会問題である。

ある校内暴力事件―中学三年生A男。両親は健在。中学二年のころから、ツッパリグループの中心人物。事件は、A男が授業を抜け出し、校内の廊下を土足で歩いたところ、Y先生がたしなめたところから起こった。「そんな注意のしかたがある

青少年レポート ②

「お母さんはどう。」
「いつも、怒って言うことが多い、勉強しろよ。しかたなく机へ向かう。学校でも同じさ。」
「どうしてツッパリたいの。」
「先輩もやったし、他校の生徒からなめられるより、うちの中学の名前を出せば、ビビるようになさるからいい。」
A男は攻撃的な心理と劣等感を合わせ持ち、さらに自己顕示欲が加わって、暴力行動に走っ

5月30日は消費者の日

柏高島屋で「消費者相談」「年金相談」など5つの相談コーナーが開かれます。また、粉せつけんの販売もします。

○とき 5月27日(日) 午前10時～午後6時
○ところ 柏高島屋地下2階
○問い合わせ 市役所 ☎67-1111 消費生活課へ



趣味・スポーツなどのサークル会員募集、催し案内などの情報をお寄せください。掲載は、原則として会場が市内の公共施設利用のもの、営利を目的としないものに限り、掲載希望のかたは、掲載希望の日付、代表者の住所・氏名・年齢・職業、問い合わせに際しては電話番号を

明記し、掲載したい内容を具体的に書いて、発行日の十五日前までに、〒277 柏市柏五丁目一〇一 一 柏市役所広報広聴課へお送りください。

○問い合わせ 市役所 67-1111 広報広聴課へ。

●参加しませんか

◇春季市民軟式テニス大会 市内在住、在勤、または市内に在学する高校生以上のかたが対象。団体

用 無料 ○申し込み 往復はがきに住所、氏名、年齢、電話番号のほか、「青年教室きもの着付け希望」と明記して、〒277 柏市豊四季台一丁目二六 豊四季公民館までへ郵送を。締め切りは5月28日(当日消印有効)で、定員を超えた場合は抽選

○問い合わせ 同センター 64-1100へ。

●求めています

◇洋裁サークル会員 毎週金曜日午前10時から正午まで、光ヶ丘近隣センターで洋裁の製図を学び

「読んでください」の品物提供は、柏市消費生活センターへ電話で連絡を。また、「譲ります」など、このコーナーに掲載希望の場合も電話で連絡してください。

●消費生活センターのご案内
日曜・祝日と水曜日を除く午前10時から午後4時まで開いています。土曜日は正午まで。同センターの電話番号は63-1585-3。

寄せられた善意

4月1日(日)同30日
▽亀田貴寛さん(光ヶ丘団地) 千円
▽八重樫としさん(布施) 五十万円
▽杉浦クニエさん(あけぼの三丁目) 三万円
▽永楽台婦人の会 六千五百九十九円
▽柏市建築設計監理協会 四万八千八百七十七円
▽匿名 三万円

尿検査の日程

会場	検査容器の配布日	検査容器の回収日
柏第四小学校 梅林青年館 西原近隣センター	6月4日(月) 午前10時～ 同10時半	6月6日(水) 午前9時半～ 同10時半
今谷上町公民館 柏第三小学校 富士見町青年館	6月6日(水) 午後2時～ 同2時半	6月7日(木) 午前9時半～ 同10時半
新富近隣センター 増尾近隣センター 豊四季近隣センター	6月7日(木) 午後2時～ 同2時半	6月8日(金) 午前9時半～ 同10時半
光ヶ丘老人児童センター 南部近隣センター 藤心第二集会所	6月8日(金) 午後2時～ 同2時半	6月9日(土) 午前9時半～ 同10時半
富勢小学校 田中近隣センター 新吉田青年館	6月9日(土) 午後2時～ 同2時半	6月10日(日) 午前9時半～ 同10時半

※検査容器の回収時間に遅れた場合は、午前10時までに柏市保健センター内の健康管理課へ

市内在住のお子さんを対象に、じん臓病の早期発見をする尿検査を別表の日程で行います。幼稚園・保育園で検尿できなかった幼児はこの機会を利用してください。

○対象 昭和52年4月2日から昭和44年1月1日以後に、柏市

柏駅東口で街頭献血が行われます。対象は十六歳から六十四歳までのかたです。ご協力ください。

柏駅東口で街頭献血 29日、午前10時から



お知らせ

市役所の電話番号は……… 67-1111です。交換手が出たら、課・係名またはご用件を告げて少しお待ちください。

同56年4月1日までに生まれたかた ○用意するもの 母子健康手帳 ○問い合わせ 健康管理課 64-1333三へ。

案内

都市計画変更案の縦覧 基地跡地と名戸ヶ谷前

米軍柏通信所跡地と名戸ヶ谷前 区画整理地区の都市計画変更案の縦覧を次のとおり行います。

○とき 5月21日(土)から6月3日(金)まで ○ところ 県庁の計画課(窓〇四七二一三三)

縦覧の内容 △米軍柏通信所跡地 市街化区域への編入、用途地域、道路などの指定を行います

△名戸ヶ谷前区画整理地区 用途地域の一部変更、高度地区と準防火地域の指定を行います

特別土地保有税の申告 31日までに資産税課へ

もし急病になったら

日曜日・祝日の昼間だったら…

在宅当番医電話案内で

☎63-0119 柏市医療センター

☎33-0119 柏市消防本部

※診療する病医院を上記電話でご案内いたします。 ※案内時間は午前9時から午後5時まで。

土曜日・日曜日・祝日の夜間だったら…

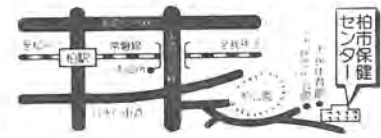
柏市医療センターへ

※診療科目は内科・小児科だけです。 ※診療受付時間は午後7時から同10時まで。 ※場所は柏市保健センター内(下図)。

日曜日・祝日に急に歯が痛くなったら…

柏市休日急患歯科診療所へ

※診療科目は歯科の急患だけです。 ※診療受付時間は午前10時から午後3時半まで。 ※場所は柏市保健センター内(下図)。



いずれの場合も保険証と診療代金を忘れずにお持ちください。

ふるさとを撮る

入選 ふるさと学習風景(逆井小) 郷土学習研究会



《第3回ふるさとと写真真展から》 作品はカラー

募集

技術員を募集します 申込書は人事課で配布

○問い合わせ 市役所窓67-1111 人事課へ

市では、し尿の収集作業に当たる技術員を募集します。

○対象 昭和53年7月2日以後に生まれた健康な男子で、大型運転免許証をお持ちのかた

○募集人数 一人 ○試験日 5月27日(金)午前9時から

○試験会場 柏市役所 ○申し込み 人事課で配布する所定の申込書と健康診断書を、当日持参してください

○診断科目などは申込書を配布するときに説明します。

○問い合わせ 市役所窓67-1111 人事課へ。

催し

トレーニンク講習会 24日、市民体育館で

市内在住、在勤、在学の十六歳以上のかたを対象に、トレーニンク講習会が開かれます。

○とき 5月24日(火)午前10時～午後7時(2回)いずれかを選んで受講) ○ところ 柏市民体育館 ○定員 各先着四十人

○費用 百円 ○用意するもの 運動服、運動靴、筆記用具 ○申し込み 開講の三十分から同体育館で受け付け ○問い合わせ 社会教育課窓64-1957三へ。

中央公民館では、市内在住の家庭婦人を対象に、柏市大学の受講生を募集します。同大学は二年制で、女性学コースと教育文化学コースに別れて学びます。

○とき 6月9日から来年2月9日までの隔週木曜日(十五回) 時間は午前10時から正午まで

○ところ 教育福祉会館五階講堂 ○定員 各コース四十五人 ○申し込み 5月25日(水)の午前10時から、教育福祉会館五階講堂で説明会を開きますので、当日直接会場へどうぞ。 ※中央公民館と南部や豊四季台などの各公民館で、家庭教育級の受講生を募集しています。

○問い合わせ 中央公民館窓64-67-1111 老人福祉課へ。

千葉環境月間記念講演会 6月10日(金)午後1時から同4時半まで、千葉県教育会館で。環境保全をテーマにした映画と講演会が行われます。となたでも自由に参加できます。詳しくは、千葉県環境調整課窓〇四七二一三三四四七へ。

千葉写真コンクール 千葉県では、七月一日を千葉港の開港記念日として制定。これを記念し

ご来場をお待ちしています

第18回 芸能鑑賞会

柏市教育委員会、柏市文化連盟共催 ところ=柏市民文化会館大ホール

【洋楽部門】 5月22日(日) 午後1時開演 【民謡・民謡部門】 5月29日(日) 午前10時開演 【邦楽部門】 6月5日(日) 午後1時開演 開場はいずれも開演の30分前から入場は無料です。 ○問い合わせ 市役所窓67-1111 社会教育課へ。

ゲートボール講習会 5月23日、柏寿荘で

市内にお住まいの六十歳以上のかたを対象に、ゲートボールの標準ルールを説明する講習会が開かれます。これからゲートボールを始めよう、というかたもおいでください。

○とき 5月23日(月) 午前10時～午後2時半(雨天の場合は5月30日に延期) ○ところ 柏寿荘(当日午前9時半に柏駅東口企業バス停から送迎バスが運行されます) ○用意するもの 昼食・筆記用具・運動服・運動靴 ○費用 無料 ○申し込み 当日直接会場へ ○問い合わせ 市役所窓67-1111 老人福祉課へ。

16ミリ映写機の講習会 25日から中央公民館で

教育福祉会館内の中央公民館で、十六ミリ映写機操作の技術講習会が開かれます。

○とき 5月25日(水)から同27日(金)までの三日間。時間はいずれも午後6時から同9時まで

○ところ 教育福祉会館五階視聴覚室 ○対象と定員 市内在住・在勤のかた、先着二十五人 ○費用 無料 ○特典 効果測定に合格したかたに修了証が交付されます。修了証と修了写真が交付されます。修了証と修了写真が交付されます。修了証と修了写真が交付されます。

○問い合わせ 5月24日(火)午前9時から教育福祉会館内中央公民館窓64-1111へ。

千葉中央郵便局私書箱40号 千葉県土木部港湾管理課・写真コンクール募集係へ。詳しい問い合わせは同課窓〇四七二一三三四三三へ。

国鉄からのお願い 鉄道妨害防止運動

5月28日⇨6月16日

保護者の皆さまから、お子さんに次のことをご指導ください。

- ▷線路に石や物を置かないこと
 - ▷列車や電車が石や物を投げないこと
 - ▷踏切の非常ボタンをいたずらしないこと
 - ▷線路や駅の構内に入らないこと
 - ▷踏切では、いったん止まったら、左の安全を確認してから渡る
- 問い合わせ 上野中央鉄道公安室 ☎03-841-0830