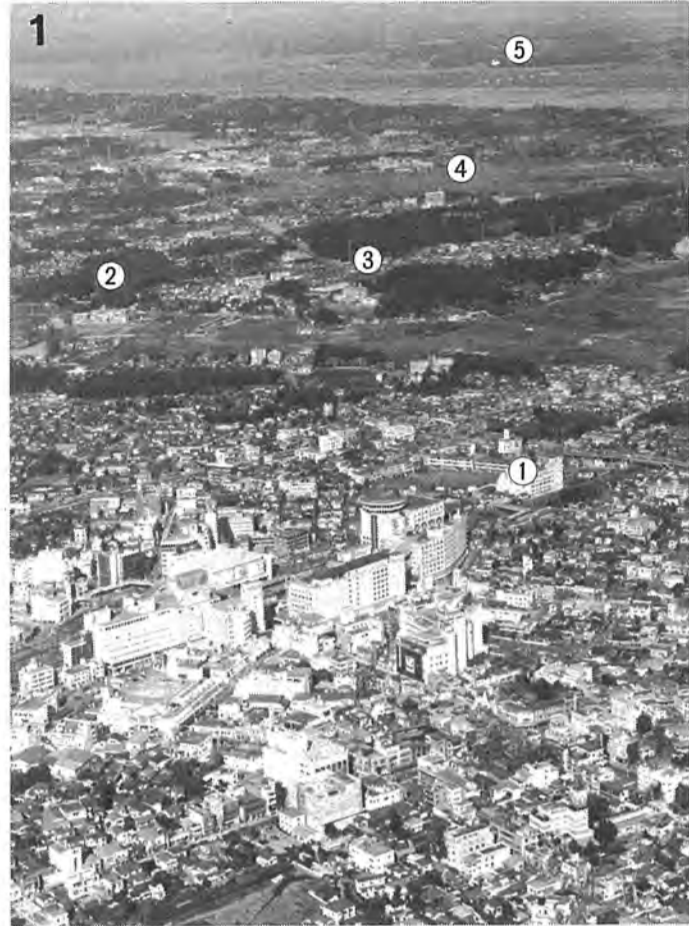
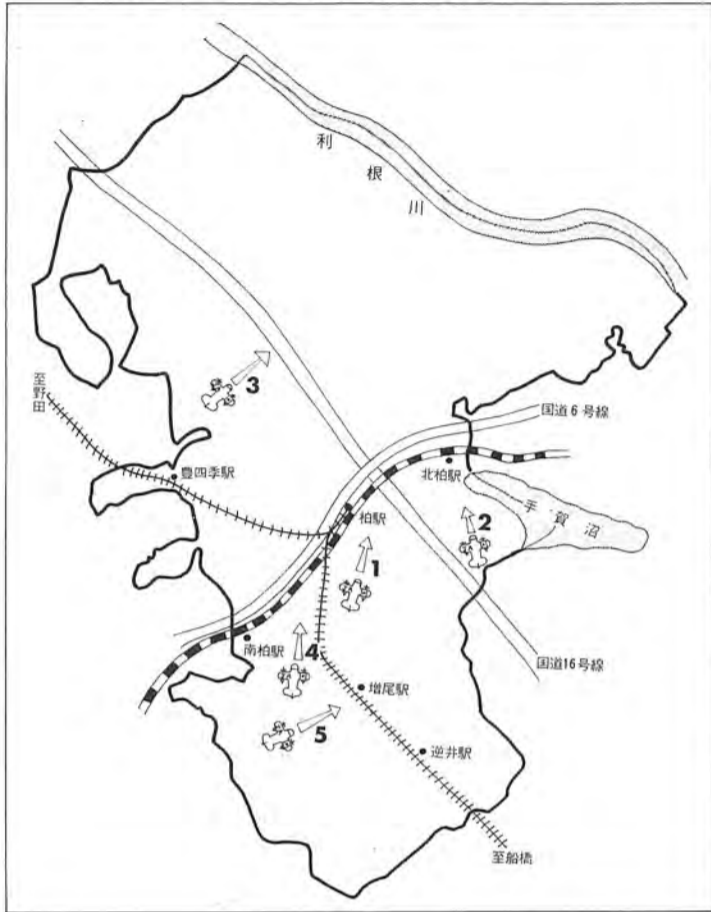


わたくしたちは、豊かな緑と水を守り、潤いのある住みよい柏をつくるために、この憲章を定めます。

1. たがいに話し合っ、心のかよう明るい柏をつくりましょう。
1. 老人を敬い子どもを愛する、あたたかい柏をつくりましょう。
1. 環境をととのえ、安全できれいなまち・柏をつくりましょう。
1. 教育を重んじ、健康で、文化の薫り高い柏をつくりましょう。
1. 国際理解を深め、平和な柏をつくりましょう。

人のうごき228,121人(前月より+630人) 66,358戸(前月より+157戸)(53.6.30現在) 発行/柏市役所 柏市柏5丁目10番1号 編集/市長公室広報広聴課 毎月1日15日発行 TEL 67-1111内線223

航空写真撮影位置

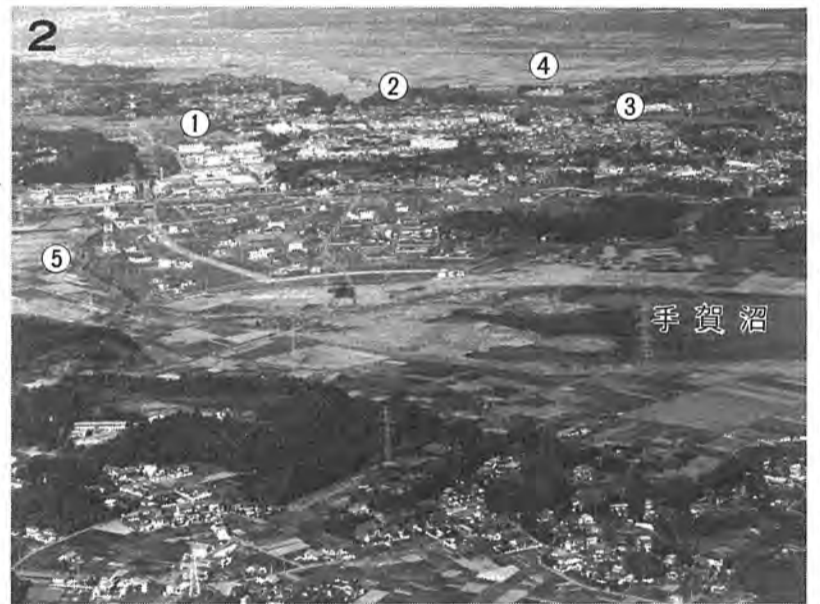


▲柏駅付近から北部船戸方面を望む。①は一小 ②は五中 ③は四小 ④は北柏住宅公園用地 ⑤は利根川にかかる常磐自動車道の橋げた。

空から見る私たちの街

北総台地に広がる柏市は、人口二十三万、面積七十三平方キロメートルにわたる東葛の中心都市。昭和四十八年の駅前再開発後、すでに五年が経過し、街の様子も大きな変化をみせています。日常、通勤や買い物に平面的にしか見ることのなかった私たちの街を空からながめてみました。思わぬ発見があるかもしれません。

▶中央は大手の工場が操業している十余二工業団地と国道16号線。①は柏一の殺倉地帯利根遊水池 ②の街並みは茨城県取手市の戸頭団地。



▲田園風景の残る戸張地区から手賀沼、北柏駅前区画整理地を見る。①は根戸工業団地 ②は市営住宅 ③は富勢小 ④は県立柏高校 ⑤は大堀川。



▲どんどん開発が進む南部地区。緑を保存する施策がとられている。①は東武増尾駅 ②は県道市川一柏線 ③は土小学校。



▲南柏駅から柏駅西口方面。①は南柏駅東口 ②は旭小 ③は豊四季台団地。連なる住宅。昔の面影はない。

12・13日 柏まつり 挙行

大パレードなどで彩り添える

柏の夏を彩っていた柏商業まつりが、今年から「サマーフェスティバル・柏まつり」と名称を変え、装いも新たに八月十二日、十三日の両日行われることになりました。内容もこれまで柏おどりが中心だったものを、新趣向をこらし、屋はプラスチックバンド、花自動車などのパレード、特設ステージでの柏交響楽団、柏市民合唱団などの音の競演、夜は市民に定着した柏おどりのコンテストや輪おどりとこれまで以上の多彩な催し。多くの市民の参加が期待される今回のまつり、今後のふるさとづくりやコミュニティづくりへの新しい出発点になります。



華やかさも加わって市民みんなが集える「柏まつり」へ(昨年の商業まつり)

「わがまち、わがふるさと」、「まっとう」という二つの主題をもつ東西両方で繰り広げられます。十「触れ合う」のこび、みんなが集まる柏まつりは、十二日午後から柏駅一八グループ約三百人が参加する大パレードは、十五集

団に別れ、それぞれテーマをうたいあげられるもの。午後三時、南本町通りの消防本部付近から出発。柏駅東口周辺の道路を約一時間半かけて行進します。これには、自衛隊ならびに県警の音楽隊、県の吹奏楽大会で評価されている市内の飛脚

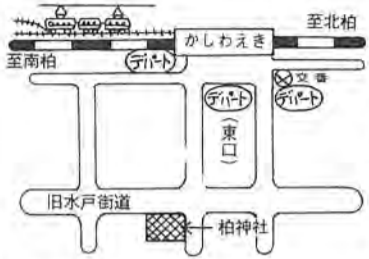
柏まつり催し物ご案内

催し物	内容	時間	場所
陸上自衛隊第一師団音楽隊 千葉県音楽隊 松戸鼓笛隊 千葉商大附属高校音楽隊 飛脚製作所音楽隊 アキコバトントワー 高山愛子バトントワー サマーファッショングループ 文化服装学院 パレグループ(A) パレグループ(B) 千葉県警交通機動隊 柏消防本部レインジャー隊 自転車協会 花自動車 ぬいぐるみ 市民踊り連盟 柏交通安全協会婦人部 柏青年会議所による佐原ばやし	白バイ 5台 特殊車輛 4台 変わりダネ自転車 23台 会議所 1台 コココーラ 9台	④午後3時 ⑥午後4時半	柏駅東口周辺 ⑩南本町 ↓ パール街 ↓ 丸井通り ↓ デッキ下 協栄商店会 ↓ 本町商店会 ↓ 駅前通り商店会 ↓ デッキ下 協栄商店会 ↓ ⑫さごう⑬
工業団地 柏市婦人交通指導員音楽隊 柏市民合唱団 陸上自衛隊第一師団音楽隊 鶴岡舞生 柏交響楽団 その他		午後2時半~3時 午後3時半~4時 午後4時半~5時 午後5時半~6時 午後6時半~7時	丸井噴水前 特設ステージ
阿波踊り 鏡子はねこみ太鼓 その他		午後5時~5時半 午後5時半~6時	西口駅前広場
コンテスト 輪おどり	300名による柏おどりの大パレード	午後5時半~7時 午後7時~9時 午後7時~9時	駅前通り商店会 (東口) 駅前、デッキ下、協栄、富士通り (西口) 高島屋通り
ストリートカフェ 佐原ばやし チビッコ広場 ワゴンセール	カフェテラス すいか割り、金魚すくい、露店 他	正午~午後9時 午後6時~6時半 午後6時~8時 祭り期間中	協栄通り商店会 本町通り商店会 ダブルデッキ上

生鮮食品を格安で即売

13日 青空市

朝8時から柏神社で盛大に



この青空市は、八月十三日(日)午前八時から正午まで柏神社で開き、青果、肉、魚介などの品を通ることになりました。

市では、消費者対策の一環として、従来の協力を得て食肉、青果、鮮魚のサービスマーケットを行ってききましたが、これに今年度から「青空市(食品まつり)」を加えることにしました。

この新しい試みは、柏青果商協同組合第一支部、柏鮮魚組合、柏食肉組合の地元業者を中心に、柏生活クラブ、市の消費者モニター代表、それに柏商工会議所、柏市商店会連合会、柏青年会議所、柏市が参加し柏市青空市実行委員会を設立、そこで計画したものです。同委員会では、今後毎年三回程度行い、将来は柏の名物的な「市」にしたいと意欲をみせています。

今回は、この青空市に彩りを添えるため、各参加業者が工夫を凝らし、焼トリ、焼イカ、トウモロ

製作所音楽隊、市消防のレインジャー隊、自転車協会による珍しい自転車行進、花自動車、佐原ばやしなどが続きます。また特設ステージは、東口「サンサン広場」下の噴水前と西口駅前広場に。ここは、いわゆる「市民音楽祭」のような趣きを持たせた広場にしようとしています。東口の特設ステージは、柏中、東葛高校のプラスチックははじめ、飛び入りのど自衛隊大会など十三のプログラムが組まれています。

一方、西口のステージは、一時的に西口広場から車を排除し、そのを踊りと音楽の広場として開放、特に十三日は銚子はねこみ大鼓、有名な「あおいこ」の面々による本場の阿波踊りをひろうします。

両日も、夜間は恒例の柏おどりを、十二日は市内事業所、団体、グループが競い合う踊りのコンテストが行われ日ごろの腕前をひろう。

このほか、柏駅東口周辺ではカゴシなどの各種模擬店を計画、子供たちにも楽しめるお祭りの雰囲気も味わってもらおうとしています。また、この日は、柏電報電話局の協力で新機種電話による自動車のご来場はご遠慮下さい。

「ふるさと電話」のコーナーも開設されます。青空市は小雨でも行われます。なお、駐車場がありませんので、自動車の来場はご遠慮下さい。



入賞の古川さん

「私に愛称をつけて」。市では、柏駅東口ダブルデッキの愛称を広く市民から募集している。

ルキ愛称は「サンサン広場」名付け親は東台本町の古川さん

ルキ愛称は「サンサン広場」名付け親は東台本町の古川さん

ルキ愛称は「サンサン広場」名付け親は東台本町の古川さん

「ふるさと電話」のコーナーも開設されます。青空市は小雨でも行われます。なお、駐車場がありませんので、自動車の来場はご遠慮下さい。

「ふるさと電話」のコーナーも開設されます。青空市は小雨でも行われます。なお、駐車場がありませんので、自動車の来場はご遠慮下さい。

市民総ぐるみの祭りへ

市民総ぐるみの祭りへ

市民総ぐるみの祭りへ

実行委員会では、今回の祭りに「都市に欠けがちな人間が触れ合える機会、市民のコミュニケーションの場をこの中で求めよう」としています。そこから、柏市民意識をうたわれている「たがいに話して来たもの、この踊りが中心で、参加する祭りとしては、もう一つ盛り上がり、欠けています。」と期待しています。

柏駅周辺は大幅な交通規制 柏まつりの催して

柏まつりが行われる8月12日、13日は、相当の人数が予想されます。柏駅の東西両側の道路は、パレード、踊りの催しで別表のとおり大幅な交通規制がかけられます。自動車の利用はご遠慮下さい。また、柏駅周辺で自転車を駐輪させる場合は、市指定の自転車置き場をご利用下さい。

通り名	12日 時間	13日 時間
①ダブルデッキ下	午後2時~9時	午後2時~7時
②丸井通り	〃	〃
③駅前通り	〃	午前10時~午後9時
④パール街通り	〃	正午~午後5時
⑤協栄通り	〃	午後2時~9時
⑥南本町通り	午後2時半~3時半	午後2時半~3時半
⑦本町通り	午後4時~8時	午後4時~8時
⑧高島屋通り	午後7時~9時	午後7時~9時
⑨西口広場	午後5時~6時	午後5時~6時



今月の市民相談

法律相談	7日・14日・21日 10時~3時	市民相談室 (市顧問弁護士)
人権相談	15日 10時~3時	市民相談室 (人権擁護委員)
行政相談	25日 10時~3時	市民相談室(行政相談員)
交通相談	11日・25日 10時~3時	市役所会議室 (県交通相談員)
移動少年相談	今日は休みます。	
結婚相談	毎週日・水曜日 1時~3時	中央公民館
心配ごと相談	毎週水曜日 10時~3時半	中央公民館
消費生活苦情相談	毎週月・火・木・金曜日 10時~4時	消費生活センター (消費生活苦情相談員)
家庭児童相談	毎週月~金曜日 9時~4時 土曜日 9時~正午	婦人児童課 (家庭児童相談員)
発明特許相談	毎月第1土曜日 1時~3時	市民サロン (弁理士)

「おことわり」 「秘書室から」は、紙面の都合により休みます。



「運動広場」が完成

少年野外スポーツの育成に



市長の始球式「ほら!! いい球だぞ」

七月二十二日、「中十歳二運動広場」が開設されました。広さ一・八畝、少年野球ならぬに四面で遊べるのです。

この広場は「米軍柏通所跡地」で、まだ返還されていないところを一部でもいから、子供たちの健全育成の場として有効に利用させてほしい」と市長が何回となく陳情を重ね、直接米軍司令官との交渉の結果実現したものです。

開場式には、柏少年野球連盟による記念試合が行われました。

歯のコンクール

柏市立南都中学校三年の今川育夫君は、七月十五日に開かれた「千葉県健康児童・生徒中央審査会」の中学校男子部門で、

県一位の栄冠獲得

南部中三年の今川君

今川君は、柏地区、東葛飾地区の予選を勝ち抜き、全県各地からの代表十五人と健康な歯を競いあったのです。

審査の対象は「歯の病氣」「歯ならび」「歯の美しさ」などです。数々の賞状や賞品を手にした今川君は「まさか自分が一位になるとは思いませんでした。小学校六年の時、柏地区で第一位になったことがありますが、その時から自分なりに、歯を大事にしてきました。とくに喜んでくれたのは、母と学校の先生です」と、白い歯をのぞかせていました。



見事第一位の栄冠に輝きました。この審査会は、激増する虫歯予防の啓蒙に、県の主催で毎年行われているものです。



笑顔の口もとに全県一の歯がのぞく今川君



家庭メモ

三歳児の健康診査

アンケート方式で実施

柏保健所では、昭和五十年七月～同年十二月までに生まれた幼児を対象に、三歳児健康診査をアンケートにより実施します。また、該当者にはアンケート用紙が郵送されます。

なお、本年四月一日以降の転入者、郵送もれの方は、官製ハガキに①住所 ②保護者とお子さんの氏名 ③お子さんの生年月日 ④転入年月日 ⑤電話番号を明記して十月三十一日までに、〒二七七 柏市柏二五五番地 柏保健所三歳児係へ(67-1255)へアンケート記入説明会

アンケートの記入方法がわからない方のために、次のとおり説明会を行います。

▼八月四日(金) 柏ヤング・

虫歯予防教室開催

対象は幼児と母親

幼児の虫歯を予防するために、歯科医師による検診と、スライドによる視聴覚指導を行います。

○とき 毎月二回(八月は、二十四日・三十一日) ○ところ 柏市保健センター(市民体育館の隣) ○対象 一歳六カ月以上就学前までの幼児とその母親 ○定員 先着三十組(そのつど実施予定者に通知) ○申し込み 往復ハガキに①住所 ②母親の氏名 ③幼児の年齢 ④電話番号を明記して八月十五日までに(当日消印有効) 〒二七七 柏市柏下七三番地 柏市保健センター内健康管理課(64-1333)へ。

※ 該当する年齢の幼児が二人以上いる場合も、一枚のハガキに記入して下さい。

生活教室を開催

消費生活センターで

▽手作りおやつを楽しむ
虫歯の予防を考え、牛乳を使い甘味をひかえた夏向きのおやつを紹介いたします。実習はありません。

○とき 八月十五日(火)、午前十時～正午 ○講師 松本貞子氏 ○定員 先着五十人

▽パーキングの上手な利用法
○とき 八月十七日(木)、午前十時～正午 ○講師 松戸消費生活相談員 ○定員 先着六十人

○いずれも会場は、柏市消費生

活センター(ファミリかしわ三階)で、費用は無料、申し込み受け付けは八月一日(火)午前十時から、同センター(63-1585)へ電話または直接。

酒でお悩みの方

酒害相談のご利用を

酒を飲むとどうしても乱暴してしまうとか、酒をやめようとする意志はあるけれど、どうしてもうまくいかないという方のために酒害相談が別表のとおり開かれます。

酒を飲むとどうしても乱暴してしまうとか、酒をやめようとする意志はあるけれど、どうしてもうまくいかないという方のために酒害相談が別表のとおり開かれます。

酒害相談日程

とき	ところ	時間
8月9日(木)	柏市中央公民館	午後6時～8時30分
13日(日)	柏市民サロン	正午～5時
16日(水)	旭町近隣センター	午後2時～4時
23日(日)	柏市中央公民館	午後6時～8時30分

肺の検診と血圧測定

直接会場へおいでを

▽結核・肺ガン検診
結核は一度かかるとなかなか治りにくい病気で、特に、中高年齢層の方に症状が現れた場合、病状がかなり進んでいることが多いです。この病気を早期に発見するために、年に一回は、健康

肺の検診と血圧測定日程表

月日	結核・肺ガン検診	血圧測定
8月3日(木)	第二小学校 向原国鉄アパート内3号棟脇	第二小学校 向原国鉄アパート内3号棟脇
4日(金)	第二小学校 富士見町青年館	第二小学校 富士見町青年館
8日(火)	土南部小学校 南部青年館	土南部小学校 南部青年館
9日(水)	富勢小学校 柏ヤング・プラザ(勤労青少年ホーム)	富勢小学校 柏ヤング・プラザ(勤労青少年ホーム)
10日(木)	西原小学校 西原出張所	西原小学校 西原出張所
11日(金)	柏市保健センター 松ヶ崎青年館	柏市保健センター 松ヶ崎青年館

早期受診が大切 癌 (ガン) (その1)

わが国においては、毎年約十万人の人が癌で死亡しています。しかし、食生活の変化では、年間約二百七十人の市民癌、膀胱癌などを逆に増加させているといわれています。

このように死亡率の高い癌で、癌で生命を失わないためには、かつて不治の病として恐れられていたが、昭和三十年受診が最も大切で、同時に環境としてわが国、わが環境、習慣(たばこなど)食生活などの癌の背景因子についても、よく理解する必要があります。現にわが国の癌も、医学の進歩にもかかわらず、肺癌、胃癌、大腸癌、前立腺癌、乳癌などが近年増加の傾向を示し、肝臓癌は相変わらず多いのです。

「知識をもって、癌と闘え」という米岡対癌協会の標語があります。これは癌に対する正しい知識を持って、癌をあらかじめ予防し、早期に検診を受け、早期に治療を受けるようにという標語です。われわれ日本人の食生活の変化、即ち高たんぱく、高脂肪、高ビタミン、高ミネラルなどのバランスのとれた食生活よか。

【柏地区医師会】



健康

わが国においては、毎年約十万人の人が癌で死亡しています。しかし、食生活の変化では、年間約二百七十人の市民癌、膀胱癌などを逆に増加させているといわれています。

このように死亡率の高い癌で、癌で生命を失わないためには、かつて不治の病として恐れられていたが、昭和三十年受診が最も大切で、同時に環境としてわが国、わが環境、習慣(たばこなど)食生活などの癌の背景因子についても、よく理解する必要があります。現にわが国の癌も、医学の進歩にもかかわらず、肺癌、胃癌、大腸癌、前立腺癌、乳癌などが近年増加の傾向を示し、肝臓癌は相変わらず多いのです。

「知識をもって、癌と闘え」という米岡対癌協会の標語があります。これは癌に対する正しい知識を持って、癌をあらかじめ予防し、早期に検診を受け、早期に治療を受けるようにという標語です。われわれ日本人の食生活の変化、即ち高たんぱく、高脂肪、高ビタミン、高ミネラルなどのバランスのとれた食生活よか。

【柏地区医師会】

夏の防犯運動実施中 7・8月の2カ月間

- お出かけのときはきちんとカギをかけ、隣に一声かけましょう。
- 遊泳禁止場所で泳いでいる人をみたらすぐにやめるように注意しましょう。



おしらせ

催し

ポランティアスクール 24日市民サロンで開講

柏市社会福祉協議会では夏休みを機会に第三回青少年ポランティアスクールを開きます。

「ポランティアの心得について」の講演のほか、「ポランティア活動の手引き」など映画も上映されます。

奉仕活動に情熱をお持ちの方ふるってご応募下さい。

○対象 高校生および大学生

○とき 八月二十四日(木)午前十時～午後四時半 ○ところ 市民サロン講義室(ファミリカしわ三階) ○定員 先着五十人 ○申し込みと問い合わせ 八月十五日(火)までに社会福祉協議会(63-9001)へ電話下さい。

運動不足の解消は汗を流すことから。市民体育館では、体力を増進させたいという方や現在の体力を維持させたいという方のためにトレーニング室を設け、市民の皆さんのご利用をお待ちしています。そこでこのトレーニング室を初めて利用したいという方のために、トレーニングの原理、方法を学ぶ講習会が開かれます。参加者には修了証が交付され、トレーニング室が個人使用できます。

市民体育館で学ぶ トレーニングの原理を

○とき 八月三日(木)午後六時半～八時 ▼八月六日(日)午後一時～二時半 ▼八月八日(火)午後六時半～八時

このうち一日を選んで受講

○ところ 柏市民体育館 ○対象 市内に在住、在勤の十六歳以上の男女 ○定員 各三十人

○受講料 無料 ○申し込み お問い合わせ

なお、講習後すぐに利用する方は運動者のご用意を。

卓球講習会を開く

対象は小学四～六年生

市内の小学生で四年生から六年生までの男女を対象に、卓球講習会が開かれます。

○とき 八月三日(木)～三十一日(木)までの毎週木曜日(計五回)の午後一時～三時

○ところ 柏市民体育館 ○定員 先着六十人 ○参加費 百円(傷害保険料) ○申し込み 八月二日(水)の午前九時から午後五時までに、参加費を添えて市民体育館(64-9573)へお申し込みを。

親子施設見学会を開催 申し込みはハガキで

○とき 八月十六日(水)・二十一日(月) いずれも午前九時～午後三時 ○見学会場所 消防署、清掃工場、水源地、工場など ○定員 各五十人(小学生とその父兄) ○会費 無料(お弁当持参) ○申し込み 官製ハガキに①希望見学会

でんわ	
柏市役所	67-1111
出張所	31-5702
出張所	72-4802
出張所	31-6622
出張所	72-2702
出張所	45-3811
出張所	72-2670
出張所	0471-54-5988
出張所	64-2222
出張所	64-3333
出張所	66-2191
出張所	67-2224
出張所	64-0119
出張所	64-5346
出張所	64-9141
出張所	64-9573
出張所	45-7045
出張所	31-7900

②住所 ③参加者全員の氏名と年齢 ④電話番号を明記して、八月五日(必着)までに次のところへお送り下さい。申し込みの方(申し込み多数の場合は抽選により当選された方)には折り返しハガキで連絡します。

〒277-0106 柏市柏五-1-1

一、柏市役所市民相談室にてお問い合わせ 市民相談室(内線三九)へ。

成人学校の卒業制作展 5日から市民サロンで

中央公民館で行われていた成人学校(五月二十三日～七月十四日)の美術科受講生による卒業制作展が開かれます。卒業生の学習した成果が一室に展示され、市民の皆さんの率直な批評をお待ちしています。

○とき 八月五日(土)・六日(日)午前七時～午後五時

○ところ 柏市民サロン(ファミリカしわ三階) ○展示作品 静物画、風景画など三十四点

募集

酒々井中央宅地分譲 県土地開発公社で受付

千葉県土地開発公社では、酒々井(しずい)中央住宅地の分譲を行っています。

○所在地 千葉県印旛郡酒々井町 ○交通 国鉄成田線酒々井駅下車、徒歩四分。または京成電鉄酒々井駅下車、徒歩六分

○分譲区画数 百四十一区画

高校生の皆さんから税の作文を募集しています。日ごろ、税について考えていることや意見など、税に関するものならなんでもけっこうです。

○応募方法 原稿用紙に三千字以内(一人一編)にまとめ、末尾に住所、氏名、性別、学校名、学年、学校の所在地を書いて、九月五日までに松戸税務署(〒277-0106)へ。千葉県現地案内日は八月四日(金)～六日(日)です。

○問い合わせ 松戸税務署(0471-2260)へ。

○面積 一区画約二百平方メートル、三十七八平方メートル

○価格 一十六万六千二百四十五円

○申し込み 先着順により常時受け付けています。お問い合わせ 同公社企業業務課(0471-227191)へ。

行政書士試験を実施 8月27日千葉工商高で

○とき 八月二十七日(日)午前九時から ○ところ 千葉市(千葉工商高等学校) ○受験に必要な書類 受験資格証明書、受験願書、履歴書、写真、受験票 ○受験料 三千元

○申し込み 八月一日(火)～八月十一日(金)の午前九時～午後五時(土曜日を除く)まで、千葉県総務部文書課(0471-223126)へ。

自然の沼の手賀



手賀沼でただ一種の喰虫植物だったが今はない。マコモの繁る水面に浮かんだ根のないこの草から黄色の美しい花が咲いていた。(写真と文・千葉県生物学会委員 斎藤吉永氏)

《夕又キモ》

案内相

区画整理区域の縦覧 名戸ヶ谷・中原の一部

柏市名戸ヶ谷、中原の各一部で行われる土地区画整理事業の地区となる区域の縦覧を市役所区画整理課で行っています。

○所在地 千葉県印旛郡酒々井町 ○交通 国鉄成田線酒々井駅下車、徒歩四分。または京成電鉄酒々井駅下車、徒歩六分

○分譲区画数 百四十一区画

日曜日と祝日が事務の休みとなり、事務所は文化会館隣にある市民体育館の事務室の一部が仮事務所となります。

○問い合わせ 市民文化会館(64-9141)へ。電話番号は従来どおりです。

○とき 八月二十七日(日)午前九時から ○ところ 千葉市(千葉工商高等学校) ○受験に必要な書類 受験資格証明書、受験願書、履歴書、写真、受験票 ○受験料 三千元

○申し込み 八月一日(火)～八月十一日(金)の午前九時～午後五時(土曜日を除く)まで、千葉県総務部文書課(0471-223126)へ。

手賀沼流域下水道 事業の一部が変更

県では、手賀沼の水質保全と下水道処理を目的に行う手賀沼流域下水道の建設をすすめています。これは、各家庭の生活排水や雨水を処理する各町下の下水道の幹線となるもので、柏市も流域区域に入っています。

このほど、この事業の一部が変更される予定です。その変更案の縦覧が近日中に行われます。

その主な内容は①処理予定区域の拡大②処理施設における第三次処理の具体化の二点。

縦覧期間などの問い合わせは下水道課(内線二六一)へ。

市民文化会館休みます ご利用は9月25日から

市民文化会館では、消防法の改正に伴いスプリンクラーの取り付け工事を行います。このため八月一日～九月二十四日まで会館の利用はできません。九月二十五日以降の利用申し込みは、工事期間中も行っていきます。

この期間中、月曜日に代わって

人名簿の調製や農地売買、転用などの重要な資料となります。農地面積の多少にかかわらず、自作、小作、貸し付けをしていの方は八月五日までに実行組合長あてに「所有地および耕作地に関する申告書」を提出して下さい。組合未加入の方は、農業委員会が最寄りの市役所出張所で用紙の配布を受けて下さい。

○問い合わせ 市役所農業委員会事務局(内線三三三)へ。

夏は風物詩「花火」。しかし注意を怠ると火災ややけどのもととなります。このような事故をなくすために、次のことに注意して正しく遊びましょう。

▼花火は遊び方をよく読んでから

▼花火は人に向けてはいけない

▼風の強い日には遊ばない

▼必ず大人がいつしよに

▼途中で消えた花火をのぞき見しない

▼一度にたくさん花火に火をつけない

▼水を必ず用意する。

農業者年金が増額 加入手続きはお早めに

農業者年金制度の一部が改正され、七月から年金額が六・七%引き上げられました。

また、加入資格がありながら、まだ申し込んでいない方、また、保険料を滞納している方でも滞納額を納めると年金受給に結びつくことになりました。この機会をお見のがしなく加入されるようお勧めします。

○対象 大正五年二月一日～昭和十一年三月三十一日までに生まれた方で、①国民年金に加入していること ②五十歳以上の農業経営主であることが加入資格条件です。

○申し込み 農業協同組合へ 詳しいことは市役所農業委員会事務局(内線三三三)か、お近くの農協でおたずね下さい。

借入金金の利子補給 市内に住宅新築の方に

市では、市内に住宅を建築するために、住宅金融公庫あるいは十年以上の借り入れ期間で指定の金融機関から資金の融資を受ける場合、支払い利息の一部について利子補給を行います。

補給金は最初の六十カ月分を給しますが、その金額は、延べ面積や金融機関・公庫からの借り入れ利率によって異なります。

○補給条件 ▼税金の滞納のない方 ▼年総収入が五百万円以下の方(公営住宅を高額所得者として明け渡す方、および土地取得法により移転する方は収入の制限はありません) ▼二年以上、引き続き市内に居住している方 ▼自ら居住する家であること

○指定金融機関の窓口 千葉銀行、千葉相互銀行、千葉興業銀行、市川東葛信用金庫、千葉県信用農業協同組合連合会、松戸信用金庫のそれぞれ柏支店

○申し込みと問い合わせ 市役所建築課(内線二九九)へ。

引越しする皆さんへ

引越しには北は北海道から南は沖縄まで、いつでも使える国鉄コンテナの利用が便利です。皆さんの大切な荷物を、戸口から戸口まで安全正確に、しかも早くお届けします。

詳しいことは国鉄臨田川貨物営業センター(03-1807-1838)か(04-8808)へお問い合わせを。 【国鉄から】

6月16日～7月15日

▽張ヶ谷正弘さん(十歳二) 三千元

▽小出嘉三さん(松ヶ崎) 二万円

▽柏ライオンズクラブ 五万円

▽第五老人クラブ(西十倉) ぞうきん百枚

▽旭町五丁目自衛隊クラブ 一万円

▽ミネオ保険サービス 三万円

▽匿名 洗たくせつけん五十箱

▽匿名 二万一千五百円

▽遠藤圭志さん(吉野沢六一)は世界文化シリーズ、現代日本文学全集、大衆文学代表作全集などの書籍三百冊余りを、柏寿荘に寄贈されました。

寄せられた 善意

柏市農業委員会では、八月一日現在の農地の実態調査を行います。これは、農業委員の選挙

この期間中、月曜日に代わって

この期間中、月曜日に代わって

手続きを忘れずに

心身障害者(児)に各種手当

市政の重点施策の一つ「民生福祉」の中には、各種の福祉手当の支給や、負担経費の助成などが盛り込まれています。しかし、市民の中にはこれらの手当の支給があるのを知らないために、せっかく受けられる資格を棒にふるっている人もいます。そこで、今号では、心身障害者(児)に支給される各種の種類の種類や、受け取るための手続き方法を紹介します。

心身障害者(児)に対する福祉施策の一つとして、別表のような福祉手当や医療費の給付などを行っています。また、次のような負担経費の助成なども行っています。

▲**身障者手帳・療育手帳**▼
福祉施策の適用を受ける場合に必要になる身体障害者手帳の申請時にかかる診断料については三千元を限度に補助します。また、精神薄弱と判定された方が福祉施策を受けやすいように療育手帳が交付されます。

▲**補装具・日常生活用具**▼
身体障害者に補装具(車いす、義手足、補聴器、盲人安全杖など)を交付(修理)します。また、重度の方には、日常生活用具(電動タイプ)が必要な日常生活用具(電動タイプ)を納めたとしても、四十八万円(納付済)と十年の間が経過する(本紙七月一日号五面掲載の短縮措置表を参照)この資格期間を満了せば、すでに六十五歳の受給開始年齢を過ぎているので、納付済の翌月から年金を受けられます。

▲**盲人ガイドヘルパー**▼
視覚障害者の方が外出するとき、市から付添人を派遣します。

▲**福祉電話の設置**▼
外出困難な在宅重度障害者で、電話を設置していない世帯に福祉電話を設置します。生活保護を受けているときは、電話の基本料金を助成します。

▲**寝具乾燥**▼
ねたきり身体障害者の健康保持のため、使用している寝具を無料で乾燥消毒します。

▲**声の広報**▼
一、二級の視覚障害者に毎月二回発行されている『広報かしわ』をテープに録音し、声の広報としてテープをお送りします。

▲**その他**▼
自動車運転免許取得助成金・身体障害者用自動車改造費助成金の支給、盲人用時計・聴覚障害者用目覚まし時計の交付、身障者結婚祝品の贈呈など。また、国鉄運賃の半額割引や放送受信料の半額免除など、市で指定した特定疾病(四十二疾病)で療養されている方に、月額四千五百円の見舞金を支給。なお、精神障害者医療費助成も行われています。

心身障害者(児)への手当の種類

種類	資格	受けられる金額	手続きの方法
福祉手当(国)	知能指数20以下と同程度と判定された方、および身障者手帳1級・2級(一部)をお持ちの方(所得制限あり)	月額 6,250円	判定書、または療育手帳、身障者手帳、印鑑(銀行または農協)を用意して婦人児童課へ
福祉手当(市)	○20歳未満で知能指数50以下か、同程度と判定された障害児、および身障者手帳4級以上をお持ちの障害児を養育している世帯 ○20歳以上で知能指数50以下と同程度と判定された方、および身障者手帳2級以上をお持ちの方	月額 7,000円 (国の福祉手当受給者は差引のみ) 中度 5,500円 重度 5,000円 (国の福祉手当受給者は支給停止)	同上
特別児童扶養手当	心身に重度の障害のある20歳未満の児童を養育している世帯(所得制限あり)	月額 1・2級 24,800円 3・4級 16,500円	戸籍簿本、住民票簿本、印鑑を用意して婦人児童課へ
重度心身障害者(児)福祉手当	20歳未満で知能指数35以下、または身障者手帳1・2級の障害児を養育している世帯で特別児童扶養手当を受給できない方	1人につき 月額 4,000円	各相談所の判定書、または療育手帳、身障者手帳、住民票簿本、印鑑を用意して婦人児童課へ
重度心身障害者(児)医療費の支給	知能指数35以下か、同程度と判定された方、および身障者手帳2級以上をお持ちの方が医療機関で治療を受けた場合	本人が負担した全部または一部	判定書または療育手帳、身障者手帳、健康保険証、印鑑、預金通帳、(銀行または農協)を用意して婦人児童課へ
更正医療の給付	18歳以上の身障者が更正のために医療機関で治療を受けた場合	治療費の一部を自己負担するだけ	前年分の所得税または市県民税を証明するもの、身障者手帳、印鑑を用意して婦人児童課へ

年金

5

昭和五十二年七月一日から五十五年六月三十日までの二年間の期限つきで、無年金者を救済するため、国民年金の特例納付措置が講じられています。

担当の保険年金課には、この機会にぜひ加入しておくと、強制加入対象者からの問い合わせの電話が殺到しています。そこで、今回はこの特例納付の具体例をお話ししましょう。

特例納付の例1

【特例納付の例1】
本来なら加入資格を失ったはずの六十歳以上の人も、特例納付の適用を受けられます。年金制度に今まで加入したことがない六十七歳の人の受給資格期間には、四年一月分(最低必要

特例納付の例2

【特例納付の例2】
今までの国民年金に加入したことがない製造業を営む昭和五十二年八月十五日現在五十七歳のAさんの場合、Aさんの受給資格期間は、加入期間の短縮措置により十六年といわれています。しかし、現在加入して六十歳までの三分の二を納付し、時効となっていない二年前までの分を納めると、受給資格期間に一年足りなくなることになります。そこで、残りの十一年分(四

今月の年金相談

【今月の年金相談】
今までの国民年金に加入したことがない製造業を営む昭和五十二年八月十五日現在五十七歳のAさんの場合、Aさんの受給資格期間は、加入期間の短縮措置により十六年といわれています。しかし、現在加入して六十歳までの三分の二を納付し、時効となっていない二年前までの分を納めると、受給資格期間に一年足りなくなることになります。そこで、残りの十一年分(四

市民体育館

市民の「作品参加」を申し込みは十日までに

今年も、十月二十七日(金)かを問わず四つ切り以上。題材自由から十一月八日(水)までの予定で「第二十五回柏市文化祭」が開催されることになりました。柏市文化祭実行委員会(斎藤吉水委員長)では、開催にさきたち、一般市民の参加を呼びかけています。

「文化祭」は、日ごろから市民がはたこんできた文化活動の成果を、広く市民の方に知ってもらおうとするものです。市民文化会館中央公民館などを中心に開かれるこの文化の祭典には、毎年すばらしい作品や演技が披露されます。

柏の文化を広く発展させるには市民の皆さんの積極的な参加と協力が必要となります。あなたも日ごろの腕前を披露してみませんか。

一般参加を希望される方は、八月一日(火)から十日(木)までに、柏市教育委員会社会教育課へ申込用紙を提出して下さい。一般参加規定は、展示部門・各種文化行事部門・芸能部門の三部門です。詳しい内容は次のとおり。

●展示部門
写真 ○作品は白黒・カラー

柏の文化財

法林寺の大イチョウ

広辞苑によると、イチョウは「鴨脚樹」「銀杏」「公孫樹」などと書くそうです。語源的には「鴨脚」の近世中国音「ヤイチャオ」より転訛したもの、一説には「銀杏」の唐音の転訛したものといわれています。

裸子植物、イチョウ科の落葉樹で、古代は全世界に分布していたものの、現在は、日本にのみ残存しているだけといわれています。進化的にも古い植物で化石も知られています。

古くからわが国に渡来して、神社、庭園、並木などに植えられたようです。火に強く、火災にあっても枯死しない性質があるため、今でも、神社、寺院の境内に巨木として残っているものがあります。

この木は、高さ約三十メートル(地上から約一層五十メートル)周囲は約五層四十メートル、根元の太さは約十四層三十メートルに達しています。

◎所在地 柏市名戸ヶ谷二〇四六
◎管理者 戸部敏一氏
◎市文化財指定年月日 昭和四十一年四月一日



「わあ、大きいな」と子供たちもびっくりするほどの法林寺の大イチョウ



この木は、高さ約三十メートル(地上から約一層五十メートル)周囲は約五層四十メートル、根元の太さは約十四層三十メートルに達しています。

◎所在地 柏市名戸ヶ谷二〇四六
◎管理者 戸部敏一氏
◎市文化財指定年月日 昭和四十一年四月一日



7月14日、姉妹都市委員会主催の歓送迎会。全員で美しいハーモニーを披露。8月3日柏市から派遣される学生とも交流を深めました



「柏ノ水 オイシイネ！」
ト市学生20日間の印象残す
柏市の姉妹都市、米国トランス市から、七月十日親善交換学生(团长、バーナ・マトックスさん)の一行九人が元気に来柏。市内の一般家庭に民泊しながら、多くの市民との交流と友好を深めました。一行は、柏での生活体験のなかで「緑が多く美しい。水が大変おいしい」と印象を残し、七月二十九日帰国の途に。



7月19日、市内ウキスキー工場の庭を散策するバーナ・マトックス団長

市民の声

投票所の移設 または新設

浅野 隆(会社員)
藤心九三三—三八

現在、私も葉貫台町会の住民は、藤心第二町会集会所が投票所となつておりますので、遠方のため電車などを利用し、投票に行かなくてはなりません。近くに藤心小学校がありますので投票所を移すことはできませんか。また、新設する場合には、どのような基準があるのですか。
【お答え】現在、市全体を三十五カ所の投票所に区分し、一票所当たりの平均有権者数は四千人程度となっております。投票所の新設(投票区域の分

設)は、有権者数、公共施設またはこれに準ずる施設の有無、投票所までの距離などを考慮し、有権者数の多い地区から行っています。ご質問の藤心第二町会集会所については、区域内の人口密度からみて、最もふさわしいところにあると思います。今後、当地域および隣接地区の開発状況をみながら分設を検討してまいります。(選挙管理委員会事務局)

不用品情報コーナー

- 譲ります
洋服ダンス(二三年前購入) 取(六)八畳用) 四千円〜五千円で
▼自転車(大人用、二十インチ以上) 五千円で
▼自転車(二十四〜二十六インチ) 五千円〜八千円で
▼自転車(女子高校生用) 格安で
【申し込みお問い合わせ】
ファミリーカワ三階消費生活センター(64-4100)で、水曜日、日曜日を除く毎日、午前10時〜午後4時まで受け付けています。



大手、中小の共存を目指す
二代目商工会議所会頭
中島伊康さん

柏商工会議所は地元商工業の振興を図る特殊法人。工業、建設、商業、サービス、金融保険など七つの部会から成る。中島伊康(これやす)さん(千代田二二—二二)は、これらの各業会から懇請されて、このたび、二代目の会頭となった。
「表面的には、柏の商工業も安定しているように見えますが、商工会議所の充実や、大型店と地元業者との共存共栄、住工混在による公害など、解決しなければならぬ問題がまだまだあります。このような問題が私に課せられた宿題です。」
●近代経営の先駆者
昭和四十一年、柏市に初めて近代的な「中島ビル」が出現した。市民は近代都市になったと、なんとなく安心した。「私は、もともと雑貨屋です。昔はのんびりしていました。す。バラックを改造し、今のスーパーのはしりを作ったので。小さいときから身につけた商売感覚。中小企業が不況を乗り越えてゆくのに必要なら察力

「私は体が弱かったので兵隊に行かなかつた。町のどんな連といっしょになり、商売の発展を研究しました。石油商売もそのときからです。当時私が一番若い新進気鋭だったので。」
「私は体が弱かったので兵隊に行かなかつた。町のどんな連といっしょになり、商売の発展を研究しました。石油商売もそのときからです。当時私が一番若い新進気鋭だったので。」

余滴
「工業の発展も市には必要です。一時、公害問題で白眼視される傾向にありましたが。公害防止は完全にし、商工のバランスのとれた街づくりが必要です。」
「言葉の名詞を性別する。母なる大地という言葉に「大地」は女性名詞。同じ名詞が全く異なる場合がある。たとえば「太陽」。フランス語で男性、ドイツ語で女性、ロシア語では中性である。国民性によって物の見方が違う。ふた昔前、等倍太郎の「もの見方につい

図書館

(八月のごあんない)
▽子供の本を読む会
お子さんが読む本を親が理解し、よい本を選ぶ目安にしてもらおうとする会です。
○とき 十八日(金)午前十時半から
○テーマ 宮川ひろ作「るすばん先生」ほか。
▽お屋の読書会
テーマとして決められた本の読後感想などを出し合い、作品に対する理解を深める会です。
○とき 二十三日(水)午後一時半から
○テーマ 松本清張「或る小倉日記」伝
▽おはなし会
▽幼児から小学校低学年向き
○二日(水)
▽八月の休館日
七日、十四日、二十一日、二十八日、三十一日
○問い合わせ 64-5344

がけ崩れや浸水防止対策を
これからは集中豪雨の季節
雷雨や台風による集中豪雨が発生しやすい季節となっています。市内でも、7月8日の雷雨では、1時間に40ミリという雨量を記録し、一部に床上、床下浸水の被害や、くみ取り式の便槽に雨水が流れ込みあふれ出る被害も出ています。
一般に、雨量が1時間に30ミリを超えると、低地では浸水の危険があります。被害を最小限に食い止めるためにも、日ごろから次のようなことを心がけておきましょう。
○家の周囲の排水溝のゴミや泥を取り除く
○トイレの便槽に雨水が流入しないよう高くするか、簡単な囲いをする
○擁壁には必ず水抜きをつける
○がけ地ではがけの反対方向に地表水が流れるように排水溝を設ける
○崩れやすい地盤には、雨水の浸透を防ぐためシートやビニールなどの覆いをする