

わたしたちは、豊かな緑と水を守り、潤いのある住みよい柏をつくるために、この憲章を定めます。

- 1. たがいに話し合っ、心のかよう明るい柏をつくりましょう。
1. 老人を敬い子どもを愛する、あたたかい柏をつくりましょう。
1. 環境をととのえ、安全できれいなまち・柏をつくりましょう。
1. 教育を重んじ、健康で、文化の薫り高い柏をつくりましょう。
1. 国際理解を深め、平和な柏をつくりましょう。

人のうき 202,879人 (前月より+687) 58,128戸(前月より+223) (50.9.30現在)

発行/柏市役所 柏市柏5丁目10番1号 編集/市長公室広報広聴課 毎月1日15日発行 TEL 67-1111内線223

農業 道路 下水問題に焦点

田中小学区座談会開く

一昨年一月から通算して、十四・十五回にあたる地域住民との対話集会「地域座談会」が、去る十月十五、十六の両日、田中小学区を対象に(花野井・若柴・大室・正連寺地区二千四百戸)行われました。

この座談会は、柏市の急発展に伴う地域格差や中心部から遠い地帯の地域要望を明確にとらえ、短期長期の行政資料にしようという意図で、第一回目の高田地区を皮切りに、南部方面へと南下し、さらに富勢地区へと北上し、最終の接点となったのが今回の田中地区。

また大きな転換期にさしかかっているといわれています。座談会は、農繁期にあつたせい、両日ともやや出席が少なかつたものの、それだけに深くつこ

東急団地の計画は

田中地区は、花野井地区で住宅開発が昭和四十年ごろから進められてきた以外は、都市化柏の中でも最も農村集落を形成しているところ。しかし、今後常磐自動車道の開通に伴う関連問題、米軍基地の跡地利用、北柏公園住宅、東急不動産による大型開発などが見込

洋クラブの期待するゴルフ場建設は農振法や県の規制基準から考え現実には不可能です。このあたり一帯は開拓地であり、市としてもあくまで優良集団化農地として、また農業振興の場として考えてお

り質問の主旨にそつよう積極的に努力していきます。北柏団地の造成計画は面積約百十、四千九百戸、一万九千人の規模で、当初昭和五十一年三月完成の計画でしたが、団地から出される汚水処理の関連事業の遅れから、五十三年夏ごろ完成する見込みです。なお、関連の交通対策として、現在の公団事務所前から東急方面へ行く道路と十六号国道の立体交差も計画されています。また、若柴交差点付近に横断歩道を設置するよう建設省へ要望しておりますが、再度早急に

設けられるよう要請します。東急が花野井と大室地区に計画している団地計画と周辺の下水道対策は、東急不動産では、六十四の用地買収もほぼ終わり当初五十二年三月までに造成したいと考えていたが、各種の事情により五十四、五年ごろと予想されます。これにあわせて、花野井木戸から若柴交差点までの道路を十六号に拡張し、歩道を設けるなど整備していく考えです。さらに、周辺の雨水、汚水の対策について



都市化による深刻な農業について話し合う大室地区の住民(16日田中農協で)

は、東急側に十分考慮するように伝えており、現在話を詰めている段階です。

現在、一時間に一本程度運転されている若柴循環バスの回数をふやして、東武バスでは、赤字路線を廃止し、同路線にふむける計画を進めています。この一、二カ月には陸運局から認可があるものと思われ。

○とき 十一月十一日午後二時から ○ところ 船戸青年館

田中地区に保育園を

田中地区に保育園を——現在同地区には一園もありません。そこで東急団地内に用地を確保し設置する考えです。しかし、団地造成が遅れているところから何とかしなければならぬと思つてい

市民から強い要望が出されている郵便の遅延解消と速達区域をひろげる問題について、地元柏局だけでなく関係のある隣接の局が、話し合つて、改善策を考え、郵政当局にも、地元としての声を強く反映させてゆこうとする初めての「横」の連絡会議が、柏市役所経済部の主催で、去る二十一日柏市民サロンの開かれました。

この日集まったのは、柏局から貝藤局長、池田庶務会計課長、掃部岡(かもんせき)第一集配課長、我孫子局から木村局長、柏市

続いて会議に入り、北柏と沼南町大井の住宅公園団地計画、北柏駅前の区画整理の進捗状況、十、二の米軍基地跡地利用に伴う人口増加など、柏市の将来計画や、加賀、つくしが丘町会住民六千三百人から速達区域拡大についての陳情が出されていること、経過説明など二時間半にわたつて話し合いが行われました。

また、局側からは十、二、豊四季、根戸地区の住居表示の促進方、表札や受け箱設置の市民へのPR依頼、今後も緊密な連絡をとりたいことなど、問題解消への建設的な意見が出されました。市では、住民要望や各界の意見を総合的にとらえ、後日郵政当局に陳情書を提出することも検討しています。

郵便「改善策」を話し合う 柏、我孫子局と市役所で

役所から秋原経済部長、坂巻商工課長、八木広報広聴課長。会議は初めに秋原部長から「柏市は町村合併のいきさつから、旧富勢地区の一部が我孫子局で扱い、逆に沼南町の一部分を柏局で受け持つなど、複雑な受け持ちになっていることや、市の発展との実態に即応しない面もあり、特に関係局の密接な打ち合わせが必要だと思つています。また将来の問題として、抜本的には新局の設置を要望してゆくことも考えなければなりませんので……」と主旨を説明

している。

当日の出席者

- 十五日花野井公会堂 者十九人 ▽座長松丸考治氏
▽市側:牛田市長公室長、中村 総務部長、木川民生部長、萩原 経済部長、渡辺建設部長、海老原 消防部長、松丸企画調整課長、八木広報広聴課長、友田都 市計画課長、小笹学校教育課長、山下施設課長、小倉防犯課長、伊藤外勤課長、小倉防犯課長、清水花野井駐在所員、郵便局:小林第二集配課長、久 犯主任、清水花野井駐在所員、保野郵便課長、▽柏保健所:鈴 ▽柏郵便局:小林第二集配課長、木衛生課長、椎名保健指導課長、▽平川行政相談員、▽地元出席者十一人 ▽座長平野重雄氏



団地開発に伴う周辺の整備を強く訴える花野井地区の住民(15日花野井公会堂で)

○田中農協付近に信号機を、また花野井木戸にあるのは故障しているようですが、現在、市内七十三カ所に信号機が設けられています。ご要望の場所は、五十七

○田中地区に保育園を——現在同地区には一園もありません。そこで東急団地内に用地を確保し設置する考えです。しかし、団地造成が遅れているところから何とかしなければならぬと思つてい

市民から強い要望が出されている郵便の遅延解消と速達区域をひろげる問題について、地元柏局だけでなく関係のある隣接の局が、話し合つて、改善策を考え、郵政当局にも、地元としての声を強く反映させてゆこうとする初めての「横」の連絡会議が、柏市役所経済部の主催で、去る二十一日柏市民サロンの開かれました。

この日集まったのは、柏局から貝藤局長、池田庶務会計課長、掃部岡(かもんせき)第一集配課長、我孫子局から木村局長、柏市

続いて会議に入り、北柏と沼南町大井の住宅公園団地計画、北柏駅前の区画整理の進捗状況、十、二の米軍基地跡地利用に伴う人口増加など、柏市の将来計画や、加賀、つくしが丘町会住民六千三百人から速達区域拡大についての陳情が出されていること、経過説明など二時間半にわたつて話し合いが行われました。

整備された市街地造りへ

土地区画整理三カ所で

柏市は全国有数の人口急増都市。年々およそ二万人という急増をみせています。ところが、こうした人口増加に伴う市街地の急増は、公共施設などの整備の面で後追いはまぬがれず、そこにいろいろ都市問題を発生させてきています。本市では、昭和六十一年の人口を三十万人と推計し、これに対応する近代的な都市造りを目ざして、今、総合基本計画を作りつつあります。そこで、都市公害などの問題を解決し、住みよい街での快適な都市生活を享受するために、都市施設を合理的に配置し、地域の生活環境を整備していく「土地区画整理事業」を広く進めています。現在、市内では組合施行の名戸ヶ谷地区、日本住宅公団施行の北柏地区、そして市施行の北柏駅南口地区の三カ所で、この事業が行われています。

土地区画整理は、ある一定の区画に配置して、宅地としての利用価値を高め、区域に造成し、価値を高めるものです。その基本的な考えは、道路や公園などの公共施設を適切に配置し、その区域内の土地の中から生みだすというもので、この用地は土地所有権者から少ずつ提供してきます。「この割合（減歩率）が多いほど、公共施設は充実されます」。こうして提供していただいた土地をまとめて、施設を造り、あわせて宅地も造成するもので、この事業費も、一部分を保留地として売却したお金で、まかなわれます。したがって、区域内の環境整備はすべて区域内で解決できるため市内でも百秀会土地区画整理（現在の亀田台町）や豊四季土地区画整理（北柏地区）がほとんど（約九割）が実現しているもの。

整理など、組合などの施行により自主的な土地区画整理が広く行われてきました。しかし、近年、地価の高騰は土地の細分化を招き、区画整理によって減歩することができないような、非常に小面積の宅地を増加させています。このため、区画整理のできる区域は、宅地化があまり進んでいない地域と限定されつつあり、今後の区画整理事業の拡大は、むずかしくなっています。

来年三月完成へ

北柏駅南口

市の中心部より北東約一・五キロ、国鉄常磐線北柏駅南口周辺部約四十一町を、整然とした新市街地とするため、市が昭和四十七年三月から実施しているもの。区域は農耕地がほとんど（約九割）が実現しているもの。

計画人口は約二万人。北柏地区の北部、根戸工業団地から若葉の公設市場に至る約百十町を、日本住宅公団が昭和四十八年から事業認可を受けて進めているもので、計画人口二万人。その区域は、松ヶ崎、花野井、若葉、十倉二、宿連寺、根戸のそれぞれの一部にわたり、東西約二キロ、南北約一キロにおよぶ大規模なもので、豊四季台団地の約三倍にあたる。住宅公団による住宅団地としては光ヶ丘、荒久山、豊四季台に次いで四番目のものですが、今回の開発はこれまで市内で造られてきた団地と異なり、一般の集合住宅（鉄筋コンクリート五階建ての予定）の他に、独立住宅用地を造成することが大きな特色。

面積六・六ヘクタール、名戸ヶ谷。市の中心部から南へ約一・五キロ、亀田台町に隣接する約六・六ヘクタールの区域を、昭和四十八年度から五十二年度までの予定で、名戸ヶ谷土地区画整理組合によって施行されているもの。事業は、区域が市街地に隣接していることから、スプロール化が予想されたため、耕作不可能となった水田を埋め立てし、宅地として土地の利用を図ろうとするものです。

計画人口は約二万人。北柏地区の北部、根戸工業団地から若葉の公設市場に至る約百十町を、日本住宅公団が昭和四十八年から事業認可を受けて進めているもので、計画人口二万人。その区域は、松ヶ崎、花野井、若葉、十倉二、宿連寺、根戸のそれぞれの一部にわたり、東西約二キロ、南北約一キロにおよぶ大規模なもので、豊四季台団地の約三倍にあたる。住宅公団による住宅団地としては光ヶ丘、荒久山、豊四季台に次いで四番目のものですが、今回の開発はこれまで市内で造られてきた団地と異なり、一般の集合住宅（鉄筋コンクリート五階建ての予定）の他に、独立住宅用地を造成することが大きな特色。



クリーンな選挙を

公選法改正される

先の通常国会で、金のかからぬ選挙を旨として公選法が改正され、十月十四日から施行されました。これに伴い、自治省では、各家庭にパンフレットを配り、改正された主な内容をPRすることになっています。

立候補予定者や、現職の議員の氏名や後援団体の名称などを記載した立札・看板類の掲示は、厳しく制限されました。新しく認められた立札・看板の大きさは、縦百

五十センチ、横四十センチ以内。枚数は候補者一人、あるいは後援団体一団につき市議選・市長選の場合は六枚までとされました。▽ポスターの制限 プラスチック板やベニヤ板で裏

打ちされたポスターを掲示することは、認められていません。▽寄付の禁止 公職の議員や、立候補予定者は選挙に関する否とを問わず、選挙区内の者に対する寄付は、ほぼ全面的に禁止されました。禁止された寄付には「花輪、香典、祝儀、飲食代、祭りなどのお酒、お中元やお歳暮、入学や卒業のお祝い」などが含まれ、具体的にきめ細かく制限されています。また有権者も、候補者や政治家から、お金や品物をもったり、寄付をねだったりすることは、絶対にやめましょう。こんどの改正



こううことは 10月14日から法律で禁止されました

各世帯に改正の主旨を徹底するために、町会を通じて配られるパンフレット

秘書×17から

十月一日 午前中、職員の人件異動に伴う辞令交付を行ない、午後、千葉県企業庁臨海センターで開催の千葉県卸売市場審議会へ。



十月十日 「体育の日」。さわやかな秋晴れの下、市の福祉施設、十倉二学園・育成園・青和園でも運動会を開催「ケガなく、元気がいっぱい、一日を楽しく過ごして下さい」と激励。

十月十四日 早朝から来客者多く、大忙し。時間を気にしながら、十時半から県の自治会館で予定されている自治センター議会へ。午後は、千葉市から松戸市へ。東葛飾合同庁舎での北千葉広域水道企業団協議会及び議会出席。「きょうは、朝から大変せわしない一日だった」と言ってお明目の予定を聞いて帰宅。

東葛中学駅伝で、十周年ぶりに優勝し、市長に報告する土中駅伝部。十月九日 広池学園体育館で開催のモラロジー創建五十周年記念式典に、「モラロジーの歩みは、昭和の歩みといつても過言でない。人格教育に重点を置き、純真至誠の心

今月の市民相談

法律相談	10日 25日 10時～4時	17日 1時～4時	(市顧問弁護士)
人権相談	17日 市役所第3会議室	10時～3時	(人権擁護委員)
行政相談	25日 市民相談室	10時～3時	(行政相談委員)
交通相談	13日 26日 市役所地下和室	10時～3時	(県交通相談員)
移動少年相談	15日 柏第八小学校	1時～5時	(児童相談所係員・市役所職員)
結婚相談	毎週日・水曜日	1時～3時	中央公民館
心配ごと相談	毎週水曜日	10時～3時	中央公民館
消費生活苦情相談	毎週月・木曜日	消費生活センター	10時～4時 (県消費生活苦情相談員)
家庭児童相談	毎週月曜～金曜日	9時～4時	土曜日 9時～12時 福祉事務所 (家庭児童相談員)

郷土芸能を若者の手で

船戸のや 全国青年大会へ



仕事の合い間をぬって、おはやしの練習をする船戸の若者たち

市内船戸にお正月の行事として「戸のおひしゃ」は、若者の離農が古くから伝わる、郷土の芸能「船」に伴い、長い間後継者不足という、悩みをかかえていました。しかし、同地区の青年たちは、この貴重な郷土の芸能を、たやさないようにしようと、昨年四月から「おひしゃ」の練習を始め、今では立派にマスターするまでになってきました。

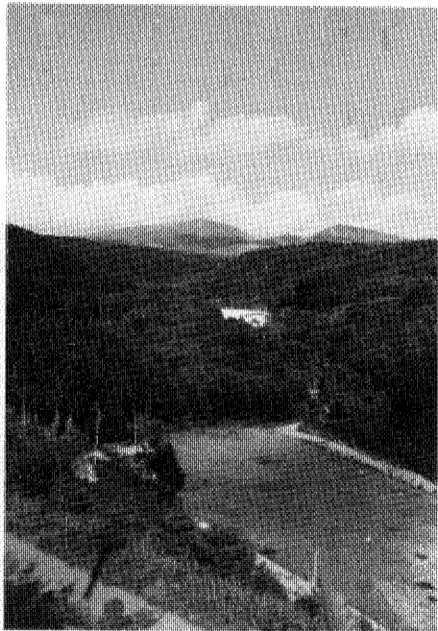
この青年たちは、柏市連合青年団船戸支部(支部長 増田 勉)の男女団員二十人で、職業も、大工さんや、会社員、農業などさまざま。週一回、仕事を終えてから、船戸青年館に集まり、「おひしゃ保存会」のかたから、おはやしや踊りなどの指導を受けてきたものです。

こうした日ごろの練習の成果が実り、去る九月二十四日に開かれた「千葉県青年祭」の郷土芸能部門で、優秀賞を受賞し、千葉県代表として「全国青年大会(十一月八日・九日段谷)」に出場することになりました。

全国大会には、三十九チームが出場し、「お国自慢」を競い合うことになっていますが、団員たちは晴れの舞台で立派な演技をひろうとして柏の名を高めようと、練習にも一段と熱が入っています。

スノーは菅平高原で

かしわ荘の予約お早めに



標高千三百以上の長野県菅平高原は、紅葉もすでに終わり、すっかり冬仕度。待望のスキーシーズンが、いよいよ近づいてきました。

菅平のスキー場開きは、十月のかしわ荘宿泊者数は、四十七年度の三千八百八十二人に対して、四十九年度は五千七百五十人と大きく増加しています。宿泊予約される方は、次の点に注意して申し込んで下さい。

▽一月二日と三日の宿泊予約は十一月一日から受け付けます。▽必ず予約状況を電話で確認の上、お申し込みを。

○申し込み先 市役所庶務課(内線二五四)へ。○冬期宿泊料金(十一月一日～四月三十日まで) 大人千円、小中学生八百円。一泊二食付。

「市民の声ポスト」ドック入り

かわいがってノ市民とのパイプ役

ロボットの形をした愛称「ロボちゃん」こと「市民の声ポスト」は、昭和四十八年三月に市内の駅や出張所などにお目見えしてから、たくさんの方に利用されてきました。

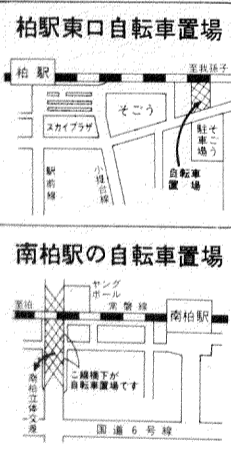
この間ご不便をおかけしますが、市政へのご意見、ご要望は、市役所広報広聴課(内線二三三)へ直接お寄せ下さい。

自転車置場オープン

柏駅前と南柏駅前

自転車通勤・通学する人のために、市では自転車置場を開設しました。柏駅前と南柏駅前、東口から徒歩約百五十メートル離れたところと、南柏駅から柏駅間に約三百五十メートル離れた「南柏立体交差」の下に設置したものの二カ所。

駐車料は無料ですが、盗難予防のため、施錠をお忘れなく。



柏のむさし

天明の飢饉

今からおおよそ百九十年前、天明二年(一七八二)に飢饉の兆しが現われました。

春から夏にかけて雨が降り続き、諸國に洪水の被害があいつぎました。作物のできは平年の六割にとどまりました。明けて天明三年(一七八三)の秋は、稲は水腐れを起し、畑作物も立枯れとなり、慢性的に数年間続いたのです。

天明三年、五月の田植えの時期から寒冷な気候となり、土用のさなかでさえ稲入れを看なくては過ごせないほどでした。稲は青立ち、畑作物は実らず全国的な大凶作となりました。被害は関東から北へ行くほどひどく、特に東北の諸藩では惨たるものでした。あらゆる食物を食いつくして餓死する者数十万、以後も打ち続く凶作による飢饉と、まん延する疫病により、さらに数十万が死んだといわれています。

同年七月六日には、浅間山が大爆発を起しました。当時の資料に「先月末ヨリ信州浅間山震動ツカマツリ焼砂降り、去ル五日夜中砂厚サ五分程降り、六日夜六時ヨリ夥敷降出、夜中雷電大鳴、翌七日昼毛暗夜ノ如ク云々」とあります。ふもとの村々は熔岩に押し流され、死者二万以上。利根川や江戸川には人や牛馬の死骸が無数に流れ、多くの魚が浮き上がりました。火の山灰は風で運ばれ江戸で一寸、このあたりでは二三寸積もり、このあたりでは二二三寸積もり、耕作物の被害は甚大でした。

この飢饉は、東北では冷害が主な原因であったのに対し、相

お隣りさん

大正六年旧制
成東中学卒
「繊維と米穀商をしてきて」
サラリーマンの経験はない。昭和十二年、昭和三十三年で東京市葛飾区議員当選、以来昭和二十二年まで、今でも豊四季台団地内のお米屋さんを経営、寸暇をさいては店に立つ。若い時から「商人はペコペコするのが

栄えの県表彰に

あけぼのの瀧澤さん

会当時も含めて実に二十年近くも役員として君臨。激動の柏の商工業を支える人となってきた。一番の思い出? 「なんといいても商工会から会議所への移行、金はなし、通産省はやかまし、と、いつて将来を考えるとどうしてもここでやらねば」と、昭和四十六年、念願の会議所設立にこぎつける。

「次が昭和三十八年に建てた会館の建設。会議、融和、事務すべてのスペースがなくなっ



柏駅前象徴されるスーパードパートの進出を「本来商売というものはフリーであるべきだし、大手の進出も柏の立地条件を考えれば時代の必然性、むしろ柏全体、商圏全体からみて魅力ある町づくりをするために、許容の範囲は受け入れて、地元店もそれにまけない勉強を向き、強気といわれる人だけにこの言葉、真実に感じむ。

イメージチェンジをはかる商店にとつての最大の悩みは、店舗改造の資金の裏付け。銀行との折衝。市の融資のわく拡大や(融資額現在約十億円、近隣市最高額にあたる)国民金融公庫柏出張所に尽す。

瀧澤さんの人柄について、元柏市商工会会長の寺嶋義一さん「柏四一五」は「勤実真直、まがたがたが大きな人、意気は男として魅力がある。政治力もありますし、私が長野県

佐久市に入院中、毎年決まって泊まりこみで見舞いにきてくれるなど、温かい思いやりもある人です。商工業の功労者にふさわしい人で、心からおめでどうと言わせていただきたい」と述べている。

夢は? 「老兵は消え去るのみ、柏をしょって立つ若手に一日も早くバトンタッチして……」。

唯一の趣味は盆栽。花の町、房州和田町に建てた別荘で「海をながめ、山を背にして盆栽をつくりたい」

利用していただくことになりました。こんどオープンしたのは、柏駅東口から徒歩約百五十メートル離れたところと、南柏駅から柏駅間に約三百五十メートル離れた「南柏立体交差」の下に設置したものの二カ所。

駐車料は無料ですが、盗難予防のため、施錠をお忘れなく。

天明三年、五月の田植えの時期から寒冷な気候となり、土用のさなかでさえ稲入れを看なくては過ごせないほどでした。稲は青立ち、畑作物は実らず全国的な大凶作となりました。被害は関東から北へ行くほどひどく、特に東北の諸藩では惨たるものでした。あらゆる食物を食いつくして餓死する者数十万、以後も打ち続く凶作による飢饉と、まん延する疫病により、さらに数十万が死んだといわれています。

同年七月六日には、浅間山が大爆発を起しました。当時の資料に「先月末ヨリ信州浅間山震動ツカマツリ焼砂降り、去ル五日夜中砂厚サ五分程降り、六日夜六時ヨリ夥敷降出、夜中雷電大鳴、翌七日昼毛暗夜ノ如ク云々」とあります。ふもとの村々は熔岩に押し流され、死者二万以上。利根川や江戸川には人や牛馬の死骸が無数に流れ、多くの魚が浮き上がりました。火の山灰は風で運ばれ江戸で一寸、このあたりでは二二三寸積もり、耕作物の被害は甚大でした。

この飢饉は、東北では冷害が主な原因であったのに対し、相

家庭たより(おしらせ)

望ましい家庭教育とは、7日文化会館で講演会

○テーマ 「望ましい家庭教育のあり方」 ○とき 十一月七日午後一時〜三時半 ○ところ 市民文化会館 ○対象 市内家庭教育者、市役所一階市民ホール母子保健相談室

歯科衛生相談を開催 電話で予約受け付け

○とき 十一月五日と十二日の午後一時〜三時 ○ところ 市役所一階市民ホール母子保健相談室 ○対象 二歳以上の幼児と妊産婦

教育課(内線二七三)へ。費用無料。定員先着六十人。費用無料。血圧と尿の無料検診

脳卒中や心臓病の予防に

市民の声

国立病院計画を知りたいのですが

辻谷定子 (主婦) 加賀二一八

花野井にある国立療養所が昭和五十二年までに、一般の診療を行う病院として整備されるそうであるが、その計画を知りたいのですが。

【お答え】 市民意識調査の結果をみるまでもなく、本市で最も整備が叫ばれているのが「市民の命」に直接関係のある「医療の充実」です。その一つとして国立療養所柏病院を内容、設備とも整え、国立病院として昇格させるよう厚生省へ積極的に働きかけてきましたがいよいよ今月下旬には改築工事に着手される見通しとなりました。計画では外来診療は一日三百人、ベット数二百の規模で昭和五十二年四月開設を目標としています。診療科目は外科、内科、小児科、歯科など十三科目が予定されていることですが、また具

体的には確定していません。今後とも、施設の拡充と救急医療の地域センターとしての使命が果たされるよう、関係当局に要望してゆく考えです。(企画調整課)

子どもたちの夢を結集 工芸工作彫塑展開く

市内小中学校工芸工作彫塑展と技術家庭科作品展が、十一月八日から十日までの三日間、柏

発表

一小体育館で開かれます。工芸工作彫塑展は、子どもたちの感じや感動、夢などを想像豊かに立体的に表現しようと

血圧と尿の無料検診日程

と き	と ころ
11月4日	館 館 館 館 館 館 館
5日	年 年 年 年 年 年 年
7日	部 津 津 津 津 津 津 津
10日	南 谷 野 野 野 野 野 野 野
11日	土 花 野 野 野 野 野 野 野
12日	新 土 花 野 野 野 野 野 野 野
13日	大 新 土 花 野 野 野 野 野 野 野
14日	船 大 新 土 花 野 野 野 野 野 野 野

十月十三日から 二十一日まで

おしらせ

年末事業資金を融資 20日までに商工課へ

一般製造業、卸売業、小売業など四十二業種を対象に、低利で長期間利用できる中小企業融資を行っている。○資格 市内に事業所を持ち、一年以上の事業歴のある個人か法人

危険物の取扱者講習会 14日流山市民会館で

甲、乙、丙種の危険物取扱者を対象に、保安講習会が開かれます。昭和四十六年以前に免状を受けた方は、必ず受講して下さい。一度も受講しない方は免

11日から税を知る週間 税務相談室を開く

十一月十一日から十七日まで「税を知る週間」。この期間中、松戸税務署では税務相談室を開設、税金についていろいろの相談を承ります。また、電話による相談もお受けいただけます。お気軽にご利用下さい。

市民大会の出場者募集 種目は卓球と柔道

卓球大会 ○とき 十一月十六日午前八時 ○ところ 東葛飾高校体育館 ○種目 団体戦(四単、一複) ○参加資格 市内に在住か通勤、通学している方で編成されたチームと市内事業所チーム ○参加費 一チーム二千円 ○申し込み 十一月四日までにかノンスポーツ店(63-17-32)かヤサワスポーツ店(67-15-16)へ。

局番と電話番号が変更 今谷上・豊住などで

電話局では急増する電話需要に応じるため、十一月六日午後二時から次の地域で局番と電話番号を変更します。○今谷上町 中新宿、豊住、富里二丁目、今谷南町の一部、豊四季の一部

都市計画公園案の縦覧 11日まで市役所で

永楽台近隣公園(永楽台三丁目地先)、あけぼの山公園(布施字上沼・下沼地先)、増尾城址公園(増尾字稲荷下地先)を都市計画公園に追加する案を、十一月十一日まで縦覧します。

県営住宅の入居者募集 場所は袖ヶ浦町

君津郡袖ヶ浦町に建設中の蔵波県営住宅の入居者を、次に募集します。○規模 中層五階建て、三DK ○家賃(初年度) 一万八千二百円〜一万四千三百円 ○入居予定 十二月中旬 ○申し込みと問い合わせ 十一月十一日までに県都市公社県営住宅管理部(〇四七二-27-14三三)へ。申し込み書は市役所建設課にあります。

私学の校

(柏三中)

心の通う仲間づくり

本校は、豊四季台団地の西隣り、緑の木立に囲まれ、野鳥の声が聞かれる所にある。団地から歩いて約三分、ヒマラヤ杉が立ち並ぶ正門を入ると



これらの作品展は、期間中の午前九時半から午後四時半(八日は午後一時から)まで、どなたでも自由に見学ができます。この機会に、ぜひご家族おそろいで鑑賞下さい。

下請け取り引きを紹介 あなたも企業登録を

あなたの企業を千葉県中小企業振興公社に登録していただくことを前提に、同公社では下請け取り引きの受注企業と発注企業の間につなぐ、紹介あつ旋を無料で提供いたします。また経営技術相談、取り引き関係の苦情

処理・改善の相談と下請け問題の調査研究や業界に必要な情報を提供しています。○対象業種 機械金属、ゴム、プラスチック、繊維、縫製 ○登録申請書は商工会議所にあります。○詳しくは中小企業振興公社(〇四七二-146-177九六)へ。

郵便貯金は、十年間出し入れ 確かめて郵便貯金

○あいている日 ▼十一月 3〜15 ▼十二月 1〜31(十月二十七日現在) ○申し込みご利用の二カ月前から三日前までに、市役所庶務課へどうぞ。

市民文化会館 11月の催し

18日▼「プラハ室内オーケストラ」柏公演 主催市民文化会館 ○開演 午後六時半 ○演奏曲目 ▼ハイデルンの交響曲第九十四番 長調「驚愕」(きょうがく)▼モーツァルトの交響曲第三十九番 変ホ長調 K503

菅平かしわ荘 案内

柏郵便局では、年末年始のアルバイトと郵政外務職員を募集します。十二月一日〜十月十日頃まで。○申し込み お早めに柏局(67-14-27)へ。○外務職員 ○資格 昭和二十年四月二日から昭和三十三年四月一日までに生まれた男子 ○初任給 高校卒業十八歳で月額八万四千円〜九万四千円位 ○申し込み 十二月二十日までに柏局へ。