

年金や手当の種類と手続き方法

対象	種類	資格	受けられる金額	手続きの方法
老人	老齢福祉年金	明治44年4月1日以前に生れた人が、提出年金の受給権を満たすことなく70歳に達した時	年額 90,000円	印鑑、住民票謄本、公的年金証書(受給者のみ)、前住所地の所得証明書(転入者のみ)国民年金診断書(障害者のみ)を用意して保険年金課(内線201)へ
	老齢特別給付金	明治37年1月2日から明治39年4月1日までに生れた人が、老齢福祉年金の受給権を得るまで	年額 66,000円	上記と同じ手続きで
	老人医療費の支給	70歳以上のお年寄り(ねたきり老人などは65歳以上)	医療費が無料	保険証、印鑑、前住所地の所得証明書(転入者のみ)を用意して保険年金課へ
	ねたきり老人福祉手当	65歳以上のねたきり老人のいる世帯(市内に1年以上居住)	年額 36,000円	福祉事務所(内線231)に用意してある所定の申請書で申し込みを
	敬老年金	市内に1年以上居住する75歳以上のお年寄り	年額 5,000円(誕生日に支給)	印鑑を用意して福祉事務所へ
心身障害児	心身障害児福祉手当	20歳未満で、知能指数50以下と同程度と判定されたかた、及び身障者手帳4級以上をお持ちの障害児を養育している世帯	月額 重度 5,000円 中度 2,500円	療育手帳または身体障害者手帳、印鑑、預金通帳(市内銀行または農協)を用意して、福祉事務所(内線250)へ
	県重度心身障害児福祉手当	20歳未満で知能指数35以下、または身障者手帳1、2級の障害児を養育している世帯で、特別児童扶養手当を受給できないかた	1人につき 月額 2,000円	各相談所の判定書、または療育手帳・身障者手帳、住民票謄本、印鑑を用意して福祉事務所へ
	特別児童扶養手当	心身に重度の障害のある20歳未満の児童を養育している世帯(所得制限があります)	1人につき 月額11,300円	戸籍謄本、住民票謄本、印鑑を用意して福祉事務所へ
	特別福祉手当	知能指数35以下と判定されかつ身障者手帳1、2級をもつかたを養育している世帯(所得の制限があります)	1人につき 月額 3,000円	住民票謄本、戸籍謄本、身障者手帳、判定書または療育手帳、印鑑を用意して福祉事務所へ
心身障害者	更正医療の給付	身障者が更正のために医療機関で治療を受けた場合	治療費の一部を自己負担するだけ	前年分の所得税または市県民税を証明するもの、身障者手帳、印鑑を用意して福祉事務所へ
	重度心身障害者福祉手当	20歳以上で知能指数50以下と同程度と判定されたかた、及び身障者手帳2級以上をお持ちのかた	月額 2,500円	療育手帳または身障者手帳、預金通帳(市内銀行または農協)印鑑を用意して、福祉事務所へ
	重度心身障害者医療費の支給	重度心身障害者が医療機関で治療を受けた場合	本人が負担した全額または一部	療育手帳または身障者手帳、健康保険証、印鑑を用意して福祉事務所へ
	障害福祉年金	昭和36年4月1日以前にすでに身体障害者になっていたか、20歳以前に身体障害者になっているかた	年額 一級 135,600円 二級 90,000円	上記と同じ手続きで
多子家庭	児童手当	義務教育修了前の児童を含む18歳未満を3人以上養育しているかた	第3子目以降から1人につき、 月 4,000円	印鑑、健康保険証、普通預金通帳(市内の銀行か農協)を用意して厚生課(内線230)へ
	児童扶養手当	義務教育修了前の児童のいる母子世帯	児童1人の場合 月額9,800円、2人の場合10,600円 3人以上は増えるごとに400円加算	戸籍謄本、住民票、所得証明書、印鑑を用意して厚生課へ
遺児	遺児などに対する養育手当	遺児などを扶養しているかた	月額 中学生 3,500円 小学生 3,000円 幼児 2,500円	所得証明書、戸籍謄本、印鑑を用意して厚生課へ 普通預金通帳(市内の銀行か農協)
	乳幼児医療費の扶助	国民健康保険や社会保険などの被保険者または被扶養者である乳幼児が15日以上継続して入院し、治療を受けた場合	本人負担金の一部または全額	衛生課に用意してある所定の申請書で申し込みを
その他	特定疾病療養者見舞金	市の定めた特定疾病のために、継続的に入院または通院治療を受けているかた	月額 3,000円	診断書、印鑑を用意して福祉事務所へ



市民の皆さんを対象とした、各種の福祉手当や貸付金の制度がありますが、受ける資格はあるのに手続きや制度を知らなくて受けていない「こんな例はありませんか。市では、子どもと心身障害者、お年寄りなどを対象とした各種の福祉手当や年金の給付を行っています。また一時的に困った場合に利用できる貸付金などの制度もあります。このような手当や貸付金の種類や受給額は、年々引き上げられています。このように制度を利用できるにもかかわらず、十二分には活用されず、案外見過ごされているかたも多いのではないのでしょうか。そこで今号では、身近に活用できる手当と貸付金の種類や、受けるための手続き方法を表に紹介してみました。この中には、国や県が実施しているものもありますが、手続きは全部市役所が窓口になっています。

福祉資金の活用を
申し込み手続きは市役所で

貸付金の種類と手続き方法

種類	対象	貸付限度額	貸付期間	利率	手続きは
お年寄り及び重度身体障害者居室増改築資金の貸付	65歳以上のお年寄りまたは重度身体障害者の専用居室を増改築する場合	50万円 特殊な場合 70万円	据置期間(貸付の日から6ヵ月以内)経過後10年以内	据置期間 無利子 据置期間経過後 年利3%	厚生課内市社会福祉協議会の所定の申請書で申し込みを
水洗便所改造資金の貸付	公共下水道処理区域内に家屋をお持ちのかたが、既設のくみとり便所を水洗便所に改造して、公共下水道に接続する工事を行う場合	10万円	25ヵ月の月賦償還(月4,000円)	無利子	下水道課(内線265)または市指定工事店にある所定の申請書で申し込みを
中小企業資金融資制度					
○運転資金	事業歴1年以上の中小企業者で市税を完納していること	300万円	24ヵ月以内	年8.5%以内(1年以下は8.0%以内)	商工課、柏商工会議所、市内指定金融機関にある所定の申請書で、毎月10日までに商工課へ申し込みを
○設備近代化資金		1,000万円	60ヵ月以内		
○特別小口事業資金		150万円	設備36ヵ月以内 運転24ヵ月以内		
○従業員福利厚生施設資金		500万円	60ヵ月以内		
○公害防止施設資金		1,000万円	60ヵ月以内		
交通事故被害者救済資金	交通事故により1ヵ月以上の傷害を受けたかたで、生活費または医療費が緊急に必要なかた	20万円	3ヵ月据置き10ヵ月以内	無利子	交通安全課(内線251)の所定の申請書で申し込みを
育英資金の貸付及び給付	貸付=大学生 給付=高校生 大学生、高校生とも市内に1年前から引き続き在住する人で、他の育英資金を受けていないかた	月額6,000円 月額3,000円	(貸付・給付期間) 育英資金を受けるに当たった月から正規の学業を終える月まで	無利子	教育委員会学校教育課(内線322)にある所定の申請書で4月1日から30日までに申し込みを

社会への巣立ちに懸命

知恵遅れ施設「青和園」の毎日



温かい心の交流が基礎に

厚いダンボールが機械のよう
な確かきで、折り曲げられ、化
粧箱が作られていく。その早さ

は別として。これに取り組み
作業態度には、生活していく上
に大きなハンディを背負った知

恵遅れの人達が、一般社会の生
産の場へ巣立ちとうとする真剣な
姿勢が伺える。

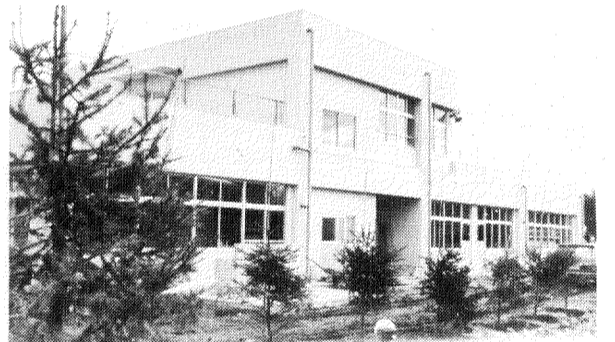
昨年六月市内十余に開園し
た、知恵の遅れた人の通園訓練
施設「青和園」では、現在、身
の回りの整理が自分でできる中



この手の動き...4年間の訓練の成果で、厚紙は正確に折りまげられ、箱が作られていく。今では作業動作もスムーズで、表情にも自信が伺える。

人間関係に...箱作りの流れ作業は、耐久力とチームワーク造りに欠かせないものとなっています。

自信...農作業は、一連の集中力が養成され、また集団生活を通して、自分で「生産」する喜びが得られる。



青和園全景

程度の知恵遅れの青少年十六人が「社会への参加」をめざし懸命な努力が続けられている。こ

い就業態度に変わっていく。青和園の役割は、こうした地味な日常生活の繰り返しの中で果

こでの訓練作業は、裁断された厚紙を折りまげ、箱を作り上げるもの、化粧ピンをこん包する作業、屋外の草花と野菜の栽培が、主なもの。そこには、彼らの持っている人間的な弱さを克服するため、指導員と青少年たちとの信頼関係が確立されている。その上に立つての日常の訓練作業。この体験をへて、

次第に、素直な粘り強い反省した。「どうしても家庭内での温室性と受動的な態度が表面にでるから」課題は残った。この貴重な経験をもとに、これらの問題を克服するため、人間関係の養成にも力点が注がれるようになった。その第一には、青和園に移って、草花の温室栽培と農作物の栽培が本格的な作業に取り入れられた。自分たちの手で「生産」に加わる、という実感を持ってもらうために。歩みは遅かったが、この作業の繰り返しは、着実に開花し実を結んでいった。

丹念に作られた草花と農作物は、試験的にマーケットに出され、完成した箱は、市内の会社に納品されていた。十六人の訓練結果は、毎月三万円近い売上げ金になった。月二万円ほどが一人一人に還元される。金額はわずかだが、それでも「社会の一員として働いている実感」は、かけがえのないものとして各自の胸にかえっていった。

「今年は、二、三人を民間企業に実習させる」計画もある。現実には、不況のあおりで、身障者の雇用は、一段とむずかしい情勢下にある。しかし、この青和園で学ぶ、単純な反復訓練の中から、社会へ参加ができるという可能性を求めて作業は続けられる。

秘書も七から



一月六日 きょうから本格的な仕事始めとあって市長室には一日中、年頭挨拶に千客万来、「いつものことだが、きょうは大変疲れた」といつて五時すぎ帰宅。
一月七日 朝から年頭挨拶に千葉県庁へ。
一月八日 柏商工会議所主催の新年名刺交換会に出席。
一月十日 午後、柏市民新聞社長との新春対談に、今後の市政のあり方等について約一時間半に亘って熱の入った対談。
一月十四日 柏中学校校庭において恒例の消防団出初式。天候に恵まれたものの寒作にも力が入っていた。

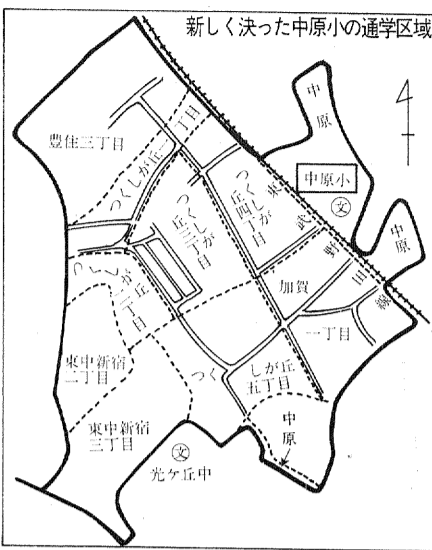
さほひとしお。日頃の労苦に対する感謝をのべ「今後も消防の使命を肝に銘じ、尊い生命、財産をいたまじい災害から守り市民の負託に応えてほしい」と挨拶。このあと各消防団が訓練の成果を披露。寒さをもろともしない迅速、果敢な行動をみせて終始拍手を送る。
一月十五日 『成人の日』柏市民文化会館での成人式に出席「きょうのこの日を終生忘れることなく勇気と自信と青年らしい誇りをもってこれからの人生を切り開いてほしい」と挨拶。
一月十七日 柏市立幼稚園協会役員が陳情に来庁。陳情の要旨をきいてから予定されている柏市立図書館の起工式へ。立派な図書館が完成することを願ってかわるわ入る動作にも力が入っていた。

今月の市民相談

法律相談	10日 24日 10時~4時	3日 1時~4時
人権相談	17日 市民相談室	10時~3時 (人権擁護委員)
行政相談	25日 市民相談室	10時~3時 (行政相談委員)
交通相談	13日 26日 市役所地下和室	10時~4時 (県交通相談員)
発明特許相談	毎月第1水曜日 市民相談室	10時~4時 (弁理士 田辺敏郎)
結婚相談	毎週水曜日 10時~3時	毎週日曜日 1時~3時 中央公民館
心配ごと相談	毎週水曜日 中央公民館	10時~3時
消費生活苦情相談	毎週木曜日 市民サロン	10時~4時 (県消費生活苦情相談員)
家庭児童相談	毎週月曜~金曜日 9時~4時	土曜日 9時~12時 福祉事務所 (家庭児童相談員)

学中原 校小 通学区区域決る

4 月から開校



市教育委員会では、四月から開校する新設の中原小学校の通学区区域について、関係地域の説明会を開いたり、地域住民の意見などをもとにして通学区区域審議会の答申の上、市教育委員会で検討審議した結果、別図のとおり学区を決定しました。中原小学校通

学区 (町名)
つしが丘一丁目 東中新宿二丁目 豊住三丁目 加賀一丁目 中原
なお、酒井根小学校通学区の

中原・土小学校通学区の加賀一丁目目は現行どおりです。この新しい通学区の児童は、今年四月から、新設の中原小学校に通学することになります。二七(一三三)へご連絡下さい。

歯のファミリー大会 虫歯を防ぐ知識と認識を

幼児は、間食に甘いものをとり、その後の歯みがき回数も大人と比べて少ないため虫歯の発生を助長しており、三歳児で九パーセント以上が虫歯におかされているといわれます。これに対して、歯科医療施設は厚生統計によると、全

月末日までに、市教育委員会からその旨通知します。もし、通知が届かない場合は、市教育委員会学校教育課(内線二七(一三三))へご連絡下さい。

ファミリー大会の催し
○講演 母と子の歯の衛生(松原 博先生) ○副司会 導 正しい歯の磨きかた(歯科衛生士) ○映画 文部省選定「さよなら虫歯」
○歯科健康相談 千葉県歯科医師会 ○アトラクション 歌と体操(指導三田しのぶ) 実演 仮面ライダーアマゾン 現る ○口腔衛生車参観

かつて一時期、お隣り我孫子市の手賀沼湖畔は、文化人村の観を呈していたことがありまし



志賀直哉

二月八日 屋頂からさらさらと粉雪が降ってきた」と書き出しています。大正九年二月二十三日から四日間わたって読売新聞に掲載されました。「交るく湯に入る。自分達は尚暫く話した。明日布庵の弁天へ遠足する事に。……中略……時々窓をのぞいて見る。雪は止んだ。星が出ている。ランプの光で見ると前の枝に積った雪が非常に美しくなっている。……」

不幸な子らに光を

不幸は重なるもので、昭和三十三年、長女の雅美さんが入学の年、今度は奥さんの二三さんが過労もあってか病に倒れ激痛が繰り返す。この時ほど困ったことはいくらもありません。食の支度から子どもの世話をして、午前中は病院に、午後は仕事で、生活が半端なものでした。

不屈の角田会長

十八年、長女の雅美さんが入学の年、今度は奥さんの二三さんが過労もあってか病に倒れ激痛が繰り返す。この時ほど困ったことはいくらもありません。食の支度から子どもの世話をして、午前中は病院に、午後は仕事で、生活が半端なものでした。



市に働きかけていた施設も、十余二学園(精進通園施設)育成園(肢体不自由児通園施設)、青和園(精進通園施設)の設けられ、

市内の製品を一堂に
ハムから電子レンジまで
郷土産品を一堂に
と、飛躍的な発展をみている。

雪の日
……時々窓をのぞいて見る。雪は止んだ。星が出ている。ランプの光で見ると前の枝に積った雪が非常に美しくなっている。……」

お隣りさん

「成長しても小学校一年くらいはの知能になるかどうか」角田武司さん(中央一丁目一番一八号)の次女和美さんが医師にこの宣言されたのは、三歳の春だった。「大地がひっくり返るように目の前が真っ暗に」。膚をさすような戦慄、ある日突然の衝撃であった。

角田さんは、福島県の大矢村で農業を営む丑太郎さんの七人兄弟の長男として生まれる。「敗戦のショックを乗り越え、昔、あこがれた国鉄員になる」とと単身上京、鉄道教習所(当時印刷船船穂村)に入所。三年して卒業、そして国鉄の技術畑を歩むも、一年後、病のため一月余りの入院生活の後、退職。この時、肉親にも優る看護をしてくれたのが縁で、夫人二三さんと結ばれる。

向学心に燃える武司さんは、コンクリート工を勉勵するたため、アルバイトで家計を支えな

市に働きかけていた施設も、十余二学園(精進通園施設)育成園(肢体不自由児通園施設)、青和園(精進通園施設)の設けられ、

雪の日
……時々窓をのぞいて見る。雪は止んだ。星が出ている。ランプの光で見ると前の枝に積った雪が非常に美しくなっている。……」

向学心に燃える武司さんは、コンクリート工を勉勵するたため、アルバイトで家計を支えな

市に働きかけていた施設も、十余二学園(精進通園施設)育成園(肢体不自由児通園施設)、青和園(精進通園施設)の設けられ、

市内の製品を一堂に
ハムから電子レンジまで
郷土産品を一堂に
と、飛躍的な発展をみている。

雪の日
……時々窓をのぞいて見る。雪は止んだ。星が出ている。ランプの光で見ると前の枝に積った雪が非常に美しくなっている。……」



