



自然と調和した環境の中で、市民みんながゆとりと潤いのあふれた生活を営む。その中から人間性が高くまれます。こうした市民共通の目標「市民憲章」の制定や、長期基本構想の改訂など市制誕生二十周年にふさわしいステップが踏み出されました。

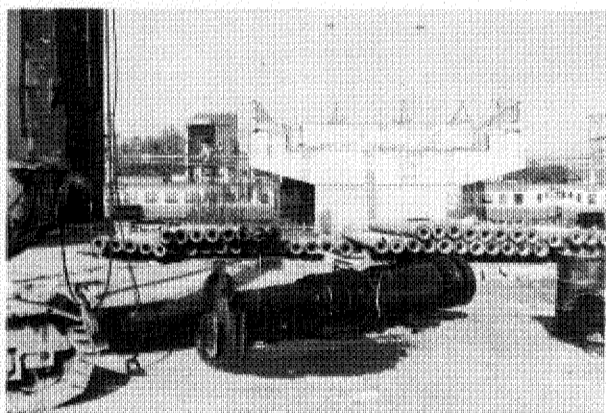


老人福祉の向上は、物質的な援助とともに、精神的な面からも考える必要があります。市では、こうしたことからお年寄りに「いいこの場」を提供し、生きがいを見い出してもらうため、「柏寿荘」を建設。八月の完成以来、4,800人に利用されています。

人間性豊かな町へステップ 福祉施設に実りの年

'74この一年

一九七四年——この一年は、二十歳を迎えた青年都市柏が「人間性豊かな町」づくりを目指して、力強く第一歩を踏み出した年といえます。即ち、社会情勢や市民意識の変化を起点に改訂された柏市の長期の町造りの構想「基本構想」にそって、従来のやや開発に重点がおかれた政策から、市民生活最重点の政策へ転換がなされた最初の年でした。特に市民同志の連帯を深めて潤いのある町をつくるために「市民憲章」を制定したのははじめ、施設面では、精薄者授産施設「青和園」や老人福祉センター「柏寿荘」の完成など、将来の福祉充実への基礎固めが注がれました。また引き続き人口の増加に対応して義務教育施設、保育園、上下水道、道路など、生活関連施設の整備も着実に進められました。ここでは、この意義深い柏市の一年をふりかえり、その足跡を写真でみてみることにしました。



懸案であった常磐線の複々線化に伴う道路の立体交差事業は、残っていた二つの路線（南柏逆井線と第三浜街道）の用地買収の難問題も解決し、安全と交通混雑の解消に配慮されながら11月から工事に着手。来年3月の完成を目指しています。完成後は東西の交通がスムーズに処理されることが期待されます。写真は南柏逆井線の立体交差。



保育園の建設では、未措置児童の解消を図るため四月に豊住保育園が開園。これによって市内の保育園は八園になりました。今後は一年に一園を建設する計画です。



人口急増都市がかかえている問題の一つに、学校建設など義務教育施設の整備があげられます。ことしは藤心小と南部中が開校、併せて市内全校にプールが設置されるなど、施設の整備が着実に進められました。



十余二学園、柏育成園の開園に続いて、ことしは精薄者の社会復帰するための訓練施設「青和園」が六月に開園。現在十七人の入園者が、将来の自活を目指し、訓練に励んでいます。

オープンカット工法で

常磐自動車道の構造計画

騒音・排気ガスは基準以下に



常磐自動車道完成予想図
公団が明らかにした市北部を通過する

日本道路公団では、埼玉東三郷市から流山市・柏市北部を通過し茨城県を縦断、福島県いわき市までを結ぶ「常磐自動車道」の建設を昭和四十五年から進めています。このほど同公団から市北部を通る道路の構造計画が発表されました。

同自動車道は、首都高速六号線が交差する埼玉東三郷市を起点に流山市を通り、柏市北部の十余二中原・伊勢原・大青田(国道十六号とインターチェンジ)・利根川を通過し、土浦市・石岡市・水戸市・いわき市までの全長百八十里メートルを(車道幅員二十六メートル)

項目	内容
総延長	三郷-いわき間 180km
車線数と幅	三郷-水戸 6車線 32.5m 水戸-いわき 4車線 25m
設計速度	三郷-石岡 120km 石岡-いわき 100km(一部80)

1トール、三郷-水戸間六車線他は四車線、結ぶ路線。三郷-日立間は、総工費二千二百八十億円(今年四月現在)。五十六年までに全線開通の見通しです。

柏市は、四十六年の路線発表後「地域住民の意向を尊重し、騒音や振動、排気ガスなどの自動車公害対策を万全に」また「緑地帯の確保から側道は沿道両側全部に築造し、切り土にする場合は、上下水道の配慮」など建設に対する要望を申し入れてきました。

同公団が発表した自動車道の構造基本計画によると、常磐自動車道が通る市内北部約五キロメートルは①「オープンカット工法(地表面から平均七メートルを掘り下げた切り通し)とする」これによって排気ガスによる窒素酸化物の濃度を〇・〇二PPM(基準値)以下に抑えて空中に拡散させる。

騒音については「車道の両側に幅員二十メートルの環境帯をとり広い緑地帯を設ける」。またここには、最高、八メートルの「防音壁」を設置。これによって、夜間の住宅地の騒音を五十ホン以下、昼間でも六十ホン以下の静かな環境を守る。

防音壁で騒音対策
同公団が発表した自動車道の構造基本計画によると、常磐自動車道が通る市内北部約五キロメートルは①「オープンカット工法(地表面から平均七メートルを掘り下げた切り通し)とする」これによって排気ガスによる窒素酸化物の濃度を〇・〇二PPM(基準値)以下に抑えて空中に拡散させる。

大口土地取引は届出制 市街化区域は二千平米以上に

大規模な土地の取引に許可、届出制が必要になる本格的な土地対策「国土利用計画法」が、十二月(中旬見込み)から発効することになりました。

この法律によつて、大規模な土地の取引は、売買契約を締結する前に土地の取引価格と、求める土地の利用目的を市長を経由して知事に届出ることになります。

届出対象は①市街化区域は二千平方メートル以上 ②市街化区域以外の都市計画区域五千平方メートル以上 ③都市計画区域以外の地域一ヘクタール以上

これらの届出で土地取引価格をチェックするほか、その土地の売買後の利用目的をチェックして、果が策定した「土地利用基本計画」に沿った均衡のとれた国土利用が確保されるようになります。

「自転車」に人気集中 不用品交換情報コーナー

「求む」が圧倒的

家庭で眠っている不用品を交換し合ったり、譲ったりする「不用品交換情報コーナー」が、市役所商工課と柏生活クラブの手によって開かれてから一カ月たちました。この間市民から寄せられた、あつ旋の申し込みは、「譲り渡したい」が十三件、「譲り受けたい」が二十五件、合計で三十八件となっており、「求む」が二倍近くになっています。

その品物の内訳は次のとおりですが、パソコンの世相を反映してか、自転車の「求む」が九件にものぼり圧倒的な人気。また昨年の石油危機にあわせて暖房器具パネルヒーターを購入した人の中には、石油以外のエネルギーの高騰によつて結局は、石油が安くならないという異変に呼応して、譲りたいとする申し込みが二件あり、時の流れと物価の関係を浮き彫りにしています。

概して品物は、子どもの成長過程で、一時的に必要なもの、あるいは不必要になったもの、また家族構成やマイホームとのスペースの関係で、不必要になったものなどが、交換品としてあげられており、今後の実績いかんでは市民の節約や物を大切に使うという両面から、情報コーナーの効果も期待されています。

「求む」が圧倒的
「譲り受けたい」が二倍近くになっています。その品物の内訳は次のとおりですが、パソコンの世相を反映してか、自転車の「求む」が九件にものぼり圧倒的な人気。

「譲り受けたい」が二倍近くになっています。その品物の内訳は次のとおりですが、パソコンの世相を反映してか、自転車の「求む」が九件にものぼり圧倒的な人気。

ノー包装に努力続く 買物袋の実用化も検討中

昨年の石油パニック以後、慢性化してしまつた物価高騰の中で、生活を守るための一つとして見直されてきた物の再利用や節約。こうした中で柏市では「資源の節約」と「ゴミの追放」を第一にした「ノー包装キャンペーン」推進協議会(会長小笹三郎氏)が、今年六月に発足。

市内の大型店や消費者代表、商工会議所、商店会連合会などで組織された同協議会は、商店の包装の簡略化運動とふろしき、買物袋の持参運動などに地道な努力を続け、結果、過剰な包装の追放と「ゴミの減量化」に一部は効果が表われつつあります。

具体的な実施面では、柏高島屋が、すでに耐水加工したゴミ袋を開店記念品として市民に提供、来年一月を見越して毎週金曜日「簡易包装デー」と決めて、市民に「ゴミ袋の提供を計画」。

さらに同協議会でも、買物袋を作つて消費者へ配布したり、市内の大型店と協力してゴミ袋に利用できる実用的な買物袋を作製する方針も打ち出されています。

こうした運動をおし進めるには市民の側面からの協力と参加がなければ、資源の節約と「ゴミの減量化」へのつながりはもてないとして同協議会では「買物には、ふろしきや買物袋を持参して簡易包装に協力」と呼びかけています。

秘書又七から



十一月七日 医師会役員と保健センター等の問題で会談十一月八日 朝の主管者会議終了後、柏そごう、柏高島屋、丸井、イトーヨーカドー十一月十五日 千名余の市内外からの招待者を市民文化会館にお迎えし、市制施行二十周年記念式典、めったなことでは動かない市長もやや緊張ぎみ。「新たな出発点でもあるこの時に市政を担当する者として、その責務の重大なことを自覚し、市民の信頼にこたへるため懸命の努力をします」と式辞。席上、本市発展に尽くされた二百四十八人、三十団体を表彰し、その労苦をねぎらう。午後、市庁舎前において、市の奨励花木である椿の記念植樹。

市民相談

法律相談	2日 23日 10時~4時	9日 1時~4時
人権相談	16日 市民相談室 10時~3時	(人権擁護委員)
行政相談	25日 市民相談室 10時~3時	(行政相談委員)
交通相談	12日 25日 市役所地下和室 10時~4時	(県交通相談員)
発明特許相談	毎月第1水曜日 市民相談室 10時~4時	(弁理士 田辺敏郎)
結婚相談	毎週水曜日 10時~3時	毎週日曜日 1時~3時
心配ごと相談	毎週水曜日 中央公民館 10時~3時	
消費生活苦情相談	毎週木曜日 市民サロン 10時~4時	(県消費生活苦情相談員)
家庭児童相談	毎週月曜~金曜日 9時~4時	土曜日 9時~12時
	福祉事務所 (家庭児童相談員)	

お貸しします

来年1月1日から

市民の葬祭費を軽減するため、万が一不幸に遭遇された場合には、葬祭費を貸し出しする制度（柏市葬祭費貸付制度）が、九月市議会定例会で、その後、事務局で細部が検討されてきました。このほどその要綱もきまり、来年一月一日から実施されることになりました。

人生の最後の儀式「葬儀」は年々華美になり経費もかさむ一方となつています。このため市では市民の生活改善と費用の軽減を図る意味からこの制度を設けたもので、千葉県内でも初めての試みといわれ、近隣市町から注目されています。

この制度は市が購入した祭壇四基（いずれも仏式三段、団地サイズ二組を含む）を貸し出すもので、使用料は運搬、組み立て、返却など一切を自分でされる場合は三日以内で三千元、一日増すごとに一千円が加算されます。

また、これらの業務を市が指定した葬儀社に委託することもできます。

この場合は使用料以外に運搬費、葬儀用品一式を含めて六万円を葬儀社に支払うこととなります。

なお、生活保護を受けている方には減免の特典が配慮されています。申し込みは市役所または田中、富勢、土、光ケ丘、豊四季台団地の出張所で扱います。認印をお忘れなく。

その他葬祭の貸し出しに関するお問い合わせは市役所市民課（内線二九五）でお受けいたします。

市指定の祭壇貸し出し葬儀社

葬儀社名	住所	電話
柏市冠婚葬祭互助会	柏市かやの町2-19 団地ニース社内	(63)8223
なべや葬儀社	柏市大室215	(31)0585
千葉県新生活互助会東葛営業所	松戸市本町4-4 三栄ビル内	0473 (63)7178
葬儀社ナカダ	柏市末広町5-23	(63)9508



信州の菅平高原に柏市民のいこの施設「菅平かしわ荘」ができて三度目の冬がやってきました。このかしわ荘の環境や設備、サービスの良き、加えて泊二食付き、大人千円という安い料金が受けてか開設以来一年十一月で利用者は延一万八千四百五十人ものぼっています。お正月期間もすでに十二月二十五日から一月五日まで満員の状態となっています。

今年もかしわ荘を会場として、市民スキー教室が二回にわたり開かれます。根子岳、四阿山のすそ野に展開する菅平のスキー場は昭和五年に世界スキー界のは者オーストリアのハンネス・シュナイダーが訪れ日本タボスとよんだことから一躍脚光を浴びた古いスキー場で、雪質は湿度の関係からさらさらとした良質の粉雪、ゲレンデも上級者向きから初級者まで起伏に富んだコースがあります。

また、美しい樹氷も見られます。ウィンタースポーツの花スキーをこの機会に楽しんでみてはいかがでしょうか。市では、このかしわ荘のある長野県の菅平高原で「市民スキー教室」を二回に分けて行いますので、ふるってご参加下さい。

▽とき 第一次 一月二十四日、二十七日 第二次 二月八日、十一日（一次、二次とも午前八時出発）▽対象 市に住民登録のお勤めのかた（幼児は除く）▽会費 大人七千八百円、子ども七千二百円。▽定員 第一次、二次とも先着順八十名。▽お申し込み 今月三日から四時を添えて市教委保健体育課（内線二七二）ヤサワスポーツ店（柏二丁目）、カノンスポーツ店（柏駅前ファミリかしわ三階）でどうぞ。

ゴミ不法投棄やめて！

「カコーラ」から看板寄贈

十一月二十一日に利根コカ・コラボトリング株式会社（野田市）の売り上げ余剰金をあてた「栄三郎氏」から「ちよとまき」こはゴミを捨てる場所ではありませんが、赤・白・黒の三色刷り。同社のキャンペーンである「こんには美しい日本」が小さく刻みこまれた新しいデザイン。

これは九月十二日同社主催で行われた「小沢征爾ファミリーコンサート」の売り上げ余剰金をあてた「栄三郎氏」から「ちよとまき」こはゴミを捨てる場所ではありませんが、赤・白・黒の三色刷り。同社のキャンペーンである「こんには美しい日本」が小さく刻みこまれた新しいデザイン。



イン。早速「ギケン」地帯に立てて市民に街の美化を呼びかけていくことになりました。

柏のむかし

東葛飾中学校の誕生

東葛飾高校の呼び名で親しまれている柏最初の県立高校「東葛飾高等学校」は、学制改革にともなうて、昭和二十三年、旧制中学から男女共学の新制高校に衣替えをしたものです。旧制中学、東葛飾中学校の創立は大正十三年で、その模様を「東葛飾高等学校四十年の歩み」の中からひろってみます。

十九万の人口をかかえ、県下最大の都であった旧東葛飾郡には、大正期に入っても中学校と称するものが一校もなく、中等教育を受けようとする者は東京もしくは他郡に出て学ばなければなりません。この不便さに、中学校設立の要望はだいに高まってきました。大正九年、本郡十二町二十一カ村の町



大正12年初秋校地検分の一行（現在の旭町付近）

村長会議の席上、はじめてその問題が議題となると、あどほせきを切ったように町村の要望や請願が始まりました。

千代田村（現柏市）では大正十年九月十七日、同村会において、十七名の村会議員全員一致で、千代田村への中学校設置請願を行うこととしました。このころになると船橋や市川、松戸、野田などの各地からも名乗りがあげられました。

こうした諸町村の熱意が実を結んで郡内いずれかの地に中学校を設けようという具当局の決定がありました。

そこで問題は場所と資金の二点に絞られました。大正十一年の秋から翌年の秋に至る一年間は立候補した各町村による「誘致合戦」が展開されました。十二万円の資金と将来八千坪まで拡張可能な場所探しに諸町村が東奔西走していた時金二万円と敷地六千坪寄付の件を、千代田村は他にさきかけて決定し、中学校誘致の第一歩を切り開いています。次号につづく

（市史編さん係）

お隣りさん

「東京湾からの海風の影響も少なく、風穏やか。内陸的な気候で朝晩の温度差が激しいですね、ですから放射霧といつて朝夕の霧が多い。利根川と江戸川に囲まれた台地ですから冷気の一つみがあったり、高原型の気候といえるでしょう。特色として霧や雷が多いですが、気候としては恵まれたところ。」

件をこう分析する長尾 隆さん（篠籠田一三九四は、雄大な自然を相手とする気象の研究に一生を打ち込んだ。広島県三原市の出身、五十四歳。昭和十三年東京府立園芸学校を卒業「おじさんの勧めで」気

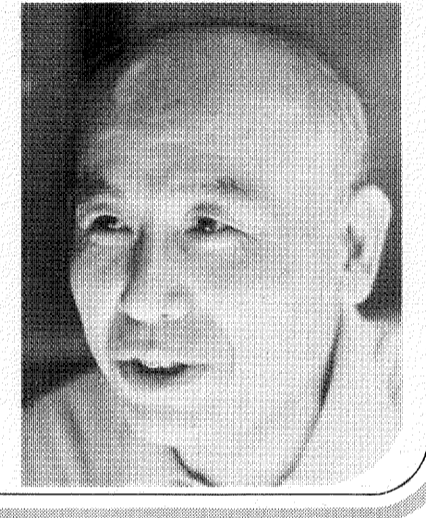
気象の研究に一生を

◇…公害との関連を追求する…◇

篠籠田の 長尾さん

象庁勤務、産業気象掛、予報掛を経て気象庁気象技術官養成所ならびに同付属研究所卒、昭和二十九年柏の気象大学教員に着任。昭和四十四年「一身上の都合と公務業務に取り組みたい」と考えて退職。在庁時代には、複雑な気象データから特異

雨などの新しい現象面からも「ゆだんは禁物」というわけわが町柏の気象は、「杉などの針葉樹の枯れや、ネギニラの葉先



の市民に引きもたされたのかびつり埋まった書斎の中で「ニコリ」とほほえむ。公害の多くがモーラーゼーションにみられるように「住民が被害者であり、また加害者」だけに問題解決の道のりは遠く険しい。「仕事を通して少しでも大気汚染防止にお役にたてれば…」大空を流れる気流測定用の赤い風船にも「この地帯が高くては難しいですよ」。学者長尾さんから市井

日（例えば十一月三日は天気が良い。六月十日は温度が高い）の性質となぜ起るのか、を気象理論の立場から体系づけを試み、天気予報の新分野を開拓した。斯界に認められて昭和三十七年理学博士。現在気象コンサルタント。京

にとつては好条件、ために汚染が一見よくなっているのとみられているが、これは多少早計、「公害発生源の根本原因が解決されてきているわけではない」と力説。「確かに規制は厳しくなっているが…」見せかけの要因も多いという。「酸性の

みんなで明るい正月

歳末助け合い運動にご協力を

- 市内には、一人暮らしや寝たきりのお年寄り、保護家庭など、時代繁栄の中でひびきとして取り残され、ひっそりと暮らしている人もいます。こうした社会的に弱い立場にある人にはなおさら最近の物価高騰の波がおしよせ生活が苦しくなっています。
- これらの人に少しでも明るい生活を送ってもらおうと、今年も今日から「歳末助け合い運動」が始まりました。
- あなたのあたにかい善意の手をさしのべて下さい。
- この運動に賛同して市内の団体では次のようなチャリティ・シヨウを開催して、その純益を同運動に寄付することになっています。
- ▽民謡・舞踊まつり
 - 主催 柏市社会福祉協議会
 - とき 七日午後一時 ○ところ 柏市民文化会館 ○入場料 千五百円 ○販売所 浅野書店（スカイプラザ三階）中村屋電気店
 - ▽歳末助け合いバザール
 - 主催 柏ライオンズクラブ
 - とき 十二月八日午後一時
 - ところ 浅野書店跡（柏駅東口）
 - 内容 ライオンズクラブ会員が衣類・什器類約五百点を持ち寄るバザール
 - ▽チャリティ美術展
 - 主催 柏市美術会
 - とき 十二月六日・九日午前十時午後五時
 - ところ 石戸画廊（二番街通り）
 - 内容 絵画等の販売

家庭だまはママさんのために

赤ちゃんの育児相談 保健婦がお受けします

市の保健婦による育児相談が行われます。▽十二月十日 勤労青年ホーム▽十七日 あけぼの青年館▽二十四日 新青田青年館 ○受け付け時間 いずれも午後一時半〜三時 ○持参品 母子健康手帳、バスタオル ○一月は都合により中止しますので、この

結核の無料レントゲン検診 お近くの会場どうぞ

○とき 十二月十四日午後一時から五時 ○ところ 田中学校 ○相談内容 お子さんの悩みごとや心配ごとなど ○相談担当職員 柏児童相談所、教育委員会指導主事など ○問い合わせ 少年補導

移動少年相談室開設 十四日田中中で

○対象 十五歳以上で農業や商売を営んでいるかた、家庭の主婦。そのほか学校や勤め先で検診を受けなかったかた(ただし、今年七月〜九月に行われた検診の受診者は除きます) ○問い合わせ 市役

十一月七日から 二十日まで

▽千葉県建設組合連合会柏支部 柏工一 一万二千二百円、▽富勢中三年B組一同 三千四百円、▽小川塗装店(豊四季) 柏寿荘へ看板寄贈、▽株 柏そごう 満期遺失物としてカヌー、衣類など三百六十点、▽めぐみ幼稚園母の会(若葉町) 三万円

柏寿荘へ苗木贈る サンワみどり基金で

本を贈っており、寄付相当額は百万円を越えています。基金事務局長の西村さんは「日ごろ銀行が柏市民の皆様にお世話になっている恩返しとして、今後も緑をふやしてゆくに努力したい」と話していました。



これは同基金のすめる「日本中を緑でいっぱい」という趣旨にそったもので、八重桜白権など二十五本の苗木が柏寿荘の周辺に植えこまれ、また、白権や杉、石などを配したミニ庭園も同時に寄贈されました。

同基金では昨年も市内の小学校にマキ、白権など二百四十七

市だま

私道の舗装を



張ヶ谷 弘司 (会社員) 八 豊四季六〇

私の通る道路は雨が降ると、長くの上まで水があふれ通れませんが、一度砂利を入れてもらいたいが、私道のため舗装されていません。子どもや老人には歩きにくく、自転車のときなど危険です。これから冬に向かい、また道が悪くなると思いますので、舗装など整備をして下さい。

「お答え」 今年度の舗装計画はすでに実施しましたので、来年度以降の計画で整備してまいります。しかしご要望のありました道路は、私道のため現地調査を行い、人通りが多いなど公共性が高い場合には、公道に準じて舗装を行います。なお、その時は所有権などの問題がありま

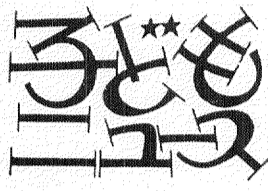
すので、土地権利者の承諾が必要です。舗装を希望される時は、その私道の関係者で話し合いの機会にどうぞ。○問い合わせ 市役所衛生課(内線三三〇)へ。

え、申請書及び承諾書提出して下さい。用紙は建設部土木課に用意してあります。(土木課)

保健発表会開く

身近なテーマふえる

第十三回柏市小中学校保健発表会が、十一月十三日市内の全小中学校が参加して市民文化会



館で開かれました。この発表会は、小中学生が学校における日ごろの自主的な保健活動の成果を発表し合っており、これからの活

結核レントゲン検診の日程

とき	ところ	時間
12月2日	豊四季台 団地	午前10時〜11時30分、午後1時30分〜3時
3日	十倉二 緑町公園	午前10時〜11時30分、午後1時30分〜3時
3日	新青田 青年館	午前10時〜11時30分、午後1時30分〜3時
4日	花山町 会(ひら二 寿司店脇)	午前10時〜11時30分、午後1時30分〜3時
4日	大室 青年館	午前10時〜11時30分、午後1時30分〜3時
5日	高田 岸町 会(三井 体育館)	午前10時〜11時30分、午後1時30分〜3時
5日	東口 井田 会(第二 商店)	午前10時〜11時30分、午後1時30分〜3時
6日	西会 西会 会(宮前 商店)	午前10時〜11時30分、午後1時30分〜3時
6日	西会 西会 会(宮前 商店)	午前10時〜11時30分、午後1時30分〜3時
9日	布施 新田 青年館	午前10時〜11時30分、午後1時30分〜3時
9日	布施 住宅 中央 会(日東 住宅内)	午前10時〜11時30分、午後1時30分〜3時
10日	布施 住宅 中央 会(日東 住宅内)	午前10時〜11時30分、午後1時30分〜3時
10日	布施 住宅 中央 会(日東 住宅内)	午前10時〜11時30分、午後1時30分〜3時



教室をきれいにしよう「床そうじ」のしかたを発表する柏二小のお友だち

四中の「腹痛」についてなど、私たちの生活に身近な問題を取りあげ、図やグラフを使ってわかりやすく発表していました。県教育委員会の小沢先生は、「近視や虫歯など切実

動に役立てようとするものです。小学校の部では、柏五小の「かせなんかひかないよ」、田中小の「私たちの健康調べ」、柏三小の「せいかげつな手」、土南部小の「うがいとかせ」など

病気の予防に役立つような発表が目立ちました。中学校の部では、田中中の「私たちの視力」、光中の「私たちと睡眠」、柏二中の「トイレの清掃と手洗いの石けんについて」、柏

師走。あわただしい歳末を思わせる十二月の別名です。日もいよいよ短く、寒さも厳しくなっています。一年の終わりをしめくくりを、月初めから計画的に進めたいものです。

師走・人権週間・冬休み
師走。あわただしい歳末を思わせる十二月の別名です。日もいよいよ短く、寒さも厳しくなっています。一年の終わりをしめくくりを、月初めから計画的に進めたいものです。

まちわ

出張所	電話
豊光	66-3811
田中	72-2702
中勢	31-5702
土	31-6622
水	72-4802
道	66-2191
防	67-2224
本	64-0119
立	64-5346
市	64-9141
民	67-7045
文	67-7045
化	31-7900
会	
館	
第	
一	
清	
掃	
事	
務	
所	

多色刷り版画教室開催 年賀状制作にどうぞ

○とき 十月十四日、十六日の午後六時半〜八時半と十五日の午前十時〜午後三時 ○ところ 中央公民館 ○対象 十八歳以上のかた五十人(費用千円(版木、版用紙代など含む)) ○申し込み 五日午前十時から費用を添えて直接中央公民館へ ○各自彫刻刀、ばれん持参。

たこ作りとたこあげ会 小中学生集まれ

中央公民館では、市内の小中学生の皆さんのために「たこ作り」とたこあげ大会を行います。○たこ作り 十一月十五日午前九時から正午中央公民館 ○たこあげ 十五日午後一時から三時布施弁天 ○申し込み 三日午前九時から中央公民館(67-2224)へ電話でどうぞ。費用は百円。定員百人。○持参品 屋敷、工作道具、たこ糸。

公民館講座作品展示会 七日から中央公民館

成人学校および青年文化講座の修了者グループによる、絵画や書道、生け花、手芸などの作品展示会を行います。○とき 十二月七日から八日の午前十時〜午後四時 ○ところ 中央公民館 ○入場は無料。

バスで巡る柏の文化財 布施弁天など見学

○とき 十二月十日午前八時

危険物取扱者試験 消防本部で受け付け

県では危険物取扱者試験を行います。○試験の種類 甲種、乙種第四類、丙種 ○とき 昭和五十二年二月二日 ○願書の受け付け 昭和四十九年十二月九日から十三日の午前九時〜午後四時まで、消防本部予防課(64-0119)へ。

水道の集金員募集 受け付けは十日まで

水道部(千代田一丁目・66-2191)では、委託集金員を一人募集しています。ご希望のかたは履歴書を持参して十二月十日までに業務課へ。○資格 市内に居住する六十歳までの健康な男女 ○給与 見習い中は時間給三百円。委託後は一件につき

年賀状はお早めに 郵政外務職員募集中

年末の郵便物は大変ごみ合います。小包は十日まで、年賀状はおそくとも二十日まで発送するよう、柏郵便局では市民の皆さんに呼びかけています。ご協力をお願いします。また年賀状のあて先や郵便番号は正確に書いて下さい。

精神障害者の家族会 入会希望は保健所へ

柏保健所管内の精神障害者家族会では、精神障害者とその家族の福祉増進を目的としてさまざまな活動を行っています。患者の家族で入会を希望されるかたは、柏保健所(67-1125)へ申し込みを。

菅平かしわ荘 案内

○あいている日 十二月4、24、十一月6、10、12、31(十一月二十七日現在) ○申し込み ご利用の二カ月前から三日前までに市役所庶務課(内線二五四)へ直接どうぞ。○冬期利用料金 大人千五百円、小中学生八百円、一泊一食付。