

山澤市長三選



職員の盛大な拍手に迎えられ、
初登庁の山澤市長＝10月29日朝

初登庁で抱負を語る

十月二十日の市長選挙で三選された山澤市長は、二十九日職員の盛大な拍手に迎えられ初登庁し、たまたに市役所大会議室に職員を集めて訓辞を行いました。山澤市長は十一月十三日から新たな任期を迎え、みどり豊かな文化生活の場としての柏市建設のため、商・工・農業の振興を基本に学校教育、社会体育施設や道路、上下水道、公園緑地の整備充実、民生福祉の充実などに取り組み、市民のしあわせのため住みよい柏市建設にまい進していきたい」と述べられ、あわせて市民に奉仕する職員の間がまえを「全職員一家族の気持で互いに和をもって市民サービスの向上に努めてもらいたい」とあいさつしました。

このたび、市民多数のご支援によりまして三たび市政を担当することになりました。今はその責務の重大さを痛感いたします。私に寄せられました市民各位のご信頼にこたえるため、新たな決意と覚悟をいたしております。私は昭和四十一年十一月十三日市長に就任以来二期八年の間、市民一人一人の幸せを念じるく住みよい柏市建設のため、市政の柱を教育・土木・福祉において諸施策に取り組みまいりました。おかげさまで、市民の皆様がたの市政に対する暖かいご理解とご協力によりまして、着実に成果をあげてきましたことに対し深く感謝の意を表する次第であります。ご承知のとおり、柏市は今年市制施行二十周年を迎えるわけですが、首都近郊という地理的好条件はもちろんのこと、交通の

「みどり豊かな文化都市」を

便にも恵まれ年々躍進を続けてきております。人口も十九万三千人を突破し、昭和二十九年の合併当時と比べると実に約四・八倍の増加を示し、千葉県北西部の中核都市として着実な発展を遂げております。柏市にとって長年の懸案でありました柏駅東口再開発事業の完成そして柏駅二面ホームの実現に伴う快速電車などの停車は、市政発展の上で大きな成果でありました。そしてまた、多年の念願でありました国立療養所柏病院の国立病院への組織換えについてもようやく実現の運びとなるなど、市政全般にわたって積極的に推進してまいりました。今後も三十万都市にふさわしい基礎づくりに鋭意努力してまいります。

市議に野口英雄氏

任期満了に伴う市長選挙と市議会議員一名の欠員を補充する市議会補欠選挙は十月二十日に行われ、即日開票の結果、市長には山澤諒太郎氏が三選され、また市議会議員には野口英雄(のぐちひでお)氏が当選されました。山澤諒太郎氏は昭和四十一年一月に市長に当選、昭和四十五年に再選され八年にわたり市政を担当、今回の三選によって五十三年十一月まで柏市長として市政に携わることになりました。

投票率

五十八・六三％
前回をわずかに上回る

今回の選挙は、市内三十一の投票所で投票が行われ、投票率は市選



野口英雄氏

長選挙五十八・六三％(男五十七・二％、女六〇・〇八％)、市議補欠選挙五十八・五九％(男五十七・一七％、女六〇・〇五％)と、前回の市長と市議補欠選挙の投票率(五十四・二八％)をわずかに上回りました。

投票の内訳

区分	市長選挙	市議補欠選挙
当日有権者数	121,235人	121,235人
投票者数	71,075人	71,037人
投票率	58.63%	58.59%
有効投票数	70,692票	67,008票
無効投票数	382票	4,020票
持帰り	1票	9票

県議補欠選挙十七日に

不在者投票五日から

千葉県議会議員の欠員(二名)に伴う県議会議員補欠選挙(柏市選挙区)は、十一月五日告示、十七日投票と決まりました。この選挙は、柏市選挙区(定数三名)に二名の欠員が生じたため、それを補充するために行われるものです。ご承知のとおり県議会議員の任期は昭和五十年四月二十九日までですので、それまでの期間、柏市選出の県議会議員として県政に携わってもらう人を選ぶこととなります。

プロフィール

山澤諒太郎氏

三選された山澤市長は明治三十二年十月二十八日生まれ、ちょうど七十五歳の誕生日を迎えたことになりました。

ご本人は「いたって健康、人間ドックの診断では、五十歳の体力」が自慢のひとつ。

現住所、本籍とも柏市松ケ崎九一。自宅には長男啓伸さん夫婦と二人のお孫さんの五人家族。五人の娘さんは、我孫子市へ一人が嫁いだほかはみな柏市内に。

お孫さんは総勢十六人。「お正月やお盆など一家が集まるときは前日にみずからお小使いのためお金を細かくしておく繊細な一面も

ある」(渡辺秘書課長談)。

趣味は盆栽、狩猟、相撲。盆栽は特にサツキに熱心「仕事を忘れては」とする。狩猟免許は毎年更新するが「暇がない」ともっぱらボウターの手入れ。

相撲、ひいきは「貴ノ花」と郷土出身の「麒麟児」。「自分も体が小さいせい、小兵が一生懸命がんばって大きいのを投げるのがたまらない魅力らしい」(同課長)。

主な略歴は次のとおり。
市消防団長、市農業委員会、町議二期、市議五期、市長二期、現在市開発公社理事長、東葛飾農業共済組合副会長、高小卒。

投票のできる人

この選挙に投票できる人は、次の要件を備え「柏市選挙人名簿」に登録されている人です。
▽昭和二十九年十一月十八日までに生まれた満二十歳以上の市民
▽昭和四十九年八月四日以前から柏市に住所があって、引き続き三月以上住民基本台帳に登録されている人。なお県内のほかの市町村へ移転した場合(移転は一回に限る)でも、移転先の市町村の名簿に登録されるまでの間は、柏市の選挙人名簿に登録されている人は柏市で投票することができます。この場合は移転先の市町村長の発行する証明書が必要です。

▽不在者投票ができません
投票日に仕事や旅行でどうしても投票所に行けない人は、次の期間に不在者投票ができます
▽期間 十一月五日から十六日までの毎日、午前八時半から午後五時まで

▽投票所 選挙管理委員会事務局
▽印鑑を持参してください
▽問い合わせ
選挙についての問い合わせは選挙管理委員会事務局(電話67-1111内線三七・三三五直通67-1133九)へどうぞ。

この選挙に投票できる人は、次の要件を備え「柏市選挙人名簿」に登録されている人です。
▽昭和二十九年十一月十八日までに生まれた満二十歳以上の市民
▽昭和四十九年八月四日以前から柏市に住所があって、引き続き三月以上住民基本台帳に登録されている人。なお県内のほかの市町村へ移転した場合(移転は一回に限る)でも、移転先の市町村の名簿に登録されるまでの間は、柏市の選挙人名簿に登録されている人は柏市で投票することができます。この場合は移転先の市町村長の発行する証明書が必要です。

この選挙に投票できる人は、次の要件を備え「柏市選挙人名簿」に登録されている人です。
▽昭和二十九年十一月十八日までに生まれた満二十歳以上の市民
▽昭和四十九年八月四日以前から柏市に住所があって、引き続き三月以上住民基本台帳に登録されている人。なお県内のほかの市町村へ移転した場合(移転は一回に限る)でも、移転先の市町村の名簿に登録されるまでの間は、柏市の選挙人名簿に登録されている人は柏市で投票することができます。この場合は移転先の市町村長の発行する証明書が必要です。

三井、日東
地域座談会

バス増発・延長に焦点

現状では見通し難

「バスの増発と路線延長を」前までは安藤山と呼ばれ、山林や地区住民の「足」バス問題について切実な要望が出された。市北部布地地区三井、日東分譲地での地域座談会は、十月七日午後一時五十分から団地内の広場、中央公園で開かれました。この地区は数年



青空座談会にみられるように、この地区は集会施設や学校問題など新興住宅地特有のたくさんの要望が出されました

バス路線の延長と増発に集中しましたが、東武バス側は、財政面で赤字を主な理由に要望を受け入れることは困難との見解を示しました。しかし、要望事項は地区住民の日常生活に必要不可欠な問題だけに、今後分譲会社の三井日東、地区住民、東武バス、柏市の四者が話し合いをすすめていくことで合意しました。

四者間で打開策を検討

生活した住民の生活情報を行政に反映させる一地域座談会は、市内酒井根西山地区や藤井地区など市南部の急速に市街地化する地区を中心に積極的に展開されてきました

生きた住民の生活情報を行政に反映させる一地域座談会は、市内酒井根西山地区や藤井地区など市南部の急速に市街地化する地区を中心に積極的に展開されてきました

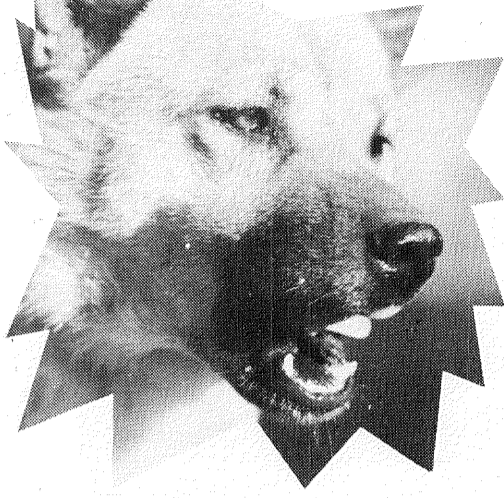
必ず予備調査を

土地・家屋の購入時

三・七ヘクタールを造成、分譲した所で、上下水道、都市ガス、電話設備などが完備。約六百世帯が現在居住し、全区画に入居すると千二百世帯になる見込みです。この地区でのバス運行は、一時間一本で、停留所は同地区から約一・五キロ離れた「土谷津入口」にしかないのが現状です。このため、入居間もない住民からは通勤通学、買物に不便なため、路線延長と増発を強く要望。これに対し「住宅地への乗り入れは早急には不可能なため、市は当面布地地区の増発を東武バスに要請していく」(萩原経済部長)「路線の延長と新増設の要望は

金融の引き締めや土地の値上がり、資材高騰などで、「マイホーム」の夢は遠のくばかりですが、それでも柏市の場合、東京へ至近であるという地理的条件や交通網の発達で毎年開発される宅地や住宅の建築は、増え続けています。市に出される建築確認申請からみれば、四十四年の二千七百五十五件が昨年には四千五百三十五件にもなり、四年間で約二倍近い急上昇。こうした傾向と呼吸するかのよう

ボークは犬には弱いんだ!



放し飼いはやめて 不要犬は引取ります

「学校へ行く時『ノラ犬』に追いかかれ、こわくてたまりません。犬をつかまえて下さい」(市内布地、中学生)「郵便配達して放し飼いの犬に噛まれた時は困る」——市民の声ポストから

このように、捨て犬や放し飼いを取り締まって欲しい。という投書や苦情が最近多くなってきました。実際に、今年四月から九月までに野犬に「かまれた」と届けられた件数は、柏保健所管内で八十五件にもなっています。こう

不要犬の引取り場所は

曜日	時間	場所
日曜日	午前 10時	光ヶ丘出張所
木曜日	午前 10時	柏保健所
毎週	午後 1時	田中出張所

野犬でお困りの時は、東葛飾地区ドッグセンター(沼南町高柳1-1) TEL 0471-91-0050

不用品情報交換コーナー開設

毎月「市民サロン」で公開

消費生活の向上を目的とした市民サークル柏生活クラブ(代表・早川孝子さん)では、ボランティア活動の一つとして「不用品情報交換コーナー」を開設することになりました。これは最近の物価高や、資源節約の社会的背景を考慮して、柏市民のために少しでも役立ててもらおうと、市役所経済部商工課の全面的協力を受けて行われるものです。

申し込みはハガキで

あつ旋のシステムは、直接現物の交換や売買を行うものではなく、譲り渡し・譲り受けの希望者をハガキでつづり、それぞれの情報を登録し、カード化し、毎月二回柏駅前市民サロンでも、一般市民に情報を公開するもの。対象品はタンスや机などの家具類、テレビ、ラジオ、洗濯機などの電気製品や自転車、ピアノなどといった耐久消費財で、衣料や食料品はあつ旋はいたしません。手数料等は一切いただきませんが双方の希望者とも情報あつ旋後は、交換の主旨を理解され、円満な話し合いと責任のもとで、後日にトラブルのないよう努めていただくことが望まれます。申し込みの事務手続きは次のとおりです。家庭の物置や部屋の片すみで忘れられた不用品がありましたら、この機会にぜひご利用下さい。

今月の市民相談

法律相談	11日 25日 10時~4時 18日 1時~4時	市民相談室 (市顧問弁護士)
人権相談	15日 市民相談室 10時~3時	(人権擁護委員)
行政相談	25日 市民相談室 10時~3時	(行政相談委員)
交通相談	14日 27日 市役所地下和室 10時~4時	(県交通相談員)
発明特許相談	毎月第1水曜日 市民相談室 10時~4時	(弁理士 田辺敏郎)
結婚相談	毎週水曜日 10時~3時 毎週日曜日 10時~3時	中央公民館
心配ごと相談	毎週水曜日 中央公民館 10時~3時	
消費生活苦情相談	毎週木曜日 市民サロン 10時~4時	(県消費生活苦情相談員)
家庭児童相談	毎週月曜~金曜日 9時~4時 土曜日 9時~12時	福祉事務所 (家庭児童相談員)

募集人員と受付日

保育園名	所在地	保育年齢	定員	受付(面接)日
第一保育園	桜台9-6	6ヶ月-5歳	180	12月9・10・11
第二保育園	若葉町4-36	1歳-5歳	180	9・10・11
第三保育園	あけぼの3-4-18	1歳-5歳	100	12・13
第四保育園	布施834-1	3歳-5歳	100	17・18
光ヶ丘保育園	光ヶ丘団地200-5	1歳-5歳	100	13・16
豊四季保育園	豊四季台2-1-120	1歳-5歳	200	9・10・11・12
増尾保育園	増尾1895-2	1歳-5歳	100	17・18
豊住保育園	豊住3-1-43	1歳-5歳	120	12・13
(仮称)土南部保育園	逆井1305-2	1歳-5歳	60	18・19
ひかり隣保館	十余二174	1歳-5歳	130	16・17

(注)▷保育年齢は昭和50年4月1日現在の満年齢です。
▷申請書交付時間は午前10時から午後3時までです。ただし11月30日(土)は正午までです。
▷第一保育園の申請書交付と受け付け面接は同園が現在工事中のため、仮園舎(柏市柏4丁目5-3 元くるみ幼稚園)で行います。また、土南部保育園は建築中のため現場に会場を設けて行います。

市では、来春四月に入園する保育園児を、別表のとおり募集します。五日から三十日までの間に申請書を

「ママ忘れないで」

来年度保育園児募集

二十五日から手続きを

を交付しますので、入園を希望する場合は、それぞれ希望する保育園で申請書類を受け取り、必要事項を記入して受け付け日に提出して下さい。
現在入園しているかたや待機しているかたも、同じ手続きが必要です。また、受け付け日には面接も行いますので、保護者か家庭の事情に詳しい人がおいて下さい。
なお、保育園は幼稚園と異なり両親が働いているか、病気で入院しているなどのため、その家庭に必要な保育が受けられない乳幼児を保育する児童福祉施設です。入学準備とか集団生活に慣れさせるためという理由では入園できません。
また、入園は、受け付け面接の後、家庭訪問で実態調査をしてか

勤労青年大学の講座日程

とき	学習内容
11月14日	自己紹介 交際 通事 法律 問題をめぐる
21日	楽しい雰囲気作り 家族生活と法律
28日	印鑑と契約書の常識
12月5日	会社とは何か 隣人とのトラブルをさけるための法律
12日	よりよい友人関係
19日	人前で話すには 柏の植物の歴史
16日	柏の歴史 古代から中世へ
23日	柏の歴史 近世から現世へ
30日	千葉県北部の文化財
2月6日	
13日	まちがった医学常識
20日	日常の健康管理
27日	世界経済の流れ
3月6日	
13日	激動の中の日本経済
20日	日本経済の将来

働く若人のために、現代人として学んでいただく「勤労青年大学」を開設します。○ところ 中央
電話でも可。定員は男女各二十人

勤労青年大学開講

二十五歳までが対象

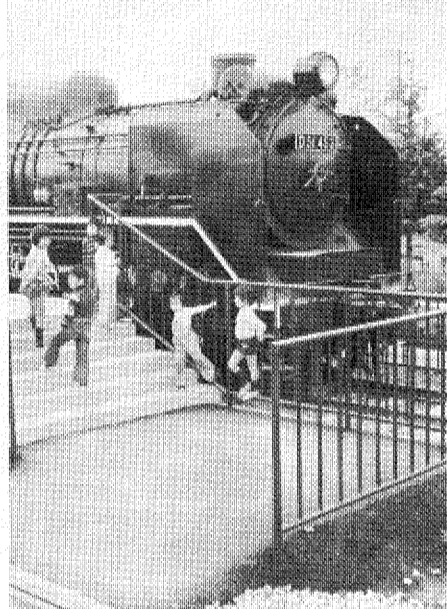
無縁仏の供養塔を建立

井寺 逆観
身元不明者に手厚い弔い

このほど、逆井の観音寺(住職戸部敏一氏)に市の無縁仏の供養塔が建てられ遺骨十三体が納められました。市のたぐさんの仕事の

長旅を終え、第二の人生を送ることになったD51

重さが八十六・七トン。今年の二月に廃車になっていた



デコイチが来たぞ!

西口公園におめ見え

デコイチの愛称で親しまれてきたD51型蒸気機関車が西口第一公園におめ見えしました。このD51は昭和十五年に製造されたから廃車されるまでの三十四年間鹿児島本線(熊本-鹿児島間)や吉都線(吉松-都城間)など二百三十二万キロメートル(地球を約五十八周)を貨客輸送用として活躍しました。

嫁ぎ先ヤーイ!

庭あつ木旋

提供希望者が上回る

十月二十八日現在、市民からの提供希望者は十三人で九十七本の樹木、譲り受け希望者は十六人で六十六本です。このため係では「譲り受け希望者は、どしどし申し出て欲しい」と話しています。なお本紙十月十五日号で樹木の大きさを「メートル以上」とお知らせしたの「メートル以下」の譲り受けだったので、おわびして訂正いたします。番号は64-15334。

緑を大切にするための新しい試みとして、いらなくなった庭木を市に申し出てもらい、それを希望者にあつ旋する「緑の仲人役」は十月に始めてから一月が経過しましたが、十月十日にはそのあつ旋第一号が生まれまし

ものを、市が国鉄から無償で長期借用。鹿児島から北相駅までけん引され、同駅で解体された後、公園で組み立てて化粧をし直したものです。費用は運搬費に八百万円、ホーム、踏切り、信号機などの環境整備に七百万円、合計千五百万円。

贈り主は明原三千目七十八の原正都さん。受け主は増尾一五九六一二六の中野悦男さん。木はツバキ二本、ヒバ二本、スギ一本、ナンテン一本、ツツジ一本の合計八本。成立第一号の感想をお伺いしたら、原さんは「植木が多くなりすぎたので、この機会に思っ

こうした制度と原さんの好意をうれしく思っています」と、受話器から快活な返事が聞かれました。また旭町の平松恭一郎さんは「家を建てるので、すぐにモミジ、ヤツデ、マサキを贈りたい」との要望。このため市がもらい受けて、今年で七、八の藤心小に移植しました。

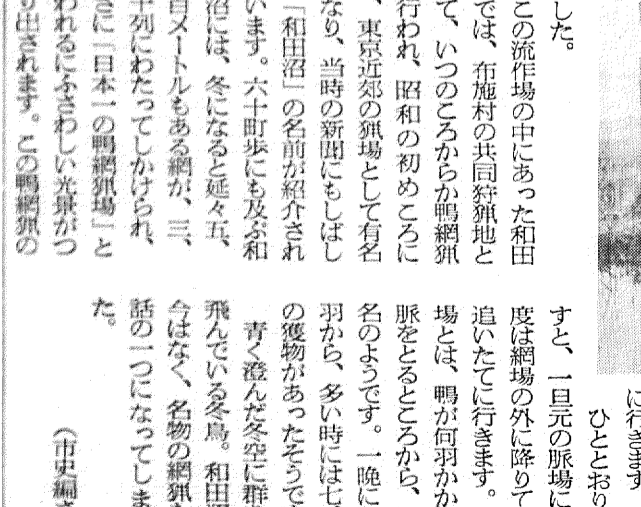
和田沼の鴨網猟

和根川の遊水池は、今こそ立派な水田が開かれ、一大穀倉地帯になっていますが、かつては流作場と呼ばれ、本願寺沼、和田沼、寺下沼、清水尻沼などの沼が点在し、芦やまこもが生い茂った一面の湿地帯で、冬になると、厳寒の北地から渡って来た雁や鴨、ツグミなどの冬鳥の、かっこうの越冬地になって

最盛期はなんと十二月で、和田沼の鴨は、お歳暮品として東京市場でも珍重されたといわれています。

写真は、和田沼で鴨の準備をしている様子です。水路にそって網が張られています。この舟の通る水路を地元では「すじ」といっています。猟師たちは、おのおの二条から三条を自分の持場に、午後三時ごろになると段取りを開始し、日没までに終わるようにします。そして賑やかな「みゃくべ」といわれる所で、冬の夜の底びえの中を、じつと鴨がかかるのを待っています。するうちに、リンリン、リンリンと鈴の音が二、三この鈴の鳴りやみで獲物の数をほかり、猟師はいつせいにすしに行きます。

ひととおり取りはすすと、一旦元の場所に戻り、今度は網場の外に降りて、鴨を追いかけていきます。つまり、鴨が何羽かあったかの脈をとるところから、いわれた名のようです。一晩に四、五百羽から、多い時には七、八百羽の獲物があったそうです。



この流作場の中にあつた和田沼では、布施村の共同狩猟地として、いつのころから鴨網猟が行われ、昭和の初めころには、東京近郊の猟場として有名になり、当時の新聞にもしばしば「和田沼」の名前が紹介されています。六十歩歩にも及ぶ和田沼には、冬になると延々五、六百メートルもある網が、三、四十列にわたってしかけられ、まさに「日本一の鴨網場」といわれるにふさわしい光景が作り出されます。この鴨網の

和根川の遊水池は、今こそ立派な水田が開かれ、一大穀倉地帯になっていますが、かつては流作場と呼ばれ、本願寺沼、和田沼、寺下沼、清水尻沼などの沼が点在し、芦やまこもが生い茂った一面の湿地帯で、冬になると、厳寒の北地から渡って来た雁や鴨、ツグミなどの冬鳥の、かっこうの越冬地になって

和根川の遊水池は、今こそ立派な水田が開かれ、一大穀倉地帯になっていますが、かつては流作場と呼ばれ、本願寺沼、和田沼、寺下沼、清水尻沼などの沼が点在し、芦やまこもが生い茂った一面の湿地帯で、冬になると、厳寒の北地から渡って来た雁や鴨、ツグミなどの冬鳥の、かっこうの越冬地になって



家庭だばばママさんのために

赤ちゃんの育児相談

保健婦がお受けします

市の保健婦による育児相談が行われます。詳しいことは、市役所衛生課(内線三二〇)へ。▽十一月七日 南部青年館 ▽十一月九日 藤心第三青年館 ▽十一月二十六日 社会福祉センター

○受け付け時間 いずれも午後一時半から三時 ○持参品 母子健康手帳 バスタオル ○十二月は

富勢、あけぼの、新青田地区などで行われる予定です。

母子健康手帳の交付

今日から新しいコーナーで

母子健康手帳の交付は、今日から市役所一階市民ホール左側の母子保健相談室で行います。手帳の交付は、市の保健婦が担当し、妊娠や育児などの相談にも応じますので、お気軽にご利用を。また市民便利帳の六ページ「妊

娠したら」の中で、母子健康手帳は市民課窓口で交付されますとありますが、衛生課母子保健相談室で交付されますに変更します。

三種混合予防接種

忘れずに受けて

ジフテリア、百日せき、破傷風の三種混合予防接種が次のとおり行われます。当日、お子さんの具合などが悪くて会場へ行けない時は、市役所衛生課(内線二八〇)へお問い合わせを。○該当者①四十九年二月〜七月までに生まれた乳児 ②一期三回を終了後一年〜一年半の幼児 ○費用 無料 ○持参品 個人通知書、問診票、母子健康手帳、スリッパ、筆記用具。

結核の無料レントゲン検査

お近くの会場どうぞ

○対象 十五歳以上で農業や商売をしているかた。家庭の主婦。そのほか学校や勤め先で検診を受けなかつたかた(但し、今年の七月〜九月に行われた検診の受診者は除きます) ○豊四季団地、緑

光ヶ丘出張所へ住民票を移して

現在西井根地区は、印鑑証明書や住民票が必要なときは、仕事を休んで半日ばかりで、市役所本庁まで行かなければなりません。光ヶ丘出張所にこれらの事務を移すことはできないでしょうか。

籍は不可能と考えています。なお市でも現在出張所のありかたや、管轄区域の再編成について再検討を進めています。(市民課)

市民の声

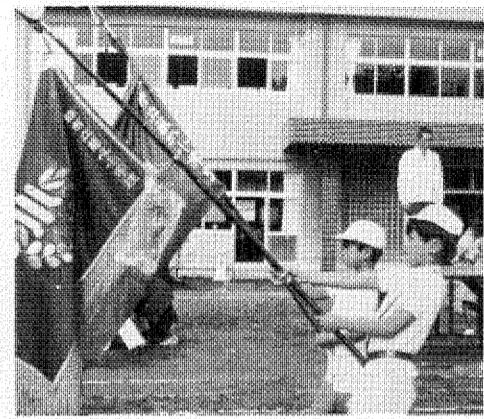
今年開校した藤心小の藤心小に、このほど学校のシンボルというべき、校歌と校章を制定

校歌と校章を制定

今年開校した藤心小の藤心小に、このほど学校のシンボルというべき、校歌と校章を制定

子ども歌

今年四月に開校したばかりの藤心小に、このほど学校のシンボルというべき、校歌と校章を制定



できあがったばかりの校旗を先頭に、運動会で入場行進する藤心小のお友だち

やお母さんがたから広く募集し、その中から選ばれたものです。歌詞は、一番から三番まであり、藤心小にちなんだものもいくつかあります。たとえば「かたくり咲くよ、柏の森に」や「むらさき小百合、しずかな花よ」

なご、歌いやすく、親しみのもてる歌です。一方校章は、藤の花と葉をデザインしたもので、小の字を中心に左右対称になっています。十月十四日の運動会では、この校章をもとにして作られた校旗を先頭に、お友だちの入場行進が行われました。

これまでも市内には毎年学校が新設されていますが、半年度で校歌や校章がそろったのは珍しいこととて、これで藤心小には母体愛を高めて

くれるようなシンボルができ、伝統ある学校への第一歩をふみ出したといえるでしょう。

十一月のよみ 立冬・工芸工作形展

本が市へ寄贈されました。市では早速藤心小、柏南中部などの新設校や保育園、十歳二ラプ(会長中島伊康)から、柏一などの福祉施設にそれぞれ植に緑をふやそうと、キョウチエて、環境の美化を図っていくクトウと乙女ツバキの苗木三百

本が市へ寄贈されました。市では早速藤心小、柏南中部などの新設校や保育園、十歳二ラプ(会長中島伊康)から、柏一などの福祉施設にそれぞれ植に緑をふやそうと、キョウチエて、環境の美化を図っていくクトウと乙女ツバキの苗木三百

本が市へ寄贈されました。市では早速藤心小、柏南中部などの新設校や保育園、十歳二ラプ(会長中島伊康)から、柏一などの福祉施設にそれぞれ植に緑をふやそうと、キョウチエて、環境の美化を図っていくクトウと乙女ツバキの苗木三百

本が市へ寄贈されました。市では早速藤心小、柏南中部などの新設校や保育園、十歳二ラプ(会長中島伊康)から、柏一などの福祉施設にそれぞれ植に緑をふやそうと、キョウチエて、環境の美化を図っていくクトウと乙女ツバキの苗木三百

本が市へ寄贈されました。市では早速藤心小、柏南中部などの新設校や保育園、十歳二ラプ(会長中島伊康)から、柏一などの福祉施設にそれぞれ植に緑をふやそうと、キョウチエて、環境の美化を図っていくクトウと乙女ツバキの苗木三百

本が市へ寄贈されました。市では早速藤心小、柏南中部などの新設校や保育園、十歳二ラプ(会長中島伊康)から、柏一などの福祉施設にそれぞれ植に緑をふやそうと、キョウチエて、環境の美化を図っていくクトウと乙女ツバキの苗木三百

三種混合予防接種の日程

ところ	1回目	2回目	3回目	受け付け時間
柏第三小学校	11月11日	12月9日	1月20日	いずれも午後1時30分〜2時30分
土南部小学校	11月12日	12月10日	1月21日	
光ヶ丘小学校	11月13日	12月11日	1月22日	
柏第二小学校	11月13日	12月11日	1月22日	いずれも午後1時30分〜2時30分
豊四季団地(1回のみ)	11月13日	12月11日	1月22日	
富勢原小学校	11月14日	12月12日	1月23日	
柏第四小学校	11月15日	12月13日	1月24日	いずれも午後1時30分〜2時30分
中央公民館	11月16日	12月14日	1月25日	

ツバキなど三百本

本が市へ寄贈されました。市では早速藤心小、柏南中部などの新設校や保育園、十歳二ラプ(会長中島伊康)から、柏一などの福祉施設にそれぞれ植に緑をふやそうと、キョウチエて、環境の美化を図っていくクトウと乙女ツバキの苗木三百

本が市へ寄贈されました。市では早速藤心小、柏南中部などの新設校や保育園、十歳二ラプ(会長中島伊康)から、柏一などの福祉施設にそれぞれ植に緑をふやそうと、キョウチエて、環境の美化を図っていくクトウと乙女ツバキの苗木三百

本が市へ寄贈されました。市では早速藤心小、柏南中部などの新設校や保育園、十歳二ラプ(会長中島伊康)から、柏一などの福祉施設にそれぞれ植に緑をふやそうと、キョウチエて、環境の美化を図っていくクトウと乙女ツバキの苗木三百

本が市へ寄贈されました。市では早速藤心小、柏南中部などの新設校や保育園、十歳二ラプ(会長中島伊康)から、柏一などの福祉施設にそれぞれ植に緑をふやそうと、キョウチエて、環境の美化を図っていくクトウと乙女ツバキの苗木三百

本が市へ寄贈されました。市では早速藤心小、柏南中部などの新設校や保育園、十歳二ラプ(会長中島伊康)から、柏一などの福祉施設にそれぞれ植に緑をふやそうと、キョウチエて、環境の美化を図っていくクトウと乙女ツバキの苗木三百

市民の声

本が市へ寄贈されました。市では早速藤心小、柏南中部などの新設校や保育園、十歳二ラプ(会長中島伊康)から、柏一などの福祉施設にそれぞれ植に緑をふやそうと、キョウチエて、環境の美化を図っていくクトウと乙女ツバキの苗木三百

本が市へ寄贈されました。市では早速藤心小、柏南中部などの新設校や保育園、十歳二ラプ(会長中島伊康)から、柏一などの福祉施設にそれぞれ植に緑をふやそうと、キョウチエて、環境の美化を図っていくクトウと乙女ツバキの苗木三百

本が市へ寄贈されました。市では早速藤心小、柏南中部などの新設校や保育園、十歳二ラプ(会長中島伊康)から、柏一などの福祉施設にそれぞれ植に緑をふやそうと、キョウチエて、環境の美化を図っていくクトウと乙女ツバキの苗木三百

本が市へ寄贈されました。市では早速藤心小、柏南中部などの新設校や保育園、十歳二ラプ(会長中島伊康)から、柏一などの福祉施設にそれぞれ植に緑をふやそうと、キョウチエて、環境の美化を図っていくクトウと乙女ツバキの苗木三百

結核レントゲン検査の日程

とき	ところ	時間
11月5日	光ヶ丘集会所	午前10時30分〜11時30分
5日	光ヶ丘集会所	午後1時30分〜2時30分
6日	光ヶ丘集会所	午前10時30分〜11時30分
6日	光ヶ丘集会所	午後1時30分〜2時30分
7日	光ヶ丘集会所	午前10時30分〜11時30分
7日	光ヶ丘集会所	午後1時30分〜2時30分
8日	光ヶ丘集会所	午前10時30分〜11時30分
8日	光ヶ丘集会所	午後1時30分〜2時30分
11日	光ヶ丘集会所	午前10時30分〜11時30分
11日	光ヶ丘集会所	午後1時30分〜2時30分
12日	光ヶ丘集会所	午前10時30分〜11時30分
12日	光ヶ丘集会所	午後1時30分〜2時30分
13日	光ヶ丘集会所	午前10時30分〜11時30分
13日	光ヶ丘集会所	午後1時30分〜2時30分
14日	光ヶ丘集会所	午前10時30分〜11時30分
14日	光ヶ丘集会所	午後1時30分〜2時30分
15日	光ヶ丘集会所	午前10時30分〜11時30分
15日	光ヶ丘集会所	午後1時30分〜2時30分

本が市へ寄贈されました。市では早速藤心小、柏南中部などの新設校や保育園、十歳二ラプ(会長中島伊康)から、柏一などの福祉施設にそれぞれ植に緑をふやそうと、キョウチエて、環境の美化を図っていくクトウと乙女ツバキの苗木三百

本が市へ寄贈されました。市では早速藤心小、柏南中部などの新設校や保育園、十歳二ラプ(会長中島伊康)から、柏一などの福祉施設にそれぞれ植に緑をふやそうと、キョウチエて、環境の美化を図っていくクトウと乙女ツバキの苗木三百

本が市へ寄贈されました。市では早速藤心小、柏南中部などの新設校や保育園、十歳二ラプ(会長中島伊康)から、柏一などの福祉施設にそれぞれ植に緑をふやそうと、キョウチエて、環境の美化を図っていくクトウと乙女ツバキの苗木三百

野山の即売もします

本が市へ寄贈されました。市では早速藤心小、柏南中部などの新設校や保育園、十歳二ラプ(会長中島伊康)から、柏一などの福祉施設にそれぞれ植に緑をふやそうと、キョウチエて、環境の美化を図っていくクトウと乙女ツバキの苗木三百

本が市へ寄贈されました。市では早速藤心小、柏南中部などの新設校や保育園、十歳二ラプ(会長中島伊康)から、柏一などの福祉施設にそれぞれ植に緑をふやそうと、キョウチエて、環境の美化を図っていくクトウと乙女ツバキの苗木三百

本が市へ寄贈されました。市では早速藤心小、柏南中部などの新設校や保育園、十歳二ラプ(会長中島伊康)から、柏一などの福祉施設にそれぞれ植に緑をふやそうと、キョウチエて、環境の美化を図っていくクトウと乙女ツバキの苗木三百

本が市へ寄贈されました。市では早速藤心小、柏南中部などの新設校や保育園、十歳二ラプ(会長中島伊康)から、柏一などの福祉施設にそれぞれ植に緑をふやそうと、キョウチエて、環境の美化を図っていくクトウと乙女ツバキの苗木三百

本が市へ寄贈されました。市では早速藤心小、柏南中部などの新設校や保育園、十歳二ラプ(会長中島伊康)から、柏一などの福祉施設にそれぞれ植に緑をふやそうと、キョウチエて、環境の美化を図っていくクトウと乙女ツバキの苗木三百

保母産休代替職員募集

本が市へ寄贈されました。市では早速藤心小、柏南中部などの新設校や保育園、十歳二ラプ(会長中島伊康)から、柏一などの福祉施設にそれぞれ植に緑をふやそうと、キョウチエて、環境の美化を図っていくクトウと乙女ツバキの苗木三百

本が市へ寄贈されました。市では早速藤心小、柏南中部などの新設校や保育園、十歳二ラプ(会長中島伊康)から、柏一などの福祉施設にそれぞれ植に緑をふやそうと、キョウチエて、環境の美化を図っていくクトウと乙女ツバキの苗木三百

本が市へ寄贈されました。市では早速藤心小、柏南中部などの新設校や保育園、十歳二ラプ(会長中島伊康)から、柏一などの福祉施設にそれぞれ植に緑をふやそうと、キョウチエて、環境の美化を図っていくクトウと乙女ツバキの苗木三百

本が市へ寄贈されました。市では早速藤心小、柏南中部などの新設校や保育園、十歳二ラプ(会長中島伊康)から、柏一などの福祉施設にそれぞれ植に緑をふやそうと、キョウチエて、環境の美化を図っていくクトウと乙女ツバキの苗木三百

本が市へ寄贈されました。市では早速藤心小、柏南中部などの新設校や保育園、十歳二ラプ(会長中島伊康)から、柏一などの福祉施設にそれぞれ植に緑をふやそうと、キョウチエて、環境の美化を図っていくクトウと乙女ツバキの苗木三百

出張所	電話
豊四季	66-3811
光ヶ丘	72-2702
田中	31-5702
勢	31-6622
土	72-4802
水	66-2191
中央	67-2224
消防	64-0119
市立図書館	64-5346
市民文化会	64-9141
第一清掃事務所	67-7045
第二清掃事務所	31-7900

本が市へ寄贈されました。市では早速藤心小、柏南中部などの新設校や保育園、十歳二ラプ(会長中島伊康)から、柏一などの福祉施設にそれぞれ植に緑をふやそうと、キョウチエて、環境の美化を図っていくクトウと乙女ツバキの苗木三百