

現在日量1万600m<sup>3</sup>の下水処理している終末処理場

## 進む下水道の広域化

旧市街地 八十ヘクタールが水洗化  
終末処理場の完成で

本市の公共下水道事業は、昭和三十五年度から柏駅を中心とする旧市街地の一部、二百二十ヘクタールの区域について進められており、現在、約百三十ヘクタールの区域について下水道管の敷設工事が終わっています。事業を始めたころは家庭の一般排水や雨水を大堀川に直接放流していましたが、昭和四十五年度に着手した終末処理場が昨年十月に完成し、市の中心部および八十ヘクタールの区域の水洗化が可能となりました。

快適な都市生活をおくるために公共下水道は欠くことのできない施設です。柏市の下水道は、急増する人口と住宅化により整備が立ち遅れ、昨年九月に実施した市民意識調査でも、市の重点事業への要望では第一位に上げられています。こうしたことから、市では自然環境の調和と生活環境の改善を図るため、下水道の整備を積極的に進めています。現在、既成市街地を中心に下水道管の敷設工事が進められており、一部の区域は昨年十月終末処理場の完成により水洗化が可能となりました。さらに今後の公共下水道の整備については、広域的に処理する段階にあり、本市の場合も手賀沼、江戸川左岸両流域下水道事業の進捗にあわせて進めてゆかなくてはなりません。

本市の公共下水道事業は、昭和三十五年度から柏駅を中心とする旧市街地の一部、二百二十ヘクタールの区域について進められており、現在、約百三十ヘクタールの区域について下水道管の敷設工事が終わっています。事業を始めたころは家庭の一般排水や雨水を大堀川に直接放流していましたが、昭和四十五年度に着手した終末処理場が昨年十月に完成し、市の中心部および八十ヘクタールの区域の水洗化が可能となりました。これにより現在は汚水処理を

### 千ヘクタールの事業認可を手続き中

### 将来は市街化区域の全部を

市では、下水道事業を積極的に推進していますが、その区域はまだ旧市街地の一部にしかすぎず、未施工のところが大部分です。このため、未施工の区域についても徐々に区域を拡張し、実施していくこととなります。最近の下水道事業の方向は、公共用水域(河川・湖沼など)の水質を守るという観点から、市や町などの行政区域にとらわれず広域的に整備していく傾向にあります。

### 維持管理費の一部に 使用料を徴収

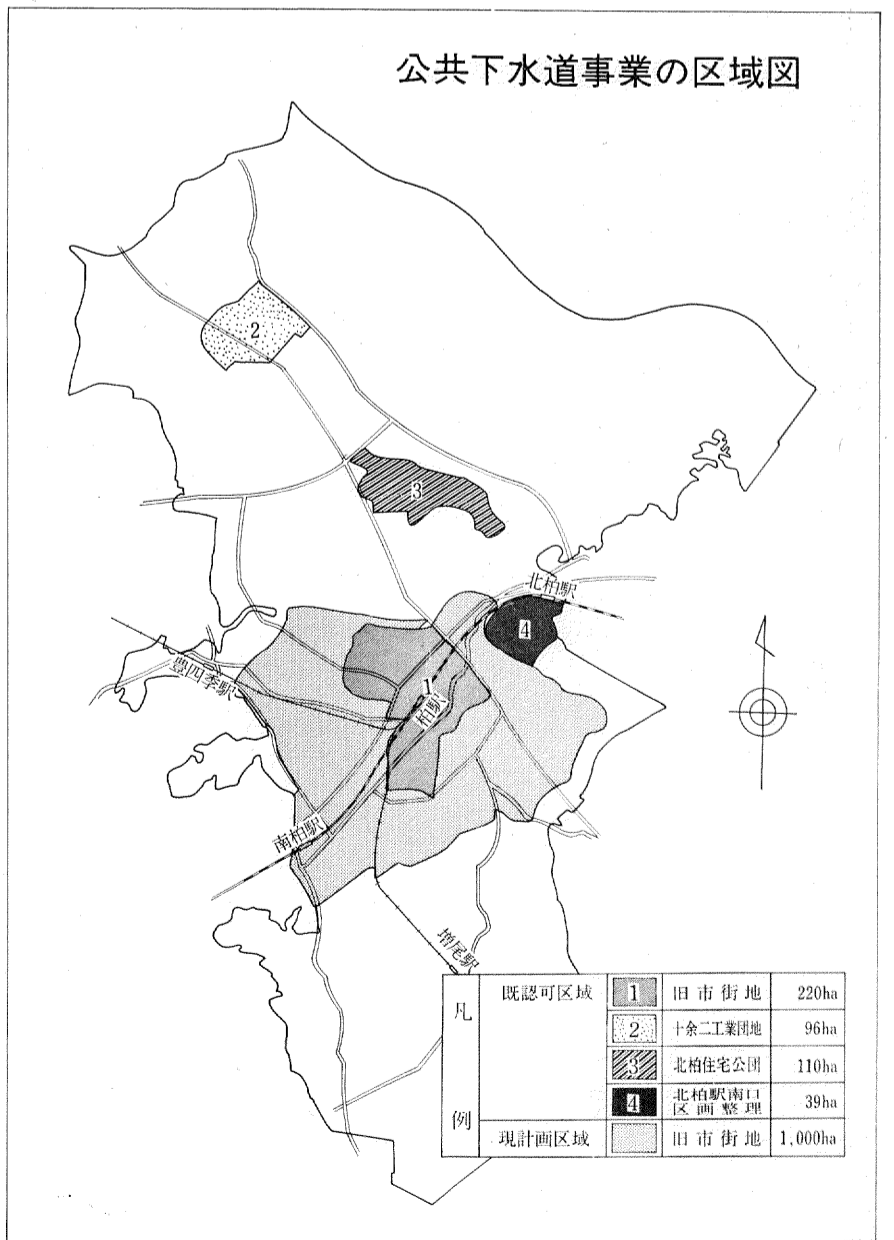
公共下水道の整備が進み、処理区域の告示がされ、市では区域内の皆さんから下水道条例の規定に基づいて下水道使用料を徴収します。この使用料は、下水道施設の維持管理費の一部として徴収するもので、算定基準は水の使用量によります。このため、水道使用の皆さんからは水道料金と同じに、また井戸水だけを使用している場合は定額制により別に徴収することになっています。

### 無利息で十万円

### トイレの水洗化に

さらに処理区域では、既設のくみ取り便所を水洗便所に改造する無利息、償還は二十五万円の月

公共下水道事業の区域図



### 受益者負担金制度 で計画的に推進

下水道の施設が完備すると、排水区域内の土地は浸水や水溜りが解消し、ならぬ利益を得ることになります。一方、この財源には国からの補助金、借入金、一般市費が充てられています。このうち市が負担する費用は、借入金の返済金を含めて主に市民の税金でまかなわれて

いますが、同じ柏市においても下水道の恩恵をうけられない地域もあります。これらの地域との公平を保つため、財源確保ということもあわせて受益者負担金制度が必要となるわけです。この制度を採用することによって計画的に下水道事業を行って市は計画的に下水道事業を行って国は事業計画に対応した国費などの確実な交付が義務づけられることとなり、財源確保に大きな役割をはたすこととなります。

### 手賀沼・江戸川左岸 二つの流域下水道

○手賀沼流域下水道事業  
昭和四十六年度から着手されたこの事業は、第一期事業として昭和五十二年までの七カ年計画が決まっております。事業費は百五十一億円が予定されています。この計画によりますと、柏市地ヶ谷幹線が敷設され、五十二年までには終末処理場の一列が稼働します。これまでの進捗状況は処理場用地の買収が完了し、北部幹線の一部五・七キロメートルが敷設されています。なお、四十九年度は北部幹線の敷設一・七キロメートル、処理場の土木工事が予定されており、五十二年の供用開始を目標と見込んでいます。

○江戸川左岸流域下水道事業  
この事業は昭和四十七年度から着手され、本年度で三年目を迎えます。事業は計画に比して多少の遅れはみられますが、現在着々とその成果が現れています。この二つの流域下水道事業の進み具合により、本市の公共下水道事業は大きく左右されますので、これらの早期完成が待たれます。

# ふろしき 買物袋 持参呼びかけ

## ノ一包装推進協で



買物客に包み物持参を呼びかけた店内のポスター

昨年来の資源不足を契機にして、世界的にも限りある資源を有効に使うという機運が、高まってきました。そこで柏市でも、紙資源の有効利用とゴミの減量を目的として、去る五月二十四日に「柏市ノ一包装キャンペーン推進協議会」を結成し、協議を重ねてきました。協議会は、消費者代表、商店会代表及び市で構成され、これまでの協議内容では、ノ一包装キャンペーンポスターを店頭に表示することや、大型店では買物袋に防水加工を施し、ゴミ袋として再利用できるようにするなど、着々と準備を進めています。さらには、包装紙にかかる経費の削減に伴う利益を、消費者に直接的に還元する方法も取り入れるよう、検討していくことになっています。

この運動は、全市民的なキャンペーンとして取り入れていきますので、市民の皆様にもこの趣旨をご理解していただき、買物の際にはふろしきや買物袋を持参し、この運動にご協力をお願いします。

## 秋の「菅平」で体力づくりを

### 〈登山・テニス〉ハイキング参加者募集



菅平高原に憩う (昨年の市民ハイキングから)

過密、雑踏の都会を離れ、大きな自然のふもとで心ゆくまでスポーツを楽しみたい。そんな「菅平高原」で、

かたのために、市教育委員会の主催による、豊かな自然環境に恵まれた長野県「菅平高原」で、

一般市民参加の登山やハイキング大会が行われます。一足早い初秋の菅平高原で、あなたも楽しんでみてはいかがか。

▽登山コース (高校生以上) 四阿山 (あずまやま) 標高二三三三メートル 根子岳 標高二一四五メートル 所要時間約六時間

▽ハイキングコース (小学生以上) ダボススキー場 菅平自然館を中心 所要時間約六時間

▽テニス 初心者コースと上級者コース

○とき 九月二十一日から二十三日まで

○宿泊 菅平かしわ荘

○参加対象 市内に住んでいる小学生以上 (ただし中学生までは保護者同伴のこと) ○募集人員

## 趣味と実益に

### 成人学校第三期開校

市民の学校と親しまれている成人学校第三期が、九月から開校されます。今期も日本人形やぬいぐるみ人形の作り方から手軽にできる来客用の料理など、趣味と実益をかねた講座がそろっています。

▽受講資格 原則として市内に住、在勤の十八歳以上のかた

▽受講場所 中央公民館 (和裁の科目は柏文化服装学院)

▽申し込み受け付け 一人形、美容体操、盆栽、古典文学、焼物、手芸は、八月二十七日午前十時から、一開基、編物、詩吟、和裁、料理は八月二十九日午前十時からいずれも直接中央公民館へ申し込み下さい。

### 成人学校第3期の日程

科目	内容	曜日	時間	期
人形	日本人形押絵など	月	午後	九月九日
美容体操	家庭でできる美容体操	火	午後	九月十日
盆栽	盆栽づくりの基礎から	水	午後	九月十一日
古典文学	万葉集を中心に	木	午後	九月十二日
焼物	七宝焼のアクセザリ	金	午後	九月十三日
手芸	フランス刺しゅう	土	午後	九月十四日
囲碁	囲碁の初歩から	日	午後	九月十五日
詩吟	手編みの初歩から	月	午後	九月十六日
着物	詩吟の初歩から	火	午後	九月十七日
裁縫	着物の裁ち方立立方	水	午後	九月十八日
米客用料理		木	午後	九月十九日

午前の部は午前10時～正午  
午後の部は午後1時半～3時半  
夜間の部は午後6時半～8時半

▽費用 一科目百円 (科目によりは教材費が必要)

▽定員 各科目とも四十人 (定員になり次第締め切ります)

## 市内在住の進藤さんに

### 愛の献血者六十万目



山澤市長から献血60万人目の表彰をうける進藤さん(右)と森島さん(中央)と金子さん(左)

昭和三十九年二月に、県赤十字血液センターが創立されて以来、破しました。

この記録は、去る七月二十八日に市が主催し、柏青年会議所、日赤赤十字、柏生活クラブ、連合婦人会が協賛して行われた、柏駅前東口の街頭献血で達成されたものです。

六十万人目の献血者は、柏市柏四十一一九に住む、進藤いくさん(五十四歳主婦)。進藤さんは「一万二病気になるまで、十六歳から六十四歳までの健康な男女とさせていただきます。」

今月の献血日は、二十五日午前十時から午後四時まで(雨天中止)。柏駅前口住友銀行柏支店前で、柏市市民会館、県下でも最高の実績をおさめています。

この愛の献血運動は、こととして十年目。県内を一月に七十カ所を巡回して、病氣などで血液が必要な人のために、県内各市が主催となつて行われているもので、柏市の街頭献血は、県下でも最高の実績をおさめています。

## 秘書又もがら



七月二十五日 去る七月十七日死去された市議会議員鈴木雅品氏の鈴木家、柏市議会の合同葬儀へ。

七月二十六日 朝の主管者

感謝状と記念品を送り、「柏市は、県内でも献血者が多いことは嬉しい。目に見えない社会奉仕はなかなかできないもの」と挨拶。

七月二十九日 姉妹都市高橋市交歓交流の、トランス市側高校生一行六人が表敬に来庁。しばし歓談後二小PTAの陳情。公社理事と多忙夕四時半、市高橋生の歓迎パーティーへ。

八月二日 布施吉谷町会役員の陳情。新聞社のインタービューなど来客しきり。

八月三日 市民文化館小ホールで開催された柏市さつき会設立総会へ。

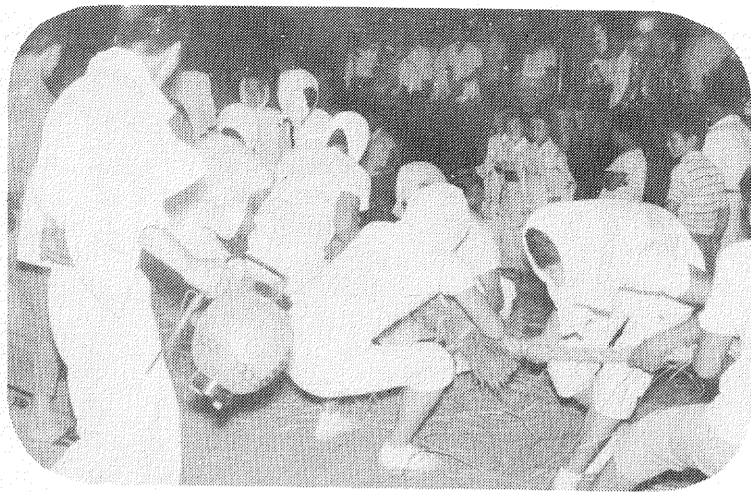
八月五日 船戸地区に昨年「福祉センター」柏寿荘の竣工式へ。お年寄りの皆様方が楽しい老後を過ごす一助になればと建設。長く愛され、十分にご利用を」と。

## 市民の快適な生活に

- 水と緑を大切にしましょう。
- ゴミの減量にご協力ください。
- 過大過剰な包装を追放しましょう。
- きれいな町 柏をつくりましょう。

# 大室の盆綱引き

15日



送り盆の夜、部落の若者たちが豊作をもたらそうと懸命に綱を引き合う(四十五年大室で)

## 夏を彩る芸能二題



雨乞いと豊作の祈願をこめて舞う伝統の獅子舞(四十五年西光院で)

### 16日 篠籠田の獅子舞

豊四季団地の近く篠籠田に西光院というお寺があり、毎年八月十六日午後三時頃から同寺院境内で獅子舞が行われています。

獅子舞は今から約二百六十年前(元禄時代)徳川五代將軍綱吉公の頃から伝えられたといわれ、昔

これは最初カヤを木につるし、三方から数人で竹にまきつけて編みあげていき、長さ約二十メートルの太さにより合わせられます。綱の中央部を太くするのは、そこに神霊がやぶることを象徴しているといわれ伝えられているからで、夕方になると、おくり盆をすませた帰り道に盆踊りを楽しみ、これが終わった夜の九時半頃から、いよいよ綱引きが始まります。

綱引きは三回行われ、最後は綱をまんに戻してのこぎりで切って引き分けとし、両方めでたく手じめして、この行事が終わります。この盆綱の保存について「昨年まで、五人の世話人が中心となって行事を進めてきましたが、今年はその大半がやめてしまったために実施が一時的に危ぶまれましたが、これから世話人探しや後継者を育成していく古来からの儀式を絶やさないよう守っていきたい」と、世話人である平野さん、小林さんたちはがんばっています。会場(大室青年館前)へは、柏駅西口から野田方面行きのバスに乗り「大室」下車、徒歩で十分位です。

次が獅子舞で最初が「女獅子」二番目が「中獅子」三番目が「天獅子」で華やかな舞をくりひろげます。最後に「精進返し」といって三匹そろっての舞が行われます。この三匹獅子の保存は今まで、青年団、町会と引き継がれてきましたが、数年前から後継者が不足し、八月四日に行われた保存会設立総会の結果「西光院」を中心として保存会をつくり、後継者の育成につとめていくことになりました。

会場(西光院)へは、柏駅西口から西口循環バスに乗り、「三軒」下車、徒歩で二分位です。

# お隣りさん

学校の創立は昭和四十四年、卒業生を二度おこなっただけの若い学校だが、四十五歳の校長先生のもとに、

教育にスポーツにかける情熱はひとしおである。そんな中でも部結成四年目にして、宿願の千葉県総合体育大会で、優勝の栄冠を勝ち得たラグビー部は、関係者の大きな注目を集めている

## 目標は茨城国体

◇…炎天下にきたえる…◇

### 柏高校 ラグビー部

梨真立百川高校から日体大と、七年のラグビー経歴をもつ。身長一メートル七十六、体重七十五キロ、見るからにたくましい。歴戦を物語るように、ミミが変形している。日体大在学中はFW(ホワード)として活躍。二年のときは全国制覇の

が七人を数えるという。したがってチームカラーも「はやい展開」を得意としている。しかし激しい練習に耐えぬいた根性も見逃せない。キャプテンの市川君は「練習がつらくて辞めたいこともありました」しかし監督

来月八日から、神奈川県三沢グラウンドで行われる、国体ブロック予選で神奈川県代表の強敵「東海大相模高校」と戦う。一目下の戦力は五分」といわれるが、ここで勝てば茨城国体への道が開かれる。柏から勝田市へ栄光

へのトライをめざして、若者は今日も練習にはげんでいる。



安全で、くつろげる二段式広場として市民に親しまれている柏駅東口の広場は、全国に先がけて、都市再開発法に基づき駅前整備事業として昨年十月に完成しました。このほこの事業が全国の都市計画事業の中で特に優良であるということで建設大臣から表彰を受けました。受表彰は七月二十三日建設省で行われ柏市からは山澤市長が上京し、建設大臣代理の都市局長から表彰状を受けました。席上同局長は「困難な事業を三年六月という短期間で成し遂げ

## 駅前再開発が大臣表彰 全国の優良事業に

た柏市の努力に対し深く敬意を表します」と、慰労をのべました。また、この再開発事業に対しては千葉県からも表彰を受け、記念に贈られた県の木「まき」は手賀沼を望む柏公園に植えられ永く残すことになりました。

【訂正】 本紙八月一日号二面「今月の市民相談」欄で、法律相談日「八日」は「五日」の、三面上段の発行日「七月十五日第三〇九号」は「八月一日第三一〇号」の誤りでした。お詫びして訂正します。

# 柏のまじし



58

## 古墳文化

前回の「大昔の柏」の中で、「巨塚からハマグリや赤貝の化石が出ると述べてきました。ところが、貝塚から出土するのは化石ではなく、貝がらそのものではないかとの意見をいただきました。ご指摘の通りですので謹んでここに訂正させていただきます。

さて今回は、古代の遺跡のうち、古墳にスポットをあててみましょう。古墳は三世紀から七世紀にわたってつくられたお墓で



「塚原古墳群から出土した埴輪」

### 古墳分布状況

大青田	八幡山古墳群
山高野	聖人塚古墳
花野井	塚原古墳群
西高野	西高野古墳
前留	前留古墳
前原	前原古墳群
布室	築後の築二塚墳
布室	布室新田古墳
弁天	弁天古墳
一ツ木	一ツ木古墳
花戸	花戸古墳
かたぎ	かたぎ古墳
腰巻	腰巻古墳
天田	天田古墳
天神	天神古墳
南湖	南湖古墳
中山	中山古墳
桶下	桶下古墳
天王	天王古墳
鷲ノ山	鷲ノ山古墳群
五反田	五反田古墳
止井	止井古墳
上ノ台	上ノ台古墳群
三ノ台	三ノ台古墳群
庚申	庚申古墳群
天王	天王古墳群
光ヶ丘	光ヶ丘古墳群

す。関東地方に古墳があらわれるのは、四世紀末から五世紀にかけてで、いわゆる中期古墳であり、富を貯えた地方豪族が大和朝廷の「王墓」をまねてつくったものです。古墳と見られる土を盛りあげた小山は、柏市域で三十か所近く発見されています。なかには四角い形をした方墳や、前の方が四角で後ろがまるい前方後円墳も数ありますが、ほとんどが直径二十メートル前後の小円墳です。これまでに発掘調査をしたのは、花野井の塚原古墳群同西高野古墳、柏の天神台古墳などわずかです。それらからの地方の特色を推測できるまでにはいたっていませんが、埴輪、管玉、鉄剣、鉄鏃などの出土品があり、柏地方の古墳は、五世紀末葉からつくられたと見られています。当地方と大和朝廷との関係も、おそろしくこのろに生まれたのでしょう。(市史編さん係)

# 家庭だばい

### 結核のレントゲン検診

お近くの会場はどうぞ

市では、結核の無料レントゲン検診を行います。対象は十五歳以上で農業や商売をしているかた、家庭の主婦。そのほか学校や勤め先で検診を受けなかったかた。個人通知もしますが、届かなかった人でもお近くの会場へどうぞ。各会場とも午前十一時半から午後一時半まで検査を休みます。紙でお知らせします。○問い合わせ 市役所衛生課(内線二八〇〇)へ

### 結核レントゲン検診の日程

とき	ところ	時間
8月19日	前橋駅前	午前10時30分～午後3時
20日	尾花野	午前10時30分～午後3時
21日	尾花野	午前10時30分～午後3時
22日	常盤台	午前10時30分～午後3時
23日	常盤台	午前10時30分～午後3時
26日	今谷上町	午前10時30分～午後3時
27日	南柏	午前10時30分～午後3時
27日	土小	午前10時30分～午後3時
28日	新富町	午前10時30分～午後3時
28日	富士見町	午前10時30分～午後3時
29日	旭小	午前10時30分～午後3時
29日	柏陽	午前10時30分～午後3時
30日	商工	午前10時30分～午後3時

## 市民生活

### 下水溜のくみ取りを

石塚和夫 (教員) 今谷上町 五四一八七

ことは長い梅雨のため、吸い込み式の下水溜から汚水があふれ道路はぬかり、悪臭をはなつています。

市に何回か排水溝の設置をお願いしましたが、現在の計画がないという返事です。

そこで、このように汚水処理で困っている地域には、月一回くらいバキューム車でくみ取ってもらえないでしょうか。

〔お答え〕 一般家庭の下水溜を対象としたくみ取りは、昭和四十八年一月から申請にもとずいて行っています。

現在、約六百件の申し込みがあり、受け付け順に従って作業を進めています。

しかし、十余二工業団地内にある処理場に捨てる汚水の量が、一

日六トンから八トンと制限されていて、増車などが困難なため、定期的巡回は不可能です。なにぶんご了承下さい。(補修事務所)

### 生活クラブ会員募集

申し込みは商工課へ

昨年四月に結成された消費生活研究グループの「柏生活クラブ」では、会員を募集しています。このクラブは、ゴミの追放や不用品交換会、合成洗剤を使わないなど

### プールができたぞ！

市内全校に完備

きびしい暑さをむかえて、六つの学校にプールができました。これで市内の全部の小中学校にプールがもうけられました。

規模の小さいものがあつた。中学校で四つ(二中・三中・四)

## 子ども

柏市の学校数は小学校が十八校、中学校が九校ですが、いままでプールのない学校が小学校で二つ(藤心小・土小)今まで



### 真夏の太陽のもと、できたてのプールで元気に泳ぐ藤心小のお友だち

中・南部中)ありました。このため市では、夏に間に合うようにプールのない学校全部にプールを造ろうと、五月から工にかかっていたものです。いつもより長かった梅雨のため、工事が長びくことが心配されましたが、関係者の努力が実って七月いっぱいまで全部が完成し、さっそく良い子に使われています。このプールは長さ三十五メートル、幅十三メートルで六コースがとれます。一番深いところは小学校用が一メートル二十センチ、中学校用が一メートル三十センチでお金は一校で約二十万円でかかりました。

## 現場ポ

### 危いよそ者

清掃作業員の声(4)

「そのステーションに捨てて人があるんですよ」、「これはねえ、なんかひげめがあらからでしよう」

七月十五日号に引き続き、Bさん、Oさん、Kさん、Mさんの作業員の談話から、不思議な話をまとめると「決められたゴミ量より多い時」、「袋などのルールに合わない人」、「きたない物や出す時間などのため、自分の家の近くのステーションでは、近所の手前まじい」こんな場合、えとして「よそのステーションに捨てていく」という

三丁目、豊住一丁目、東中宿一丁目、つしが丘一丁目、加賀一丁目、中新宿一丁目、光ヶ丘、光ヶ丘一丁目、東山一丁目、亀甲台町

第二課(内線二九四)へ

### 子どもにも分担当

#### 家の中の仕事

何かをさせようとすると、口ばかりで達者で、なかなかしやうとしない。つい腹をたてて怒ってしまふ。ふくれつらをしていられるのを見ると、いらいらしてまた怒ってしまふ。なんとか、もっと気持ちよくお手伝いができるようなならないものか、という話をよく耳にします。

お手伝いがもて、しなくてよい親子げんかをしたり、気分をこわしたりするので、用事があるはずなのに、兄さんや姉さん、弟の弟のようになってしまう。仕事を分擔させることも大切だ。

(教委 指導室)

## まち

### ツ反検査の対象者変更

このほど結核予防法の一部が改正され、四十九年度から、ツベルクリン反応検査は三歳までの間に一回だけ、またBCG接種は、ツ反で陰性のかたのみが受けられよくなることになりました。市では、九月にツ反検査を行う予定ですが、日程などはおって本紙でお知らせします。

### 二十九日は肉安売り日

市では、市民のかたに少しでも安い買い物をしてもらおうと二十九日を「肉の安売りデー」と定め、毎月行っています。これは、柏肉肉組合の協力により約百二十店が参加するもので、各店頭には「肉安売り協力店」と書いた表示板と、ポスターが掲示されます。今月二十九日もどうぞこの安売りのご利用を。

### 十一月に農産物共進会

毎年恒例の農産物共進会を、今年十一月一日から三日まで開催します。農家のかたは、農産物を多数出品して下さいようお願いいたします。○問い合わせ 市役所農政課(64-5334)

### アメリカシロヒトリ

アメリカシロヒトリの発生時期になりました。この虫は、植物の葉を食べてしまうので害虫

### でんわ

出張	66-3811
豊光	72-2702
四季	31-5702
田中	31-6622
富勢	72-4802
水部	66-2191
中央	67-2224
消防	64-0119
市立	64-5346
市民	64-9141
第一	67-7045
第二	31-7900

### 市内で梨狩り

もうすぐ秋。市内には、梨狩りが楽しめる農家が九軒あります。期間は、八月十五日から九月三十日まで。主な品種は、長十郎や幸水などで、長十郎などの赤梨はキロ百五十円、幸水などの青梨はキロ二百三十円です。場所などの問い合わせは、市役所農政課(64-5334)へ

### 税金の作文募集

高校生が対象

国税庁では、高校生を対象に税金に関する作文を募集中です。税金についての意見や、日ごろ考えていることなど、お気軽にお寄せ下さい。○応募方法 一人一編三千字以内とし、末尾に住所、氏名、性別、学校名(所在地)、学年を書いて九月五日までに松戸市小根本五三三三松戸税務署総務課へ。

### 郵送もしています

「広報かしわ」は毎月一日、十五日の二回発行し、新聞折り込みで皆さんにお届けしています。新聞を購読されていないかたには、自宅に直接郵送もしています。皆さんの近所で広報紙が届かないというかたがいまさら、郵送制度のあることをお伝え下さい。

申し込みは柏市柏五丁目十番一 号 市役所広報課(内線二二三)へ電話かき、あるいは直接どうぞ。