

48年の市民の声

苦情要望が三百件余

目立つ建設的な意見

明るく民主的な行政運営には、直接間接に、主権者である市民の声が反映されなければなりません。市では、こうした意見のくみ上げ組織として、広聴係(市長公室広報広聴課)を設置しています。この広聴係は、昭和四十七年四月に発足をみただけで、まだまだ市民要求を先取りする広聴活動を展開しているとはいえません。しかし、浅い歴史の中にも試行錯誤の行政分野に、意欲的に取り組もうと努めています。施策としては、市民の行政への長期的な要望と意見をみる「市民意識調査」市内をバスで見学してもらうことにも、身近な問題へのアンケートをいたたく「施設見学会」市内の駅や市役所に設置されている「市民の声ポスト」市側から積極的に地域に向かい住民と話し合う「地域座談会」などを実施しています。今号はその中から「地域座談会」と「市民の声」を通して寄せられた市民の声の中味を公表するとともに行政がどう受けとめようとしているかを考えてみました。

し尿・ゴミ問題がトップ

市内十二カ所に設置した市民の声ポストと、昨年四回実施した地域座談会から寄せられた苦情・意見要望は、全部で三百五十七件。内容件数では、一件で重複する要望や意見があるため四百七十七件にのぼっています。

その内訳別では、苦情が一番多く三百二十三件と全体の約八十%を占め、次いで要望や意見が合わせて八十四件。男女別では、六割が男性。年代別では、三十代から四十代が一番多くなっています。地域別に見ると、市全域から出されていますが、特に、あけぼの町や旭町といった中心市街地と、並井酒井根、十倉二など新興住宅地からのもが目立っています。

環境整備を重点に

昨年一年間の「市民の声」の一部が破損しています。早く補修してください(中新宿 主婦) — さっそく補修工事を行ないました。(補修事務所)

旭小通学路わきに水路があり、雨がふると危険です。危険防止の対策をたてて……(旭町 五丁目 会社員) — 検討の結果、フェンスを取り付けました。(土木課)

西口第一公園の垣根の枝が倒れ、見通しが悪く危険です(明原三丁目 主婦) — すぐに枝払いを行いました。(都市計画課)

住民票などは、本庁まで取り

市民の声ポストと座談会での投書件数は

区分	件数
市役所	219
出張所	10
柏南	21
柏北	24
四季	8
四井	7
増尾	5
逆井	17
座談会(開催回数4回)	46
梅田町会	13
林町会	10
計	357

六割が解決へ

積極的な提言も

このように市民から寄せられた苦情・要望は、各担当課に適切な措置を取るよう連絡されました。また予算上の関係から今年度

新年度予算決まる

基本は継続審議に

昭和四十九年第一回定例会は、当初予定された三月七日から二十六日までの会期が一日延長され、二十七日まで開かれました。議案は当初四十八議案に対し「し尿運搬車による事故の損害賠償」と「建設資材の高騰による工事請負契約の変更九件」が追加され、合計五十八議案が審議されました。

この中で、市の長期基本構想についての議案が継続審議となったほかは、すべて原案どおり可決成立しました。成立した主な議案は、次のとおりです。

○工事の請負契約の一部変更
建設資材の高騰に伴い、市の発注した工事の請負金額が変更になりました。変更になったのは、次の九件の工事です。

○印鑑証明の簡素化
実施する印鑑登録の簡素化や市民手帳の発行など積極的な提言も含まれています。

さらには、学校、保育園など公共施設の建設や整備を要する切迫した区域の拡大や運送の問題などは、直ちに関係機関と連絡をとって状況がわかることができます。

待った、今後検討しなければならぬ意見が多くなっています。その他、市の業務に直接関係しないバス路線の延長や増発、郵便速達区域の拡大や運送の問題などは、直ちに関係機関と連絡をとって状況がわかることができます。

待った、今後検討しなければならぬ意見が多くなっています。その他、市の業務に直接関係しないバス路線の延長や増発、郵便速達区域の拡大や運送の問題などは、直ちに関係機関と連絡をとって状況がわかることができます。

あなたの「声」はどう処理されたか

件名	受付件数	処理した件数	延滞している件数	理由不明の件数	今後の検討事項	その他の事項
し尿・ゴミの処理回数	41	34	3	4	0	0
空地の草刈りをして	39	38	0	0	1	0
道路の舗装、補修と砂利敷	37	19	11	5	1	1
下水溝の取り付けと清掃	31	14	11	3	0	3
防犯灯の設置と交通規制	19	19	0	0	0	0
緑地を残して	16	0	0	16	0	0
職員への対応をよくして	15	15	0	0	0	0
バス路線の延長と増発	14	14	0	0	0	0
郵便ポスト増設と配達区域を広げて	13	13	0	0	0	0
給水区域を広くして、漏水にこりをなくして	12	5	0	7	0	0
鉄道小荷物取扱区域を広げて	10	10	0	0	0	0
学校の施設と学区の変更	9	0	0	9	0	0
市民手帳・市内案内板をつくらせて	8	8	0	0	0	0
市立総合病院を設立して	8	0	0	8	0	0
公園をふやしてほしい	8	3	0	5	0	0
出張所や連絡所を設けて	7	0	0	7	0	0
公害を少なく	7	0	0	7	0	0
図書館を建てて	7	1	0	6	0	0
子供接納の会場が遠い	5	5	0	0	0	0
住居表示の実施を	4	0	0	4	0	0
幼稚園の設置と補助金の増額	4	0	0	4	0	0
千代田線と東武線の複線	3	3	0	0	0	0
市内をきれいに	3	0	0	0	3	0
柏駅前一時しのぎの設置	3	3	0	0	0	0
市民プールと市民体育館を建て	2	0	0	2	0	0
その他(電話の増設、消費増税、消費増税、消費増税)	82	48	12	6	1	15
計	407	252	37	77	6	19

各種福祉手当増額に

各種の福祉手当などが、次のように増額されました。(カッコ内は旧額) △心身障害児重度月額(四千元)、中度二千五百円(二千円)、重度心身障害者(二千五百円) △ねたき老人月額三万六千元(二万四千元) △遺児等の養育手当(中学生月額三万五千円(三千元)小学生月額二万五千円(二千元)幼児二千五百円(二千元) △敬老年金五千円(四千元) △消防団員の出勤手当(四千元)

方式)することになりました。これにより、印鑑の登録書を持参すれば、証明がもらえることになりました。実施は六月一日から。

北柏駅南口土地区画整理事業の整理と埋設工事

北柏区画整理区域(約四十一ヘクタール)のうち、現在、工事を進めている地域に加えて、第一地区の一部と第三地区の整地・地下埋設工事を行ないました。

豊住地先の社会福祉センターわきにできた豊住保育園は、定員百二十人。四月五日入所式です。また、老朽化した第一保育園の増設工事を行なうことになりました。鉄筋コンクリート二階建て二百五十八・五二平方メートル。定員百八十名の予定。さらに、五月末完成予定の、精進寺児童施設は「青和園」に名称が決まりました。なお、本紙三月十五日号一めん「着々進む公共施設づくり」の記事中、収容人員「三千人」とありましたが「三十人」の誤りでしたので訂正いたします。

新年度予算は、一般会計百三十五億円、特別会計六十四億七千四百三十万円、総額百九十九億七千四百三十万円となっております。詳しい内容はおしらせいたします。

見直そう柏の文化財

開発の中で望まれる保護

ここ数年、各地で文化財の保護が地域開発か、といった問題が起きています。文化財は、私たちが祖先の文化的な営みから生まれた貴重なもの。その保護は当時の社会生活や様式など、郷土文化の推移を理解し、将来の地域社会への発展につながる大切なものです。

柏市においても、地域開発が進む現状や、新市民が急増して、新しい地域社会を構成しつつありま

すが、その地域社会を有機的に結びつけ、文化を高く基礎とする「郷土」の意識高揚が、いま真剣に考えられなければなりません。そこに文化財を保護する意義や必要性が生まれてきます。

柏市は、比較的歴史的背景が浅いといわれることもあって、県の指定文化財はありますが、市の指定文化財として建造物や、天然記念物など合計九件（内容は別

項参照）が指定されています。こうした有形の文化財の保護の他、当時の生活の足がかりをつかむため、市内三千力所に分布する碑文や石造物などをさぐる金石調査。さらには、市内百七十五力所に分布する埋蔵文化財の発掘調査などが行なわれ、一部に貴重な資料を得ています。特に、この埋蔵文化財の発掘・保護の場合、市は「保護」と「開発」の兼ねあいか

ら、すべて現状のまま保存するのではなく、今後文化の道標になるものは残しておく、という方針、こうした方向に向かっていく反面、都市化が進み、地価の高騰が著しいため、保護に必要な財政措置が、今後解決すべき問題となつていきます。同時に、開発する側に見てもらおうと、月一回一市内

見学会や映画作り 積極的な理解の場

文化財を守る基本的姿勢があるかどうか、解決する力をにぎっているといえましよう。市社会教育課では、文化財保護のために「田畑や山などを開墾したり宅造土とりをする時は、文化財が埋蔵しているかどうか、事前に問い合わせて」と呼びかけています。

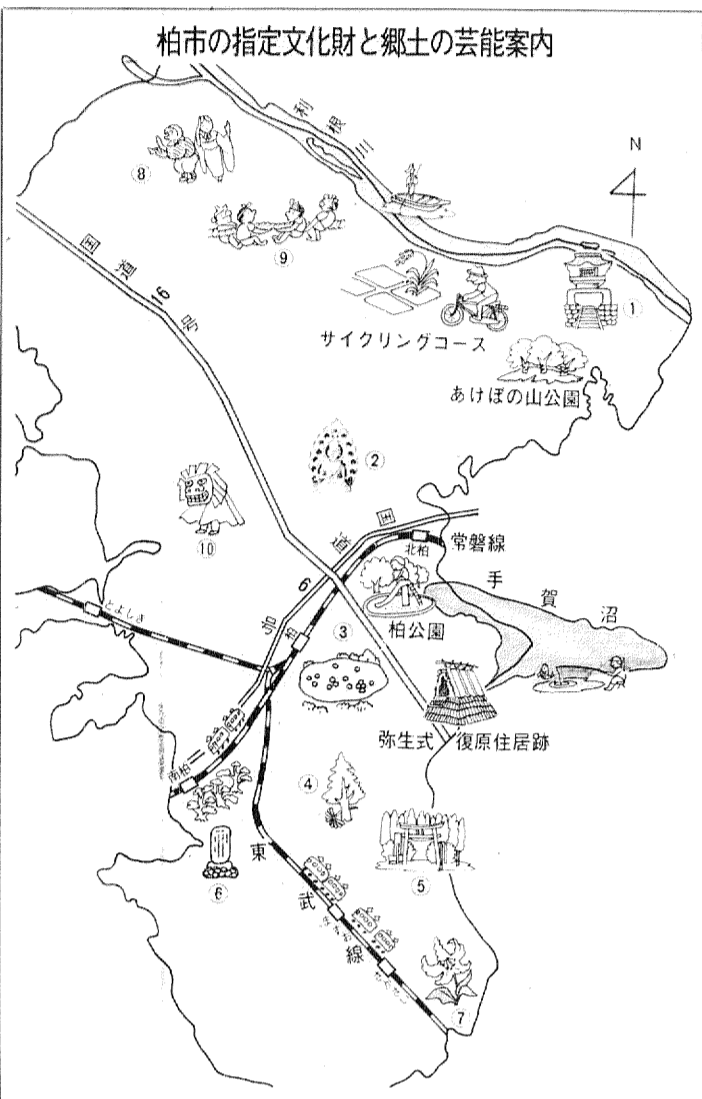
七日は桜まつり
桜の名所、「あけぼの山公園」では、恒例の桜まつりが七日（日）に行なわれます。主催は柏市観光協会。唄や踊りなどバラエティーに富んだ催し物が予定されています。

二月二十七、二十八日 市制二十周年記念事業として、四十九年度から二万円で建設する図書館の参考、四日市市と吹田市の図書館を視察。

三月十一日 午前、富士銀行柏支店長が来庁。図書館に百万円相当の図書を寄贈したいと目録を持参。

三月十一日、十八日、十六、十七の二日間を除き連日市議会一般質問に出席。「やはり予算議会なので市政方針に対する質問が多いようだな」と。

三月十九日、二十日 市議会議案審議に出席。特に、二十日は深夜の十一時過ぎまでにおよぶ。市長室に引き上げ一服しながら助役や部長などに「遅くまでご苦労さま」と労をねぎらう。「あすは春分の日。暮まわりなどとしてゆっくり休養を」と言って帰宅。



【柏市指定文化財】①紅竜山東海寺(布施弁天) ②大日如来坐像 ③ヒカリモ ④法林寺大いちょう ⑤宮根遺跡 ⑥今谷刑場跡 ⑦カタクリの群生地 【郷土の芸能】⑧船戸のおびしゃ祭り ⑨大室の盆綱ひき ⑩篠籠田の三匹獅子舞

市内の文化財のうち、特に重要と認められた九カ所を、市指定文化財として保護されています。

カタクリの群生地
【天然記念物】逆井七一六、九番地。都市近郊の自生地としては県下唯一のもの。四月下旬ごろに十五センチ位のクキに紫色の小さなユリに似た花をつけます。

ヒカリモ
【天然記念物】桜台一七、一六番地。塩水流（しおす）功さん方。ホラ穴などの水溜りに、群生する微生物（塩水流さん方では水

がめの中）春、水面にヒカリモが浮かび、黄金色の光を反射させます。

法林寺大いちょう
【天然記念物】名戸谷法林寺宮境内。細文後期から晩期にかけた縄文文化の遺跡の上に、わず

がめの中）春、水面にヒカリモが浮かび、黄金色の光を反射させます。

宮根遺跡
【史跡】増尾八九五、広幡八幡宮境内。細文後期から晩期にかけた縄文文化の遺跡の上に、わず

初期までにわたり罪人の首を漸々とたわわに吊り、現在はほとんど跡形なく、わずかに山林としてその一部が残っています。

大日如来坐像
【仏像】松ヶ崎一、二、三、四、五、六、七、八、九、十、十一、十二、十三、十四、十五、十六、十七、十八、十九、二十、二十一、二十二、二十三、二十四、二十五、二十六、二十七、二十八、二十九、三十、三十一、三十二、三十三、三十四、三十五、三十六、三十七、三十八、三十九、四十、四十一、四十二、四十三、四十四、四十五、四十六、四十七、四十八、四十九、五十、五十一、五十二、五十三、五十四、五十五、五十六、五十七、五十八、五十九、六十、六十一、六十二、六十三、六十四、六十五、六十六、六十七、六十八、六十九、七十、七十一、七十二、七十三、七十四、七十五、七十六、七十七、七十八、七十九、八十、八十一、八十二、八十三、八十四、八十五、八十六、八十七、八十八、八十九、九十、九十一、九十二、九十三、九十四、九十五、九十六、九十七、九十八、九十九、一百、一百〇一、一百〇二、一百〇三、一百〇四、一百〇五、一百〇六、一百〇七、一百〇八、一百〇九、一百一〇、一百一〇一、一百一〇二、一百一〇三、一百一〇四、一百一〇五、一百一〇六、一百一〇七、一百一〇八、一百一〇九、一百一〇、

ともに関東三弁天のひとつ。縁起によると、八三三年嵯峨天皇の時に創建された、といわれています。

【本堂】現在のものは、享保年間（1724-1735）に造営。入母屋造りのカヤぶき（現在は銅ぶき）朱塗り、正面に千鳥破風がついています。

【鐘楼】八角の基部に四角の勾欄をめぐらし、棟木には十二支の彫刻が方位をあらわし、その特異な建築様式は他に類をみないものといわれています。

【楼門】入母屋造り、上層の周囲には、幅九十六センチの廻縁をつけ、内部中央に釈迦如来がまつられています。

【史跡】今谷上町東中割三七、この刑場では、江戸末期から明治

今谷刑場跡

【建造物】布施一七三八、東海寺は別名布施弁天として親しまれ、江戸島、浅草弁天山の弁天と

紅竜山東海寺

【建築】松ヶ崎一、二、三、四、五、六、七、八、九、十、十一、十二、十三、十四、十五、十六、十七、十八、十九、二十、二十一、二十二、二十三、二十四、二十五、二十六、二十七、二十八、二十九、三十、三十一、三十二、三十三、三十四、三十五、三十六、三十七、三十八、三十九、四十、四十一、四十二、四十三、四十四、四十五、四十六、四十七、四十八、四十九、五十、五十一、五十二、五十三、五十四、五十五、五十六、五十七、五十八、五十九、六十、六十一、六十二、六十三、六十四、六十五、六十六、六十七、六十八、六十九、七十、七十一、七十二、七十三、七十四、七十五、七十六、七十七、七十八、七十九、八十、八十一、八十二、八十三、八十四、八十五、八十六、八十七、八十八、八十九、九十、九十一、九十二、九十三、九十四、九十五、九十六、九十七、九十八、九十九、一百、一百〇一、一百〇二、一百〇三、一百〇四、一百〇五、一百〇六、一百〇七、一百〇八、一百〇九、一百一〇、

法律相談	1日 22日 10時～4時	8日 1時～4時
市民相談室	(市顧問弁護士)	
人権相談	15日 市民相談室 10時～3時	(人権擁護委員)
行政相談	25日 市民相談室 10時～3時	(行政相談委員)
交通相談	11日 24日 市役所地下和室 10時～4時	(県交通相談員)
結婚相談	毎週水曜日 10時～3時	毎週日曜日 1時～3時
中央公民館		
心配ごと相談	毎週水曜日 中央公民館 10時～3時	
消費生活苦情相談	毎週木曜日 市民サロン 10時～4時	(県消費生活苦情相談員)
家庭児童相談	毎週月曜～金曜日 9時～4時	土曜日 9時～12時
福祉事務所	(家庭児童相談員)	

春の野草を訪ねて
利根川原から手賀沼へ

柏の春は、まず桜からといったところでしょうか。柏公園、布施の桜山とも呼ばれるあけぼの山、広池学園の桜並木が圧巻。これらは大体が染井吉野という種類で、植えられたもの。自然生は当然並木になるほどはないが、雑木林や松林のふちに点々と咲くオオシマザクラが多い。柏公園から手賀沼にむかうあたりや、柏ゴルフ場付近は、特に目のつく所で、白い花が印象的。以前はピンクの山桜があったが最近では余り見られなくなったのは残念です。

この頃コブシの白い花も真盛りで、あの甘い香りは格別です。桜と一緒に花盛りになるのは、カタクリの花。逆井の一角に平野では珍らしい大群落があつてユリを小さくしたような形の紫紅の花は実に美しい。市の天然記念物として保護されていますが、山国ではこの地下部からカタクリ粉をとったことを知る人は少ないのではないのでしょうか。

また、ウドやゼンマイ、ワラビクサソテツ、タラノメ、セリ、タネツケバナ、クレソン、ツクシ、ツバナといった食べられる野草や木の芽があり、家族づれのハイキングには市内随一の場所でしょう。布施弁天は改装して面目を一新その境内には、イラクサ、イノモトソウ、イヌフクリなど市内唯一の生育地と知られ注目すべき場所でもあります。

この付近には、アシや枯草の上で、コカブラヒヤや、そろそろ北の国に帰るカシラダカの大群が鳴き、水田の上で終日ヒバリがさえずっています。ハイキングやサイクリングに疲れたら、足を投げ出し、こうした野草の声をゆっくりに聞くことをおすすめします。

利根川原や手賀沼には、野生化したベニズメ、ギンパラが多く、時には、シュウシマツやセキセイインコ、ブンチョウも見られます。さらに増尾の広幡八幡宮の境内には、森がりにっばに保存された古代住居跡とともにやはり、市内唯一のオオバジャーノヒゲの産地があるので、歴史と植物を尋ねるには良い所です。

(柏市民文化会館長 斎藤吉永記)

「今まで貧弱で市民に迷惑をかけたので、他市におとない立派な図書館を」と。

三月六日 午前九時柏駅西口の環境を守る会の人たちから要望を聞く。続いて十一時から千葉市へ。県下競輪組合関係市長会議に出席。午後三時帰庁。消防庁長官から、日頃の防火思想の普及などについて、特に成績優秀であったことを認められ、表彰状を受けた。と柏市消防長が報告。

三月七日 四十九年第一回



三月十一日、十八日、十六、十七の二日間を除き連日市議会一般質問に出席。「やはり予算議会なので市政方針に対する質問が多いようだな」と。

三月十九日、二十日 市議会議案審議に出席。特に、二十日は深夜の十一時過ぎまでにおよぶ。市長室に引き上げ一服しながら助役や部長などに「遅くまでご苦労さま」と労をねぎらう。「あすは春分の日。暮まわりなどとしてゆっくり休養を」と言って帰宅。

秘書X7から

定例市議会開会。市政映画撮影のため、こうこうと照りつけるライトの中で施政方針、新年度予算を含む四十八議案の提案説明と、長時間の演説にいきさか疲れた様子。

三月十一日 午前、富士銀行柏支店長が来庁。図書館に百万円相当の図書を寄贈したいと目録を持参。

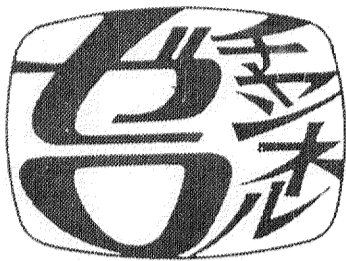
雑草は早めに退治を

草ぼうぼうは他人に迷惑

春は若草のもえる季節。一見風情のあるあき地の雑草も、周辺に住む人々にとっては、たいへん迷惑なものです。土地の所有者や管理者は、適正な対策を講じてください。

あき地に茂る雑草は、春から夏にかけては、蚊やハエの発生源になり、また犯罪やゴミの不法投棄にもかっこうの場所になります。フタ草やキリン草などは開花期には、呼吸器系の病気の要因になるといわれます。秋から冬にかけては、草が枯れ火災の危険が待っています。

あき地の管理は適正に



美観をそこなうだけでなく、付近の住民に迷惑をかけ、いろいろな不利益を招くことにもなります。法律では、土地の管理者はその清潔保持に努めることが義務づけられています。土地の管理は、このようにあき地の雑草は、

はける前に使用します。『クロレイトン』十アール当り十キロから十五キロ。一キロ三百円(劇物なので購入には印鑑が必要)。草がはえた後に使用します。いずれも散布には注意が必要です。

◎自分で草を刈ることが困難な方には、草刈業者を紹介いたします。第1清掃事務所までお問い合わせください。(電話 31790001)

63-8181

市のお知らせはまずダイアルを

市役所テレホンサービス

「こちら柏市役所テレホンサービスです。今日〇日の行事をお知らせします」。電話番号63-8181-81をまわすと、女性の声で案内が始まります。市の最新の行事、お知らせなどが聞けるテレホンサービスは、広報活動のひとつとして昨年の六月から行なわれていました。

「きょうの市の行事はなんだろう」と思ったら、気軽にダイヤルしていただきたいと思います。

家屋調査にご協力を

きょうから北部地区で

市では、課税をめぐり、税負担の均衡をはかるため、昭和四十九年四月から二年間にわたって市内全戸の家屋調査を行なうことになりました。その作業のはじめとして、きょうから五月十日まで、花野井、十倉、大青田、小青田、船戸、正連寺、若柴、新十倉、山高野など市の北部地区の家屋を調査します。調査は、所有者の住所・氏名・所在地番の確認・増改築の評価など、以前、調査にお伺いした家屋についても、再度調査いたします。新築改築がある家屋の評価方法は、屋根、基礎、外壁、柱、天井、内壁、床、建築設備など、細部にわたって評価させていただきます。

市民サロン文庫開設

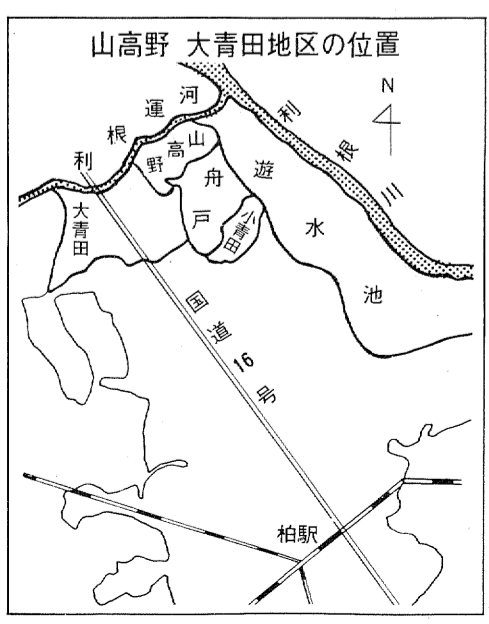
柏駅前「ファミリカワ」四階の「柏市民サロン」では、きょうから本の貸し出しを始めます。文庫、家庭、料理、園芸など主に主婦向けの二百冊が揃っています。受け付けは、水曜日を除く毎日午後一時から五時まで、貸し出し期間は一週間以内。初めて本を借りる時は、身分証明書か保険証、郵便物など自分の住所を確認できるものが必要です。

なお、市民サロンは、このほか市民の皆さんの文化活動や消費相談、休憩室などに利用されています。買い物ついでに気軽に立ち寄りください。展示料をお貸ししていただきますので、市役所商工課(63-7175)へ申し込めます。



市民サロンの貸し出しを始めた市民サロン

柏郵便局では、これは外務職員の労働条件の改善と、時代のすう勢から逐次実施し、千葉県内では柏局と八千代局が今まで残されていたものです。柏局では「郵便業務についてはいっそうの努力を図って行きたいので、市民の皆さんの理解と協力をお願いしたい」と述べています。



地名は、われわれの生活上の必要から生まれたもので、むかしからの地名は、自然の地形や産物などによってつけられた単純で素朴なものが多くあります。地名は、十年くらい前まで市域は、どこの農家にもかまどがあり、まきやくすき(腐木)を燃やしていました。このまき作りや腐木まきりが、冬場の農

柏のまかし

地名の由来

市では、柏警察署、柏交通安全協会と協力し、六日から十五日まで、春の交通安全運動を展開します。重点目標は、新入児童・幼児の事故と自転車事故の防止を重点目標としています。

四月は入学シーズン。新しい制服、ランドセル…。ことしも市内十八の小学校で三千九百余人の一年生が誕生します。これからは保護者の手を離れ、ひとりで行動することが多くなり、また交通安全に対する両親の不安や心配も大きなものです。

事故原因では、とび出し、車両の直前直後の横断、自転車の安全運転義務違反の順。横断する時は、必ず止まり、左右の確認を習慣づけることがたいせつです。

子どもの事故の多い時間帯は、午前八時から午後三時、この間の多い午後三時から五時の間、学校でも交通安全教室を開いて、事故防止に懸命になっていますが、かわいなお子さんを守るためには、特にお母さんがたに正しい交通ルールを身につけて実践していただかなければなりません。

六日から交通安全運動

新入児童にしつけを

おとなから離れひとりで遊ぶことの多い午後三時から五時の間、学校でも交通安全教室を開いて、事故防止に懸命になっていますが、かわいなお子さんを守るためには、特にお母さんがたに正しい交通ルールを身につけて実践していただかなければなりません。



規則正しい学校生活を 婦人交通指導員 下村絹子

「四、五月に新入児童の事故が多いのは環境の変化による不安定な気持ちの原因です。これ

旬間交通事故			
49年3月1日~15日			
市	18件	死者傷計者	26
内		死者	4
外		傷者	44
累	106件	死者	
計		傷者	

カッとする心の動きが事故のもと

日曜配達休止に

郵便物

3月31日分

柏郵便局では、これは外務職員の労働条件の改善と、時代のすう勢から逐次実施し、千葉県内では柏局と八千代局が今まで残されていたものです。柏局では「郵便業務についてはいっそうの努力を図って行きたいので、市民の皆さんの理解と協力をお願いしたい」と述べています。

【休載のおことわり】「お隣りさん」は紙面の関係で休ませさせていただきます。

「山」は、かならずしも海抜数千メートルののばかりをいうのではなく、単に高台や山林を指すことばでも

家庭だはばママさんのために

パート保育さん募集

市では、豊住保育園(豊住三丁目)に勤務するパート保育さんを募集します。○資格 育児経験のある四十五歳前後までのかた ○勤務時間 月曜日土曜日のかたは午前七時半〜八時半 月曜日土曜日のかたは午後四時半〜六時半 土曜日だけのかたは正

四月の母親学級

初妊婦のかたへ
柏保健所では、四月の母親学級を次のように行ないます。○とき 三日・十日・十七日・二十四日の水曜日の午後一時〜三時半 ○ところ 中央公民館 ○対象 初妊

種痘の予防接種

ママ忘れないうで

市では、種痘の無料接種を行ないますので、お近くの会場へどうぞ。○該当者 ①昭和四十七年六月〜昭和四十八年四月出生児 ②

もえないゴミの収集日をふやして

旭爪 正 (公務員)



発泡スチロールやビニール、あきびん、あきかんなどの燃えないゴミの収集が、月一回のためその始末に悩まされています。ぜひ、これらの燃えないゴミの収集回数をふやしてください。

「お答え」市では、昨年五月からゴミの分別収集を実施していますが、不燃ゴミが月一回のため市民の皆さんにたいへんご迷惑をおかけしています。そこで、この六月をめざして、不燃物の収集回数の増加をはかる予定で、現在、人員、車両収集体制などの準備をすすめています。

また、生ゴミを出す場合には、水分を、よくきっていただくことと、決められた日(常磐線を境に東側は月・水・金、西側は火・木・土)以外は、出さないようお願いします。

市民の声

いします。

(清掃管理課)

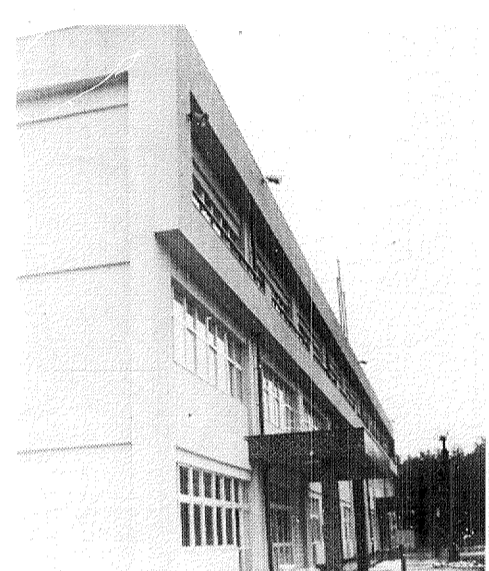
二つの学校が誕生

藤心小と南部中

きょうから四月、新学期ももうすぐですが、市内には、ことしも藤心小と南部中の二校が開校します。

子育て支援

藤心小(藤心八八〇)は、土小から分かれた学校で、児童数は約三百八十人。まわりを木々に囲まれ、とても静かな所にあります。通学区域は藤心・はぬ



緑にかこまれた静かな環境の藤心小

また種痘を受けてない昭和四十七年四月〜五月出生児で、接種日までに満二歳にならない幼児 ○持参品 筆記用具、母子健康手帳、スリッパ、通知書 ○問い合わせ 市役所衛生課(内線二八〇)へ。

四月は中止いたします

三歳児の誕生検診

柏保健所(67-1257)で行なっている三歳児誕生検診の四月分は、現在医師会と協議中のため中止させていただきます。五月以降の検診は、本紙五月一日号でお知らせいたします。

おぼろげな三歳児

三月五日から

三月二十日まで
▽浜田温子(向原町)衣類一袋 〇渡崎さん(名戸ヶ谷)二千四百円 〇匿名 六百円 〇柏第六小学校児童会(豊四季台四丁目)八千六百円 〇松本 厚さ

し尿のくみ取り

料金のしくみと集金方法

市では、日曜・祭日・年末年始を除く毎日、二十九台のパキユーム車を使ってし尿のくみ取りを行なっています。作業員は全部で五十七人で月に一回、全世帯のくみ取りをしています。くみ取り料金は、一般家庭に

老人バスのご利用を

受け付けは三カ月前から

六十歳以上のお年寄りのために市では、トイレ付きのバス「柏寿号」(定員五十名)の利用をいただいています。バスの使用申請は、今から一月前まででしたが四月一日から三カ月前に変更になりました。

休日当番医表を配布

見やすい所へどうぞ

おかせさんいっしょにどうぞ
○とき 毎月第一・第三水曜日 午後三時半〜四時 ○ところ 市立図書館 ○会費は無料

四月のこよみ

入学式・穀雨(こくう)

四月を卯月(うづき)ともいいます。卯の花の月という意味です。桜も咲き、すべてのものが明るく活動しはじめます。

- 一日 エイプリルフール 緑の週間始まる。
- 八日 花まつり(おしゅかさまのたん生日)
- 十日 婦人の日
- 十五日 身体障害者福祉週間
- 十八日 発明の日
- 二十日 通信記念日
- 二十二日 全国環境衛生週間
- 二十八日 サンフランシスコ平和条約発効記念日
- 二十九日 天皇誕生日
- また二十日をこよみの上で、穀雨(こくう)といっています。このころの雨は穀物にとって、恵みの雨といわれています。これを過ぎると、初夏にはいってきます。(教委 指導室)

おしゅか

でんわ

出張所	66-3811
四季団地	72-2702
光ヶ丘	31-5702
田中	31-6622
勢	72-4802
道部	66-2191
公民館	67-2224
消防本部	64-0119
立区図書館	64-5346
市民文化会館	64-9141
市民文化会館	67-7045
第一清掃事務所	31-7900
第二清掃事務所	31-7900

老人医療費受給者証の住所を書き換えます

老人医療費受給者証をお持ちで、四月一日から新住居表示になったかたのために、次のよう

ワンちゃんのために

登録と予防注射を

生後九十一日以上の犬の登録と予防注射が四月三日から二十三日まで市内各地で行なわれま

市役所補修事務所移転

道路補修の連絡に注意

建設部補修事務所は、従来市役所の中にありましたが、この

柏市奨学生募集

高校生には給付します

市では、奨学生を募集します。○対象 高校生七名 大学生六名 ○給付・貸付額 高校生は給付月額三千円 大学生は貸付

交通安全講習会開催

ドライバーお忘れなく

柏交通安全協会では、次のとおり交通安全講習会を開きます。ドライバーの皆さん、お近くの会場必ず受講してください。

五月三日と二十六日に千葉県

卓球・陸上など四種目

五月三日と二十六日に千葉県総合運動場で身体障害者スポーツ大会が開かれます。出場希望者はお早めに申し込みを。○出場資格 身体障害者手帳をお持ちの十六歳以上のかた ○種目 卓球・水泳・陸上・洋弓 ○申し込み 四月五日までに市役所福祉事務所(内線二四九)へ

調理師試験

申し込みは保健所へ

昭和四十九年度の調理師試験が次のように行なわれます。○とき 五月二十三日 ○受験資格 ①調理の業務に二年以上従事している中卒以上のかた ②調理の業務に七年以上従事している小卒のかた ○申し込み 四月十七日から十九日までに柏保健所(67-1257)へ。なお試験会場は後日受験者にお知らせします。

菅平がしわ荘

案内

○あいている日 ▼四月 15、16、30は設備点検のためお休み ▼五月 1、4、6、31 (三月二十日現在) ○申し込み 利用の三日前までに市役所庶務課(内線二四四)へ直接どうぞ。○利用料金 夏期(五月一日〜十月末日) おとな千円 小中学生七百円 一泊二食付。