

調査の方法

今回の調査は、市民の意識を把握して昭和六十一年を目標とした市総合計画の資料のひとつとして、また計画的な行政運営をすすめていくためのものです。年齢層別は昭和六十一年代に社会的に、経済的に本市の中堅層を構成するものと見られます。成ると考えられる小学四年生の保護者を対象としています。従ってこの結果、回答者の八割以上が三〇～四〇代が大半、回収率八五・五％に達しています。

九・一％(二千三百三十八人)が三〇代から四〇代と圧倒的に多く、二・三％と比較的若い市民層が半数以上を占めています。住居は、持家、公団住宅、借家

家族構成も四六・九％(二千二百六十八人)が四人家族といった核家族と見られる構成であり、市内調査項目は、現在の居住状況を中心とした生活環境の満足度、③将来の市の形態、④市への要望など千項目、調査期間は、七月二十日から十七日までの六日間、市内全小学校十六校の四年生の保護者二千八百四十四人に学校を通して配布回収。有効回収率八五・五％。

市民は何を望むか

意識調査から



みんなの力で明日の住みよい柏市を

要望のトップ道路整備

「緑の自然環境」に満足

いま市勢は、三十万都市に向かって、新しい時代のトビラを開こうと着実な歩みをみせています。市発展の基盤ができてつつある現在の市民の皆さんが市政をどのように受けとめていくかその意識を調査しました。その結果、調査対象者のほとんどが緑の自然環境と快適な住宅環境に恵まれていることをあげ、半数が柏は「住みよい」としています。しかしこの背景には、道路の整備や下水道の布設、教育施設の整備、公衆便所の設置などキメの細かい施策への市民の期待感がうかがわれ、市民全員が「ほんとうに住みよい柏」であるためには、今後にかかっていると見えています。

躍進柏の機能を支える再開発事業や鉄道、道路、立体交差の交通網などの整備で都市基盤の骨格造りがやっとなんていっていいものではありません。同時に身近な生活環境の整備にも順調な進展をみせています。これらの中にあつて今回の意識調査では、第一に市政に対する要望と意見があります。この結果では道路の舗装・整備と下水道の布設が五百九十四件のうち四十九・九％の二百四十三件を占めています。次いで教育施設の整備、ガードレール・防犯灯・歩道橋のとり付けといった交通安全と防犯対策

教育施設の充実を

これらの要望・意見を裏付ける整備、道路の舗装・拡充、交通安全対策、下水道事業の順となって、今後十年間に重点を置いて、道路と下水道の整備が共通すべき事業の中にも、教育施設の

「不満」は公衆便所

市街地区は下水道に

こうした要望や意見などにたいして、現在の生活と環境について市民は何に満足し、何に不満をもちているか―はじめに「不満な点」を全体的にみると①公衆便所の病院医療施設②駐車場③下水道④道路舗装が上位五位を占めています。このうち公衆便所の不満は、市内全域にわたってこの施設がないことから理解できます。さらにここでもやはり下水道、道路舗装が不満の上位を占める前の要請となつてあらわれています。

ほしい蚊とハエの防除

市街地周辺地区で

これらのまわりをひらがる市街地周辺地区―柏二小・柏四小・柏八小・光ヶ丘小地区では、公衆便所、次いで下水道、道路舗装、蚊・ハエの駆除となつています。公衆便所の設置は市街地に共通なものですが、蚊・ハエの駆除不足といった地域の特長がでてきます。これに反して各種施設が比較的整備されている光ヶ丘、豊四季両団地の柏六小・柏七小・酒井根小

市北部は「風紀がよい」

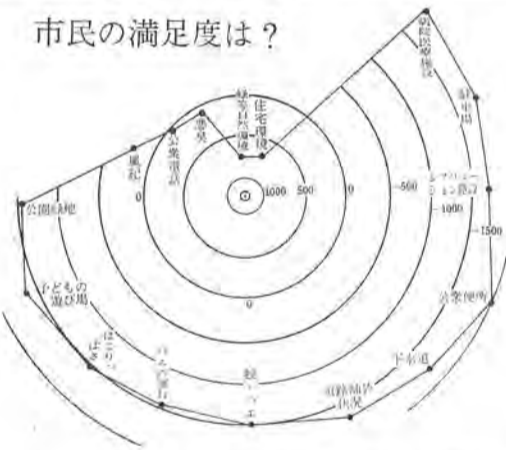
現在の生活と環境で満足度の高い地区が「公衆電話が多い」「悪臭がない」として西原地区でも違いをみせています。市南部地区では、「騒音、振動がない」とともに「悪臭」がない点をあげています。これは、市北部地区もほとんど同じであることが指摘されています。富勢・田中地区では「風紀のよさ」と同時に「通勤の便良さ」をあげていますが、これは北柏が商業した結果と考えられます。

もつと多く

バスの運行

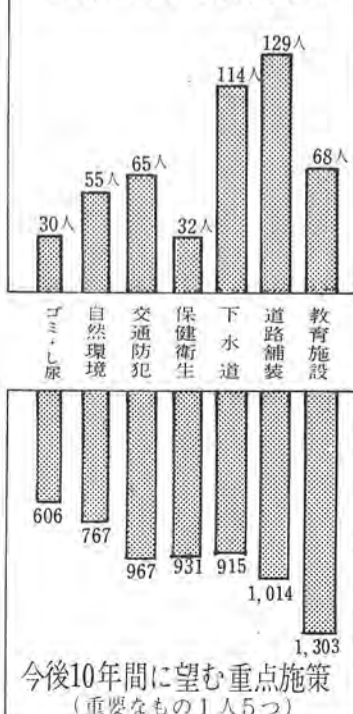
さらに地域性を明確に浮き彫りにしているのが土小・土南部小の市南部地区と富勢小・田中小・田中北小・西原小の北部地区の「バス運行の本数と経路」への不満の集中です。これは、両地域の地理的条件から出たもので日常生活での通勤や

市民の満足度は?



この表は、中心から近いほど満足度が高く、遠いほど不満度が高いことを表したものです。

市政に対する要望など



今後10年間に望む重点施策 (重要なもの1人5つ)

のものとあけられています。このことからいかにこの二つの事業を市民が要求し、またゆきといた施策の必要性があるかがうかがわれます。さらに教育施設の整備と交通安全対策も市民が望んでいるものひとつとなつています。この結果は、調査の対象を小学四年生の保護者と限定したのに少なからず環境衛生を守ってほしいという現在の市政への要望と、これから十年間の重点施策としてとりあげてほしいものひとつに一致しています。この二つの要望は、急速に宅地開発され、都市化されていく本市にとって、今後自然と調和のとれた発展を遂げるのによい指針となるでしょう。

半数が柏は住みよい

市の南・北部は反対に

これらの調査から、現在の柏は「住みよい」が約半数の四十八・八％(千七百七十一人)、「住みにくい」が八・一％(五百九十一人)と回答して

これらの調査から、現在の柏は「住みよい」が約半数の四十八・八％(千七百七十一人)、「住みにくい」が八・一％(五百九十一人)と回答して



緑の自然と住宅の調和をいつまでも—それが市民の願いです

市街地区の柏三小・柏五小学区、市北部地区の富勢小学区、豊四季団地地区の柏六小・柏七小学区が五十％以上

永住したい55・5%

将来の発展性から

さらに「永住したいか」の調査では、半数以上の五十五・五％(千三百二十六人)が「したい」と答え、したくないが十・八％(二百六十一人)を占めています。この「したくない」理由の第一位は「仕事上都合が悪い」とし豊四季団地地区の柏六小・柏七小学区と光ヶ丘小学区にみられています。これは同学区とも不満足度の高い駐車場と病院医療施設の不足からきていると考えられますが根本は住まいが持ち家であるかにかかると想定されます。

望みは住宅都市に

「永住したい」とする人は、将来どんな性格の町として発展してほしいか—この質問では、五十九・五％(千四百三十五人)が「住宅都市」と回答。首都近郊都市として就業人口のほとんどが首都圏に依存しているという現実と満足度の高い自然と住宅環境のよさを手放さずにつなげる数値といえます。

過半数が協力します

市の開発事業に

このように「住みよい町」を望むには、そこに住む市民ひとりひとりの協力が必要で、各種事業の進捗がみられます。でも、道路や公園、各種開発事業の計画が、あなたの家や所有地が計画範囲にかかるとどうするか—「補償であるか」が、今後事業をすすめる上で問題になってくると考えられます。次いで「その時に必要な」として、五百四十六人(二十二・八％)が「協力の協力」と答えても「協力の協力」と思っていないのでしよう

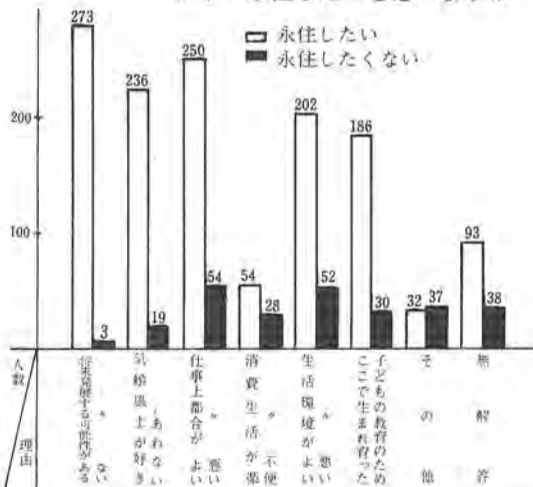
と推測されます。反面「住みにくい」としたのは市北部の田中小・西原小の学区と市南部地区の土南小と光ヶ丘小学区で十％以上となっています。これらの学区では「バスの運行」いわゆる交通が不便であることを第一にあげています。

人口増加はやむをえない

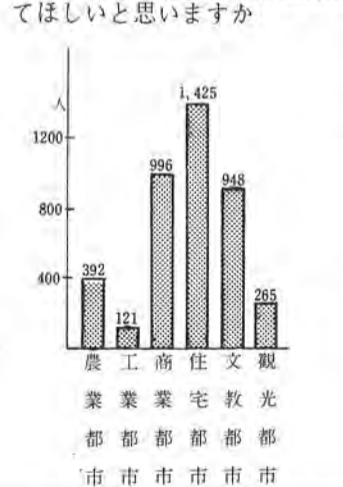
全体の73%に

本市は年間約九千人の割合で人口が増加し、現在十六万九千人と昭和六十三年の三十万都市に向けて公共施設の整備を急務に「住みにくい」を否定した中間派といえることができるであろうと思われま。こうして見るとかたがた、考えかたは「増加しなくてもよい」(九百五十五人)の七十三％に達しています。こう

柏市に永住したいと思いますか



将来どんな性格のまちに発展してほしいと思いますか



47年9月16日～30日	
市内死者	0
市内死者計	33
市内死者計	13
市内死者計	825
市内死者計	711

ジゼル バレー公演

○とき 十一月六日(開演午後五時) ○ところ 市民文化会館大ホール ○出演 スターダスターズ・バレー団

○入場料 五百円から千五百円 ○前売り 十一月五日まで市民文化会館・中央公民館・市役所社会教育課・柏駅行政連絡所発売

発展する柏の工業製品

26日から展示会

発展する柏の工業ををご覧ください。市工業展実行委員会では、市内の工場や事業所で生産されるすぐれた製品を広く市民の皆さんに知っていただくことと、柏市工業展を開きます。この展示会では展示品の即売のほか、アンケート記入のかたに記念品が当たる福引(空くじなし)なども用意してあります。一般のかたはもとより、小・中学生には生きた社会勉強にもなりますのでぜひおいでください。

○とき 10月26日から30日までの5日間
○ところ 大和銀行柏支店(柏駅西口)

施設見学会

見よう柏育てよう郷土

申し込みは十七日から

市民の皆さん、市内の名所・旧跡や公共施設などを市のバスでご覧になりませんか。市役所広報広聴課では、伸び行く柏の現状を皆さんが直接見て、市政へのご理解を深めていただくため、次のおお「施設見学会」を行います。申し込みは十月十七日からです。

○見学会日 十一月六日(月)

○見学会場 南回りコース(午前八時三十分～正午まで) 市民プール・第三水源地・法林寺大いちょう・増尾広幡八幡宮・工場見学(ウイスキー工場)ほか

申し込みは十月十七日から二十一日までに広報広聴課(67-1-11内線二三三)へ電話が直接おいでください。郵送による受け付けは行いません。定員になりしだい締め切ります。

○会費 無料

その他 見学会当日の集合時間などについては、申し込みのかたへハガキで連絡します。

市民の祭典文化祭



特技を披露する芸能祭

新装の市民文化会館で

洋楽・邦楽・民謡の三部に分かす。ふるさとの情緒を思い起された芸能祭は、十一月三日・五日の二回に分けて行われ、市民文化会館大ホール、小ホールで開演する。

はなやかに21日から



菊のかがりどきに秋は、芸術、文化が花開く時期。この一年間育ててきた市民の成果をひらく市民の皆さんに見て、知っていただく。市民文化祭は、二十一日から市内の会場ではなやかに、りびらげられます。文化連盟や学校、一般個人が中心となって、芸術祭、展覧会、各種文化行事に、と、どの催しにも豊富な内容が盛り込まれた市民文化祭が総括されます。さらにこの催しによって人と人、地域と地域がより一層親いさなで結ばれることが期待されます。この文化祭に家族そろっておいでください。

力作がいっぱい

総合展覧会

今日二十一日の華道展で幕があく総合展覧会は、十一月六日までです。日ごろの趣味を生かした人形や手芸、丹精こめられたバラや盆栽、菊花が力作を競いあいます。

お隣りさん

昭和四十二年入居もなない豊四季団地のママさんによって結成されてから六年サークル団地として、いき長き地道な活動を続けている。

現在団員は、高橋扶子さん(63号棟)、打越喜世さん(95号棟)、荻原淳子さん(19号棟)



三和子さん(27号棟)、藤田清子さん(66号棟)の七人。うち

子どもに楽しい夢

劇団「こだぬき」のママさん

豊四季団地

メンバーの代表高橋さんは、「私達のほとんどが職業をもっていますし、それに家事と練習も思うにまかせません。しかしやる時はみんな忘れて力いっぱい打ち込みます。会員にお声があればみんなで応援したりし

一日の仕事をおえ、子どもが寝てしまつてからペンを取る。担当が決まっています。この二人、といつても公演が近づけば、役者も道具も小道具さんも一人三役に変わる。

十一月三日新装なった市民文化会館での市民文化祭のトップバッターとして、華明けを飾ることになっている。

いろいろな文化行事

俳句 囲碁 華道 など

文化祭の行事の中でも趣味をもっているかたに喜ばれる文化行事は、今日二十一日から十一月六日まで市内各会場で行われます。この中には、あなたの趣味にあつた俳句や短歌、華道の会場においてのことかたに喜ばれる文化行事は、今日二十一日から十一月六日まで市内各会場で行われます。



洋楽 邦楽第1部 邦楽第2部
11月3日 開演9時 11月3日 開演11時 11月5日 開演11時
柏市民文化会館大ホール 柏市民文化会館小ホール 柏市民文化会館小ホール

団体名	団体名	団体名
劇団「こだぬき」(人形劇)	宝 柏 会	皆 水 会
こまどり創作舞踊研究所	緑松流吟詠会柏支部	雅 楽 能 英 会
柏奇術愛好会	草星流古明総合教場箏曲部	視 琳 会
赤土芸術舞踊学院	柏 吟 詠 会	み き え 会
柏市婦人交通指導員音楽隊	美 喜 代 会	松 瀧 会
柏高等学校吹奏部	柏 葉 吟 詠 会	静 絃 会
光ヶ丘小学校PTAコーラス	柏 や ま じ 会	市 山 流 柏 会
柏市民合唱団	国際愛光苑柏朗吟会	柏 謡 会
豊四季団地ママコーラス	松 美 会	三 千 弥 会
にしかわみえこ音楽サークル	玉 韻 会	雅 之 保 会
中村屋音楽教室	王 祖 会	睦 美 会
若木会弦楽合奏団	勤 是 会	雅 晴 会
千葉ミュージックアソシエーション	柏 竹 会	麗 沢 大 学 吟 詠 部
マミローズ(フォークソング)		駒 鶴 会
二酸化炭素()		
柏市吹奏楽団		

第19回文化祭

会 場	団体名または個人
講 堂 1	青野女子フラワーデザインスクール(10月24日-28日)
	愛蔵人形研究会(10月29日-31日)
	東京手芸クラブ・カスパリー編物教室
	華手芸「紅」の会・柏市文化展覧学院
	高野教室(11月1日-3日)
双葉人形研究会(11月4日-6日)	
講 堂 2	いけ花の通信会(10月21日-23日)
	東京手芸クラブ・カスパリー編物教室
	華手芸「紅」の会・柏市文化展覧学院
	高野教室(11月1日-3日)
	双葉人形研究会・徳知佳月会 御祭会(奉迎)(11月4日-6日)
会 議 室 1	華道研究会(10月21日-23日)
	東京フラワーデザインセンター柏アランチ(10月29日-31日)
会 議 室 2	華手芸「紅」の会(11月1日-3日)
	探歌会(不取)(11月4日-6日)
和 室 1・2	華手芸「紅」の会(10月29日-31日)
	探歌会(奉迎)(11月1日-3日)
市 民 会 館	柏葉吟詠会(10月22日)
	郷土短歌会(10月29日)
柏一小体育館	千葉県民会 柏市並義塾会
	山本組物教室 しもつけひなた柏教室
市 民 会 館	千原組物教室 柏フォートセーブル(11月3日-5日)
	柏市並義塾会(10月26日-29日)
市 民 会 館	柏市並義塾会(10月30日-11月5日)
	柏パラス(10月25日-26日)
市 民 会 館	柏市小型映画協会(11月1日)
	柏市並義塾会(11月3日)
市 民 会 館	日本時装地盤柏支部(11月5日)
	日市並義塾会(11月3日)
市 民 会 館	豊四季団地地盤の会(11月3日)
	柏市並義塾会 いけ花の通信会(11月5日)
市 民 会 館	民謡・民謡(11月5日午前9時-午後6時)
	「麗沢大学」英語劇(11月5日午後6時-7時)

孫と泊まりたい

柏市民号一行

菅平かしわ荘へ



快速停車記念列車「柏市民号」は、市民の皆さん約六百人を乗せて、さる三日秋深い信州めぐりへ出発しました。花火の歓迎を受け湯田中温泉へ一泊し、翌日高原コースの途中、菅平かしわ荘を見学しました。紅葉につつまれた白くはるる建物に足を踏み入れた一行は、明るく広いホールと和室に感嘆。「孫と一緒に林間学校に「スキーに來たい」と早くもオアプンを持ちきれない様子でした。紅葉を見学する柏市民号の皆さん



昭和初期の柏駅

現在の柏駅付近は、江戸時代小金牧の一部で馬が走り回っていたところ、維新後二十余年という歳月も近代化の波がおよぼせるに決して長すぎる時間とはいえないでせう。しかし、柏停車場の開設はこれらをつめるのに十分な役割を果たし、その後近隣町の近代化の窓口になりました。

これより先、福島県下の有力者たちは磐城石炭運搬の便を開くことを急務として常陸(水戸)磐城(平)を結ぶ常磐鉄道の設立準備にかかりましたが、政府のおもむきでいったん中止の悲運に会いました。しかし、ついに政府をうかすことに成功し、日本鉄道が近い将来常磐線を敷設するということになり、石炭輸送の道を確保しました。政府の特別の保護のもとに設立した日本鉄道株式会社は明治二十七年十一月、田端(岩沼)から、翌年に土浦(友部)間をその翌年に田端(土浦)間を竣工して土浦線は開通しました。千葉県下には松戸・柏・我孫子の三駅が設けられ、松戸から千住を経て田端まで日本鉄道本線に上野に達しました。しかし、上野との連絡の不便を理由に明治三十八年四月、日暮里・三河島を開通し、上野を起点とする現在の常磐線が完成させました(市史編さん係)

常磐線の開通

出発進行/明治二十九年十二月二十五日、日本鉄道株式会社海浜線(後の常磐線)は沿線住民の大きな期待をこらえて運転を開始しました。それ以前は、町や村の有力者といわれるような人が遠出の時にしか利用して人車を利用するだけで、一般人は歩く以外に交通手段のなかった時代であったため、村の人達は驚きの目を見ました。しかし、鉄道敷設がもたらした便に賛成されたわけではありませぬ。旧態を維持していた宿場町や河岸場との間には対立が起り路線変更を余儀なくさせられたところもあつたといわれています。

第一期幹線としての上野・青森間の工事を終り開業を始めた日本鉄道では更に新線敷設の計画にあり、明治二十六年七月臨時株主総会を開いています。その中で川口付近から茨城県土浦・石塚を経て水戸に至る土浦線と水戸駅より太平洋沿岸沿、岩沼に連絡する磐城線が決議されています。これがいわゆる海岸線です。元々土浦線は川口駅を起点とする計画で測量を始めたが、なぜか田端に変更になりました。



