

市役所	67-1111
出張所	66-3811
豊光田富	72-2702
水中央	31-5702
消防	67-3122
	72-4802
	66-2191
	67-2224
	67-5637

# わがかしわ

柏市の人口

45. 8. 31現在	
人口	150,192
男子	76,719
女子	73,473
(前月比)	996
(前年比)	40,916
(前月比)	1,364

9月 国民健康保険税 第2期の納期です お忘れなく納税を

## 新しい学校 三小・光小 二校が誕生

### 屋内体育館も三校で

#### 今年度の学校建築

首都近郊都市では、急激に増加する人口とともに、児童生徒の増加も目立ち、学校施設の整備が大きな課題としてクローズアップされています。

本市でも、今年度の学校建築は、屋内体育館の建設などによる児童生徒に対応して、積極的に教育環境の整備を進めており今年度は八億二千四百万円の予算を計上、新設二校の建設、校舎の増築、屋内体育館の新設などを行ってまいります。特に今年度は過去最大の増築として、三小と光ケ丘小の分離校の新設を進めており、四十二年度光中、四十三年度南小、四十四年度七小と一年一校ずつ建設されてきましたが、今年度は二校が同時に誕生することになります。

今号では、今年度行われている学校建築の状況をご紹介します。

### 第三小学校分離校の新設

第三小学校は、最大最大の学級となるため、分離校の新設が急務となつています。このため、過去最大の増築として、三小と光ケ丘小の分離校の新設を進めており、四十二年度光中、四十三年度南小、四十四年度七小と一年一校ずつ建設されてきましたが、今年度は二校が同時に誕生することになります。

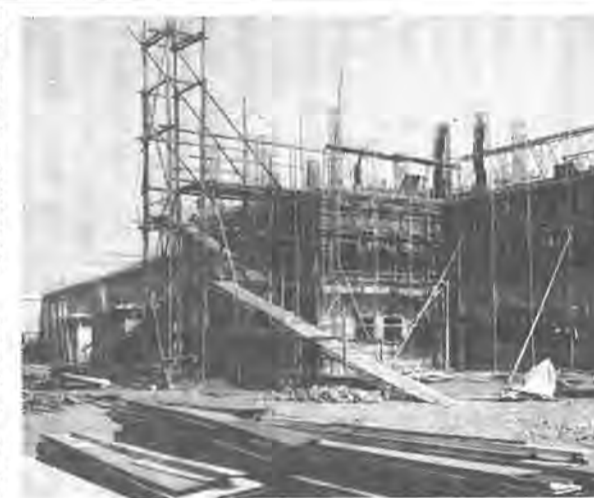
### 富勢中学校の増築

この増築は、同校の不足教員室、特別教室などを普通教室に転用して、九月に完了します。

九月に完了します。この増築は、同校の不足教員室、特別教室などを普通教室に転用して、九月に完了します。



三小分離校の新設工事



富勢中学校の増築工事(左側が既設部分)

この増築は、同校の不足教員室、特別教室などを普通教室に転用して、九月に完了します。

この増築は、同校の不足教員室、特別教室などを普通教室に転用して、九月に完了します。

この増築は、同校の不足教員室、特別教室などを普通教室に転用して、九月に完了します。

この増築は、同校の不足教員室、特別教室などを普通教室に転用して、九月に完了します。

この増築は、同校の不足教員室、特別教室などを普通教室に転用して、九月に完了します。

この増築は、同校の不足教員室、特別教室などを普通教室に転用して、九月に完了します。

この増築は、同校の不足教員室、特別教室などを普通教室に転用して、九月に完了します。

きびしい暑さも過ぎ、しおの秋風が、なんとなく人の心をさわらせた。

秋になると、稲の穂も重くゆれ、柿、栗、ぶどうなど自然の恵み心が満たされる。

また、古来詩歌にもうたれた秋の名月を賞するもの、秋ならではの風景もある。

しかし、昨今のあつたいたいの世情では、ゆつくり自然に思いをめぐらすゆとりもなく、四季の移りが人の心をこわすに過ぎず、身近な課題として、今後の慎重な検討が必要と思ふ。

きびしい暑さも過ぎ、しおの秋風が、なんとなく人の心をさわらせた。

秋になると、稲の穂も重くゆれ、柿、栗、ぶどうなど自然の恵み心が満たされる。

また、古来詩歌にもうたれた秋の名月を賞するもの、秋ならではの風景もある。

しかし、昨今のあつたいたいの世情では、ゆつくり自然に思いをめぐらすゆとりもなく、四季の移りが人の心をこわすに過ぎず、身近な課題として、今後の慎重な検討が必要と思ふ。

きびしい暑さも過ぎ、しおの秋風が、なんとなく人の心をさわらせた。

秋になると、稲の穂も重くゆれ、柿、栗、ぶどうなど自然の恵み心が満たされる。

また、古来詩歌にもうたれた秋の名月を賞するもの、秋ならではの風景もある。

しかし、昨今のあつたいたいの世情では、ゆつくり自然に思いをめぐらすゆとりもなく、四季の移りが人の心をこわすに過ぎず、身近な課題として、今後の慎重な検討が必要と思ふ。

きびしい暑さも過ぎ、しおの秋風が、なんとなく人の心をさわらせた。

秋になると、稲の穂も重くゆれ、柿、栗、ぶどうなど自然の恵み心が満たされる。

また、古来詩歌にもうたれた秋の名月を賞するもの、秋ならではの風景もある。

しかし、昨今のあつたいたいの世情では、ゆつくり自然に思いをめぐらすゆとりもなく、四季の移りが人の心をこわすに過ぎず、身近な課題として、今後の慎重な検討が必要と思ふ。

きびしい暑さも過ぎ、しおの秋風が、なんとなく人の心をさわらせた。

秋になると、稲の穂も重くゆれ、柿、栗、ぶどうなど自然の恵み心が満たされる。

また、古来詩歌にもうたれた秋の名月を賞するもの、秋ならではの風景もある。

しかし、昨今のあつたいたいの世情では、ゆつくり自然に思いをめぐらすゆとりもなく、四季の移りが人の心をこわすに過ぎず、身近な課題として、今後の慎重な検討が必要と思ふ。

きびしい暑さも過ぎ、しおの秋風が、なんとなく人の心をさわらせた。

秋になると、稲の穂も重くゆれ、柿、栗、ぶどうなど自然の恵み心が満たされる。

また、古来詩歌にもうたれた秋の名月を賞するもの、秋ならではの風景もある。

しかし、昨今のあつたいたいの世情では、ゆつくり自然に思いをめぐらすゆとりもなく、四季の移りが人の心をこわすに過ぎず、身近な課題として、今後の慎重な検討が必要と思ふ。

きびしい暑さも過ぎ、しおの秋風が、なんとなく人の心をさわらせた。

秋になると、稲の穂も重くゆれ、柿、栗、ぶどうなど自然の恵み心が満たされる。

また、古来詩歌にもうたれた秋の名月を賞するもの、秋ならではの風景もある。

しかし、昨今のあつたいたいの世情では、ゆつくり自然に思いをめぐらすゆとりもなく、四季の移りが人の心をこわすに過ぎず、身近な課題として、今後の慎重な検討が必要と思ふ。

きびしい暑さも過ぎ、しおの秋風が、なんとなく人の心をさわらせた。

秋になると、稲の穂も重くゆれ、柿、栗、ぶどうなど自然の恵み心が満たされる。

また、古来詩歌にもうたれた秋の名月を賞するもの、秋ならではの風景もある。

しかし、昨今のあつたいたいの世情では、ゆつくり自然に思いをめぐらすゆとりもなく、四季の移りが人の心をこわすに過ぎず、身近な課題として、今後の慎重な検討が必要と思ふ。

きびしい暑さも過ぎ、しおの秋風が、なんとなく人の心をさわらせた。

秋になると、稲の穂も重くゆれ、柿、栗、ぶどうなど自然の恵み心が満たされる。

また、古来詩歌にもうたれた秋の名月を賞するもの、秋ならではの風景もある。

しかし、昨今のあつたいたいの世情では、ゆつくり自然に思いをめぐらすゆとりもなく、四季の移りが人の心をこわすに過ぎず、身近な課題として、今後の慎重な検討が必要と思ふ。

きびしい暑さも過ぎ、しおの秋風が、なんとなく人の心をさわらせた。

秋になると、稲の穂も重くゆれ、柿、栗、ぶどうなど自然の恵み心が満たされる。

また、古来詩歌にもうたれた秋の名月を賞するもの、秋ならではの風景もある。

しかし、昨今のあつたいたいの世情では、ゆつくり自然に思いをめぐらすゆとりもなく、四季の移りが人の心をこわすに過ぎず、身近な課題として、今後の慎重な検討が必要と思ふ。



鈴木副議長



高橋議長

## 九月定例市議会を開会

### 議長に高橋氏 副議長には鈴木(三)氏を選出

九月定例市議会は、去る九月七日から十八日まで、会期十二日間で開催されました。

この開会式には、議長の高橋一成氏、副議長に鈴木三郎氏、議長高橋一成、副議長には鈴木三郎氏が選出されました。

開会式には、議長の高橋一成氏、副議長に鈴木三郎氏、議長高橋一成、副議長には鈴木三郎氏が選出されました。

開会式には、議長の高橋一成氏、副議長に鈴木三郎氏、議長高橋一成、副議長には鈴木三郎氏が選出されました。

開会式には、議長の高橋一成氏、副議長に鈴木三郎氏、議長高橋一成、副議長には鈴木三郎氏が選出されました。

## 市長選挙

市議員補欠選挙は、十月十八日告示、十月十八日投票ときました。

市長選挙は、市民の代表として、選挙権を行使し、市長を選出することが、市民の権利と義務です。

市長選挙は、市民の代表として、選挙権を行使し、市長を選出することが、市民の権利と義務です。

市長選挙は、市民の代表として、選挙権を行使し、市長を選出することが、市民の権利と義務です。

市長選挙は、市民の代表として、選挙権を行使し、市長を選出することが、市民の権利と義務です。



工事が始まった第四水源地

## 県公害防止条例大幅改正に

### 二十八日に説明会

県では昭和三十八年四月に公害防止条例を制定したが、今年四月に改正され、今年四月二十八日に説明会が行われました。

改正の主な内容は、公害防止に関する基本的な施策を明確にするとともに、各種公害規制の基準を定めるための法律や府省令、汚水、騒音などに関する特定の施設を指定したり建設作業をする者は、事前に届け出なければならないこととしたことなどです。

また、同条例の基準に適合しない場合は、計画の変更命令や改善命令などの措置が講じられ、違反者には罰則が適用されることになっています。

今回の改正のねらいは、現在の公害の実情から、それが発生しないように事前に規制することが基本となつていきます。

これによって事業者は、特定の施設を建設したり、作業をする時は改正条例施行後六十日以前(騒音関係にあつては三十日以前)までに建設作業をするときは七日以前に、知事に届出ることが義務づけられ、規制基準に適合しない時は設置や作業をすることはできません。また、改正前の規定で届出をした機械や作業については、今回は届出する必要はありませんが、この届出をしなければならず、新たに規制されることになった特定の施設と作業をする者は、条例施行後三十日以内に届出しなければなりません。

この改正については、九月二十八日午後一時から四時までは中央公民館で説明会を開きますので関係する事業者は出席してください。

なお、規制基準や特定施設などの細かいことは市役所衛生第一課環境衛生係(67-111-1)内線二四三までお尋ねください。

## 南部地区の給水に

第四水源地の工事始まる

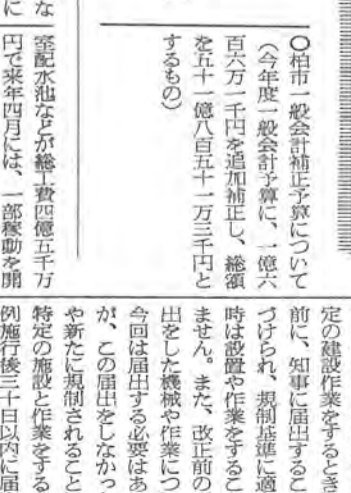
市民のみなさんの生活に、一日二百トンを給水する

現在、一日二百トンの給水が、増尾・南増尾・逆井・摩心・酒井根の各地区です。

また昭和四十七年度には、北柏団地内にも水源地が建設される予定で市が市民のみなさんにより豊かな水をという施策が着々と進められていきます。

この改正については、九月二十八日午後一時から四時までは中央公民館で説明会を開きますので関係する事業者は出席してください。

なお、規制基準や特定施設などの細かいことは市役所衛生第一課環境衛生係(67-111-1)内線二四三までお尋ねください。



工事が始まった第四水源地

# 10月1日は

## 第11回 国勢調査

いままでにない規模で実施

### あなたの申告が

### 国づくりの基本に

昭和四十五年国勢調査が、十月一日午前零時を期して全国一斉に行なわれます。

今回の調査は、大正九年の第一回調査からおよそ三十一回目に当ります。

この調査は、統計法にもとづくもので、十年ごとに行ない、その中間の五年目は、簡易な方法による調査を行なうことと定められています。

### 今回の特色

人口移動を詳細に  
小地域別にも統計を

国勢調査というのは、人口のくわしい状態(たとえば、年齢別とか職業別など)を正確に知るために、一定の時点に全国一斉に調査を行なうもので、特に今回の調査では、地域間の移動が激しい人口の現状を、詳細に明らかにしようとするもので、このため、集



説明会で調査方法などを熱心に聞く調査員

計の内容を大幅に拡充するとともに、市区町村内の小地域別にも統計を作成し、また、人口移動や通学・通学についての統計を、充実することとしています。このほか、経済的な面ばかりでなく、社会的

### 調査結果は

議員定数や開発計画  
各種施策の立案資料に

国勢調査は、特定の利用を目的として行なわれるものでなく、国や地方公共団体の行政一般における利用のほか、学術研究、経営資料など多方面で利用されます。このうち主なものは、衆議院議院地方別定数でも、特に規定

側面にも重点をおいた、世帯や住宅に関する統計も豊富に作成します。史上最も規模の大きい調査となり

このほか、戦後初めて沖縄でも

本土と一体化した国勢調査を実施することに、今回のものは、

### 調査の方法

9月24日から調査票配布  
810調査区  
調査員は709人(柏市)

調査に当たっては、全国で約五十七万の調査区が設けられ、内閣総理大臣から委嘱された調査員が、実際の調査に当たりますが、柏市では一調査区が約五十世帯から七十世帯となるよう、道隆、川、線路

調査員は、調査票の配布や取り集めなどに従事することになり、国勢調査の一番基本となる仕事を分担するわけで、柏市の調査員は、別表のとおりです。

### 調査は

#### 二十二項目

今度の調査は、史上初めての大幅調査となりますが、調査項目も二十二となっており、これによってすべての人または世帯について調べることになります。

主な調査項目をみると、氏名や性別、出生の年月、配偶の関係な

はありますが、実際には国勢調査人口が用いられます。

都道府県や市町村議会の議員定数は、地方自治法で人口階級別に定められており、この人口には、国勢調査人口が用いられますが、柏市の場合、市議会の定数が、人口五万以上十五万未満の市として三十六人となっており、これが今度人口十五万以上二十万未満の市となると、定数が四十人となります。(ただし、この議員の定数は条例で特にこれを減少することができると規定があります)

また、新全線総合開発計画など一連の地域開発計画に必要な人口世帯の分布、人口の構成や労働力の現状と動向などの資料として用いられます。

とくに今回の調査では、市区町村の行政区画による統計のほか、その区域を細分した小地域ごとの統計も作成されるので、都市の再開発計画や過密・過疎対策にも活用されることが期待されます。

このほか、教育・福祉・青少年対策・住宅建設・融資計画・環境整備計画などの各方面で、施策の立案資料という形で多く用いられることとなります。

こうした直接行政に用いられる場合のほか、学術研究用の資料、民間企業の経営資料など、情報化時代に呼応して、いろいろな分野で利用されることになりましょう。

人口の基本的属性をみる項目があり、また、将来の人口の動向を予測するために、既婚女子の結婚年数と年んだ子どもの数も調査します。

さらに、人口移動の状況をわしく明らかにするための現住居に入

### 秘密は

#### 固く守られます

国勢調査では、個人や世帯について、いろいろと立ち入ったことを調査しますが、これら申告されたことからは、統計をつくるためにだけ用いられ、その他の目的には、仕事をしたかどうかの別業上の地位、勤め先・事業主の事業の種類、本人の仕事の種類、四項目で調査することになります。

このほか、従業・通学地と、そのまでの利用交通手段、世帯や住居の種類、居住宅数、最寄家計の収入の種類なども調査することになります。

信頼できる統計をつくるためには、真実の申告がせむ必要で、これによって申告者が不利益を受けまいよう、統計法は個人の秘密の保護を調査関係者に命じています。

本市では、国勢調査の調査区をもとにして各字及び町区域の人口世帯についての集計を行ない、できるだけ早く皆さんにお知らせするとともに、地区の状況把握による各種都市施設の整備及び充実に資するよう考えております。

### 国勢調査あれこれ

#### 第一回では花火や花電車が

近代的な意味の国勢調査は、一七九〇年、アメリカで下院議院の文書(大正九年九月当時の土村長八現柏市土地区)から各区域へル様御配相成度」としてのさ

午の調査は、史上初めての大幅調査となりますが、調査項目も二十二となっており、これによってすべての人または世帯について調べることになります。

主な調査項目をみると、氏名や性別、出生の年月、配偶の関係な

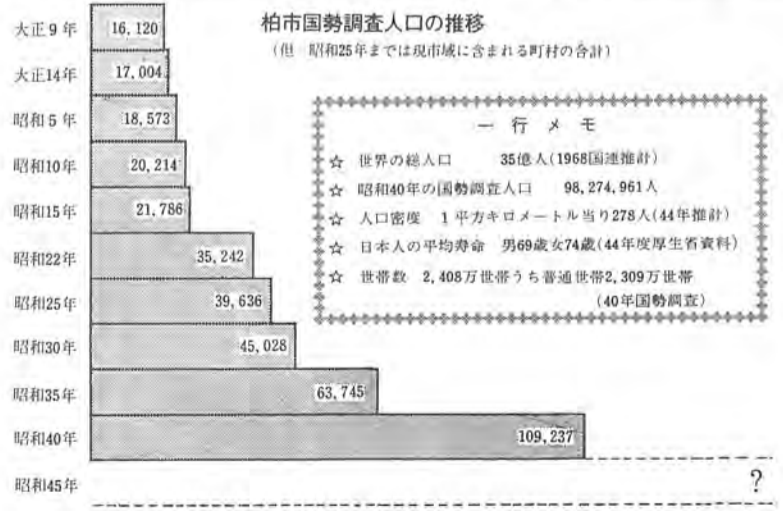
はありますが、実際には国勢調査人口が用いられます。

都道府県や市町村議会の議員定数は、地方自治法で人口階級別に定められており、この人口には、国勢調査人口が用いられますが、柏市の場合、市議会の定数が、人口五万以上十五万未満の市として三十六人となっており、これが今度人口十五万以上二十万未満の市となると、定数が四十人となります。(ただし、この議員の定数は条例で特にこれを減少することができると規定があります)

また、新全線総合開発計画など一連の地域開発計画に必要な人口世帯の分布、人口の構成や労働力の現状と動向などの資料として用いられます。

### 柏市国勢調査人口の推移

(但 昭和25年までは現市域に含まれる町村の合計)



- 一行メモ
- ★ 世界の総人口 35億人(1968国連推計)
  - ★ 昭和40年の国勢調査人口 98,274,961人
  - ★ 人口密度 1平方キロメートル当たり278人(44年推計)
  - ★ 日本人の平均寿命 男69歳女74歳(44年度厚生省資料)
  - ★ 世帯数 2,408万世帯うち普通世帯2,309万世帯(40年国勢調査)

集計はOMRで  
詳細に早く

今度の国勢調査で調査される人口は、全国で約一億四千万人、世帯数は約二千八百万世帯と推定されています。

このほう大な数の人口と世帯に集計を行ない、市区町村別の基本的な統計を、できるだけ詳細に、早く公表するため、大型電子計算機と光学式読取り装置(OMR)を用います。

OMRは、調査員が鉛筆でマークし作成した調査票の内容を、磁気テープに高速で記録し、このテープの内容が電子計算機で処理され、詳細な統計が作られることとなります。

こうした集計により結果が公表されるのは、全国、都道府県、市区町村別人口と世帯数が十二月中旬に速報され、明年五月末までに人口の確定数が官報で告示されます。

集計結果は、報告書等によって公表されますが、このうち、都道府県、市区町村別の年齢、教育、就業状態、産業、職業、世帯、住宅などについての基本的な集計結果は、都道府県ごとに報告書にまとめられ、明年四月ごろから順次刊行され、また、全国についての基本的な事項に関する速報が、明年十月末までに公表されます。

本市では、国勢調査の調査区をもとにして各字及び町区域の人口世帯についての集計を行ない、できるだけ早く皆さんにお知らせするとともに、地区の状況把握による各種都市施設の整備及び充実に資するよう考えております。

昭和45年度国勢調査 柏市調査員

この表にある方々が皆さんのご家庭を回り調査表の配布と回収に当たります。調査員は内閣総理大臣から委嘱を受けますが、行政連絡員や町会長から推せんされた方、寮、病院など施設の管理者から推せんされた方々です。なお、紙面の都合で敬称は略しました。

Table with columns for Town Name (町会名), Investigator Name (調査員名), and Investigator Name (調査員名). It lists names for various districts like 柏地区, 小柳町, 仲町, etc.

知っておいてください

市街化区域内の開発許可制度

八月十五日号でお知らせしたように、柏市都市計画市街化区域と市街化調整区域の区分が決定されました。今後は、この区域区分を骨子として、都市計画が進められていくこととなりますが、この実施により建築をしたり、宅地造成をするには、従来と変わった点がありますので注意してください。

建築や宅造に 県知事の許可

開発許可制度の対象は、住宅に必要な住宅、納屋、作業室等の店舗、工場などあらゆる建築物の敷地の造成を規制するため、区域や面積、建築物の目的によって、県知事の許可を受けなければならぬ制度です。市街化区域内での開発行為の許可は以前と異なり、特別なものはありません。市街化調整区域の敷地に居住して居る者を対象とする、日常生活の必要な物品の販売等をする店舗などは、定められた条件内であれば申請して許可されます。

読書の秋を 図書館の本でどうぞ

市立図書館では、毎月新しい本を購入し、皆さんの利用をお待ちしています。最近購入した本で主なものは次の通りです。読書の秋を迎え、ぜひ一度市立図書館(中央公民館内)へおいでください。また、館内で閲覧できるほか、簡単な手続きで、一人一冊一週間の期間で貸出しもしています。ある未来の座標(キエウ)、「心」にかきたらよい(高田好雄)。



書架いっぱいの本が皆さんの利用をお待ちしています

馬場大狗全十巻(大仏次郎) 三十歳の女房(佐藤愛子) 陸奥燦々(吉村昭) 戦争中の暮らしの記録(著者の手帖編集部) テントウマンはおまわりさん(松岡洋子) 世界少女名作全集

# 郷土文化の祭典

## 第十七回 柏市文化祭

### 十月二十五日に開幕

十一月三日の文化の日を中心に第十七回柏市文化祭が、来る十月二十五日から二十八日まで、市内各会場で開催されることになりました。

この文化祭は、文化運動を始め地域や職場の団体のほか、一般個人も参加を得て、日頃の文化活動を総結集して皆さんにご紹介する「郷土文化の祭典」となるものであります。

今年参加団体は七十八団体にものぼっており、また、個人の参加も例年よりふえています。

行事は、展覧会、芸能祭、各種目も多く、誰でも楽しめる文化行事の三つに大別され、それぞれの部門が、市内の各会場で開催されていますが、会場や参加団体の種類など、細かいプログラムについては後日お知らせします。

○展覧会  
十月二十五日から二十八日まで、中央公民館、くまの幼稚園、市内各銀行ホール

参加種目  
書道、盆舞、手芸、服飾、写真、盆栽、人形、美術、フラワーデザイン、華道、ユネスコ、アマ無線

○芸能祭  
十月二十五日 民謡発表会  
十月二十六日 邦楽発表会

### きょうは敬老の日

#### 長寿や金婚式のお祝い

今日、九月十五日は敬老の日です。この日は、国民の祝日として、多年社会のために尽くされ、今日の日本を築いた先達として活躍された方々の、幸せと健康を国民全部で考え、敬う日です。

これにちなんで、全国各地で敬老の催しが行われますが、市では、毎年市長を始め関係者が市内の九十歳以上の方を訪問し、長寿をお祝いしますが、今年も今日、次の二十六名の方を訪問するのになりました。この方々がいつまでもお元気で暮らされるよう心からお祈りします。

また、今日は結婚五十周年を迎えた方（敬称略）

奥山 龍吉（豊四季二七七の八）  
小島 貞子（豊四季四八の二）  
張ヶ谷 かん（豊四季二二六の五）  
岡崎 てる（豊四季三二一の六）  
十五号、田中 たい（藤田五三三の五、本多ツネ（あけぼの）一丁八番七号、米村はま（正運寺一九七、荒木きよ（花野井一三四五、萩島ゆり（十倉二二七〇の二）馬塚えり（豊四季七〇六の二）吉田たつ（中央一〇六の二）



バラエティーに富む作品が並ぶ手芸展(昨年の文化祭から)

### 青年のいぶきを結集

#### 千葉県青年祭

##### 20日柏市で

県下の勤労青少年およそ二千名が集まり、スポーツや文化に、青年の熱と意気を示す第十三回千葉県青年祭が、市内の総合運動場を中心に四会場で行なわれます。

青年祭は、地域の部、職場の部の二つに分かれ、地域の部は青年団や青年会、職場の部は企業内の青年サークルが参加して開かれます。

この大会は、十一月に行なわれる全国青年大会の予選もかねて行なうことになり、予定されている種目と会場は次のとおりです。運動する青年たちに、ぜひ思い拍手をお送りください。

### 忘れものもたくさん

この夏は、西口市民プールも八月に閉場して今までの市民プールとあわせて連日「カッパ天国」のきわめていた。

柏市民プールで二カ月に九万二千八百八十六人、一日平均千五百七十一人、西口市民プールでは一カ月に三万九千六百八十七人、一日平均千二百八十八人の市民のみ

### 交通教室に人形劇

「スイカおじいさん」登場

登下校時の交通安全指導や交通教室の指導などで活躍している人形劇指導員が、新しい人形劇をつくり、去る八月に行なわれた県交通安全市民大会に選ばれた県交通安全市民大会に



楽しみながら交通ルールを身につけてもらおうと練習にはげむ交通指導員

表したほか、市内の学校を巡回、交通安全教室で役がまわっています。今年度の人形劇は「スイカおじいさん」の交通安全教室で、キュウリなりの子どもたち、自転車の正しい乗り方、おじいさんの他に、「アヒルの引越」など五点の紙芝居や動物の乗り方を例にして交通安全を教えるもので、子どもたちに楽しみながら交通安全を学んでもらおうと、市では、交通安全教室で活躍している人形劇指導員が、新しい人形劇をつくり、去る八月に行なわれた県交通安全市民大会に選ばれた県交通安全市民大会に

### 立体交差工事のため 神明踏切は廃止

警察線々増による立体交差工事のために、神明踏切（富里三丁目）は九月三十日で廃止されます。この工事中、暫くの間、神明踏切は、粉塵踏切（豊四季新木）は、九月十日限りで廃止され、簡易式線交差踏切（富里一・五米）が付け替えられましたので、すべての踏切は通過できます。

### 日曜当番医変更

九月の日曜当番医のうち、二十日の秋山産婦人科（大塚町67-2398）が二十七日に、二十七日の古畑産婦人科（旭町三丁目66-4324）が二十日に変更になりました。

### 楽焼講習会

十七日中央公民館で

自分で書いた文字や絵が、そのまま焼くという楽焼の講習会が、今日十七日（土）午後二時から四時半まで中央公民館で行なわれます。講習料は無料ですが材料費は各自（申込み時に納入）を自己負担していただきます。

申し込みは今日十六日午前九時から午後五時まで先着五十名を受け付けますので直接公民館へお問い合わせください。

### 九月の貸出し PRファイル

市の視察旅行ファイルでは、毎月十六日PRファイルを送ります。今年九月のPRファイルは、九月十五日から十月五日まで貸出しますのでご利用ください。

### 商工物産展 展示品募集

先号でもお知らせしましたとおり、市と商工会では、商工物産展に参加する工場や事業所を募集しています。

この物産展は、十月二十日から四日間、市内で生産される製品が商工会館に展示されますが、出展を希望する事業主のみなさんは、九月二十日から二十五日までの間に市商工課（77-1111）に用紙を記入し、出品料二千五百円を添えて申し込んでください。

### 移動交番

九月下旬巡回日程  
十六日 松の井他四町会（午後二時から四時）新築町・柏葉園（午後六時から八時）  
十七日 西町 午後六時から八時  
十八日 東映第一・第二（午後二時から四時）光ヶ丘（午後六時から八時）  
十九日 十倉二防犯モデル地区（午後二時から四時）  
二十日 ひばりヶ丘（午後二時から四時）つくしヶ丘東急第一（午後六時から八時）

### 市で家計簿を あっせんします

市役所市民課では、貯蓄増強中、中央委員会発行の昭和四十六年用「あかるい生活の家計簿」を二部六

### 巡回相談

果と市の福祉事務所では、毎年精神障害者・身体障害者の巡回相談を行なっています。

今月は次のように巡回相談を行ないますので、日頃みなさんが相談したいことを遠慮なく相談してください。相談員は、関係生相談員や児童相談員が当ります。

○精神障害者（児）相談  
九月二十日（火）午前十時から午後三時 流山市松ヶ丘自治会館  
○身体障害者（児）相談  
九月二十九日（火）午前十時から午後三時 柏葉健所  
詳細は市福祉事務所（67-1111）一内線二四九へお尋ねください。

### 寺嶋義一さんに 紺綬褒章を 伝達

去る二月二十四日市へ救急車を寄贈された寺嶋義一さん（50歳、柏四丁目五番九号）に、この紺綬褒章が贈られ、九月三日、山澤市長から伝達されました。寺嶋さんは、病気の長期療養のため、



市長から伝達を受ける寺嶋夫人

日	市内	市外	合計
8月16日	40件	0件	40件
8月16日	10死者	0死者	10死者
8月16日	914負傷	0負傷	914負傷
同年同期	633件	15件	648件
同年同期	10死者	0死者	10死者
同年同期	699負傷	0負傷	699負傷

心と動きが 事故のもと

市内居住の三十歳以上の健康な男女、日給千円（見習期間中）、ご希望の方は履歴書持参のうえ市水道課業務課（千代田二丁目三番三十二号電話66-119）までお問い合わせください。