

市役所	67-1111
出張所	66-3811
豊四季ケ	72-2702
光田富	31-5702
田中勢	67-3122
中勢	72-4802
土部	66-2191
中央公民館	67-2224
消防本部	67-5637

# わがかしわ

## 柏市の人口

人口	45,531現在
男	147,580
女	75,454
	72,126
(前月比)	861増
世帯	39,064
(前月比)	274増

## 7月

国民健康保険税  
第1期の  
納期です  
お忘れなく  
納税を

## 6月定例市議会

### 分離校の建設決まる

### あけぼの山(通称)に公園

▽専決処分について  
これは市税条例の一部改正についての専決処分の承認を求めたもので、改正の要点は、身体に障害があり、歩行に困難な者について、従来の歩行者の歩道に、運搬するものに限定されていたものが、障害者が通院、通学、生業のために使用する場合は、その人と生計を一にする者が運搬する軽自動車についても一人一台に限って減免の対象となるように改められた。また、障害者が十八歳未満の場合では、生計を一にするものの軽自動車であっても減免の対象となるよう改正されました。

第三次住居表示の実施にともない、柏中学校の位置を「柏市明原四丁目一丁目一」に改めたので、その承認を求めたものです。

▽財産の取得について  
じん井焼却場新設用地にあり、船戸早瀬八七番地地先及び船戸山高野早瀬五三七番地地先に、二万五千三百四十二平方メートル、四千九百九十八平方メートル以内で取得するもので、この新設焼却場は、昭和四十六・七年度の二カ年で建設する予定で、日量三百トンのゴミを、高性能により完全焼却できる能力を持つものの建設が計画されています。

これは、公園用地として布施字上沼一七三番地地先(通称あけぼの山)二万六千七百四十四平方メートル、大和地産株式会社から一億九千四百五十七千三百五十一円以内で取得するもので、同地は布施字と対し利根川に近く、遠く筑波山を臨む景勝の地で、また数多くの桜が季節には美しい花を咲かせ、この取得により市ではベンチ、公園灯などのほか磨りもつくり、案内板や管理棟をたてるなどして市民の憩いの場所にするという計画として維持管理に当たります。

同市場は四十六年九月開場を目標に建設を進めることになり、市民プールの設置及び管理に関する条例の一部改正について、この改正は、現在西口第一公園内に建設中の市民プールの名称など定めるもので、名前は「柏市西口市民プール」となります。

このプールは、二十五メートル、二十メートル、直徑六米・八メートルのプールが三つあります。

▽昭和四十五年一般会計補正予算案の補正は、一般会計に一億六千三百四十五万二千円を追加補正するものと、あけぼの山の公園用地購入のため四十六年度から四十九年度までに、用地取得費一億五千二百四十四万七千九百九十九円七角の割で計算した利子を限度額とした債務負担の補正をしたものです。

この追加補正により、一般会計予算総額は、五億二千四百五十二万二千円となりました。主な補正内容は、財政調整基金積立金三千万円、市民会館建設基金積立金四千万円、じん井処理場建設用地購入費追加分一千九百九十八万六千円、道路維持・新設改良費に二千二百万円、公園用地取得費(分割一回分)四千二百五十八万八千円などとなっています。

▽工事請負契約の締結について  
児童数の増加によって過大となつてくる光小、三小を分離し、適正規模にして教育効果を一層向上させるために小学校二校を新設するものと、学区内の児童数急増のため不足教室の増築(五小)、普通教室とあわせて技術室、理科室など専用の特別教室を増築し、教育環境の整備を図るための増築(富勢中)についてそれぞれ次の通り(四議案)です。

1、場所 各戸ヶ谷字中割六一番地の三  
2、規模 鉄筋コンクリート四階  
3、請負金額 五千九百九十九万円  
4、請負業者 永岡建設工業株式会社

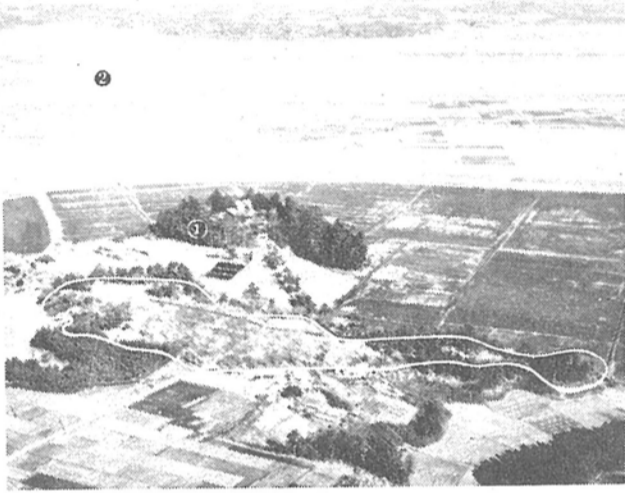
1、場所 光ヶ丘小学校分校新設  
2、規模 鉄筋コンクリート四階  
3、請負金額 三千九百九十九万円  
4、請負業者 株式会社長谷川工務店

1、場所 富勢中分校増築  
2、規模 鉄筋コンクリート四階  
3、請負金額 一億四千二百三十三万円  
4、請負業者 権信建設工業株式会社

六月定例市議会は、去る六月十二日から十二日まで十一日間にわたって開会されました。

この議会では、じん井処理場新設用地や公園用地の取得のほか、三小分離校など四校の新増築工事請負契約など十六議案が審議され、いずれも原案どおり可決されました。

可決された主な議案の概要は次の通りです。



景勝の地にできる公園(白線内)①は布施弁天②は利根川

夏は市民のオアシスとして親しまれている市民プールが、今日午前九時から開場します。

このプールは水連C級公認の五十メートルのほかに、二十五メートルと幼児用浅瀬プールの三つがあり、昨年は七月・八月の二カ月間でおよそ十一万人の方が利用しています。

開場期間は七月一日から八月三十一日までで、毎日午前九時から午後五時までを三回に分け、九時～十二時、正午～二時、三時～五時の二時間単位で、繰り替で開放します。

使用料は一回(二時間)で、一般四十円、中学生以下二十円となります。

このプールは、五十メートル、三メートル、二十五メートル、八メートル、一米、浅瀬プールは〇・四メートルとそれぞれ水深が異なります。このため年齢や水泳能力を無視すると非常に危険で、次のような安全区分を設けています。

安全区分にご注意  
準備体操を十分に

プールに入る前には、必ずシャワーをあび、準備体操を十分に行ってください。

プールに入る前には、必ずシャワーをあび、準備体操を十分に行ってください。

体調を確かめてから  
プールへは

以上の安全区分や注意についてよく自覚していただくことが事故防止には一番大切ですが、プールサイドには、皆さんの安全を確保するための監視員がいます。危険が予知される時は注意をしますのでご協力ください。

また、プールへ来る前には、体の具合を確かめることが大切で、熱があつたり、疾患のある場合は水に入らぬよう、特にお子さんには各家庭で事前に十分注意してください。

西口市民プール  
八月月上旬に開場

西口市民プールの工事も順調に進み、八月月上旬には開場の見込みです。

こちらは長さ三十五メートル、幅二十メートル、直徑八メートル、六メートルの二つの浅瀬プールが、広々と水が誕生します。

今年の夏は、東西両方にプールができ、楽しい水のシーズンになります。

市の消費生活モニター誕生

市では消費生活の改善と向上をはかるため、消費生活モニターを募集していましたが、六月八日市役所会議室で二十名の方に市長から委嘱状が渡されました。

これからの活動が期待されます。

## 期季雑感

例年のこととはいえ、毎日暑い日が続く。健康な体を維持するために、梅雨の時期は、身心の両面に気を配る必要がある。思いやりあふれる社会を築いていくためには、互いに助け合っていく必要がある。

さて、六月定例市議会が去る十二日から十二日まで開催された。今議会では、光小、三小分離校の新設、五小、富勢中の増築、じん井焼却場の用地取得、公営市場の造成工事、公園用地取得などがあり、市民生活全般にわたって着実に前進できている。

市議会の審議内容も、市勢の発展の度合いも、非常に多く、どれも急を要する重要な案件であるの絶大な協力で市政も着々と進んでいる。

このため、議決機関である市議会と執行機関である執行部との間の意思の疎通がますます重要であることはいうまでもない。単なる言葉のとりかたが、議会の場ともなれば容易ならざる。このまま進むと、考え、見方によってかえって審議が複雑になることもある。

私も弁解や説明では誠意を尽くして臨んでおられるが、本市の将来を考え、一つ一つが私の双肩にかかっていることをわきまえて、真意を伝えていってほしい。

市民プールオープン  
今日から泳げます

午後五時までは三回に分け、九時～十二時、正午～二時、三時～五時の二時間単位で、繰り替で開放します。

市民相談案内  
(7月)

法律相談  
13日(月) 27日(月) 市民相談室  
10時～3時(市顧問弁護士)

人権相談  
15日(水) 市民相談室 10時～3時  
(人権擁護委員)

行政相談  
27日(月) 市民相談室 10時～3時  
(行政相談委員)

交通相談  
9日(木) 22日(水) 市役所3階  
会議室 10時～4時(県交通相談員)

結婚相談  
毎週水曜日(10時～3時) 日曜日(1時～3時) 中央公民館(民生委員 母子福祉推進員)

心配ごと相談  
毎週水曜日(10時～3時) 中央公民館(民生委員 母子福祉推進員)

一般相談  
日・祭日を除く毎日 8時30分～4時30分(但し土曜日は正午まで) 市民相談室

交通事故  
6月1日～15日

市内	死者1	負傷54
市外	死者9	負傷414
合計	死者10	負傷468

昨年同月 死者8 負傷433

市民プールオープン  
今日から泳げます

午後五時までは三回に分け、九時～十二時、正午～二時、三時～五時の二時間単位で、繰り替で開放します。

安全区分にご注意  
準備体操を十分に

プールに入る前には、必ずシャワーをあび、準備体操を十分に行ってください。

プールに入る前には、必ずシャワーをあび、準備体操を十分に行ってください。

体調を確かめてから  
プールへは

以上の安全区分や注意についてよく自覚していただくことが事故防止には一番大切ですが、プールサイドには、皆さんの安全を確保するための監視員がいます。危険が予知される時は注意をしますのでご協力ください。

また、プールへ来る前には、体の具合を確かめることが大切で、熱があつたり、疾患のある場合は水に入らぬよう、特にお子さんには各家庭で事前に十分注意してください。

西口市民プール  
八月月上旬に開場

西口市民プールの工事も順調に進み、八月月上旬には開場の見込みです。

こちらは長さ三十五メートル、幅二十メートル、直徑八メートル、六メートルの二つの浅瀬プールが、広々と水が誕生します。

今年の夏は、東西両方にプールができ、楽しい水のシーズンになります。

市の消費生活モニター誕生

市では消費生活の改善と向上をはかるため、消費生活モニターを募集していましたが、六月八日市役所会議室で二十名の方に市長から委嘱状が渡されました。

これからの活動が期待されます。

市民相談案内  
(7月)

法律相談  
13日(月) 27日(月) 市民相談室  
10時～3時(市顧問弁護士)

人権相談  
15日(水) 市民相談室 10時～3時  
(人権擁護委員)

行政相談  
27日(月) 市民相談室 10時～3時  
(行政相談委員)

交通相談  
9日(木) 22日(水) 市役所3階  
会議室 10時～4時(県交通相談員)

結婚相談  
毎週水曜日(10時～3時) 日曜日(1時～3時) 中央公民館(民生委員 母子福祉推進員)

心配ごと相談  
毎週水曜日(10時～3時) 中央公民館(民生委員 母子福祉推進員)

一般相談  
日・祭日を除く毎日 8時30分～4時30分(但し土曜日は正午まで) 市民相談室

交通事故  
6月1日～15日

市内	死者1	負傷54
市外	死者9	負傷414
合計	死者10	負傷468

昨年同月 死者8 負傷433

市民相談案内  
(7月)

法律相談  
13日(月) 27日(月) 市民相談室  
10時～3時(市顧問弁護士)

人権相談  
15日(水) 市民相談室 10時～3時  
(人権擁護委員)

行政相談  
27日(月) 市民相談室 10時～3時  
(行政相談委員)

交通相談  
9日(木) 22日(水) 市役所3階  
会議室 10時～4時(県交通相談員)

結婚相談  
毎週水曜日(10時～3時) 日曜日(1時～3時) 中央公民館(民生委員 母子福祉推進員)

心配ごと相談  
毎週水曜日(10時～3時) 中央公民館(民生委員 母子福祉推進員)

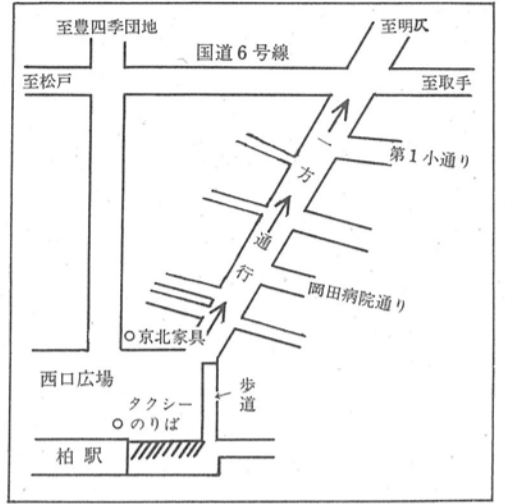
一般相談  
日・祭日を除く毎日 8時30分～4時30分(但し土曜日は正午まで) 市民相談室



# 柏駅西口 一部一方通行に

## —1日から交通規制—

(規制略図)



調整不良による火災は、点火の際シンをいっばいに出し、その後シンの出方を調整しないため起きるもので、出っぱなしにしておくと、ガスが出て釜の内面に固着し、それが排気路をふさぐため不完全燃焼を起すようになり、場合によっては、風の影をうけて炎が釜の下から吹き出し、燃料タンクの受皿に引火するというように、炎が大きくなるために火災となつたものです。

# 石油風呂にご注意

## 火災 シンの調節が大切

千葉警察署では、柏駅西口広場の混雑を緩和するため、七月一日から交通規制を実施しました。これにより、西口広場から国道六号線の明大交差点に通じる道路は、一方通行(二輪を除く)になり、明大交差点から駅に入ることはできなくなりました。また、広場での一般車両の駐車は、従来どおりできませんが、バス・タクシーの駐車場所は、白ラインで区別されています。わかりやすくするために、白ラインは、わかりやすく区別されています。

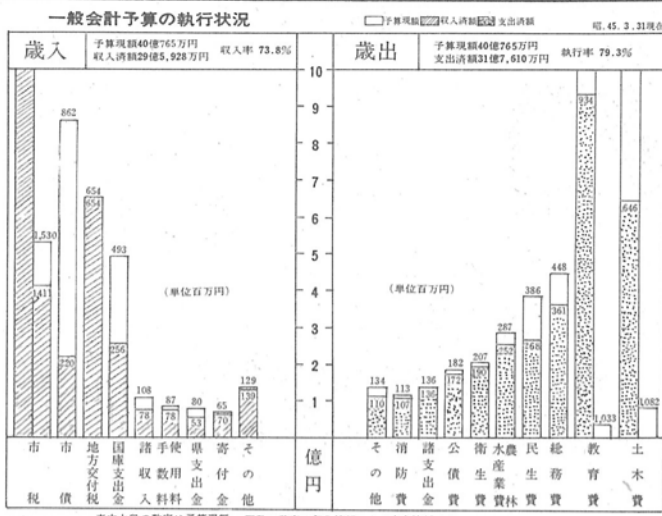
最近、シン上下式の石油風呂が、昭和四十年から今までに、この風呂による火災は、三十件起き、三百六十万円近い損害を出しており、このうち十件が今年になって発生しています。原因別では、給油のとぎ油を

こぼした、器具の破損や老朽で油が漏れた、からたきによる過熱などがあつたが、一番多いのはシンの調整不良で、全体の七割、二十一件を占めています。

# 訂正

六月十五日付広報かしわで公表した財政状況のうち、一部不備がございましたので訂正し、次表のとおり訂正いたします。

おとり改めです。また、特別会計予算執行状況中下水道会計の収入済額を四千四百七十五万三千円に改めます。



一般会計予算の執行状況

# 留守にしても大丈夫

## 水道料は預金口座振替で

水道料は、いままでも集金と銀行払い込みの方法だけをとっていましたが、七月一日から預金口座からも振替方式で納められるようになります。留守時のご家庭でも安心して水道料が納められます。この方法は、市内の収納取扱機関(千葉・千葉興業・千葉相互・三井・三菱・常陽・常盤相互・住友・関東の各銀行柏支店と松戸信用金庫柏支店)にすでに預金口座を持つているか新しく口座を設けると、水道部から直接納入通知書が金融機関に行き、自動的に料金

# 農薬の空中散布

## 登校には気をつけて

先号でお知らせしました第一回ヘリコプターによる農薬の空中散布に続き、第二回目を七月四・五・六日の三日間、午前四時半から午前十時頃まで次の地区で実施します。散布開始時間が早朝のためヘリコプターの騒音で迷惑をかけるかと思いますがご協力ください。



散布中のヘリコプター

- 七月四日(土) 富勢・花野井地区
- 七月五日(日) 大釜・柏戸・山高野・大青田の各地区
- 七月六日(月) 各戸ヶ谷・摩心・増尾の各地区

# お母さん忘れないで

## 乳幼児と三歳児検診

乳幼児検診を次の日程で実施します。昭和四十四年四月一日から昭和四十五年三月三十一日までに行なわれた乳幼児をお持ちのお母さんは忘れずに受けさせてください。

- 〇日程
- 七月十三・十四日 光ヶ丘集会所
- 七月十六日 豊四季団地集会所
- 七月十七日 田中中学校
- 七月二十一日 富勢小学校
- 七月二十二日 土小学校
- 七月二十三・二十四日 柏第一小学校
- 七月二十五・二十六日 柏第三小学校
- 七月二十七・二十八日 柏第四小学校
- 七月二十九日 柏第五小学校
- 七月三十日 柏第五小学校

# ご注意

## 資材運搬車が通ります

生まれ変わった田中中学校 鉄筋四階建新校舎に

# 柏市職員採用試験

## 和46年度

七月一日から来年の二月二十日までの予定で、三小分離校舎の場合、旧水戸街道から今谷上町、豊住を通り戸ヶ谷に至るコースで、七月十五日から来年の三月十五日までの予定で、期

間七月一日から来年の二月二十日までの予定で、三小分離校舎の場合、旧水戸街道から今谷上町、豊住を通り戸ヶ谷に至るコースで、七月十五日から来年の三月十五日までの予定で、期

七月一日から来年の二月二十日までの予定で、三小分離校舎の場合、旧水戸街道から今谷上町、豊住を通り戸ヶ谷に至るコースで、七月十五日から来年の三月十五日までの予定で、期