

(人のうごき)

(42. 3月末現在)

人口 119,173

世帯 30,871

前月に比べ

648人 150世帯の増

広報 かしわ

発 行 所

柏 市 役 所

柏 市 柏 206 番 地

電話 柏(07)1111 代表

編集 秘書課広報係



大きくなったなあ!

五月五日(こどもの日) 晴
 ボクは十三才、柏市と同じ年だ、ボクと
 いっしょに柏市も大きくなった……

柏市が生まれたとき (29.9.1)

人口 44,214 人

予算 191,791 千円

今は (42.4.1)

人口 119,173 人

予算 2,813,247 千円



後藤 取 入 役

十九日間の審議

二十八億余円の予算案など可決

昨年十二月十八日逝去退職された前井戸収入役にかわり、三月定例市議会で、後藤武男氏(五十四才)の選任が同意されました。

後藤収入役は、昭和二十二年松戸職業安定所へ勤務、昭和二十三年松戸労働基準監督署へ変わり、以後一貫して労働行政、主に労働災害保険を担当されました。

氏は就任に当たり、柏市の財務管理者として誠心誠意尽くしたいと力強く述べられました。

なお、ご家族は奥平子夫人のほか一男二女があり、余暇にはカメラが楽しみとのこと。

三月定例市議会は、三月十日から二十八日まで十九日間の日程で開かれました。この議会に提案された議案は、市長提案三十八件、議員提案三件、継続議案一件(昭和四十年年度歳入歳出決算の認定)の四十二件で、全議案とも原案どおり可決、または同意されました。

今回の議会には、昭和四十二年年度の市の予算案(四、五頁に記載)をはじめ、工業団地用地の取得、地方公営企業法の一部改正に伴う上下水道事業の設置、光ヶ丘中学校(新設校)設置条例など、今年度の柏市の方針の基礎を固める重要な議案がたゞさん審議されました。

可決された主な議案は次のとおりです。

総務関係 住居表示関係 条例など

総務関係で審議された議案のうち、主なものは次のとおりです。

(予算は四、五頁へ)

▼柏市住居表示に関する条例の制定について

四月一日から、市街地の一部、約五千世帯が住居表示を実施し、続いて二年次、三年次と行なわれますが、これ等実施区域については住居の表示に必要な事項を定めたものです。

▼柏市職員定数条例の一部改正について

一般行政事務の増加と業務の拡

大に際したため職員の数増加をはかるもので、これにより総計七百七十一人となりました。

▼柏市特別職の給与条例の一部改正について

特別職報酬等審議会の答申と、公務員の給与改訂、県下各市の状況等を勘案して、市長十四万円、助役十二万円、収入役十五万五千円に改訂され九月一日から適用されることになりました。なお、前回の改訂は四十年四月です。

▼市議会議員定数条例を廃止する条例の制定について

これは、現在の議員定数(三十三名)を自治法の規定による定数に改めるため廃止されるもので、今後は定員増が予定されていません。

▼昭和四十一年度柏市一般会計補正予算について

昭和四十一年度一般会計に三千八百四十九万九千円を追加補正するもので、これにより総額は十六億三千三百三十二万六千円となりました。追加した主なものは、教育費、農林水産費、諸支出金などです。



新しい規模で、新しい姿で進む学校建築

▼財源の取得について

これは、日本住宅公団の建設する豊四季保育園(三千八百五十七千円以内)とオホ小学校増築分

今月は
国民健康保険税
第1期の納期です。
忘れずに納税しましょう

▼文厚関係
光ヶ丘中設置
など決める

文庫厚生関係の議案では、学校保育園の設置、身体障害児福祉手当支給条例などがありますが、主な議案は次のとおりです。

▼柏市立中学校設置条例の一部を改正する条例について

これは、児童生徒の増加と適正規模による学級編成などから柏市立光ヶ丘中学校(光ヶ丘一七八六番地)を設置するもので、これにより、市立の小学校十一校、中学校六校の十七校になります。

▼少年補導センター設置条例の一部を改正する条例の制定について

少年補導センターの常設機関として活躍している少年補導センターの拡充を図るため、現在中央公民館にあるものを、隣接する寺嶋菓子店三階(柏六三七番地)のここに移転するものです。

▼身体障害児児童福祉手当支給条例の制定について

この条例の制定により、重度の身体障害児に月額五百円の児童福祉手当を支給することになります。

▼柏市立保育園設置及び管理に関する条例の一部改正について

勤労世帯の措置児童を健やかに保育するため市立豊四季保育園(豊四季団地内、定員二百名)を設

三 定 例

水道部 発 足

四月一日から業務開始

四月一日から、地方公益企業法の適用により、水道事業の設置等に関する条例にもついて、水道部が新たに設けられ、業務を始めました。これは、従来水道課が柏市上水道施設費条例を基に、業務を行ってきたが、また歳出が収益的支出（事業運地方公益企業法が改正になり、水道、工業用水、ガス、電気などの企業債の償還元金、設備投資費等）になって、独立採算制がとられることになり、この市議会で「水道事業の設置等に関する条例」が可決され、これにより水道事業及び簡易水道事業が設置されたものです。

この企業の管理者の職務は市長が兼任、そのもとに水道部がおか

校舎（四千六百十九万六千円以内）を取得するものです。

▼昭和四十一年度柏市民健康保険事業特別会計補正予算について
主として保険給付費を追加補正したもので、補正額は一千四百万九千円、予算総額は一億五千二百六十五万八千円となりました。

経済関係

工業団地用地の取得へ

経済関係では、中小企業資金融資条例の改正、工業団地の用地取得などがありますが、主な議案は

次のとおりです。

▼財産の取得
これは、現在造成中の十倉二工業団地に隣接する地区を、工業団地用地として、

一万八千二百六十二平方メートル、一億六千六百六十円余で取得するものです。

これによりこの工業団地の規模は、五十七万三千六百七十三平方メートルになります。

▼柏市中小企業資金融資条例の一部を改正する条例の制定について
経済状況の現況と増大する傾向にある融資利用者のため、事業資金の融通を円滑にし企業の大拡大を図るため、従来資金融資のワックが一件五十万円以下であったものを

百万円以下に、また貸付期間について連転資金十カ月未満が十二カ月未満、設備資金十二カ月未満が三十カ月未満に改められました。

▼柏市農業委員選挙の委員定数及び選挙区の一部を改正する条例の制定について
これにより、農業委員の選挙区は従来の四選挙区から、三選挙区になり委員定数が改正されました。選挙区と委員定数は次のとおりです。



産業都市へ、新しい前進（根戸工業団地）

オ一選挙区（柏地区）四名、
オ二選挙区（田中地区）六名、
オ三選挙区（七、富勢地区）五名
七月に予定されている農業委員選挙は、これにより行なわれます。

建設関係

上水道事業の設置など

建設関係の主な議案は次のとおりです。

▼上水道事業の設置等に関する条例の制定について
上水道の管理、運営については従来水道課が担当してきましたが地方公益企業法の適用により水道事業及び簡易水道事業を設置することになりました。

これについては、別項にあります。昭和四十一年度柏市都市計画柏駅西口土地区画整理事業及び下水道事業の特別会計補正予算について

これは、同事業の継続費の補正をするもので、西口土地区画整理事業については、四十二年度に二

千三百四十五万円、下水道事業については、四十二年度六百五十万円、四十三年度三千七百四十万円を追加補正するものです。

義務教育施設整備の財政措置など意見決議可決

今議会には、議員提出議案が三件提案され、そのうち、義務教育施設整備の財政措置について、学校用地取得費の国庫負担率の引き上げ、長期償還地方債特別枠の拡大、地方債に対する利子補給が意見書として、また常盤線緑化の実施にもなっており、柏駅ホームを二面に、我孫子柏駅間に設置予定の貨物駅に旅客取り扱いは（仮称北柏駅）の併設、南柏駅東口の開設などが要望決議として出され、いずれも全会一致で可決されました。

昭和四十年 度 決算を認定

この議会で、昭和四十一年十二月定例議会で継続審査となり、決算特別委員会に付託された、昭和四十一年度柏市歳入歳出決算は、委員会の審査結果について、委員長から原案とおり認定することに決定した旨報告があり、承認されました。

昭和四十一年度の決算純計表をみると、一般会計では歳入十二億二



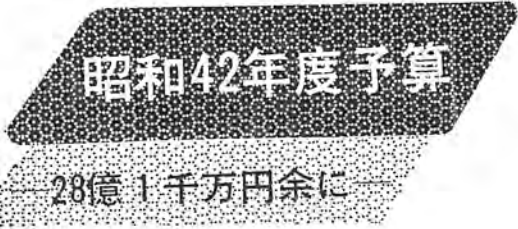
みなさんの金融機関としてご利用ください
1口2万円まで1世帯5万円まで
お貸しします 利率は月3歩です
柏市柏39（巻石堂病院前）電話（67）7611

千三百五十八万円に対し歳出は十一億六千七百七十二万三千円、差引五千五百八十五万七千円の赤字となり、これに対し特別会計は七会計で歳入五億八千三百七十四万二千円、歳出六億七千四百九十九万九千円、九千四百六十七千円の赤字となりました。

これにより一般会計と特別会計と合算した決算純計は、柏駅西口土地区画整理事業の保留地処分がおくれ、大きな歳入欠陥があったため三千四百六十一万円の赤字となりました。

◎ことしの予算◎

Table with 5 columns: 区分, 本年度予算額(A), 前年度予算額(B), 比較, 増加率(A/B). Rows include 一般会計, 特別会計, and 合計.



昭和四十二年の予算は、三月定例会で成立し、総額二十八億一千三百二十四万七千円となりました。この予算のうち、一般会計は十九億三千五百七十一万八千円、特別会計は八億七千七百五十三万九千円、前年度予算額の対比では、総額で一・三六倍、一般会計だけでみると一・三七倍、特別会計では一・三五倍となります。

市民の市税負担



本年度の予算は、山澤市長の手により初めて編成されたもので、施政方針(前月既報)のとおり、経費を削減し、投資的経費の増大をはかり、事業の促進につとめるため積極的な大型予算となりました。特に義務教育施設の整備充実として、六十七教室の校舎の増築、給食室、プール、屋体の新設などについて、また、土木、衛生施設の整備を重点的に予定しています。

算の配分をはかりました。
重点に
教育費
三十二%で
六億円余

◎昭和42年度一般会計歳入歳出予算◎

Table showing budget details for 昭和42年度一般会計歳入歳出予算. It is divided into 歳入 (Revenue) and 歳出 (Expenditure) sections with columns for 款 (Category), 本年度額 (This Year Amount), 前年度額 (Previous Year Amount), and 比較 (Comparison).

今年度の予算を項目別で見ると、別表のようになりますが、歳入では、市税が五十一・六%で昨年度の予算額からみると、固定資産税、たばこ消費税、都市計画税などがそれぞれ一八・八%、三十二%前後伸びており、全体では二十・二%の増加となっております。次いで国庫支出金が三億四百一十九万九千円、前年度から伸び率は四・七%、市債が十三・七%の順となり、前年度からの伸び率は特定財源の大半増加を見こんで計りました。

歳出では、教育費が三十二・一%を占め、次いで土木費が二十二・二%、総務費が十三・九%、衛生費が十二・二%の順となります。特に教育費と土木費の伸び率をみると、五十六・四%、四十・九%となっており、全般の平均増加率三十七%を大巾に上回っております。この予算を経費別の割合で見ますと、投資的経費は積極的な事業の計上で四十八・三%となり、前年度対比六・五%増し、消費的経費は三十九・一%で、五・九%の減となっております。

また、地域開発事業は団地造成の事業費などで六十五%増加し、上水道事業は、拡張建設事業が四十一年度のほぼ終了するため、二十%の減少となっております。昭和四十二年の継続事業は、し尿処理場の建設(初年度)七千九百八十八万円、柏駅西口土地区画整理事業(才十年次)二千三百四十万円、下水道事業(才八年次)七千二百万円、地域開発事業(才三年次)二億九千四百四十五万円余、上水道事業(才六年次)九百五十万円となっております。



議 会 費

住宅産業都市として躍進を続ける本市にとって、住民の代議機関としての市の意志を決定する議会の果たす役割はますます重要になっております。

この議員の報酬、調査費などとして四千二百四十五万円計上しました。なお、今年議員改選時で法定定数三十六名をもって計上しました。

総 務 費

職員給与、庁舎管理のほか浄水計算事務の能率向上のための大型複写機（ゼロックス）の貸借、電



道路工事も力強く進む

子会計機等の効率的運用のための付随機器の購入、住居改善整備事業才二年次として、七千六百七十八世帯（常磐線以西区域）の実施に必要な経費を計上しました。

また、本年度執行予定の知事、県議会議員（四月）、農業委員会委員選挙（七月予定）、市議会議員選挙（八月予定）の選挙費、工業教育、農林水産などの調査費が計上されています。

民 生 費

民生費のうち主なものでは、団地の児童対策として、荒久山団地内に児童の家を百万円で建設するほか、児童対策を確立するための調査費二十万円、新しく設置される豊四季保育園の分割買収費、付帯工事費五百十九万円が計上されました。

また、約六百六十人分の生活扶助や住宅、教育、医療などの扶助費五千五百八十万円が計上されました。

衛 生 費

市民の健康を守るための予防対策としてガンや血圧の検診のほか結核の検診機会がすくない老人や主婦の受診向上に必要な経費を計上、また、消毒剤や、延べ十二万人に及ぶ各種予防接種の経費七百

四十七万円など計上されています。塵芥やし尿処理の万全を期するための塵芥収集車二台、バキューム車二台の増車などに必要な経費を計上、また、現在のし尿排出量は処理能力（一日七十二キロリットル）を超過、九十一キロリットルに達し、さらに増大することが予測されるので、四十二、四十三年の二カ年継続事業として九十九キロリットルの処理能力をもつし尿処理場を建設、このための用地取得本体工事の一部に必要経費七千九百八十万円を計上しました。

商 工 費

土工費では、市内中小企業者の事業資金融通を円滑化するため銀行預託金を増額、一千万円を計上

また今年度は、国庫補助対象事業として交通安全対策の道路整備を実施し、交通安全都市としての環境整備にとめることになりました。

この他道路排水、荒末整備など市内各処の排水工事を進め、土木事業の機動力増強のためダンプ車二台の更新、リーチショベル一台の購入を計上しました。

都市計画では、計画路線として名戸ヶ谷捕込線、柏駅線など六路線の施工費を計上し、東谷台向中原線、柏駅東口線の舗装工事を進めます。

一般会計予算算の おもな使いみち

労 働 費

労働費は二千三百八十九万円を計上、失業対策事業の就労者六千六百人を対象として市道の舗装新設、七万平方メートルに及ぶ舗装、補修砂利道補修などの経費を計上しました。

農 林 水 産 費

昭和四十一年度から三年計画で市域地区の農家を対象に、土地基盤整備、経営近代化施設など、農業構造改善事業の初年度として

土 木 費

一般会計予算の三十二％を占める土木費では四億三千七十一万円を計上し、道路の新設改良、都市計画事業の推進にあたります。

道路維持改良では花野井線、西原線など十三路線余の新設改良の経費、二万平方メートルに及ぶ土防塵処理に要する経費を計上しました。

消 防 費

消防費は、八百七十七万四千円を計上、富勢、田中方面の防火力強化のため根戸高野台に才三田張所建設、水槽付ポンプ自動車一台を購入常備します。この他、機動力増強のため、消防専用無線機、可搬動力ポンプ積載車の整備などを

教 育 費

に必要な経費を計上しました。

一般会計予算の三十二％を占める教育費は、六億二千二百四十四万円を計上、主要なものは児童生徒数の増加に対処するための校舎の新増築、過大校抑制と通学条件緩和のための新設校の用地取得学区再編成と適正校確保のための用地拡張購入、総合運動場の用地造成と野球場の建設などとなります。このうち校舎の整備関係では校舎継続購入分（住宅公園から）として六小、柏中、鉄筋三層普通教室三十七、特別教室三、各校の新増築として、光ヶ丘中の鉄筋四層普通教室十二、特別教室三などを始め、富勢中、二小、五小、光ヶ丘小、六小で普通教室二十五特別教室六、土小校舎改築（普通教室四）などが行なわれます。このほか、二中に八百二十六平方メートルの屋内体育館、田中小学校に二十五米プールなどが計上されました。また、給食室が四小、田中小に新築されます。校地購入としては二小拡張分と新設小学校分を含めて二万三千平方メートルが予定されています。この他教職員住宅二十戸の建築も計画され、義務教育整備が急速に進められています。

総合体育施設として進められている総合運動場は、今年度は用地の造成と野球場建設に一億二千万円が計上されました。

特別会計予算

国民健康保険事業

歳入で保険料が昨年度対比六二・六%の増加で九千八百二十八万円となりますが、これは受診率の向上と世帯別割給付により、療養費が増すことが予想され、これにより前年度を大巾に上回っており、歳出でも、療養給付費が七十四・九%と前年度から大きく増大しています。

第二回臨時市議会

昭和四十二年才二回臨時市議会は、四月十七日午後一時から開催工事請負契約の締結についての他三件の議案が審議され、いずれも原案どおり可決されました。主な議案は次のとおりです。

▼工事請負契約の締結について
柏市立光ヶ丘中学校(光ヶ丘一七八番地)の校舎建築及び敷地造成工事の工事請負契約を締結するもので、大木建設が八千四百万円工費で契約しました。

▼柏市役所出張所条例の一部を改正する条例の制定について
豊四季団地内に市役所出張所を設置するもので、六月一日から施行されることになりました。

この他成人病対策精核在宅者等の事後指導経費を計上しました。

公益質屋事業

公益質屋事業では、利用者の生活が安定したためもあり、四十年度をピークに下降していますが、貸付金を前年度より二七・七%程減少を見込め六百万円を計上しました。

有線放送事業

有線放送事業は公社電話の普及により加入者、通話数が増え、加入者有線放送電話使用料が、昨年に比べ二六万四千円の減で一千四百一十五万円となっております。しかし人件費の増加、資材の値上げ、長期借入金の償還額の増加などで、一般会計から百三十三万円の繰入金を見込み、一千四百一十五万円を計上、維持管理に充てることとなります。

土地区画整理事業

柏都市計画柏原西口七地区区画整理事業は、四十二年度終了を各種の事情により、一カ年延長し、二千三百四十万円を計上、換地及び

保有地処分、積算事務を含む進め

下水道事業

下水道事業は、昭和三十五年からの継続事業として、今年度は西排水区(柏原西口周辺と雷町周辺)の拡張工事を主体に延長四千九百米、排水面積二千四・六五ヘクタールの工事を、七千、百万円で行ないます。

地域開発事業

地域開発事業は、継続三万五千円をひかえた十餘二万五千円の用地取得、用地造成、道路水路築造、公園緑地整備費等三億八千百万円を計上しました。なお、この財源として、進出企業の導入に努め、その用地売却代金を充当します。

上水道事業

上水道事業特別会計は、公営企業法の適用により、四月一日から新たに水道部が設立されました。今年度の予算額は一億三千八百七十六万九千円で、支出をみると取替の支出(営業費用など)一億八百九十二万円、資本的支出(建設改良、拡張工事費など)が二千九百八十四万九千円となり、これにより一億二千三百四十万円を予

標識



一斉に交換します

バイク(原動機付自転車)の標識は、今まで各市町村ごとに独自の形のものが使われてきましたが、このほど工業標準化法第七条の規定にもとづいて、全国で統一された規格のものを使用されることになりました。

柏市でも昭和三十三年から使われていた現在の標識を廃止することになり、古いものが多くなっているため、この際一斉に交換することになりました。

この一斉交換は次の日程で行なわれ、別指定する会場で交換してください。

なお、過失などで標識を紛失したり、バイクが消滅して使用不能になった場合も申し出て所定の手続きをとってください。

今度交換する新標識は、今までの

の標識が総排気量と定格出力別にA・B・Cで分類されていたものを標識板の色別で分類しました。その区分は、90CCをこえ100CC以下のものを桃色(旧A)、50CCをこえ90CC以下のものを黄色(旧B)、50CC以下のものを白色(旧C)とします。



新しい標識(左)と今までの標識(右)

軽自動車税の減免について

今まで身体障害者に対する自動車税の減免は、本人の申請により身体障害者手帳を交付されている方だけが対象となっていました。が、今度身体障害者手帳の交付を受けず、戦傷病者手帳の交付を受けていて下肢または体幹に傷害があり、歩行が非常に困難な状態についても申請によって減免の対象となりますのでお知らせします。

なおこれは昭和四十二年の軽自動車税から適用されます。

場所日時交換の一斉標識

地区	実施場所	月 日	
		午前10時~午後4時まで	
田中	田中出張所	5月29・30日	6月2日
富勢	富勢出張所	6月1・2日	6月13日
土	土出張所	6月5・6日	6月14日
光ヶ丘	光ヶ丘出張所	6月8・9日	6月15日
柏	市役所窓口	5月29日~ 6月15日迄	但し土曜の午後 及日曜を除く

(注) 1. 6月4日(日)のみ市役所窓口で全地区を受付ます。
2. 当日は印鑑・旧標識(バイクにつけたまま)及び標識交付証明書を忘れずにご持参ください。

おしらせ

第六回日本体操祭

五月二十一日柏中で

オ六回日本体操祭が、五月二十一日(月)午前九時から柏中学校運動場で行なわれま

これは、国民全部がそれぞれの体力に応じてスポーツやレクリエーションを楽しみ、いっそう心身の健康を推進しようとするもので全国的に行なわれる春のスポーツ行事です。

柏市では、教育委員会と体育協会が共催し、各種の体操や幼稚園小中高生徒、スポーツ少年団などの演技のほか、民謡、フォークダンスを楽しみ、また、鼓笛隊の



元気一杯の体操祭

邦楽を楽しみましよう

柏市文化連盟では、教育委員会と共催してオ一回邦楽発表会を、五月二十八日(日)午前十一時から行ないます。

当日は、九団体が出演し、箏曲尺八、民謡、日本舞踊、吟詠などもりだくさんのプログラムで、皆さんに楽しんでいただきます。

昨年のオ一回発表会におとらず一層充実した内容で準備をすすめ



箏曲合奏に熱演

汚物取扱手数料金

収納事務を委託

次の町会は、今まで町会の役員のかたまたは市の分任出納員が集金にお伺いしたり、皆さんが直接本庁や出張所に持参していただきご迷惑をかけていましたが、昭和



染谷玄太郎氏

法で規定されている救急病院を次のように指定しました。

○指定病院 深町、柏整形、岡田我孫子中央の各病院

救急医療機関が指定されました

千葉県では、昭和四十二年一月六日付の告示により、消防

知事、県議選挙 低かった投票率

さる四月十五日に執行された

千葉県知事及び千葉県議会議員選挙では、投票率は市全体で四十四・五%にとどまり、昭和三十八年に執行された知事、県議選での投票率六十四・六%からみて二十・二%も下回るとい

う結果になりました。

投票所別に投票率をみると、平均を大きく下回り三十%台で終わった投票所は、比較的到新開路の住宅地が多く、これに反して、団地地区は、いずれも平均を上回るとい投票率を示しております。この後、八月に市議会議員の選挙が予定されていますが、棄権せずにみんな投票しましょう。

○千葉県知事候補者別得票数 小松七郎(共産) 七八七九

○千葉県議会議員候補者別得票数 当選原 秀夫(自民) 一〇四五七

当選三ツ松 要(社会) 九〇〇三

当選松崎良太郎(無) 八五三三

吉川成夫(民社) 六九二



開票の瞬間

新築、出入口の変更には必ず届出を

三月定例市議会で、「住居表示に関する条例」が制定され、この四月一日から住居表示実施区域について適用されます。これととも

るようご協力ください。

なお、染谷さんは果金委託証明書を持っていますので、ご不審の場合お尋ねください。

に同条例施行規則も公布されましたが、これらの規定は、住居番号の付定、変更、廃止の手続きで、新築家屋の届け出などについて定めたものです。建物の所有者等でこれに該当した場合は市役所総務部住居表示事務所へ必ず届け出てください。調査のうえ新しい住居番号をつけま

なお、新旧対照表と案内図の残りがありませんので、希望者にはおわけします。総務部住居表示事務所へお申し出ください。

植えこみ(左端が寺島さん)



市役所に「かしわ」寺島さんが寄贈

柏市役所前に「かしわ」の木が植えられました。この木は、市内大青田二五六番地に住む寺嶋香一郎さん(六十二才、農業)が寄贈されたもので、柏市を象徴する木としてふさわしいものとなりました。樹令は百年位と推定され、吾一郎さんで三代目になり、毎年五月の節句時分には、近所の方がかしわ餅を包む葉をとりまきていたとのこと。これとともにゆづり葉の木も寄贈されましたが、来庁される皆さんに楽しんでいただけることでしょう。

なお、この木の御礼として市が金一封を贈ったところ、寺嶋さんはこれに自分のお金をええ、一万五千円を福祉事務所を通じて生活に困っている方にさしあげたいと寄付されました。

垂沢君(写真中央)の門出



柏から横綱めざして垂沢君二所ノ関部屋へ

市内豊四季七七〇、国鉄我孫子駅助役、垂沢浩一さん(廿四)次男和春君(14)が十日、二所ノ関部屋に入門しました。

和春君は、現任、中三年生ですが、すでに身長一メートル七十三センチ、体重は百キロというすばらしい体で、力も強く、各部屋から入門の誘いを受けていましたが大好きな大鵬のいる部屋で、二所ノ関部屋へ入門しました。

広報メモ

和春君は体にあわずとも気持のやさしい少年で「気はやさしくて力持ち」そのもの。壮行会には市民を代表して市長がお祝ひにかけつけ、郷土のためがんばってくださいと激励しました。

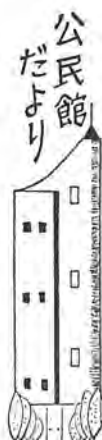
鉄入れする市長



始まった学校建築 六小地鎮祭から

昭和四十二年度の教育費は、総額で、六億二千二百万円と、全予算の三十二%を占め、山澤市政の最重要施策として強力に進められますが、このほどそのひとつとして四月六日に六小学校の増築校舎建築の地鎮祭が行なわれました。六小小学校は、マンモス団地として知られる豊四季団地の小学校で、今度建設されるのは、普通教室十二、特別教室三で、鉄筋三階建て千五百三十五平方米に及ぶもので、日本住宅公団の融資を受けて作られます。

地鎮祭当日は、市長を始め教育長など関係者多数が出席して行なわれましたが、今年度はこれを手始めとして、教室や屋内体育館、プールなどや、学校の新設が続々と進められていきます。



成人学校開校のお知らせ

市民の教養として毎年親しまれている成人学校は、今年で十八回を迎え、六月から来年の三月まで一期から四期にわけて開かれることになりました。この学校では、料理や洋裁など毎月の生活に必要な知識や技術のほか、趣味をのばす科目も用意しております。一期は次のように開校します。お好きなものを何科目でも受講できますので、ぜひこの機会をご活用ください。

- 市民の教養として毎年親しまれている成人学校は、今年で十八回を迎え、六月から来年の三月まで一期から四期にわけて開かれることになりました。この学校では、料理や洋裁など毎月の生活に必要な知識や技術のほか、趣味をのばす科目も用意しております。一期は次のように開校します。お好きなものを何科目でも受講できますので、ぜひこの機会をご活用ください。
- ◎第一期(内容は別表のとおり)
 - 期間 六月上旬〜七月下旬
 - 時間 午前の部 十時〜十二時 午後の部 一時半〜三時半 夜間の部 六時半〜八時半
 - 会場 中央公民館ほか
 - 受講料 一科目五十円、申し込みの時納入(科目によって実習教材費が必要です)
 - 申し込み受付 五月十七日から

文化講座「婦人講座」などについて、後日チラシによりお知らせします。

中央公民館月例の文化映画の会を次のように開きます。お誘い合せて、お気軽においでください。五月十九日(金)午後六時三十分 登山入門、その他座業映画数本

第18回成人学校		第1期予定表	
科目	家庭料理(1)	曜日	火
趣旨	洋裁(初級)	時間	午前
盤景づくり	土	回数	五
ペン習字	水	定員	四〇
話し方	午後	講師	料理学校講師 染谷裕子先生
タイプライター(邦文)	八	講師	柏文化服装学院長 高田恵志子先生
手芸(1)	水	講師	盤景づくり専任 倉岡皇川先生
金	火	講師	大自然の姿を身近にうつす 盤景づくり方、初歩から完成まで
午後	夜間	講師	富沢平太郎先生
六	八	講師	富沢平太郎先生
四〇	四〇	講師	富沢平太郎先生
有井和子先生	有井和子先生	講師	富沢平太郎先生
実用的な	実用的な	講師	富沢平太郎先生
アクセサリーの作り方	アクセサリーの作り方	講師	富沢平太郎先生

二十七日まで中央公民館で受け付けます(土曜の午後、日曜日は除く)ただし、二十四日から二十六日の三日間に限り、午後七時まで受け付けます。申込用紙は用意してあります。

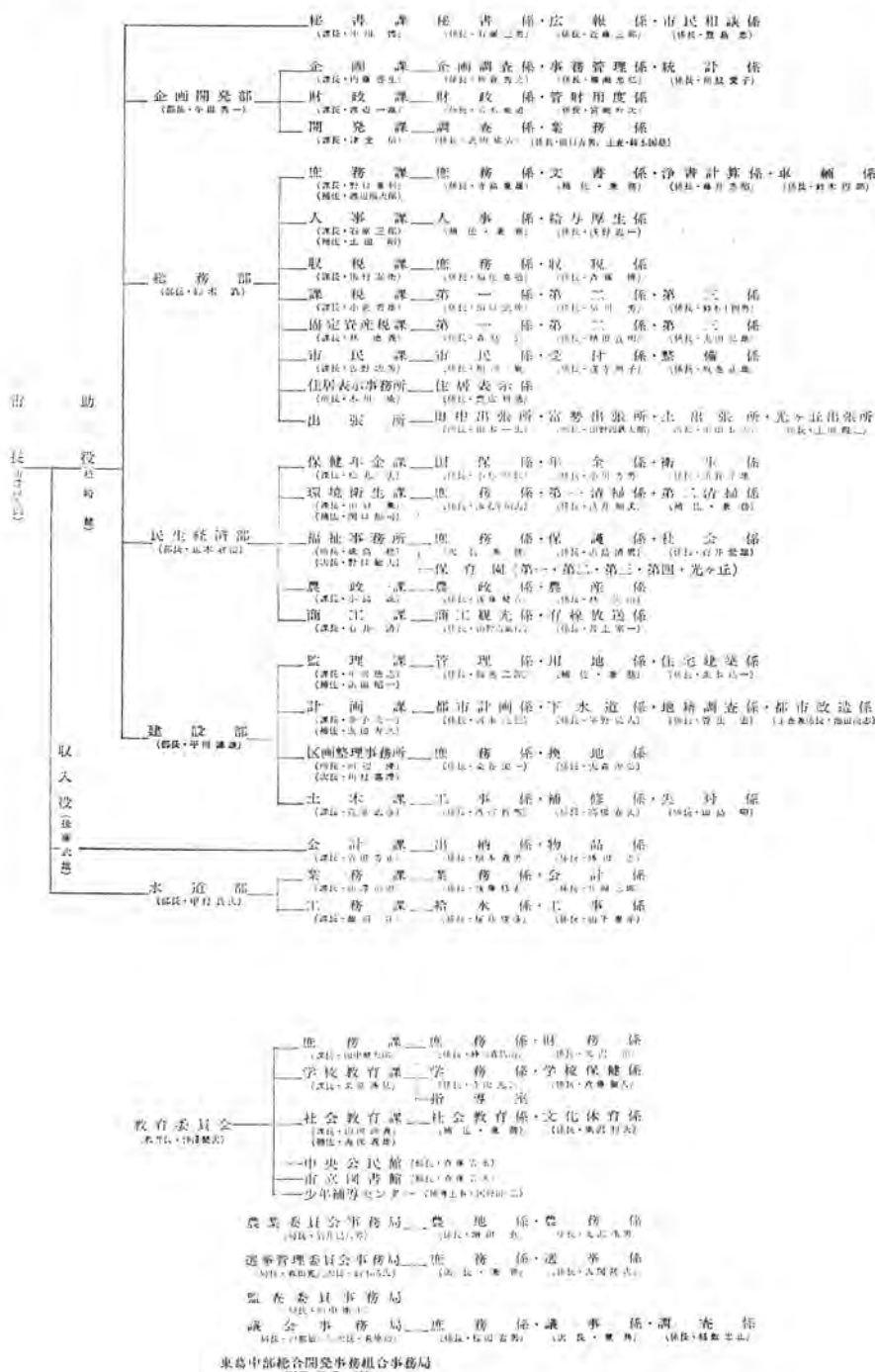
▼おこわり 電話、ハガキによる申し込みは受け付けません。また、一科目十名以下の受講希望の場合は開講しません。

柏市役所 機構と職員配置

昭和四十二年を迎えるに当り
山澤市長は、執行態勢の強化と職
員配置の適正をはかり、また、公
営企業法の適用による水道部の新
行態勢の強化として、特に市民サ

ービスの向上につとめるため、市
民課の窓口を強化し、また、税務事
務の態勢向上をはかり、職員配置
では、同一職場に長期間在職した
職員の異動や、係長職に長期間在
職し行政に明るい職員を登用して
課長補佐とし、事務態勢の強化に
努めることになりました。

また、新たに設けられた水道部
では、管理者の職務を市長が兼務
し、そのもとに部長をおき、業務
、工務の二課制をとり、円滑な企
業経営と、需用者に満足いくサ
ービスに努めます。これによる機
構と職員配置は、左の図のとおり
となります。



流動する商業活動の実態

商業統計調査から

柏駅を中心とした商店街は、昭和三十一年からの防火帯建築によりまったく新しい姿をととのえ、さらに東京方面からの大手商店の進出などあわせて中高層ビルがたち並び、昔の柏を知る者にとっては驚異的といえるほどの変りかたといえます。

また、市街地域が拡大され、団地が造成されるなど市全体の伸展とともに商店街もどんどん拡大されてきました。このような変化は全国でオ八位という人口増加率にみられる急激な都市化の現象に裏づけられたものですが、さらに清

費者の購買意欲は販売方法にも影響をあたえ、スーパー方式やデスカウントセルなど外形内容ともに非常に勢いで流動しているといえます。

このような商業の実態を、販売額や規模など各種の角度から調査する「商業統計調査」が、昭和二十七年から二年ごとに全国的に行なわれてきましたが、オ八回にあたる昭和四十一年七月一日現在で行なわれた柏市の調査結果がまとまりましたので、流動の実態をこれによってみていきたいと思います。

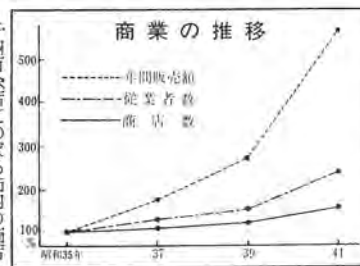
年間売上げ 二百十八億円に

この調査によると、商店数は千四百七十店となり、従業者数は六千四百七十八人、昭和四十一年七月一日から一年前の商品販売額は二百十八億八千八百八十六万円となっています。このような現況を昭和三十一年と比較してみると、商店数は一・五七倍、従業者数は二・二倍、販売額は実に五・三八倍となり、特に販売額が大きく伸び

ていることは、消費者(購買人口)の急激な増大によることと考えられます。

また、この推移を業種別でみると、商店数では飲食店が二・三二倍となり、次いで卸売業の一・九六倍、小売業が一・四二倍で、飲食店の伸びが著しく、販売額では卸売業が五・七四倍、飲食店が五・三五倍、小売業が五・二二倍で

卸売業の伸び率がトップとなりました。この全体的な推移をグラフに表わしたものが次の表です。



千四百余店にのぼる市内の商店の分布状況を見ると、柏地区が千九百九店で全体の七十五%、土地区が百五十店で十二%、田中地区が百二十四店で八%、富勢地区が八十七店で五%となり、当然のことですが、柏地区に集中していることがわかります。

大きくなる 商店規模

商店数や年間販売額などの推移から商業活動の全般の傾向をみてきました。業種別では、昭和三十五年

とくらべてみると規模の大きいものほど伸び率が高く、昭和三十五年には一店もなかった従業者五十人以上の店舗が六店に、また、三十人から四十九人までの店舗が七倍、十人から二十九人までのものが二・五倍と増加し、これに比べ一人から四人のものは一・四倍、五人から九人のものは二倍と、いずれも伸び率を示しておりま

販売額

二年間で四年分の伸び

商品販売額については、さきにもふれたとおり昭和三十五年と比べ五・三八倍と伸び、実数で二百十八億円余となっていますが、業種別では卸売業は七億二千六百万円、小売業百三十七億七千八百万円、飲食店が八億八千六百万円となり、これを昭和三十五年と比較すると、最も伸び率の高いものが卸売業、次いで飲食店、小売業の順となります。

特に三十五年から調査年次別販売額の伸びを見ると、三十九年まで二・六倍であったものが四十二年では五・三倍となり、この二年間の伸びはほぼ従前の四年分以上になっていることがわかります。商店規模別の年間販売額(飲食店を除く)で見ると、全体の商店数の七十七・五%を占める従業者

成では従業者一人から四人までの小規模な店舗が七十七・五%を占めており、小規模な店舗が非常に多いことを示しております。このようにみると、本市の商店は在来は小規模店舗のものが多く急激な都市化とともに急増増加している店舗は大資本による大規模なものが多いことがわかりこれらと在来からの地元商店との関連が今後の本市の商業活動に多岐な影響を与えるものと考えられます。

四人までのものが、販売額では二十五%に過ぎず、残りの七十五%は、商店数で二十二・五%の中大規模の店舗によって占められており、小規模商店の売上げがすくなくいことを示しております。



ビルが建ち並ぶ駅前商店街

たばこは市内で 買いましょう

あなたが市内でたばこを買うと、20本入り1箱で約10円、年間では7,600万円のたばこ消費税が市に入ります。たばこはぜひ市内で買いましょう。

