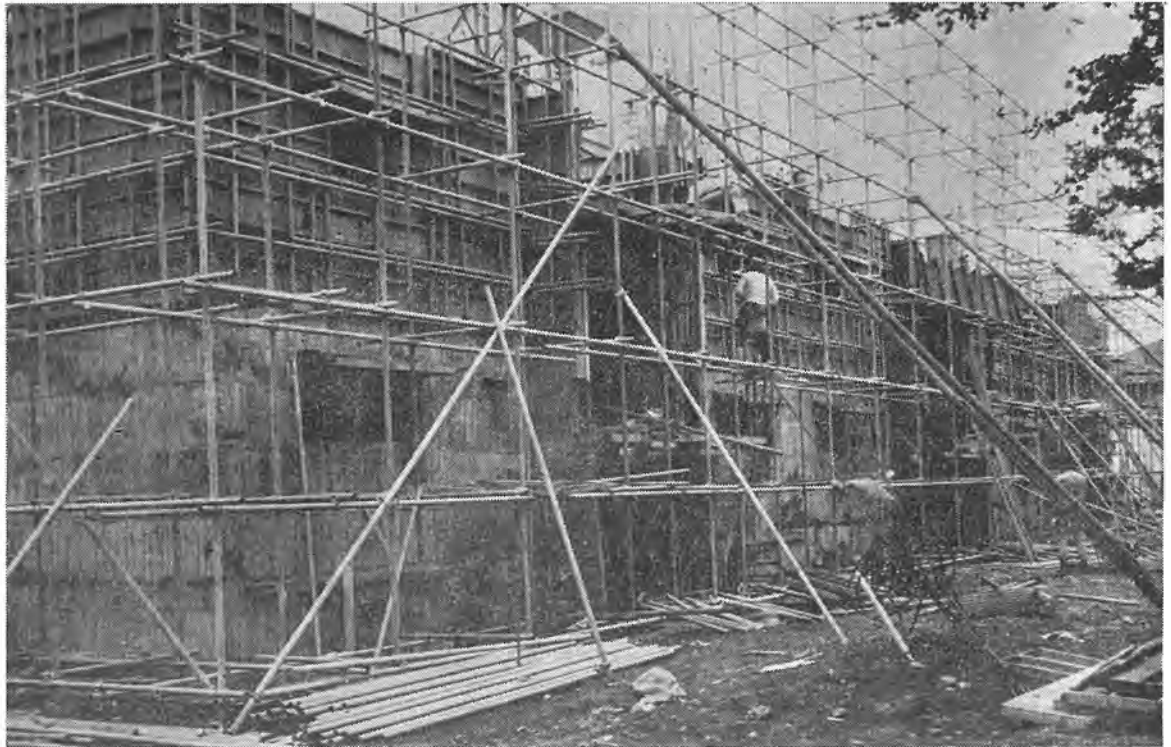


(人のうごき)
 (41. 8 月末現在)
 人口 115, 336
 世帯 29, 658
 前月に比べ
 542 人 152 世帯の増

広報 かしわ

発 行 所
 柏 市 役 所
 柏 市 柏 206 番 地
 電話 柏 (07) 1111 代表
 編集 秘書課 広報係



建 築 中 の 改 良 住 宅

おもな内容

- 2 頁 今年の総作
高度集団栽培花野井地区
を指定
- 3 頁 活動始めた輔導センター
- 4 頁 よく知ろう国民健康保険
お米の配給に販売伝票
- 5 頁 下水道工事始まる
選挙投票区
- 6 頁 赤い羽根共同募金
秋の交通安全運動
委節の話題、知っておき
たい法律問題
- 7 頁 おしらせ、公民館だより
- 8 頁 広報メモ、婦人コーナー

整備される公営住宅 中高層耐火構造で

根音高野台地区に建設が進む本年度の改良住宅は、昭和
 三十五年五月に公布された住宅地区改良法にもとずいて、
 二千二百九十八万円の予算で建設が進められています。
 この住宅は建築後オ二種公営住宅として、一世帯三十六・
 四平方米、二Kクラスの二十四世帯が入居することになり
 ます。この改良住宅は、昭和三十九年から四十二年まで四
 棟が建てられ、この地区にあった旧軍隊の老朽化した兵舎
 を解体すると同時に、ここに住んでいた人を収容するため
 に建設されるもので、全戸収容後、空家が生じたときは公
 募することになります。

市では、今度この附近を緑地化し、住宅地としてよきわ
 しい環境の整備を行ないも新しい公営住宅地にする計画で
 す。

今後の公営住宅は、中高層耐火構造により、土地の高度
 利用がはかられ、諸施設の整った住宅が建築されますが、
 整備された緑地帯に、白亜の住宅群が建ち並ぶ光景も間も
 なくみられることでしょう。

今年の稲作

思わぬウンカの襲来

三割減で三千七百トン

今年の稲作は全国的にみると、八月十五日の農林省発表では三十七年につく豊作といわれ、千三百万トン近い収穫量が見込まれていました。千葉県でも、水稲ととも例年よりしゅう、やや良と見込まれてい

今年の稲作は全国的にみると、八月十五日の農林省発表では三十七年につく豊作といわれ、千三百万トン近い収穫量が見込まれていました。千葉県でも、水稲ととも例年よりしゅう、やや良と見込まれてい

明治以来と

古老も驚く

このウンカは、四世代で二万倍に繁殖するといわれる稲増殖力が強く、稲の養分を吸い上げて、一晩で倒伏させ、枯死させてしまします。

市内の稲は、八割五分が早生種とみられ、普通は八月十五日頃から収穫されるのですが、今年は初期の低温や台風四号など育成が遅れ、また、台風後の急な日照りて葉が柔かく育ち、ウンカが発生した時は、七割位結実していたものでした。

この被害は三百ヘクタール余にのぼり、四百二十トン近い減収が見込まれていますが、このような



被害をうけた田圃

今年度産米の

初検査

量は四千三百トン余りと推定されていきました。ところが、八月二十六日頃松ヶ崎および通河地先の水田でウンカの発生がみられ、防除の手をくぐつて、たちまち市内一田の水田に被害があらわれ始めました。

こうした中で、昭和四十二年産米について、柏倉糧事務所管内の初検査が電勢農協で行なわれ、この結果、検査総数百四十三俵、二等米八十四俵、三等米三十八俵、四等米十三俵、五等米一俵、再調整六俵となり、二等米が五十八・七%、三等米が二十六・六%とな

市の対策

薬剤費の補助など

ウンカの対策については、市の農政課があたり、発生の初期から防除に努めました。今後は防除薬剤費の補助、政府買付予約量の手おしなどを考え、また、来年

の発生をおさえるため、誘いが灯を設置し、発生状況の調査をするなどのほか、畔の雑草で越冬すると思われるウンカの焼払いなどの防除をすすめることになりました。

高度集団栽培

花野井地区を指定

農業従業者の減少は全国的にみられ、本市でも昭和三十五年の十六才から五十九才までの農業従業者人口と四十年をくらべてみると、二十四%も減っております。こうした労働力の不足をカバーし、労働生産性の向上をはかり、多角的農業経営の改善のため、水田を対称として高度集団栽培促進事業指定地域を、市内花野井地区にもうけることになりました。

花野井地区を指定したことば、大型機械導入に必要な耕地区画(一区画三十アール以上)が適当であることなどが行なわれるものですが、水稲栽培の集団化をはかり、裏作野菜の作付けによる土地の高度利用がはかられます。

り、ウンカの最もひどい被害を受けた稲勢地区の農家もほととしました。



本年度産米の初検査

トラクター

導入

導入される機械は四十馬力トラクター二百で、これにより耕転機を使用した場合十アールあたり二十二入から二十三入の労働力が三分の一位にへり、水田の裏作が容易になります。

この経費は五百七十万円ですが、国、県、市が三百九十五万円を負担し、残りが地元負担で、機械は花野井高度集団栽培組合(仮称)が保有し、今年裏作栽培としてすでに三ヘクタールのカンラン育



活躍するトラクター



稲の刈入れ

苗が行なわれ、五年後には地区四十ヘクタールの裏作野菜の栽培を始め、農業生産性の向上をはかることになっております。

近代農業が、力強いトラクターのエンジンのびびきとともに、未来の農村づくりをめざして進められていきます。

青少年の育成補導に

活動始めた補導センター

市では、昭和四十一年度から青少年健全育成のうえで、直接補導による非行防止のセンターとして中山公民館内に「少年補導センター」をおき、五月二十八日開所、活動を始めました。昭和三十五年

から青少年健全育成協議会が中心となり、校外指導、団体活動、青年学級、青年団の指導と、相当な効果をあげ、特に小、中学校の生徒の長期欠席対策には著しい効果があり、東葛地方ではその効果が最盛といわれるものまでなつてまいりました。このように、従来の健全育成では明るい指導面では成果をあげてきましたが、人口の急増や都市化にともなう人間関係の変化、中からの問題青年の出入りの増加などから、直接補導、

毎月十五日間

婦警さんと街頭補導

補導センターは、所長(社会教育課長)補導主任、事務職員三名が常駐していますが、このセンターの補導、運営の計画は、教育長を会長とする十五名のセンター運営協議会により協議され、センターの職員、婦警、八十六名の非常勤少年補導委員(青少年相談

員、民生児童委員、P・T・A役員、教員、婦人会役員により構成)により、実際の補導相談が行なわれます。

五月の開所から八月まで、午前午後、夜間の三回、延べ三十五回百二十三名の方が街頭補導にあたりました。一回の補導は、如



少年補導センターの標示板

青年の非行を専門に進める機関として設けられたのがこの少年補導センターです。同施設は、県内では千葉、船橋にあり、また全国では百九カ所設置されています。

三カ月で二百七名補導 一番多い喫煙

八月までの補導内容をみると

別表のとおりですが、最も多い喫煙は、勤労青年、次いで高校生に順となり、二十才未満の喫煙は法に触れるということも、本人も周囲の人をあらためて考えようというものです。このほか多い不健全娯楽は、年令制限のある娯楽場(パチンコ、映画館)へ出入りして補導されたものですが、これには、小学生、中学生が含まれており、特に高校生が非常に多い点など、パチンコ位と安易に考えることが非行を助長するものとなります。補導少年を住居別で見ると市内と市外がほぼ半数ずつになります。



駅前通りの補導風景

駅前通りの補導風景
A警官一人と委員二人三名により一チームを作り、二時間位、駅前や公園、商店街などで補導にあたりてきました。

が、交通が便利になり駅前近に娯楽場が出来てくると市外から入ってくる青少年が増しこのような結果になってきました。高校生などの事例で見ると、市内居住者で市内の学校へ通学しているものの補導例は少なく、松戸、東京などへ通学するものが多く、市外居住者の場合も同様に家庭と学校の距離の遠い場合は、こうした非行が起こりがちということになります。

非行防止

業者にも協力依頼

街頭補導は、婦警さんと補導委員があたりますが、非行行為をみつけた場合、氏名、年令、職業、住所などを質問し、喫煙や不健全娯楽場への入場などは厳重に注意し、今後の指導を行なうこととくに補導カードを作つて記録します。

特に刑法に犯れるようなものについては警察へ連絡しますが、記録カードは池袋外都へは出すが、人権の尊重に十分気を配っております。一回以上補導を受けた者については、家庭や職場へ連絡しています。

補導少年の行為

小年種別	小学		中学		高校		大学		その他		計	
	男	女	男	女	男	女	男	女	男	女	男	女
喫煙					16	6	2	5	1	5	10	9
怠学	4		6	1	8						18	1
不健全娯楽			2	5	27		3		18		55	5
盛り場徘徊			1	2	5						8	3
喫茶店出入					1	4					1	5
怠業									2	1	2	1
禁止区域水泳					1						1	
禁止区域遊水					2						2	
バイク遊び					3	1					4	4
けんか					1	1			1		3	3
たかり											1	1

センターからのお願

三カ月の補導状況から、センターでは次のような点を強く要望しております。

- 子どもの日常生活をよくみて、十分家庭で注意してください。
- 補導を受けても、決して悪くなったとは思わないで、センターと連絡し、指導してください。
- センターでは、日曜日を除く毎日相談を受けておりますので、子どもの行為で疑問があればいつでも相談においでください。
- 一般のかたも、非行行為や場所を発見した時は、補導委員のつもりで注意ください。またセンターへも連絡(電話67)五八〇〇)ください。地域ぐるみで非行防止にご協力くださるようお願いいたします。

よく知らず 国民健康保険

制度と運営

国民健康保険が昭和三十六年四月一日に達成され、今では誰もが「健康保険」(職場で働く人を対象とした保険)か「国民健康保険(職域保険)に未加入の人を対象とした地域保険」のいずれかに加入しています。

加入・脱退

十日以内に届出を

- 国民健康保険に加入しなければならぬ人は、会社、銀行、国鉄その他の職場で健康保険に加入していない人ですが、次のような場合には資格の取得(加入)または喪失(脱退)の届出が必要で、一、加入の届出が必要な人
- 職域の健康保険の資格を喪失した人
- 転入して職域保険に加入していない人
- 生活保護法による保護を受けなくなった人
- 子どもが生れた人(この場合、母子手帳を持参してください)
- 二、脱退の届出を必要とする人
- 国民健康保険に加入して、転出する人
- 職域健康保険に加入することになった人
- 生活保護法による保護を受けるようになった人
- 死亡の場合
- 三、加入、脱退以外で届出をする必要がある人
- 住所または氏名が変わった人
- 世帯主が変わったり、世帯を分離した人
- 保険証を紛失または破損などによって再交付を受けようとする人
- 就学、旅行などで別に被保険者証の交付を受けた人
- 以上の場合事実が発生した日から十日以内に、必ず市役所市民課か出張所へ印鑑を持参の上届出なければならぬことになっています。

診療には必ず 保険証を

国民健康保険は、地域保険として日常生活と密接な関係がありまして、ここで改めてこの制度の内容を知っていたとき、上手な利用法と口柄な運営をほかりたいと思います。

保険で診療を受けられる医療機関は、国民健康保険で治療を担当することを知事に申し出て登録された病院や医院で、県内の病院や医院のほとんど全部です。また、他の都道府県の医療機関でも受診できる所がありますが、詳しくは国民健康保険係におたづねください。

保険で診療を受けるときは、次の点に十分ご注意ください。

- 初診の場合は、必ず受付へ診療を受ける前に保険証を出してください。
- 診療代(一部負担金)の支払い
- 世帯主、準世帯主が三割

療養費の支給

保険の診療を取扱わない医療機関で診療を受け、療養費の支給を受けようとするときは、被保険者が緊急やむを得ない理由のある場合とされ、ただ単に、保険診療が不評という理由だけで保険診療



成人病の診療風景

を受けなかった場合、また、緊急な疾病でも適当な診療取扱機関があるにもかかわらず、特にこれ以外で診療などを受けた場合は、療養費の支給は受けられません。

助産費、育児手当金、葬祭費の支給

助産費は、被保険者が出産したときは三千円支給します。もし、妊娠四カ月以上であれば、必要経費、出産費も支給します。

育児手当金は、被保険者が出産して、その子どもを育てた時、千二百円を支給します。また、葬祭費は、被保険者が死亡した時は、

七割給付と

保険証の更新

葬祭を行なうものに対して二千円支給します。以上の場合、助産費及び育児手当金の支給申請には、昭和四十二年一月一日から世帯員も、世帯主、準世帯主と同様七割給付が実施されますので、保険診療をうけた場合は、その診療機関の窓口で、三割の一部負担金を納めればよいこととなります。また、この七割給付が実施されるため現在使用中の保険証は使用できなくなり、更新する必要がありますが、更新の要領は十二月の広報などでお知らせします。

お米の配給に 販売伝票

消費者のみなさんがお米の配給についてご理解をいたしたくため、十月一日からお米を配達する際、販売伝票をお届けすることになりました。販売伝票には、配給品目と品目別単価を刷りこんであり、配給日、配給数量および金額を記入しますので、ご不審の点がありましたら、市役所市民課が業者へお問い合わせください。

販売伝票

No. _____

昭和 年 月 日

品目	数量	金額
上米	120.00	120.00
並米	116.50	116.50
徳用米	97.00	97.00
合計		

業務 加配 一般

フレキは早目に

スピードは控え目に

赤い羽根共同募金に ご協力ください

毎年十月一日から赤い羽根共同募金運動を実施しておりますが、今年も次のように行ないます。
 めぐまればい人々を幸せに、住みよい明るい社会をつくるため、皆さんの温かい援護の手をお願いいたします。

▼運動期間 十月一日から十一月三十一日まで
 (台別募金は十月三十一日まで)
 ▼柏市目標額 百七十五万六千円
 ▼募金方法 寄附金は各町内会長にお願ひしてありますので、期間中にぜひご協力ください。

住居表示 世帯調査にご協力を

広報かしわ九月号でお知らせしました町割案は、九月八日開催の才五回住居表示審議会で、地元のかたからの意見をとり入れ一部修正されました。

十月十日は 「体育の日」

秋分を境に、暑さもすっかり影をひそめ、押えつけられた方が一斉にほらほらするように、屋外へ、屋外へと自然に親しみ、スポーツを楽しむ人の姿がみられます。

季節の話題

国民体育大会は、戦前に「全国国民体育大会」として、各地方で体操が行なわれ、マスゲームや、徒手体操などを行ない、柏市では参加者の街頭行進



マスゲーム一六小にて

「スポーツの日」が十月の十一日と定められ、国民全部がスポーツについて理解と関心を深め、スポーツ行事に参加し実践する日

正されました。この結果は、各町会長に連絡し、現在町割案に対する新しい町の名称についての検討中です。

秋の交通安全運動にご協力を

交通事故の記事が新聞やテレビに出ない日がない程毎日おきており、今でも、どこかで誰かが事故にあっているかも知れません。柏市でも、今年四月から六月まで百九十五件の交通事故がおき、六人の死者と二百五十一人の傷者が出ております。

このような悲しい記録をすこしとまめられました。千葉県では毎年この日にちなんで県民体育大会を開催し、陸上競技、球技など各種目にわたって技を競い、郷土のスポーツ振興につとめております。

この「スポーツの日」が今年から国民の祝祭日に加えられ、「体育の日」として十月十日に定められました。この日は、昭和三十九年に才八回オリンピック東京大会が国立競技場で開会式を迎えた記念すべき日です。



交通事故現場

また、今月から住居番号をつけるための住居確認の世帯調査を行ないますので、ご協力をお願いいたします。

知っておきたい 法律問題

相隣関係(二回)

前号に引続いて、となり近所の水、界隈、竹木切除、工作物建造に関する関係を述べます。

3 水に関する相隣関係
 低地所有者は高地からの自然排水を忍受すべき義務があるが、人工的排水は原則として許されない。界隈から直ちに雨水を隣地に注ぎよくな建て方をすることは許されません。その他に水流の変更、堰の設置および利用のため、流水利用権が定められております

4 界隈、田圃設置権
 両隣の家で、界隈および田圃を設置でき、費用は双方で平等に負担する。田圃は、両者の意見が不一致の場合、高三メートルの板べいか竹垣で作ることになるが、自分で増幅分を負担すれば、良質の材料を用い、高さもこれ以上に高くすることができ、またこれらと異なる慣習があればそれに従うこととなります。

5 竹木切除に関する相隣関係
 境界線を超えた竹木は隣家に切除するよう請求できるが、自ら切除することはできない。枝を自ら切り取ることはできない以上、枝の先に果実がなつていても、これを切り取ることができないと考えるのがふつうだということになり

この「スポーツの日」が今年から国民の祝祭日に加えられ、「体育の日」として十月十日に定められました。この日は、昭和三十九年に才八回オリンピック東京大会が国立競技場で開会式を迎えた記念すべき日です。

今年の県民体育大会は、十月九・十日の両日県営競技場を中心に開催され、柏市から十種目、百二十名余の選手が参加します。また、市民運動会も間もなく行なわれますが、この日から「国民体育の日」がスタートし、市民体育に親しむよう心がけましょう。

松吉審査会事務局
 (原文のまま)

おしらせ



移動市民教室

発展する柏市の姿を、つぎにみていただくための、移動市民教室(市内見学会)は好評のうちに回を重ねていますが、次の教室は十月中旬及び十一月中旬に予定しております。

午後の数時間、バスで市内の主な公共施設、工場、名所旧蹟などをめぐり最後に公民館で座談会をひらく予定です。

一、参加者
どなたでも参加できますが、特

にあらしく柏へおいでになった方を歓迎します。
ご近所おそろい合せのうま多敷参加してください。

二、申込先
教育委員会社会教育課又は中央公民館へはがきで申し込んでください。(住所、氏名、希望時期を明記のこと)
なお、申込みされた方には、おつて、期日をご連絡いたします

映写技術講習会

九月広報でお知らせしました、教育委員会主催による十六ミリ映写技術講習会は、都合により、次のとおり変更いたします。

- 一、日時
昼間コース：十月二十一日、(金)～二十二日(土)午前九時から午後五時まで、
夜間コース：十月十八日(火)～二十一日(土)午後六時から午後九時まで、
ただし、二十一日は午後一時三十分から午後五時まで行ないません。
- 二、申込先
十月十日(日)までに柏市中央公民館内、柏視聴覚ライブラリ



実技訓練をする受講生

一へ申込みください。
三、その他の事項はかわりありませんので、ふるって参加してください。

県旗リレー

柏市を通過

躍進する千葉県を象徴して、昭和三十八年に県旗が制定されました。

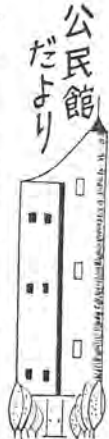
このたび県民体育大会の開催を機に青少年による県旗リレーが行なわれ、柏市でも参加することにになりました。

これは、青少年に対しスポーツを通じて心身を健全に育成し、郷土意識を高めさせるとともに、県民スポーツの祭典である県民体育大会(十月九日、十日)の意義を高めようとする行事ですので、県旗リレーの通過にあたっては、市民

の指導のご声援をお願いします。

一、期日
十月八日(土)

二、コースおよび到着時間
流山町との境界(二一、四五)
↓藤籠田入口バス停留所(二一、五七)
↓柏市旭町、鉄道官舎入口(二一、〇七) ↓柏市役所(二一、二九) 柏市柳戸浅野機材前(二一、三三) ↓我孫子町日立精機前(二一、四三) ↓我孫子町役場(二一、五三)



公民館だより

中央公民館と柏市音楽愛好会では、次のとおりレコードコンサートを開きます。入場は無料ですので多数おでかけください。

十月十五日(土) 夜七時
中央公民館

レコードコンサート

- △曲名 プラームス特集
- ◎交響曲第一番
- ◎ハンガリア舞曲集より
- ◎大衆祝典序曲
- ◎他

文化映画の会

中央公民館月例の文化映画の会を次のように開きます。

今月はスポーツ映画をテーマとした。入場は無料ですので、ご近

所お誘い合せのうえおでかけください。

十月十九日(水) 夜六時半

文化講演会

中央公民館では文芸春秋社との共催により文化講演会を開催します。

入場無料(先着順)ですので、お知りあいのかたお誘い合せのうえおでかけください。

文化講演会

▽日時 十月二十五日(火) 五時半開場 六時開演
▽会場 柏市公民館
▽講師 井上靖 中野好天 横山隆一

市立図書館

休館のおしらせ

市立図書館では次のように本の「早出し」を行います。市民の皆様には大変ご迷惑をおかけいたしますがその間を休館させていただきます。

期間は 十月三十日(月)より十月十七日(月)まで。

バイクも保険の対象

十月一日から強制加入

自動損害賠償法が改正になり、十月一日から原動機付自転車(バイク)も「自動車損害賠償保険」の対象になりました。

これまで新しく対象に加えられたバイクは、道路運送車輻法で規定されている総排気量五〇CC以下のバイクと、五〇CC以上百二十五CCまでのバイクで、責任保

険は八月一日から始まっています。が、九月三十日まで準備期間、十月一日から強制実施となり、このため十月一日以降は保険に加入して、保険標章を表示し、保険証明書所持しないと通行できなくなりました。また保険に加入していないかたは、銀行や農協で至急加入手続きをしてください。

めい
以上三部からなる長編記録映画
◎開演こめて
読死巨人軍の活躍を面白く編集したもの。巨人軍三周年記念作品

四百米の熱戦



五市対抗陸上 柏が総合優勝

毎年柏、市川、船橋、松戸、野田の五市で対抗陸上競技大会が行なわれていますが、今年は八月十一日柏中学校を会場として、二百名近い選手が集まり、各種競技にわきをきやりましたが、結果は総合優勝柏市、二位船橋市、三位市川市となり、勇躍を押えて堂々初優勝しました。

大会の華、百米では、男子十一秒六、女子十三秒二という記録でしたが、男子三千米には、船橋の西浜君が八分五十五秒六の大会新をマーク、走高跳には同じく船橋の石井君が一米八十五で大会新、また、女子走高跳では、柏市の大津さんが一米四十六をクリヤー、従来の記録を三センチ伸ばし気をよかったです。

当日は雨まじりの天候でしたが参加各選手は、力一杯頑張り、スポーツシーソンの開幕をかきりました。

貝層の発掘現場



大青田貝層調査

教育委員会では、八月十八・十九日の二日間、大青田地先利根河べりの貝層を調査し、あわせて自然崖出状態の保存用サンプル約一立方メートルの採取を行いました。

当日は、市文化財保護委員、東葛高校教諭稲葉先生の指導のもとで、同校生徒および旭町四丁目の子どもの中学生などの協力を得て進められましたが、この貝層は関東ローム層に属し貝層で、成田層群の松崎層で、洪積世に属するものです。

兩方系のヒナアサリ、外洋系のチョウセンハマグリ、地方系のエゾサンショウウオガイモドキなど多様な種類の貝が採取され、このあたりは、古東京湾(今のものの以前の姿)の真中と推定され、潮目や洲にまぎれよせられ「推積されたもの」で、今では絶滅したのも二種類ありました。また、サンプルは郷土資料室に保管展示されます。

増築工事中の小学校



進む学校建築

昭和四十二年度の学校建築は、総額二億三千六百五十四万円余の予算(当初)で進められております。

今年度の主な工事内容は、土小増築(普通教室三、理科室一)、富勢小増築(普通教室二、図書室特別教室など八)、四小の屋内体育館(五百三十八・六平方メートル)増築(普通教室四)富勢中増築(普通教室三、美術教室一)柏中増築(特殊教室二)のほか、六小田中北小、土小へ給食室の新築工事が行なわれます。

すでに、土小・中学校、富勢小・中学校の増築工事が始まりました。こうして老朽木造校舎が新しい姿を消し、全部の学校が新たな姿になる日も間近なことです。

広報メモ

感謝状をわたす浜嶋市長



感謝状贈呈 自衛隊、米軍に

去る九月九日、県知事、柏市長から、十余の米軍および航空自衛隊に対し、感謝状が贈られました。これは、八月一日、航空自衛隊柏送信所の正門わきの貯水池で水あびをしていた、近所の山本幸雄君(十才)が溺れ、これを助けようとして、自衛隊員、米軍隊員たちが人口呼吸など、必死の手当てをして助けようとした行為に対し贈られたものです。

幸雄君は、人々の必死の看護や、二時間にわたる人工呼吸もむなしく亡くなりましたが、みんなの善意は、人命の尊さをあらためて感じさせました。

表彰当日、基地を訪れた県知事(代理)と浜嶋市長は、河内淳吉二尉と、エドガー、C、エドワード少尉の両隊長に感謝状と記念品を手渡しました。二度とこうした不幸がないよう、お互いに気を付けましょう。

長寿を祝して



金婚式のお祝い

今年から祝祭日に加えられた九月十五日の「敬老の日」に、社会福祉協議会では、市内で金婚式(結婚五十周年)を迎えた、市内桜台千四百五十五番地、香川景三郎さん(八十二才)初普さん(七十六才)ご夫妻ほか三十四組を公民館にお招きし、お祝いの会を催しました。当日は、県知事、県社会福祉協議会長の色紙を始め、市社会福祉協議会の夫婦茶わん、専門店会からの茶びつその他、ロータリークラブ、ライオンズクラブからの数々の記念品を受取り、市長のお祝いをうけ、午後は、手品や歌、踊りに楽しいひとときを送りました。また、この日、光栄丘団地三十九号の三、越山テツさん(九十五才)他十四人(男二人、女十二人)の九十才以上のかたがたに、長寿をお祝いして、市長が各ご家庭を訪問記念品として、知事からの朱塗りの手文庫を贈りました。

今年から祝祭日に加えられた九月十五日の「敬老の日」に、社会福祉協議会では、市内で金婚式(結婚五十周年)を迎えた、市内桜台千四百五十五番地、香川景三郎さん(八十二才)初普さん(七十六才)ご夫妻ほか三十四組を公民館にお招きし、お祝いの会を催しました。当日は、県知事、県社会福祉協議会長の色紙を始め、市社会福祉協議会の夫婦茶わん、専門店会からの茶びつその他、ロータリークラブ、ライオンズクラブからの数々の記念品を受取り、市長のお祝いをうけ、午後は、手品や歌、踊りに楽しいひとときを送りました。また、この日、光栄丘団地三十九号の三、越山テツさん(九十五才)他十四人(男二人、女十二人)の九十才以上のかたがたに、長寿をお祝いして、市長が各ご家庭を訪問記念品として、知事からの朱塗りの手文庫を贈りました。



思いやりある躰を

混雑する乗物の中で、子どもつれの母親をみると、席をゆずりたいと思うが、子どものわがままに気持よく席を立つ気になれない時もある。電車に乗ってくるなり座りたいと泣く子、母親をたたいてぐずっている子などをみると、母親の態度にも腹がたつてくる。混んでいる中で母親に手をひかれてじっと立っている子や、疲れていねむりをしている子には、無理に席をつめても、ひき抱いても座らせては気になる。母親の口まねで「すみません」と可愛いわい挨拶をされると思わず微笑をさでつものだ。大人が三人も座れる席に二人の子どもがふぎ合っ合っして、その母親がたしめるのに「いやいやんとしていないと座られちゃいますよ」などというのを聞くと、私がかんな母親の子どもでないことをありがたく思った。

母親としては、もっと広い思いやりのある躰を、小さな頃から正しく身につけてやるのが本当の愛情ではなからうか。

(柏、関 美紀江)