

人のうごき

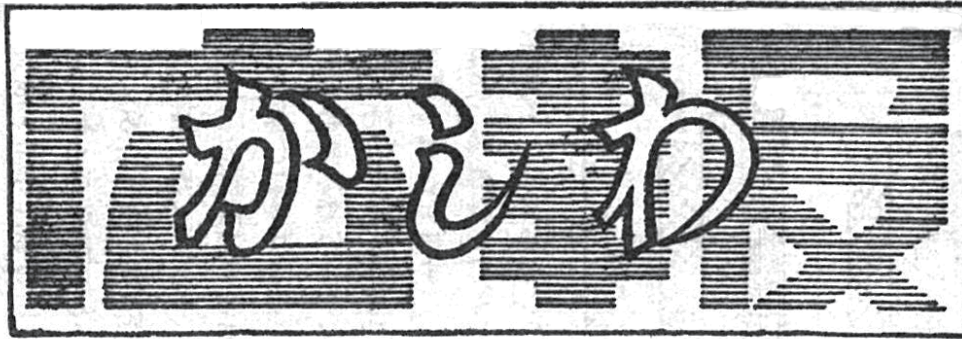
(40. 2月末現在)

人口 102,393

世帯 25,796

前月に比べ

477人 242世帯の増



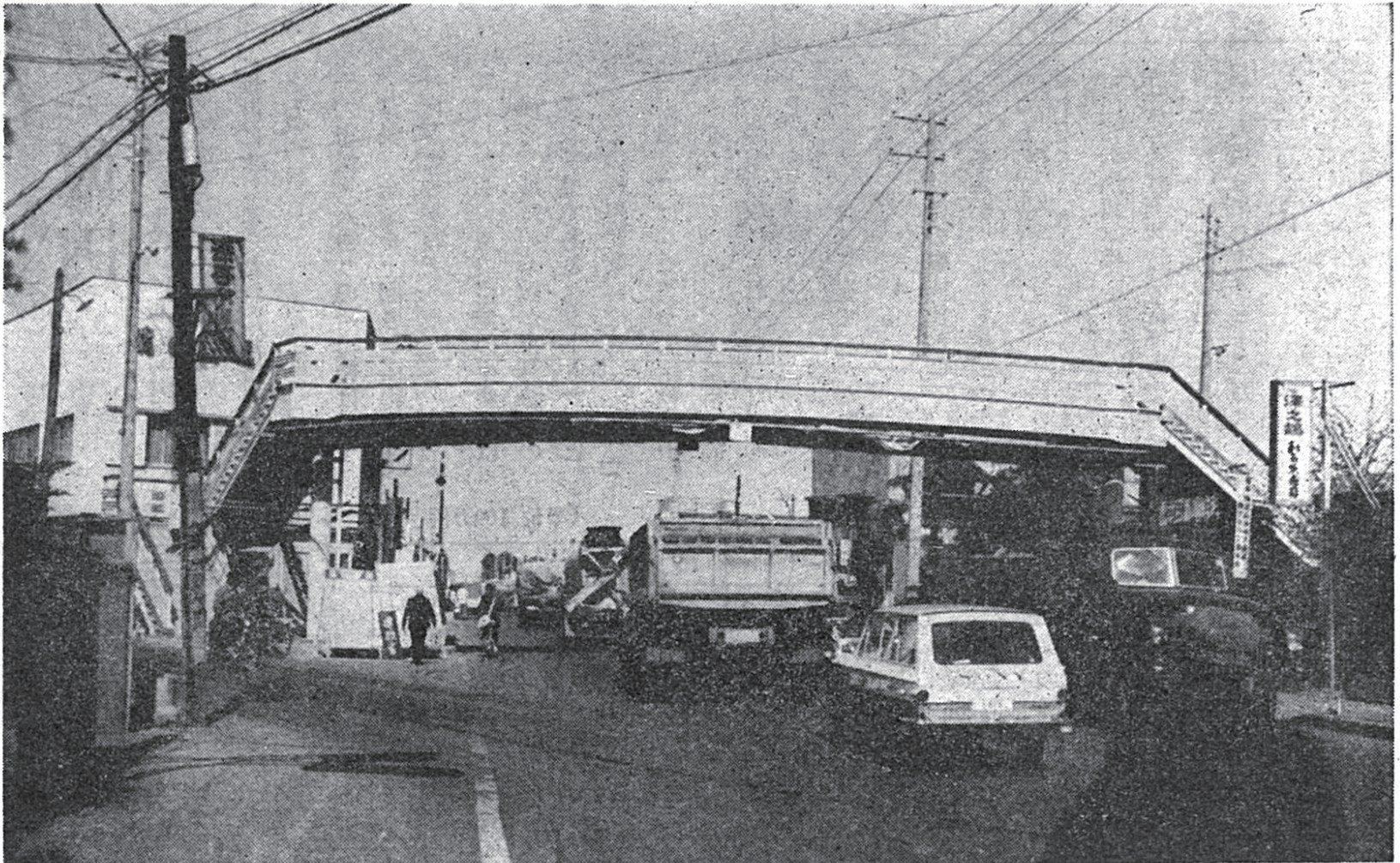
発行所

柏市役所

柏市柏206番地

電話柏(67代)2101

編集 総務部庶務課



完成した柏横断歩道橋

愛の

かけはし

最近の交通事故による死者やけが人はますます増加する傾向にあり、「交通事故争」などという言葉が使われるほど多くなっており、特に幼児や児童の事故目立つております。

ちなみに昨年の交通事故の発生状況を調べてみると、柏警察署管内で千二件発生し、死者は三十三人にも及びます。

市内の交通事故多発個所である国道六号線明仄交差点に、このほど歩行者の安全と交通難緩和をはかるため関係者の強力なはたらきかけにより、建設省の主管で「横断歩道橋」が完成いたしました。

徒歩橋は工費五百三十万円をかけ、長さ一七、〇五メートル・巾員一、五メートル高さ四、八九メートルのものです。

これを契機に、更に一層人命尊重の思いを高め、歩行者も運転手も交通道徳を守り市民をあげて交通事故の絶滅を達成しよう。

市民所得の総額

百三十二億円

平均額は国・県を上回る

今回、市では昭和三十五年・三十六年・三十七年の三ヶ年間に、柏市の経済のしくみを明らかにするために市民所得の推計を行ないました。

はじめの推計ですので推計作業上、改善しなければならぬ多くの問題を含んでいますが、その推計結果は柏市経済の当面している諸問題を明らかにするとともに、住みよい柏市をつくるための計画の資料として必要なものです。

推計によりあらわれた本市の特徴として

一、市民一人当りの所得額は、千葉県、全国を上回り、所得水準はかなり高い。

二、しかし、市内産業の生産力は弱く、所得の半数が市外からの流入所得であるベツトタウンとしての性格が強い。

三、農業では、野菜が生産物の中心をなしているが、大都市近郊の農業の例にもれずのびやかなでいる。

四、商業活動は活発で、かなりの商業圏をもっている。

五、法人所得の構成比が低く、市内に事業所、しかも規模の大きなものが少ない。

以上のような点があげられます。

○市の所得水準
柏市の市民所得は分配所得でみますと、三十五年は八十二億円で市民一人当りにしますと十二万八千円にります。

これに対し三十六年は、百五億円と三十五年にくらべて二十八%も

第1表 市内生産所得

(単位 100万円、%)

所得額	所得額			対前年比		構成比		
	35年A	36年B	37年C	B/A	C/B	35年	36年	37年
総額	3,759	5,287	6,856	140.6	129.7	100.0	100.0	100.0
第1次産業	709	1,068	1,031	150.6	96.5	18.9	20.2	15.0
農業・狩猟	709	1,068	1,031	150.6	96.5	18.9	20.2	15.0
林業・水産	—	—	—	—	—	—	—	—
第2次産業	669	1,169	2,056	174.7	175.9	17.8	22.1	30.0
鉱業	11	16	25	145.5	156.3	0.3	0.3	0.4
建設	334	638	1,185	191.0	185.7	8.9	12.1	17.3
製造	324	515	846	159.0	164.3	8.6	9.7	12.3
第3次産業	2,381	3,050	3,769	128.1	123.6	63.3	57.7	55.0
卸売・小売	836	1,092	1,362	130.6	124.7	22.2	20.7	19.9
金融・保険・不動産	412	524	674	127.2	128.6	11.0	9.9	9.8
運輸・通信・公益事業	203	240	333	118.2	138.8	5.4	4.5	4.9
サービス	787	1,005	1,168	127.7	116.2	20.9	19.0	17.0
公務	143	189	232	132.2	122.8	3.8	3.6	3.4

増加し、市民一人当りでも十五万三千円となり、さらに三十七年は百三十二億円で三十六年より二十六%増加し、市民一人当りも十八万二千とのび、国の金融引締政策による景気調整の年であったにもかかわらず、県・国を上回るのびを示しています。

このことはグラフを見るとよくわかります。

○市内生産所得
市内生産所得は、昭和三十五年三十七億円、三十六年五十二億円、三十七年六十八億円と一表でも分配てもわかるように、各年も分配市民所得のなかばほどです。

このことは市内産業の生産活動がまだ弱いことをしめすとともに、

東京の影響を大きくうけているベツトタウンとしても性格をもつ柏市の姿をよくあらわしているといえます。

構成比をみますと、才二次産業の比重が各年大きくなつてきているのがわかります。

これは市内の産業構造が高度化しつつあることをしめしているといえます。

しかしながら才二次産業の比重の増は、建設業によるところが大きく、工業化はまだおくれれておりま

これとは対称的に農業の構成比は減少の傾向をしめしていま

す。

才三次産業は各年も五十%以上の比重をしめ、東葛地域で本市がかなりの商業圏をもっていることがわかります。

対前年比でも、才二次産業が大きいのであり、製造業においても事業所の数が増加していることをしめしています。

○分配市民所得
分配市民所得は、才二表でみますと、各年、その七十%以上を勤労所得でしめています。

そして、その勤労所得の八割以上が市外、とくに東京への通勤者によつてもたらされています。

このことは、柏市経済がいかに市外からの流入所得に依存しているかをしめしています。

ここで目立つことは、法人所得の構成比が各年わずかつふえているものの、構成比自体は、千葉県、国等と比較すると、非常に低いことです。

これは市内に事業所が少なく、しかも規模の大きなものがないことをしめしているといえます。

対前年比では、個人業主所得が三十七年で、前年ののびを大きく下回っています。これは、国の金融引締政策の影響を受けたものといえます。

これに反し、勤労所得は順調にの

びます。

第2表 分配市民所得

(単位 100万円、%)

	所得額			対前年比		構成比		
	35年A	36年B	37年C	B/A	C/B	35年	36年	37年
総額	8,203	10,513	13,295	128.2	126.5	100.0	100.0	100.0
1. 勤労所得	5,830	7,367	9,475	126.4	128.6	71.1	70.0	71.3
2. 個人業主所得	1,588	2,165	2,529	136.3	116.8	19.4	20.6	19.0
3. 個人賃貸料所得	334	418	520	125.1	124.2	4.1	4.0	3.9
4. 個人利子所得	306	363	491	118.4	135.3	3.7	3.5	3.7
5. 法人所得	145	200	280	138.2	140.3	1.7	1.9	2.1
6. 官公企業剰余	-	-	-	-	-	-	-	-

び全体的には不況の影響をうけなかつたといえます。

○ 市民個人所得は、分配市民所得のうち、市民個人が実際に受取った所得をあらわし、所得税の課税標準とよくにているので、市民のくらしむきをよく反映するものです(才三表参照)この中には、生産活動に参加した報酬ではなく、国や、地方公共団体、企業などから社会保障として受取る振替所得があります。

振替所得の構成比は、各年、減少しており国とは逆の方向をしめています。

これは、振替所得のうち、生活保護費の影響によるもので、柏市では、東京に近いので生活保護法による被保護者層や、低所得者によつて働きやすい職場が手近にあるための保護率の低下によるものと考えられます。

○ 市民所得とはどういうものか一般に国民所得統計でいう「所得」とは、一定期間内において生産された純生産物の価値を意味します。

これを市民所得にあてはめると、「市民所得とは、一定期間内(普通一年間)に当該市域の居住者の生産活動によつてあらたにうみだされた純生産物の価値」であるといえます。

ここでいう純生産物とは、普通にいわれる生産物(サービスも含む)とはちがった内容のものです。

普通にいわれる生産物の価値の中には、その生産のために用いた機械や、工場の建物などの消耗部分や原材料などの価値が入っている

普通にいわれる生産物の価値の中には、その生産のために用いた機械や、工場の建物などの消耗部分や原材料などの価値が入っている

第3表 市民個人所得

(単位 100万円、%)

	所得額			対前年比		構成比		
	35年A	36年B	37年C	B/A	C/B	35年	36年	37年
総額	8,197	10,490	13,219	128.0	126.0	100.0	100.0	100.0
1. 勤労所得	5,387	6,822	8,760	126.6	128.4	65.7	65.0	66.3
2. 個人業主所得	1,565	2,138	2,500	136.6	117.0	19.1	20.4	18.9
3. 個人賃貸料所得	335	418	520	125.1	124.2	4.1	4.0	3.9
4. 個人利子所得	306	363	491	118.4	135.3	3.7	3.5	3.7
5. 個人配当所得	87	159	235	182.8	147.4	1.1	1.5	1.8
6. 振替所得	517	590	713	114.1	120.8	6.3	5.6	5.4

ため、それらの価値をさしひいて得たものが、純生産物の価値です。そして、このように生産された純生産物は、生産活動に必要な生産要素(土地・資本・労力)の提供に対する支払として、地代、利潤賃金等の形で分配され、分配されたものは家計において消費し、あるいは企業が次期の生産に役立て

るための投資として支出するもので、形として市民所得の実態は、一つの流れ(循環)と考えられます。すこの経済の流れ、即ち生産、分配、支出のそれぞれの面にとらえたものが市民所得です。

ただ本市では、支出の面の推計はおこなわなかつたことをおことわりしておきます。

春の大掃除を

いたしましよ

春は大掃除をするのに大変効果的な季節です。

市民のみなさんが清潔で快適な生活を送るためにも、各家庭が地域的にさだめられた期間に、そろつて大掃除を実施することにしたしましよ。

大掃除は、カ、ハエ、ゴキブリ等の害虫、またはネズミなどを徹底的に退治することが目的です。すから平素手のとどかない場所を重点におこなうことが大切です。

なるべく天気の良い日を選んで、手順よくおこなひましよ。

各家庭が勝手にまぢまぢにする

ことはやめて、町内とか隣組単位で自主的な実施日をきめ一斉におこなつてください。

明るい清潔な環境をつくるため、みんなが協力しあつて春の大掃除をぜひ実施しよう各家庭のご協力をお願いいたします。

なお、実施期間は三月十一日から五月三十一日までです。



着実に進む

おもな事業

昭和三十九年度の予算は、一般会計十一億一千六百万円、特別会計七会計五億三百万円で各種行政を執行し、三月三十一日で終了するわけですが、その実施した主な事業の概況を広報写真により紹介いたします。

〔上水道才三水源地 全景〕



〔上水道才三水源地機械室〕



〔富勢小学校増築〕



〔富勢小学校給食室内部〕

〔才四小学校増築〕



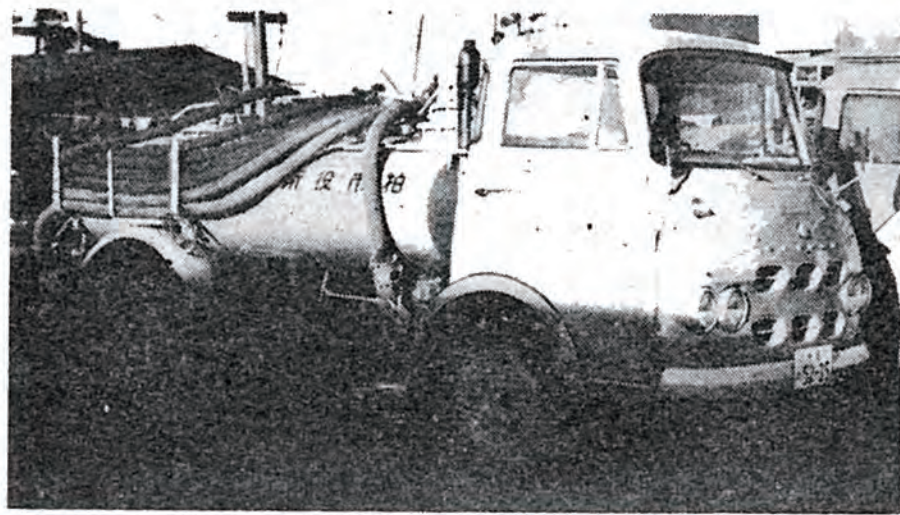
〔高野台遊園地〕



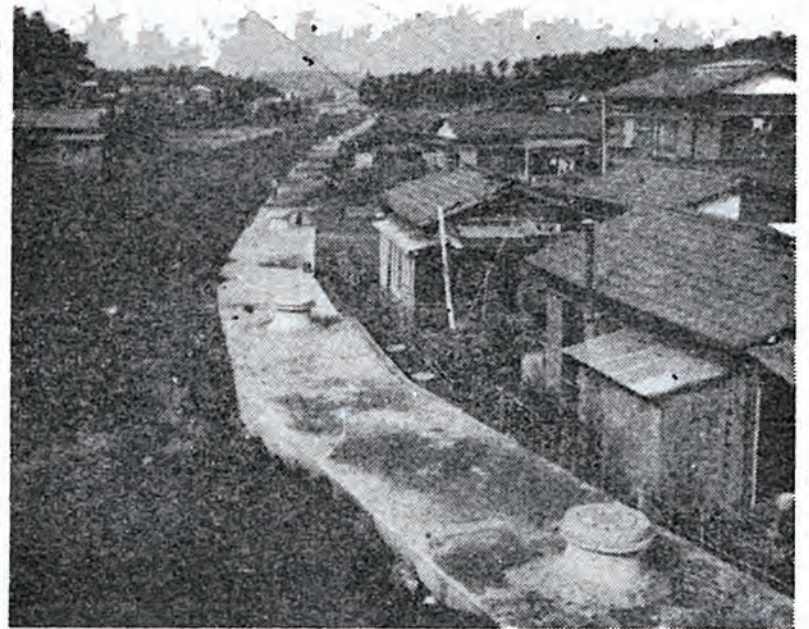
〔し尿処理場〕



〔ロードパッカー〕



〔バキューム車〕



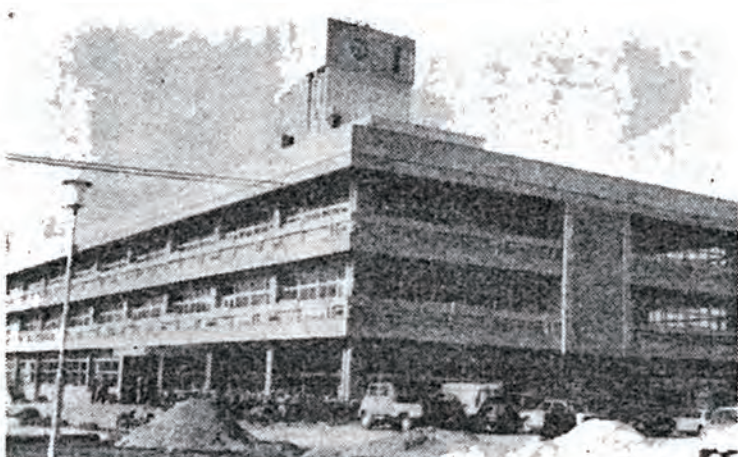
〔公共下水道西幹線〕



〔高野台 改良住宅〕



〔松ヶ崎木崎橋〕



〔新庁舎〕

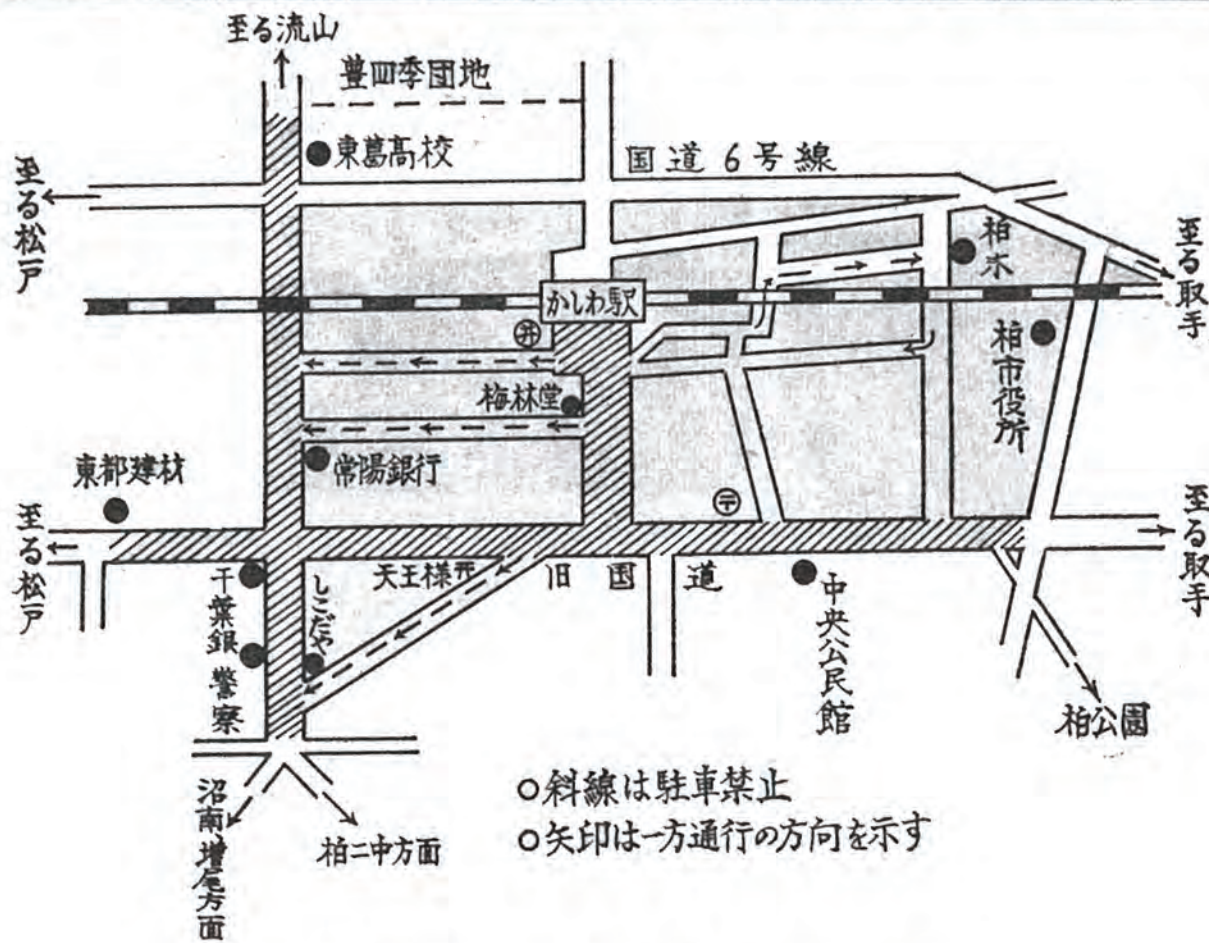


〔街路舗装 (下手台向中原線)〕

主要道路で交通規制

駅前通りは全面駐禁

柏警察署では、市内中心街の大きな交通規制をかねてから検討中であつたが、その計画案は三月一日県公安委員会を通過し、三月二十三日から実施されております。



交通規制をうける市内略図

規制をうける地域は駅前の全面的な駐車禁止をはじめ次の通りです
○駐車禁止

- ▼柏駅前通りは従来片側駐車禁止でしたが全面的に駐車禁止
- ▼柏市豊四季九三七番地(豊四季団地入口)から、柏市柏一四九五番地(学園入口)まで両側駐車禁止(八時から二十時まで)
- ▼柏市豊四季七六六番地(東都建材前から、柏市柏一七九番地(柏公園入口)まで両側駐車禁止(八時から二十二時まで)



(一方通行と右折禁止の標識)

○一方通行

- ▼柏駅前丸井デパート横から、中央通りまで
- ▼柏駅前通り梅林堂前から、中央通りまで
- (いずれも駅方面からの一方通行)
- ▼天王様横から、柏市柏八六七番地、しこだや酒店にいたる道路が天王様方面からの一方通行
- 右折禁止
- ▼柏一小踏み切りから柏駅へ向う道路

新入学児童を

交通事故から

守ろう

新入学期が近づきました。まもなく、かわいい新入学をする子供さんが街頭にでてきますが、かわいい子供さんを交通事故から守るため、各家庭では次のことを実行したいものです。

- 一、通学する道を、わかりやすく教えてそれ以外の道路は通行させないように。
- 二、通学路で、特に危険な場所は、その場の安全な通行方法を教え

るか、または町内会などで協力しあつて実地に誘導しましょう
三、保護者が常に正しい交通方法を守つて、指導にあたりましょう。

四、事故の大部分は、車のすぐ後を横切ろうとしておきたものです。車がどのくらいの距離にある場合、道路を安全に渡ることが出来るかを具体的に指導いたしましょう。

五、むりな服装やはき物では、自由な行動ができません。せまい通路でカバンなどが車にひっかかり事故にあつた例もあります。
服装はからだにあつたものをつけるように心がけましょう。



ランドセルカバーを配布

柏市交通安全都市協議会(会長 浜嶋市長)では、昨年好評を博したランドセルカバーを、今年も新入学児童千八百五十三人に各学校を通じて、近く無償配布する計画です。



〔園児にキヤラメルをおくる塩月市長〕

水田の埋め立て は 届 出 を 畑の土砂搬出

農業委員会では、今度水田を埋め立てて畑とする場合、或は畑の土砂を搬出する場合等の届出様式を決めました。

これは、最近埋め立て、土砂搬出によつてひきおこされる、道路の損壊、水路の埋没、隣地との紛争等を未然にふせぐとともに、農地法違反を防止するためのものです。また、この届出は、今までは任意様式によつておこなわれ、記載事項の不備等が多かったので、ここに様式を統一し、届出者の便宜をはかるためのもので、次のような場合は必ず着手前に届出されるようお願いいたします。

■届出の必要な場合

- 一、水田を埋め立て畑とする場合
- 二、畑の土砂を搬出して平坦にし畑として使用する場合。
- 三、利根土地改良区内等で畑の表土を除去し、水田とする場合

なお、届出の用紙は農業委員会事務局に用意してありますのでご利用ください。

■附記

ただし水田の埋め立て、あるいは、畑の土砂搬出の場合その土地を農地以外として利用する目的の場合は、農地法にもとづき県知事へ許可申請書を提出しなければなりません。

一日市長に 塩月さんを招く

市制十周年記念事業の最後を飾るものとして三月一日に塩月弥栄子氏を迎え、「一日市長」を実施いたしました。

塩月市長は、市職員に訓辞をさし、庁舎を始め、保育園、消防署水道施設などの巡視や、駅前広場豊四季団地での街頭演説などをして市民と親しく接し名市長ぶりを発揮した。



種痘・ジフテリア・百日ぜき

予防接種のお知らせ

市役所厚生部保健課では、種痘ジフテリア・百日ぜきの予防接種を行ないますので、該当者はもよりの会場で必ず受けてください

■該当者

- (1)種痘：昭和四十年一月三十一日まで生れた者でまた受けていない者。
- (2)ジフテリア・百日ぜき・初回免疫：昭和三十九年十二月三十一日までに生まれた者で、まだ受けていない者（日程により三回受けてください）追加免疫：昭和三十九年六月までに初回免疫（三回）をすませた者。

■費用

種痘：二十円、ジフテリア・百日ぜき混合：四十円（一回につき）

■接種するときの注意

- (1)前日に入浴して清潔な肌着にしてください。
- (2)接種当日及びその翌日は、安静にし、激しい運動や入浴などはさけてください。
- (3)種痘の場合は、液が自然にかわくまで、こすらないように

※当日「母子手帳」を必ず持参ください
※当日の混雑をさけるためつり銭のいらぬようにご用意ください。

会場	時間	種痘	種痘判定	ジフテリア 百日咳 1回目	ジフテリア 百日咳 2回目	ジフテリア 百日咳 3回目
第一小学校	1時30分～3時	4月5日	4月12日	4月19日	5月10日	5月31日
中北出張所	1時30分～2時 2時30分～3時					
光ヶ丘集会所	1時30分～3時	4月6日	4月13日	4月20日	5月11日	6月1日
南地尾しり幼稚園 土小学校	1時30分～2時 2時30分～3時					
朝日会館	1時30分～3時	4月7日	4月14日	4月21日	5月12日	6月2日
勢小学校 第四小学校	1時30分～2時 2時30分～3時					
豊四季団地集会所	1時30分～3時	4月9日	4月16日	4月23日	5月14日	6月4日
第二小学校 荒久山集会所	1時30分～2時 2時30分～3時					



新庁舎の胸像を見て

柏市一老人

新庁舎

明かるい事務は
ガラス張り

新庁舎

みんな明かるく
いきいきと

悦こんで

三千年世までも
我は立つ

悦までも

三代の栄を
我は見る

市民から右のような詩と祝金（切手で百円が）去る三月十日市長の下に送られてきました。おそら

くは、柏市に永く住んでいる人で今日の市勢と新庁舎完成に際し、故初代市長鈴木悦三氏の胸像を見ての感激と喜びを詠句したものと思われます。蛇足ながらふりがなを付してみました。また、秘書課では投稿者の住所、氏名をお知らせいただきたいと希望しております。

勤労青年学校のおしらせ

四月から新年度の勤労青年学校が始まります。一昨年文部省の指定を受けて、県内にただ一つの勤労青年学校として発足したのでしたが、ことしは三年目を迎えて一年生から三年生まで揃い、いよいよ内容が充実してまいりました。当面の予定としては、四月十八

中央公民館の活動方針

新年度の中央公民館の活動方針がきまりました。くわしいプログラムは追ってお知らせしますが、だいたいの方針は次のとおりです。好きなものを選んでみんなで一つ以上参加して、教養を高めたり、趣味をのぼしたり、知り合いを多くしたりしましょう。

一、成人学校（春・夏・秋）

短期間にすぐ役に立つ勉強をしたい方は成人学校をご利用ください。料理教室から外国語まで、趣味、教養家庭技術など何んでもあります。ことしは夜のコース

もありますので、男のかたもおつとめの帰りにお寄りください

二、青年文化教室（五月～三月）

若いうちにまとまった知識や技

三、公民館グループ

同好のかたがたでグループをつくり、趣味、教養、文化の集まりを開きましょう。コーラスいけ花、人形、一般教養などはすでにできていますが、新しいグループをつくることをお手伝いします。何人かなかまができたらご相談ください。

四、文化行事

レコードコンサート、展示会、映画会、講演会などを定期的に開きます。

五、図書館の利用

館内閲覧、館外貸出のほか、読書グループには一カ月間お貸しします。本を読むグループをつくって図書館を利用しましょう。

日（日）に開講式と入学式を挙行し以降各コース（工業、農業、商業、家庭、教養）に分れて学習が行なわれます。このほかことしは特にクラブ活動に力を入れて楽しい学校づくりに努力する方針です。なお、新年度の生徒募集は三月で一たんしめ切りでしたが、申し込みもれのかたもあるようですから、次のように才二次募集をします。入学希望のかたは早目に申し込んでください。

一、申込先

柏市中央公民館又は市役所

内教育委員会社会教育課
二、申込方法
直接おいでになるのがよいですが、はがき、又は電話で申し込めば必要書類を送ります。

三、申込期限

四月十五日まで

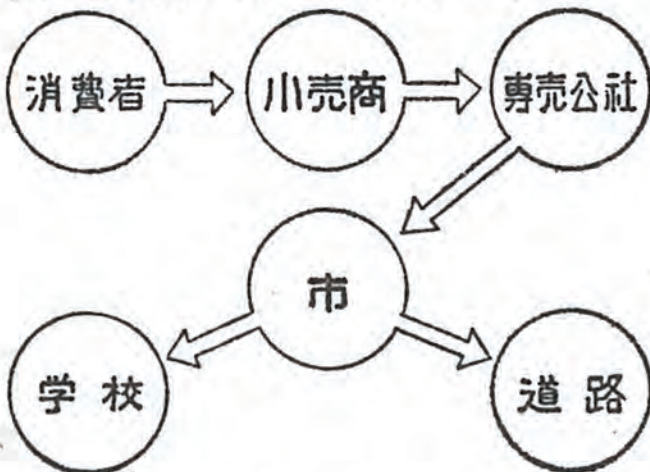
新町会の発足

四月一日付で、旭町の一部気象大学の北部地区を区域として、旭町四丁目町会八十世帯（町会長 田崎博・行政連絡員 鳥越卓次郎）が発足いたしました。

たばこは 地元で買ひましょう



市内の小売店で売れたタバコ1本につき
40銭の税金がその市に入ります



このお金で学校や道路の整備などの一助として
おります。38年度に入つたお金は 3,733万円