



「手賀沼は日本一汚い沼」なんてイメージはありませんか？実はそれ、もう15年以上も前のお話。昭和54年に過去最悪のCOD値(※1)を記録しましたが、近ごろは当時の3～4分の1程度の値に改善しています。また最近では、市民の手によってトライアスロン大会が開催されたり、景観の良さが見直されて住宅地や観光地として人気を博したりと、市内外を問わず注目のスポットになっています。

※1…水の汚れを表す単位の1つ。数値が高いほど水が汚れていることになる

「よみがえれ 手賀沼」 を合言葉に



- 手賀沼トライアスロン大会実行委員会 事務局長 垣内 基(かきうち もとつぐ)さん(写真左)
- 柏トライアスロンサポート(※2) 代表 井上 勇(いのうえ いさむ)さん

—手賀沼でトライアスロンを始めたきっかけは？

井上さん(以下、井)：手賀沼と似た環境のトライアスロン会場をいくつも見てきたので、手賀沼でもできるのではないかとずっと考えていました

垣内さん(以下、垣)：そんな中、手賀大橋が4車線化した頃から沼がきれいになった気がして、仲間の一人が試しに入ってみたのがきっかけでした

—どのような点が魅力？

井：沼のすぐ近くにサイクリングロードがあることや、都内からのアクセスが良いことなど、珍しいくらい恵まれた環境が何よりの魅力です

—今年で11回目の開催。続けてこられた原動力は？

垣：やはり周りの人の協力のおかげですね。毎回大変な思いをしますが、楽しみにしてくれる参加者や、毎年手伝いをしてくださるたくさんのかたがたに支えられて開催しています

—今後の展望は

垣：大会を開催することで引き続き手賀沼のイメージアップに寄与できればと思っています。今後も市民の皆さんと一緒に、きれいな手賀沼にしていきたいです

※2…手賀沼を中心拠点に、東葛地域でトライアスロンの普及や指導・サポートを行う団体

8月21日(日)

応援に行こう!

手賀沼トライアスロン大会

今年11回目を迎える同大会。当日は、全国から集まった約400人の選手たちの勇姿を間近で見ることができます。ぜひ選手たちを応援に行きましょう！

開午前8時10分～午後1時頃

スタート場所／道の駅しょうなん裏の手賀沼湖畔

内水泳1.5キロメートル、自転車40キロメートル、ランニング10キロメートル

◎詳しくは、同大会のホームページを見るか、同大会実行委員会事務局(垣内)に ☎tega_tora_0827@yahoo.co.jp または ☎080-5019-8554 で問い合わせを



▲手賀沼トライアスロン大会ホームページ



2面では「手賀沼のあゆみ」を詳しく ▶▶▶

1面からの続き「手賀沼のあゆみ」▶▶▶

手賀沼のあゆみ

手賀沼は、100年足らずで大きく姿を変えてきました。底が見えるほど沼がきれいだった昭和20年頃から、高度経済成長期の汚染を経た現在までの手賀沼の様子と、その周辺について見ていきましょう。

きれいな時期

昭和20年代頃までの手賀沼は、漁業・狩猟が盛んでウナギなどの魚や、カモやガンなどの鳥がたくさん捕れる名産の宝庫。中でも、江戸まで運ばれたウナギは「青」と呼ばれ、日本一と言われるほどの人気でした。また、沼

の一部は柏町の町営水泳場に定められ、夏には大勢の子どもたちでにぎわっていました。一方、沼の周辺ではたびたび起きる氾濫等の水害に長年悩まされてきました。

- 昭和16(1941)年**
主なできごと
大雨により、手賀沼をはじめ利根川や付近の水路が氾濫し、大水害となる
- 昭和27(1952)年**
沼の一部(戸張周辺)が町営水泳場に定められる(昭和30年まで)
- 昭和28(1953)年**
県営のモーター渡し船「中秋丸」が就航(昭和39年まで)



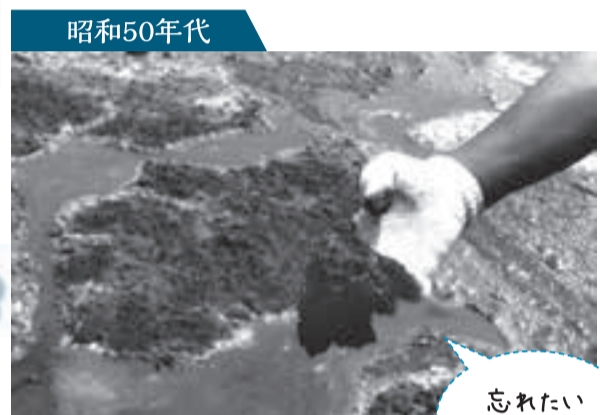
▲沼底が見えるほど澄んでいた沼で、水遊びを楽しむ子どもたち

汚染期

水害の防止を主な目的として、昭和31(1956)年に手賀沼排水機場が完成し、戦後干拓が始まりました。機械排水による干拓で沼の面積は約半分になり、洪水の問題は解決しましたが、今度は沼の汚染という新たな問題が発生。昭和30～50年代は、高度経済成長に伴い市の人口が急激に増加したことや、生活排水が直接沼に流れ込む仕組みであったことなどから、魚の大量死やアオコの異常発生など、沼の汚染が進みました。

昭和30～50年代は、高度経済成長に伴い市の人口が急激に増加したことや、生活排水が直接沼に流れ込む仕組みであったことなどから、魚の大量死やアオコの異常発生など、沼の汚染が進みました。

- 昭和31(1956)年**
主なできごと
手賀沼排水機場が完成、機械排水による戦後干拓が始まる
- 昭和35(1960)年**
水面にフナ・ウナギ等が大量に浮かぶほど、水質汚染が進む
- 昭和49(1974)年**
水質汚染全国ワースト1位になる。以後、平成12(2000)年まで27年間続く



▲手ですくえるほど大量に発生したアオコ(※)
※アオコ…水中の植物プランクトンが大量に増殖したもの。酸欠による魚の死滅・悪臭などの原因になる

改善期

沼の惨状を目にした市民の中で「このままではいけない」との思いが膨らみ、手賀沼浄化に向けて活動する市民団体が数多く現れました。その後、多くの市民団体の活動や、北千葉導水路(※)ができたことで沼の水質が改善。平成13年にはワースト1位を脱し、今年で15年になりました。今では道の駅しょうなんや遊歩道が整備され、多くの人が訪れる憩いの場として親しまれています。

導水路(※)ができたことで沼の水質が改善。平成13年にはワースト1位を脱し、今年で15年になりました。今では道の駅しょうなんや遊歩道が整備され、多くの人が訪れる憩いの場として親しまれています。

- 平成12(2000)年**
主なできごと
北千葉導水路が完成
- 平成13(2001)年**
水質汚染ワースト1位を返上、手賀大橋(4車線化)開通、道の駅しょうなんオープン
- 平成18(2006)年**
第1回手賀沼トライアスロン大会開催(以後、現在まで続く)



▲柏・我孫子両市を結ぶ手賀大橋と道の駅しょうなん

これからもさらにきれいに!

これまで多くの市民の皆さんの力で、手賀沼の美化は進んできました。今秋には、かしわ市民大学の卒業生が企画する「手賀クリーンアップ大作戦」も実施される予定です。また、7月からは手賀沼の魅力を感じられるイベント「ぐるっと!手賀沼めぐり」も開催されています。美化と共になぎわいも取り戻しつつある手賀沼を、今後もみんなの手で守っていきましょう。

「ぐるっと!手賀沼めぐり」を開催中!

水上遊覧船や、道の駅しょうなん・手賀沼フィッシングセンターでの各種催し、農産物の収穫体験など、いろいろな楽しみ方ができます。週末は、手賀沼でゆったり過ごしてみませんか。
農政課 ☎ 7167 - 1143



▲水上遊覧船



▲開催日など、詳しくは市のホームページをご覧ください

手賀沼にすむ動植物たち

カワセミ
鮮やかな羽色から、飛ぶ宝石ともいわれています。高度経済成長期に日本中の湖沼の水質が悪化し、姿を消しましたが、水質の改善に伴い手賀沼でも再び見られるようになりました。

カラスガイ
昭和20年代頃まで手賀沼に多く生息していたこの貝は、「タマッケ」と呼ばれ味噌汁の具などとして市民に親しまれていました。汚染によってしばらく姿を消していましたが、最近では同種の貝が目撃されていることから、カラスガイの復活も期待されています。

ガシャモク
かつて沼に群生していた水生植物。以前は豊富に採れたため、干して畑の肥料にされるほどでした。カワセミと同様に、一時は日本中で姿を消しましたが、手賀沼では、土の中から発見された種を育てて保護しており、現在もガシャモクを見ることができます。

ウグイ
ハヤとも呼ばれるこの魚は、産卵期に赤い筋が出るのが特徴です。沼の汚染が進んだ昭和30年代には見られなくなりましたが、水質の改善に伴い増加傾向にあります。

市政情報

◎重要なお知らせや新しい市の取り組みなどを掲載しています

市の職員を募集します

☎人事課 ☎7167-1113

市では、来年4月に採用予定の職員を募集します。

■職種・採用予定人数・受験資格

募集職種	採用予定人数	受験資格
一般事務(初級)	2人程度	高校卒業(見込み)以上で、平成7年4月2日以後に生まれたかた
保育士(中級)	15人程度	保育士資格(見込み)を有し、昭和62年4月2日以後に生まれたかた
社会福祉士(上級)	3人程度	社会福祉士資格(見込み)を有し、昭和52年4月2日以後に生まれたかた
栄養士(中級)	1人程度	栄養士免許(見込み)を有し、昭和62年4月2日以後に生まれたかた
学芸員(上級)	1人程度	大学卒業(見込み)以上で、次の要件を満たす昭和52年4月2日以後に生まれたかた ▶学芸員資格(見込み)を有する ▶考古学、歴史学、文化財学などの科目を履修(見込みも可)

一次試験日/9月18日(日) 所麗澤大学(光ヶ丘2丁目)

☑8月15日(月)までに、人事課(市役所本庁舎2階)で配布する申込書に必要事項を書いて、392円切手を貼った長形3号の封筒を同封して、〒277-8505 柏市役所人事課へ郵送(当日消印有効)※受け付けは郵送だけ。受験案内・申込書は市のホームページからダウンロード可

☒試験内容や時間など、詳しくは受験案内をご覧ください

～広げよう子育て支援の輪～

かしわ市民大学第6期の受講生を募集

☎協働推進課 ☎7167-0941

市では、柏市の地域課題等を学び、自ら考え行動・実践するためのアイデアをまとめる場を提供し、社会の担い手を増やすことを目的に、かしわ市民大学を開校しています。

今回は、子育て支援の輪をテーマとした3カ月間の講座の受講生を募集します。子どもや子育て家庭の支援に取り組むかた同士のつながりを広げてみませんか。

☑10月4日・18日、11月8日・22日、12月13日の火曜日午後3時15分～5時45分(計5回)※来年1月28日(土)に成果発表会あり

所市民交流センター(パレット柏)

☒市内在住・在勤・在学の18歳以上で、子どもや子育て支援に関わっているかた、16人

☑8月31日(水)までに、協働推進課(市役所本庁舎3階)、市民活動サポートコーナー(パレット柏)で配布している申込書に必要事項を書いて、〒277-8505 柏市役所協働推進課へ郵送(当日消印有効)・☒info-kyds@city.kashiwa.lg.jpするか直接持参を※申込書は市のホームページからダウンロード可。応募者多数の場合は選考。結果は9月16日(金)までに通知

ご意見を募集します

パブリックコメント

市では、次の条例案について、パブリックコメント(意見公募手続き)により市民の皆さんの意見を募集します。

●柏市火災予防条例の一部を改正する条例(案)

閲覧方法/消防局火災予防課(消防局3階)、行政資料室(市役所本庁舎1階)、行政資料コーナー(沼南庁舎1階)、市のホームページ

提出方法/8月31日(水)までに、住所・氏名(ふりがな、団体の場合は名称と代表者の氏名)・電話番号と条例案名・意見(様式は自由)を書いて、〒277-0827松葉町7丁目16-7 柏市消防局火災予防課へ郵送(必着)・☒7133-0109・直接持参するか市ホームページの送信フォームで

☎消防局火災予防課 ☎7133-8908

平成28年度柏市都市景観賞を募集

～あたらしい柏～

☎都市計画課 ☎7167-1144

市では、魅力のある都市景観づくりを進めるため、街並みや建築物など優れた景観を募集しています。今年度は、皆さんが「あたらしい」と感じる柏の景観を募集します。

部門/あたらしい柏

☒市内で「あたらしい」と感じる街並み、風景や建築物などで、将来の街づくりのモデルとしたい景観※道や公園などの公共空間から見えるもの。市が所有するものや過去に受賞したものは応募不可

☑9月2日(金)までに、都市計画課(市役所分庁舎2の2階)、各近隣センターなどで配布する応募用紙に必要事項を書いて、〒277-8505 柏市役所都市計画課へ郵送(当日消印有効)・☒info-tshkk@city.kashiwa.lg.jpするか直接持参を※応募は用紙1枚につき1件。応募用紙は市のホームページからダウンロード可

☒受賞者には記念品をプレゼント

自分の目で魅力を発見!

認定こども園・幼稚園・保育園合同就職説明会

☎保育運営課 ☎7167-1137

市では、市内の認定こども園・幼稚園・保育園の合同就職説明会を行います。就職を考えている学生の皆さんや子育てが一段落した皆さん、自分の目で各園の魅力を発見してみませんか?

☑8月20日(土)午後1時～5時

所柏の葉カンファレンスセンター(若柴)

参加園/認定こども園・幼稚園・保育園、全59園

☒幼稚園教諭・保育士・保育教諭を目指しているかた、資格があるかた

☒それぞれのブースで、魅力や情報を紹介※入退場自由

☒無料 ☑当日、会場へ直接 ☒キッズスペースあり

◎参加園など、詳しくは市のホームページをご覧ください



▲現場で働く職員の話も聞けます

柏市文化祭の一般参加者を募集

☎文化課 ☎7191-7403

開催期間/10月14日(金)～11月20日(日)

▶展示部門

所中央公民館、市民ギャラリー(パレット柏)、ひまわりプラザ(旧沼南公民館)

募集内容/写真、絵画、書道、手工芸、盆栽・野草、俳句・短歌、ペン習字、華道

☒市内在住・在勤の個人・団体で、1人1点※学校関係の団体は参加不可。中学生以下は、絵画・書道部門は出品不可

▶舞台部門

所アミューゼ柏、ひまわりプラザ(旧沼南公民館)

募集内容/音楽、創作ダンス、ダンス、民謡、邦楽、洋楽

☒市内に活動拠点があり、市内在住・在勤のかたが過半数を超える5人以上の団体※1団体1部門。参加は1人1団体。創作ダンス、ダンスは1団体35人まで

《共通》

申込書の配布/▶文化課(沼南庁舎3階)で直接▶市のホームページからダウンロード可※郵送で申込書を請求する場合は、8月4日(木)午後5時までに文化課へお問い合わせください

☑8月12日(金)までに、申込書に必要事項を書き、参加者名簿を添えて、文化課(沼南庁舎3階)へ直接持参を※8月9日(火)午後1時30分～5時は、市民ギャラリー(パレット柏)でも受け付け

☒美術作品の搬入は各会期の初日に、搬出は最終日に、各自で行ってください※ひまわりプラザ(旧沼南公民館)は前日に搬入を

◎詳しい開催期間や募集内容などは、市のホームページを見るか問い合わせを

子どもと
未来の柏
のために

放射線対策 NEWS

ニュース

NO.066

「放射線対策ニュース」は毎月1日号に掲載します

ホールボディカウンターによる内部被ばく測定費用の一部を助成

☎保健所総務企画課 ☎7167-1255

市では、放射性物質による内部被ばくの状況を皆さん自身で確認することができるよう、ホールボディカウンターによる内部被ばく測定に要した費用の一部を助成しています。

☒柏市に住民票があり、測定日に妊婦か高校生(相当年齢)以下のかた
助成額/1人3,000円以内※生活保護を受けているかたは6,000円以内。1人1回限り

助成期間/来年3月31日(金)まで

☑測定結果用紙・領収書の原本・通帳・印鑑を持って、保健所総務企画課(ウェルネス柏3階)に直接※妊婦のかたは母子健康手帳、生活保護を受けているかたは保護受給証明書も持参を

◎詳しくは問い合わせを

放射性物質の検査結果

6月15日～7月12日検査分

■市内の農産物 ☎農政課 ☎7167-1143

☒[北部]ジャガイモ、モロヘイヤ[中央]キャベツ [手賀沼周辺]たまねぎ、ネギ	検出下限値未満
--	---------

■給食食材 ☎学校保健課 ☎7191-7376

☒小玉スイカ、麦、牛乳、枝豆、にんじん、セロリ、トマト、ナス	検出下限値未満
--------------------------------	---------

■小・中学校(提供した給食1週間分) ☎学校保健課 ☎7191-7376

☒自校調理28校、給食センター	検出下限値未満
-----------------	---------

■保育園(提供した給食1週間分) ☎保育運営課 ☎7167-1137

☒公立・私立合計36園	検出下限値未満
-------------	---------

■表記の説明

☒=NaI(Tl)シンチレーションスペクトロメータ

☒=ゲルマニウム半導体検出器

☒=放射性セシウム。単価はベクレル/キログラム

検出下限値=使用する検査機器で検出できる最小値のこと

品目・学校名・検査方法などの詳しい内容は、市のホームページに掲載しています。私立幼稚園の検査結果も見ることができます

いつまでもおいしい人生を

健康かむかむ倶楽部

健康寿命のかけは「歯・口腔の健康」!? そんな耳よりなメニュー、ありますよ〜♪

メニュー No.5

3世代で歯育て

夏休みは、お父さん・お母さんだけでなく、おじいちゃん・おばあちゃんも子どもと一緒に過ごす時間が増える時期ですね。今号では、3世代で取り組む「子どものむし歯予防」について紹介します。

このコーナーでは、歯・口腔の健康に役立つ豆知識や、市の特色ある取り組みを紹介します。
◎柏歯科医師会の皆さんと制作し、毎月1日号で連載

◎柏歯科医師会 ☎7147-6500
地域医療推進室 ☎7197-1510
保健所地域健康づくり課 ☎7167-1256

どんどん博士とワニ子ちゃんファミリーの *特別講座*

柏歯科医師会では、毎年子ども図書館で「健康かむかむ子ども講座」を行っています。今回は、広報かしわ紙面で夏休み特別講座を開催します。ぜひ、3世代でご覧ください。



どんどん博士



お母さん



ワニ子ちゃん



おじいちゃん



おばあちゃん

1. むし歯は感染症？

2. 食べる時間、量を決める



▲ワニ子ちゃん

どんどん博士、どうしてむし歯になるの？

どんどん博士：むし歯は、むし歯菌が原因でなる感染症なんじゃよ。実は、むし歯の原因菌であるミュータンス菌は生まれたばかりの赤ちゃんの口の中には全くないんじや



▲ワニ子ちゃん

むし歯菌はいつ口の中にやってくるの？

どんどん博士：歯が生えそろう1歳半から3歳の時期に、むし歯菌は唾液から感染するんじや。まずは、むし歯菌の感染を防ぐために、大人と同じ箸やスプーンを使用しないよう気をつけたいかんぞ。それと家族全員の口の中を、むし歯がないきれいな状態にしておくことも感染を防ぐコツじや



▲おじいちゃん

ワニ子ちゃんが遊びに来たとき、おやつをあげるのが楽しみなんだ

どんどん博士：子どもはおやつが大好きじやな。だが、子どもの望むままお菓子類をあげていると、簡単にむし歯ができてしまうのじやよ。おやつは食べる時間、量を決めることが重要じや



▲おばあちゃん

暑いと水分補給も気になるわ。甘さ控えめの飲み物なら大丈夫かしら？

どんどん博士：夏は、ジュースやスポーツ飲料水を飲む機会が増える。しかし、甘さ控えめでも気をつけないといかんのじや。実は、これらの飲料水には、驚くほどの砂糖が含まれているんじや。そして、酸性度が高く、水分補給をするたびに口の中は酸性の状態が続き、歯が溶けるのじや。水分補給には水やお茶など、砂糖の入っていないものを選ぶのが良いぞ

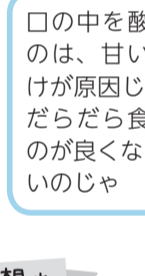
3. フッ素を効果的に使おう！



▲お母さん

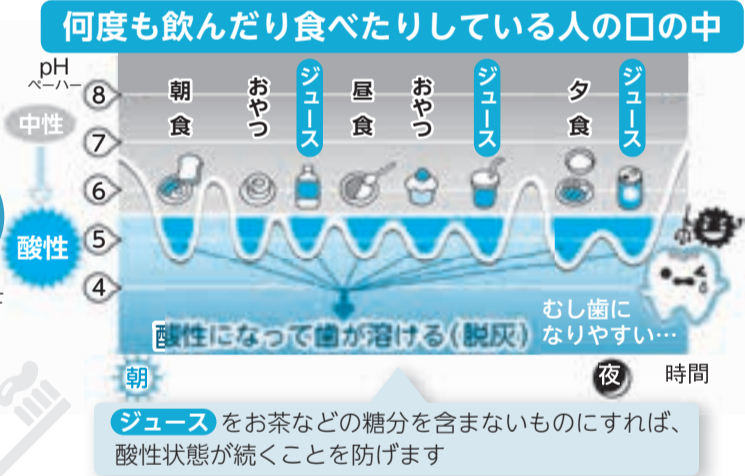
フッ素って、むし歯予防に効果があるの？

どんどん博士：もちろん効果があるぞ。フッ素は、お茶や魚介類などにも多く含まれているのじや。効果などは下の表に詳しく書いておるぞ



▲どんどん博士

口の中を酸性にするのは、甘い食べ物だけが原因じやないぞ。だらだら食べ続けるのが良くないのじや



フッ素の効果

- 酸に溶けにくい強い歯をつくる
- むし歯の原因菌の働きを抑える
- むし歯になりかけた歯の表面を元に戻す(再石灰化)

フッ素入り歯みがき粉の効果的な使い方

- 生えてから1年以内の歯に使用するのがより効果的！(うがいができない時期は、米粒大の量)
- うがいは、軽く1回
- 歯みがき後、1・2時間飲食は控える

お母さんの感想

さっそくワニ子ちゃんを歯医者さんに連れて行って、フッ素を塗ってもらいましょう！家族みんなで行ってもいいかもしれないわね。博士、今日はありがとうございました！

常連客かむジのココに注目!

★早耳情報★ 待っとるぞ 行かなきゃ!

健康かむかむ親子シアター(健康かむかむ子ども講座)は、11月に子ども図書館で開催!

生まれてくる赤ちゃんのために

歯はいつから作られるかご存じですか？実は乳歯は妊娠7週ごろから、永久歯は妊娠5カ月ごろから形成され始め、お母さんから栄養をもらいながら石灰化されます。赤ちゃんの丈夫な歯を作るためにも、お母さんは、バランスのとれた食事を心掛けましょう。



ぼくも歯みがきがんばる!

◎柏歯科医師会 吉田聡子先生と息子の悠人くん(2歳)

◎柏歯科医師会のホームページでは、情報誌「かむかむだより」のほか、市内の歯科診療所の検索、各種健診・訪問歯科事業等の情報をご提供いただけます

同会ホームページはこちらから▼



次回(8月1日)は **歯垢(バイオフィルム)**



▲2歳の歯☆ピカランドの様子

かしわ市 かわら版

●市等官公庁からのお知らせです ●費用で特に記載のないものは無料です
●申し込み・問い合わせなどは、各施設の開館時間をお願いします

はがき・ファクスなどの記入内容
右記の要領で必要事項を記入。往復はがきの場合は返信面の宛先を記入してください

- ①希望する講座・催し名
- ②〒・住所
- ③氏名(ふりがな)
- ④年齢
- ⑤電話番号

お知らせ

下水道が使えます

対象区域/船戸字新町、小青田字川端、大室字小山台・字前畑・字原畑の一部の区域12.83ヘクタール

☑当該区域の図面を閲覧できます
☑☑ 下水道整備課(市役所分庁舎1の2階) ☎7167-1429

農地台帳の点検にご協力を

農地台帳の点検を行うため、農家のかたを対象に世帯票と筆別票を郵送します。8月1日現在の状況に基づいて修正し、8月8日(月)までに返送してください。
☑ 農業委員会事務局 ☎7167-1549

児童扶養手当の現況届の提出を

提出期限/8月31日(水)
提出方法/必要書類をこども福祉課(市役所別館3階)か窓口サービス課(沼南庁舎1階)へ直接持参
夜間・休日受付窓口

①こども福祉課②窓口サービス課に夜間・休日受付窓口を開設します。
夜間受付/8月15日(月)・23日(火)・26日(金)の午後8時まで※②は8月15日を除く
休日受付/8月27日(土)午前9時～午後5時※①は市役所別館1階ロビーに移設
☑ こども福祉課 ☎7167-1595・窓口サービス課 ☎7191-7392

昭和16年9月2日～昭和16年10月1日生まれのかたへ

後期高齢者医療被保険者証を送付します。医療機関等で診療を受けるときは、新しい被保険者証を提示してください
➤8月中旬に発送予定です

昭和21年8月2日～昭和21年9月1日生まれの柏市国民健康保険利用のかたへ

9月から利用できる保険証(高齢受給者証)を交付します。医療機関等で診療を受けるときは、新しい被保険者証を提示してください
➤8月中旬に発送予定です
☑ 保険年金課 ☎7191-2594

昭和26年9月2日～昭和26年10月1日生まれのかたへ

介護保険被保険者証を送付します。被保険者である証明であるとともに、介護サービスを利用するときなどに必要になります。大切に保管してください
➤8月下旬に発送予定です
☑ 介護保険課 ☎7167-1135

年金支給日(8月15日(月))の振り込み詐欺にご注意を

年金支給日の前後は振り込み詐欺の電話に注意してください。電話でお金のお話が出たら詐欺を疑い、警察や市役所などに必ず確認してください。
☑ 柏警察署 ☎7148-0110

カシニワ制度助成金が申請できます

☑ カシニワ制度登録者
☑ 緑化助成、基盤整備助成
申請期限/9月9日(金)
◎選考あり。詳しくは柏市みどりの基金のホームページで
☑ 柏市みどりの基金 ☎7160-3120

認知症介護者交流会

市内在住で、認知症のかたを在宅介護しているかたの交流会です。
交流会はとつとつい
☑ 8月27日(土)午後1時～3時
定員10人
☑ 8月20日(土)までに、柏南部第2地域包括支援センターへ電話か直接※応募者多数の場合は抽選
☑ 同センター ☎7170-9300
相談交流会 in 沼南
☑ 9月3日(土)午後1時30分～3時
☑ 沼南社会福祉センター
定員15人
☑ 8月4日(木)午前9時から、沼南地域包括支援センターへ電話か直接
☑ 同センター ☎7190-1900

「かじサポ」養成講座

☑ 9月15日(木)・16日(金)午前10時～午後4時(計2回)
☑ いきいきプラザ
☑ 市内在住のかた、40人
☑ 認知症の理解と対応、接し方など
費500円
☑ 8月15日(月)までに、はがきに5面右上の必要事項と生年月日・性別・応募動機を書いて、〒277-0005柏5丁目11-8 柏市社会福祉協議会へ郵送(必着)するか ☑ FAX7163-9199で※応募者多数の場合

公開される審議会等		※傍聴希望者は当日5分前までに、会場へ直接		
名称	とき	ところ	定員	問い合わせ
柏市地域公共交通活性化協議会	8月9日(火)午後1時30分～4時	ウェルネス柏4階研修室	各先着10人	交通政策課 ☎7167-1219
柏市文化振興審議会	8月22日(月)午後2時～4時	501会議室(沼南庁舎5階)		文化課 ☎7191-7403

は抽選
☑ 柏市社会福祉協議会 ☎7162-2557・福祉活動推進課 ☎7167-2318

認知症カフェの運営を補助します

☑ 市内で認知症カフェを実施する団体
補助金額/1回当たり3,000円
☑ 8月19日(金)までに、福祉活動推進課へ電話で
☑ 福祉活動推進課 ☎7167-2318

福祉有償運送運転者講習会

☑ 10月28日(金)午前9時～午後5時50分、10月29日(土)午前9時30分～午後3時20分(計2回)
定員25人
費福祉車両講習1万円、セダン等車両講習5千円※同時受講も可
☑ 8月2日(火)午前9時から、柏市社会福祉協議会のホームページの送信フォームで
☑ 沼南社会福祉センター ☎7193-2941

講座・講演

かしわファシリテーター育成講座

打楽器(サウンドシェイプ)を使い、人のつながりやまちづくりを円滑に展開していく、ファシリテーターを育成します。
☑ 9月12日～来年2月27日の月2回月曜日午後7時～9時(計12回)
☑ いきいきプラザ
☑ 市内在住・在勤の18歳以上で、修了後に活動ができるかた、25人
費1万2,000円(学生は6,000円)
☑ 8月19日(金)までに、はがきに5面右上の必要事項と参加動機を書いて、〒277-0005柏5丁目8-12 柏市社会福祉協議会ボランティアセンターへ郵送で(必着)※応募者多数の場合は選考
☑ ボランティアセンター ☎7165-0880

介護教室

☑ 8月20日(土)午前10時～正午
☑ 市内在住のかた、先着25人
☑ 排せつの介助

広報番組「これってナンダイ!? 市立柏研Q所(カシケン)」

「柏の子どもたちの夢を叶えよう! 2016」

放送日/8月1日～15日(月)

☑ カシケン夏休みスペシャルが今年も! 富勢東小学校と名戸ヶ谷小学校にお邪魔して「マジシャンになりたい!」「図書館の館長になりたい!」という夢をかなえます。

視聴方法/▶放送開始日からJ:COMチャンネル東関東(地デジ11ch)、市役所本庁舎・沼南庁舎ロビー、近隣センター等▶翌日から市のホームページで



▲市ホームページで視聴



☑ 広報広聴課 ☎7136-1477

☑ 8月2日(火)午前9時から、介護老人保健施設はみんなぐへ電話で
☑ はみんなぐ ☎7134-0660

ハンギングバスケット体験フェア

☑ 9月22日(木)午前10時30分～午後0時30分
☑ ハウディモール(柏駅前通り商店街)※雨天時はパレット柏
定員16人
☑ ハンギングバスケットを作り、商店街に飾り付けます(後日プレゼント)
☑ 汚れてもよい服装、飲み物
☑ 8月20日(土)までに、5面右上の必要事項を書いて、柏駅前通り商店街振興組合へ ☑ FAX7164-3818するか ☑ howdymall@tohkatsu.or.jpで※応募者多数の場合は抽選。後日当選者だけ通知
☑ 同組合 ☎7164-1068・都市計画課 ☎7167-1144

認知症啓発特別講演会

☑ 8月21日(日)午後1時30分～3時35分
☑ 千葉県福祉ふれあいプラザ(我孫子市)
定員300人
☑ 8月2日(火)午前9時から、5面右上の必要事項を書いて、介護実習センター(千葉県福祉ふれあいプラザ内)へ ☑ FAX7165-2882・電話するか直接
☑ 介護実習センター ☎7165-2886・福祉活動推進課 ☎7167-2318

かわら版は次の面に続きます

健康ガイド 8月

☎ = 予約制
ウ柏 = ウェルネス柏

夜間・休日に急病になったら

▶夜間…内科・小児科 ☎7163-0119 ※音声案内
▶日曜日・祝日…歯科 ☎7164-8114 (午前9時45分～正午) 歯科以外 ☎7163-0119 ※音声案内

保健所地域健康づくり課 ☎7167-1256・1257

健康相談 随時電話で受け付け。保健師・栄養士・歯科衛生士による健康づくり等に関する相談※詳しくは問い合わせを

かしわ歯科相談室 25日(木)午後1時30分～3時、ウ柏。歯並びに関する相談。当日、会場へ直接

保健所成人健診課 ☎7168-3715

健康づくり相談 ☎ 市内在住で、健康診査や人間ドック等の結果が生活習慣改善を要するか、健康についての相談を希望するかた

保健所保健予防課 ☎7167-1254

こころの健康相談 ☎ 16日(火)・18日(木)・22日(月)午後2時～4時、ウ柏。心の病などで悩んでいるかた、家族。精神科医による相談

アルコール酒害教室・アルコール悩みごと相談 ☎ 酒害教室 = 2日(火)、悩みごと相談 = 9日(火)、本人・家族。いずれも午後2時～4時、ウ柏

アルコール家族教室 15日(月)午後1時30分～3時30分、ウ柏。家族のかただけ

アルコール・デイケアクラブ(登録制) 10日(水)・17日(水)・24日(水)午前9時30分～11時30分、ウ柏。アルコール問題を抱えるかた。学習会・ミーティング・スポーツなど

HIV等検査・相談 ☎ 8日(月)午後5時30分～7時、22日(月)午後1時～2時、ウ柏※9月12日(月)・25日(日)の検査も予約可

医療安全支援センター(保健所総務企画課内) ☎7167-1775

医療安全相談 (月)～(金)午前9時～正午・午後1時～3時

保健福祉総務課 ☎7167-1131

献血キャンペーン ▶17日(水) = いきいきプラザ、18日(木) = セブンパークアリオ柏(大島田)、27日(土)・28日(日) = イオンモール柏(豊町2丁目) ※時間はいずれも午前10時～11時45分・午後1時～4時 ▶29日(月)午後2時～4時30分 = 沼南庁舎。16～64歳の健康なかた。60～64歳で献血をしたかたの場合は69歳まで

保健所衛生検査課 ☎7167-1268

飲用井戸の水質検査 ☎ 9日(火)・23日(火)午前9時～11時、ウ柏。検査は有料

※7面に「子ども健康ガイド」を掲載しています

講座・講演(続き)

地域活動応援まなび倶楽部「折り紙」

時 8月25日(休)・29日(月)午後1時30分～4時
所 いきいきプラザ
定 各回40人
内 折り紙、はさみ、接着剤、飲み物
申 8月15日(月)までに、はがきに5面右上の必要事項と希望日を書いて、〒277-0005柏5丁目8-12 柏市社会福祉協議会ボランティアセンターへ郵送(必着)するかFAX7165-1355で※応募者多数の場合は抽選
調 ボランティアセンター ☎7165-0880

地域包括ケアの実践と展開

時 9月1日(休)午前10時15分～午後5時
所 アミュゼ柏
定 先着250人
内 東京大学、柏市医師会等による豊四季台プロジェクトなどの講演、パネルディスカッションなど
申 8月2日(火)～19日(金)午前9時～午後5時に、福祉政策課へ電話で
調 福祉政策課 ☎7167-1171

かしわ元気塾

毎月1回市民の皆さんを元気にする講座を開催します。

色のパワーで衣食住

時 9月17日(土)午後2時～4時
所 柏地域医療連携センター
定 200人
内 カラーデザイナーや管理栄養士による講演など
申 8月29日(月)までに、はがきに5面右上の必要事項(参加者全員分)を書いて、〒277-0845豊四季台1丁目1-118 柏市役所地域医療推進室へ郵送(必着)・FAX7197-1511・info-chkry@city.kashiwa.lg.jpするか直接※応募者多数の場合は抽選
調 地域医療推進室 ☎7197-1510

自死遺族支援公開講演会「悲しみの淵から」

時 9月3日(土)午後1時30分～3時
所 ウェルネス柏
定 先着70人
申 8月2日(火)午前9時から、5面右上の必要事項と参加人数を書いて、千葉いのちの電話へFAX043-227-6911するか電話で
◎内容など、詳しくは市のホームページで
調 千葉いのちの電話 ☎043-222-4416・保健福祉総務課 ☎7167-1131

「生きる価値をを考えてみましょう」生と死を考える会 全国大会

時 9月24日(土)午後1時30分～5時30分、9月25日(日)午前9時～午後3時50分
所 麗澤大学(光ヶ丘2丁目)
◎講演内容・申し込み方法など、詳しくは市のホームページで
調 麗澤大学 ☎7173-3465・保健福祉総務課 ☎7167-1131

催し

琴を演奏してみよう!

時 8月23日(火)午後1時～2時30分
定 先着20人
内 琴と尺八の演奏を聞き、琴に触れます
費 1,500円(中学生以下1,000円)
申 8月2日(火)午前9時から、旧吉田家住宅歴史公園へ電話するか同公園のホームページで
調 同公園 ☎7135-7007

青島広志の楽しいオーケストラ音楽会「バレエのお誘い」

時 9月19日(月)午後2時～4時
所 市民文化会館大ホール
定 5歳以上のかた、先着1,300人
費 A席4,500円、B席4,000円(前売りはA席4,000円、B席3,500円)
申 8月2日(火)午前9時から、市民文化会館へ電話か直接
調 市民文化会館 ☎7164-9141

復活!音街つく天国「音街かしわ」公開予選会

時 8月28日(日)、9月10日(土)午後4時30分～8時30分
所 市民文化会館小ホール
定 各日先着250人
申 当日、会場へ直接
調 市民文化会館 ☎7164-9141

市民読書交流会

時 9月3日(土)午前10時～正午
内 好きな本を紹介したいかた、先着20人
定 お薦めの本1冊
申 8月2日(火)午前9時30分から、図書館本館へ電話か直接
調 図書館本館 ☎7164-5346

健康

がん予防展・講演会

がん予防展
時 9月3日(土)・4日(日)午前10時～午後5時
所 イオンモール柏(豊町2丁目)
内 健康相談、血管・肺年齢測定、展示など
申 当日、会場へ直接
がん講演会
時 9月17日(土)午後1時～4時
所 さわやかちば県民プラザ
定 先着470人
調 国立がん研究センター・津金昌一郎さん、タレント・よつばの会代表・原千

中央公民館のパソコン講座

※会場は中央公民館。費用は①=無料②=100円。OSはWindows7で、Office2013・インターネットエクスプローラ11を使用。講師はパソコンボランティア

Table with 4 columns: 講座名, とき, 対象, 内容. Includes details for Digital Camera and Word Basic courses.

調 中央公民館 ☎7164-1811

市民の相談室

●相談日・予約受付日が祝・休日、年末年始に当たる場合は休みます。また、都合により休む場合がありますので、詳細は事前にご確認ください

Table with 2 columns: 予約が必要な相談 (Legal, Tax, etc.) and 予約が不要な相談 (Administrative, etc.).

かしわ

平成28年(2016年)
No.1510

8.1

市内人口

416,661人(前月比278人増)
●男 207,010人 ●女 209,651人
●世帯数 178,196世帯(前月比153世帯増)
(28.7.1現在)

柏の情報をスマホで!
無料宅配やメール
配信サービスの
申し込みも



QRコード

番外編 **ホーム通信town**

柏からリオデジャネイロオリンピックへ

リオデジャネイロオリンピックに出場する、柏にゆかりのある選手たちが、市長表敬に訪れました。リオデジャネイロオリンピックでの活躍に期待です!



▲市役所本庁舎1階ロビーに飾ってあります

よしだあさみ選手、まみやゆか選手、みやざき夕貴選手、とがしきらむ渡嘉敷来夢選手

女子バスケットボール

※渡嘉敷来夢選手は渡米中のため市長表敬は欠席



五輪の目標

- 吉田選手：楽しむことと、メダルへの挑戦。日本のファンに感動と勇気を届けたいです。
- 間宮選手：柏にメダルを持って帰れるように精いっぱいチームで頑張ります。
- 宮澤選手：初めてのオリンピックなので、チームとしても個人としても、大会を通じて成長したいです。

現在の調子

- 吉田選手：個人もチームも調子が上がってきています。万全な状態で本番に臨みたいです。

おにしみさき尾西美咲選手

女子陸上競技5,000メートル



選ばれて

前回のオリンピックのときは、ただの憧れでしたが、昨年の世界陸上で標準記録を達成し、初めてオリンピックを「目標」として見るできるようになりました。そんな夢の舞台に立てるのがすごく幸せです。

五輪の目標

予選を突破して決勝に進出したいとは思っていますが、決勝に出るためには、自己ベストを10秒くらい更新しないと出られないんですね。最初で最後のオリンピックになると思うので、決勝進出か最低でも自己ベストを出すことを目標に思い切ったレースがしたいです。

なかむらこうすけ中村航輔選手

男子サッカー



選ばれて

いよいよ始まるんだと感じてきました。選ばれなかった選手の分まで、責任を持ってしっかりと試合に臨みたいと思います。皆さんからの期待の大きさを感じるので、期待に沿うような結果を出せるよう、精いっぱい頑張ってきます。

五輪の目標

チームの目標がメダル獲得なので、そのチームの一員として一戦一戦、大事に戦っていきたくです。どんな選手が相手でも絶対に負けたくないという強い気持ちを持って、自分の持ち味をピッチで表現したいと思います。

ひらいやすなり平井康翔選手

男子水泳競技10キロメートルマラソン



五輪の目標

- 平井選手：ジュニアの子どもたちをはじめ、たくさんの人に支えられてやっているの、子どもたちに夢を持たせるような結果を残したいです。
- 佐野秀匡コーチ：平井選手は2回目のオリンピック。今回はかなりレベルの高い争いの中で代表の座を勝ち取りました。リオは彼にとって得意な競技環境なので、ぜひメダルを取って柏に戻ってきたいです。

柏について

大学生の時から柏に住んでいて、今も柏洋スイマーズで練習をしています。柏は大好きな街で、普段からおいしいラーメンや、買い物を楽しんでいます。



このコーナーでは市民の皆さんの活躍や季節の話題、笑顔が輝く市内の出来事などを取材、紹介しています



頂点をつかめ! 豊上ジュニアズ 少年野球の全国大会へ出場

2年前、県少年野球低学年大会で頂点に立った豊上ジュニアズのメンバーが6年生になって帰ってきました。今回は、高円宮賜杯第36回全日本学童軟式野球大会マクドナルド・トーナメントの千葉県予選大会で見事優勝を果たし、小学生の甲子園といわれる全国大会への切符を手に入れました。市内のチームが同大会で優勝したのは28年ぶりの快挙。チームを率いた

キャプテンの滑川和馬(なめかわかずま)くんは「全力でプレーして柏に優勝旗を持って帰れるように頑張ります!」と意気込みを語ってくれました。全国約12,000チームのうち、各地の予選大会で優勝した51チームが集まる全国大会は、8月7日(日)から東京都で開催されます。優勝目指して、頑張れ! 豊上ジュニアズ。



▲優勝の瞬間、選手たちの喜びが爆発



▲市役所で優勝の喜びを報告

有料広告

新しい高齢者マンション SunCity

介護付有料老人ホーム

サンシティ 柏



土地建物所有形態:事業主体非所有

食事付個別見学会開催 8/1(月)~21(日)

〈要予約〉各日 ①11:00~〈ランチ付き〉 ②14:30~ ※ご都合の良い日時をお選びのうえご予約ください。



このゆとり、この上質感。すべてご自由にお使いください。

ご自宅の書斎として、応接として、そしてサブリビングや庭園も。プライベートルームだけでなく、サンシティのすべてが皆さまのご自宅です。

「柏市有料老人ホーム 設置運営指導指針による表示事項」
●類型/介護付有料老人ホーム(一般型特定施設入居者生活介護) ●居住の権利形態/利用方式 ●利用料の支払方式/全額前払い方式 ●入居時の要件/入居時自立、原則満65歳以上の方 ●介護保険/柏市指定介護保険特定施設、柏市指定介護予防特定施設 ●居室区分/全室個室(夫婦・縁故者用二居室あり) ●介護にかかわる職員体制/1.5:1以上

●見学会のご予約・資料請求は ☎0120-34-3782 柏市増尾台1-2-1 ●東武アーバンパークライン「増尾」駅から徒歩6分。●増尾駅、新柏駅、南柏駅からのシャトルバスをご利用いただけます。



古紙配合率70%再生紙と植物油インキを使用しています。また、見やすいユニバーサルデザインフォントを採用しています。

※広報かしわに掲載する有料広告を随時募集しています。詳しくは広告代理店「株式会社ホープ」(☎092-716-1401)へ