

「柏おどり」の楽曲をアレンジして 柏まつりを盛り上げませんか

柏の夏の風物詩である柏まつりで、柏市制施行70周年の記念イベントとして「シン☆柏おどり2024」を開催します。

当イベントを一層盛り上げるため、柏おどりの楽曲をリミックス(編曲)した新たな柏おどりを募集します。ラテンのリズムやHip-Hop、ダンスロック、ボーカロイドなど、あなたの自由なアレンジで柏まつりを盛り上げてみませんか。

シン☆柏おどり2024

【開催日】 7月27日(土)・28日(日)

【開催場所】 柏駅西口広場

【応募方法】

6月30日(日)までに、作成した楽曲データを✉shin.kashiwadori.pj@gmail.comで※採用された場合は後日メールで通知

◎詳しくは柏まつり実行委員会のホームページをご覧ください



同実行委員会
ホームページ

【問い合わせ】

市民活動支援課☎7167-1126・FAX7167-6644

6月定例会

市議会令和6年第2回(6月)定例会は、6月7日(金)に開会します。今定例会では、次の議案などを審議します。

◇財産の取得について(柏駅東口駅前再整備事業用地)

◇工事の請負契約の締結について(柏市立柏第四中学校校長寿命化改良工事)

◇柏市犯罪被害者等支援条例の制定について

議案の概要は、市のホームページか行政資料室(市役所本庁舎1階)、行政資料コーナー(沼南庁舎1階)、近隣センター、富勢出張所、柏駅前行政サービスセンターに配架している「提出予定議案の説明資料」をご覧ください。

◎会期など、詳しくは市のホームページをご覧ください

【問い合わせ】

議案について＝

行政課☎7167-1112・FAX7166-6026

会期について＝

議事課☎7167-1451・FAX7167-0698



市ホームページ

暑い夏に気を付けよう 熱中症と食中毒にご注意を

これから暑い夏がやってきます。熱中症は、体温の上昇やめまい、けいれん、頭痛などの症状を引き起こし、日差しが強い屋外だけでなく、室温や湿度が上昇した屋内でも熱中症になる可能性があります。

特に高齢者や小さなお子さんは、熱中症による死亡事故が起きやすいので注意が必要です。

熱中症警戒アラートで家族や自分の身を守ろう

熱中症の危険性が極めて高いと予想される日の前日などに、環境省から熱中症警戒アラートが発表されます。アラートが発表された場合には、外出を控え、エアコンを使用するなどの熱中症の予防行動を積極的に取りましょう。



熱中症警戒アラートを受け取ろう

熱中症警戒アラートなどの情報を、メールやLINEで受信するサービスが無料で利用できます。

◎詳しくは環境省のホームページで

【登録方法】

✉メール t-env@sg-p.jp

LINE ID / @kankyo_jpn

アカウント名/環境省



環境省
ホームページ

市内にクーリングシェルターを開放

危険な暑さなどから、熱中症による重大な被害が生じる恐れがある場合には、熱中症「特別」警戒アラートが発表されます。市では、同警戒アラートが発表された際に、暑さをしのげる場所として、市内にクーリングシェルターを開放します。

【開放場所】 市役所本庁舎ほか

局環境政策課

☎7167-1695・FAX7163-3728



市ホームページ

食中毒にも注意と対策を

食中毒は、特に湿度の高い梅雨の時期や気温の高い夏に危険性が高まります。

細菌やウイルスを「つけない・増やさない・やっつける」の予防の3原則を徹底し、食中毒を予防しましょう。

◎食中毒の対策など、詳しくは市の

ホームページをご覧ください

局生活衛生課

☎7167-1259・FAX7167-1732



市ホームページ

【問い合わせ】

総務企画課☎7167-1255・FAX7167-1732



熱中症予防

令和7年度から「かしわフレイル予防ポイント制度」が変わります

かしわフレイル予防ポイント制度の登録者は2万人を超え、多くのかたに利用されてきましたが、一方でポイントを付与する端末の不足やカード方式における運用面などで課題がありました。

市では、これらの課題解決とより使いやすいサービスを提供するためにカード方式を変更し、利用者がダウンロードするスマートフォンアプリの開発を令和7年度の導入に向け進めています。

◎アプリの内容など、詳しくは年内にお伝えします

アプリ導入のメリット

ポイントを交換できる電子マネーの種類が増える

カード忘れや紛失の心配がなくなる

ポイント付与に専用の端末が不要になる



【問い合わせ】

地域包括支援課☎7167-2318・FAX7167-8381

Q&A

- Q1** ためたポイントは失効してしまうの？
- A1** ポイントが失効する前に電子マネーに交換すれば失効しません
-
- Q2** アプリに変わったら、カードは使えなくなるの？
- A2** かしわフレイル予防ポイントはためられません、WAONカードとしては利用可能です
-
- Q3** アプリの操作は教えてもらえるの？
- A3** 希望者を対象に説明会を行います
-
- Q4** アプリがないと、ポイントはためられないの？
- A4** アプリをすぐ利用できないかたのために、しばらくはカードでもポイントを付けられる予定です



市ホームページ

子どもと未来の柏のために

放射線対策 NEWS NO.121

ニュース

環境政策課☎7168-1037

FAX7163-3728

内部被ばく測定費用の一部を助成します

ホールボディカウンターによる内部被ばく測定費用の一部を助成します。

☒ 次の条件を全て満たすかた ▶ 柏市に住居登録があり、測定日に18歳以下か妊婦 ▶ 来年3月21日(金)までに測定した

【助成額】

1人3,000円以内

※生活保護受給世帯のかたは6,000円以内。1人1回まで

【申請期限】 来年3月28日(金)

◎申請方法など、詳しくは市のホームページをご覧ください

☎総務企画課☎7167-1255・FAX7167-1732 市ホームページ



甲状腺超音波検査を行っています

市民の皆さんの放射線による健康不安を軽減するため、甲状腺超音波検査を行っています。

☒ 次の条件を全て満たすかた ▶ 平成4年4月2日から平成24年4月1日までに生まれた ▶ 福島第一原発事故当時(平成23年3月~4月)と検査日において柏市に住居登録がある(胎児の場合は母親) ▶ 甲状腺疾患による通院中でない ▶ 令和5年度までに検査を受け、BかC判定で経過観察中か治療中でない

【実施医療機関】 市立柏病院

【申込期限】 来年3月14日(金)

◎費用や申し込み方法など、詳しくは市のホームページをご覧ください

☎総務企画課☎7167-1255・FAX7167-1732 市ホームページ



放射性物質の測定結果

3月6日~5月2日検査分

■市内の農産物 ☎農政課☎7167-1143・FAX7162-0585

☒ [中央]ダイコン [南部]カブ [手賀沼周辺]ネギ	検出下限値未満
☒ [中央]タケノコ	☒セ134 検出下限値未満 ☒セ137 検出下限値未満~5.7

■表記の説明

☒=ゲルマニウム半導体検出器

☒セ=放射性セシウム。単位はベクレル/キログラム

検出下限値=使用する検査機器で検出できる最小値のこと

品目・検査方法など、詳しくは市のホームページをご覧ください

がん検診を受けましょう

がんは、発病から1～2年で発見できないと、手遅れになる場合があります。しかし、早期のがんは自覚症状が出にくく、発見が難しいといわれています。早期にがんを発見するために、1～2年ごとに検診を受けましょう。検診を受けるには、登録はがきか市のホームページで事前登録が必要です。

【検診の種類】

胃がん、大腸がん、結核・肺がん、乳がん、子宮頸(けい)がん

☎20歳以上の女性、40歳以上の男性

【登録はがき配布場所】

保険年金課(市役所本庁舎1階)、沼南支所(沼南庁舎1階)、健康増進課(ウェルネス柏3階)、近隣センターほか

◎予約方法など、詳しくは登録後に送付する案内をご覧ください

【問い合わせ】

健康増進課☎7168-3715・FAX 7164-1263



市ホームページ

大相撲柏場所のチケットを販売

5年ぶりに大相撲の地方巡業が柏にやって来ます。本場所さながらの取組や、テレビでは見ることのできない余興など、さまざまなイベントが行われます。柏出身の力士など、大相撲の力士を間近で見てください。

☎10月3日(木)午前9時～午後3時

☎中央体育館

☎①タマリ席SS=先着500人②タマリ席S=先着400人③イス席S=先着400人④イス席A=先着300人⑤2階席=先着1,000人⑥車いす席=先着36組72人

☎①・②=15,000円③=12,000円④=11,000円⑤=8,000円⑥=18,000円

☎6月2日(日)午前9時から、かしわインフォメーションセンター(柏駅南口ファミリかしわ3階)へ直接※チケットぴあのホームページでも申し込み可。Pコード(859-511)



【問い合わせ】

大相撲柏場所実行委員会

☎047-409-7411・FAX 047-409-5542

スポーツ課☎7167-1133・FAX 7167-6644



同実行委員会
ホームページ

公設市場一般開放デーを初開催

普段は入ることのできない水産棟での鮮魚の販売や、新鮮野菜・花、業務用の商品などの販売も行います。この機会に、公設市場へ足を運んでみませんか。

☎6月22日(土)午前9時～11時

☎公設市場

☎柏の葉キャンパス駅東口から、ライフタウン循環バスで「柏卸売市場前」下車、徒歩2分

☎駐車場には限りがあるため、公共交通機関のご利用を

【問い合わせ】

公設市場☎7131-2620・FAX 7131-2845



市ホームページ

特定健康診査・75歳以上の健康診査を受けましょう

健康診査(健診)の対象のかたに5月下旬に受診券を送付しました。表の受診方法から1つ選んで受診してください。

☎▶特定健診=柏市国民健康保険に加入していて、受診日時点で40～74歳のかた▶75歳以上の健診=市内在住で、千葉県後期高齢者医療制度に加入しているかた▶プレ特定健診=令和6年4月1日時点で柏市国民健康保険に加入していて、来年3月31日までに39歳になるかた

■受診方法

	集団健診	個別健診	人間ドック・脳ドック ※プレ特定健診を除く
期 間	6月1日(土)～来年1月31日(金) ※集団健診だけ来年2月4日(火)・5日(水)も可		
場 所	中央保健センター、 沼南庁舎、西原近 隣センター体育館、 高柳近隣センター	実施医療機関	
検査項目	身体測定、血圧測定、尿検査、血液検査など ※集団健診は結核・肺がん検診、大腸がん検診も同時に受診可		左記に加えた、より詳しい検査 ※実施医療機関によって異なります
費 用	無料 ※プレ特定健診は1,400円を自己負担。結核・肺がん検診、大腸がん検診は年齢により自己負担あり		10,000円を市が負担 ※差額は自己負担
申し込み	健康増進課へ電話で	実施医療機関へ電話で	

☎12月と来年1月は大変混み合うため、早めの受診を

◎実施医療機関や定員など、詳しくは受診券に同封の案内か市のホームページをご覧ください

【問い合わせ】

健康増進課☎7164-4455・FAX 7164-1263



市ホームページ

手賀沼花火大会の車いす利用者 観覧席の申し込みを受け付け

8月3日(土)に開催する手賀沼花火大会に、車いす利用者のかたを無料で招待します。

定員20人※付き添いは2人まで

申込6月12日(水)までに、往復はがきに3ページ下の必要事項と付き添い人の氏名、車で来場の場合は車両ナンバー・車種・車の色を書いて、〒277-8505 柏市役所商工観光課へ郵送(当日消印有効)か市のホームページで※応募者多数の場合は抽選。結果は7月1日(月)に発送

■メッセージ花火を打ち上げませんか

家族や友人への感謝の気持ちやお祝いのメッセージなどを、花火打ち上げ前に会場アナウンスで紹介します。大切な人へ、あなたの思いを花火に託してみませんか。

申込企業・店舗を除く個人

費用1口50,000円

◎申し込み方法など、詳しくは手賀沼花火大会実行委員会のホームページを見るか柏商工会議所にお問い合わせください

【問い合わせ】

柏商工会議所☎7162-3325

商工観光課☎7128-4780・FAX7162-0585



同実行委員会
ホームページ

「参加型音楽イベント ピアノカジャンボリー」を開催

鍵盤ハーモニカ奏者のミッチュリーさん率いる音楽グループ「ピアノカの魔術師」が、ゲストにミュージシャンのエリック・ジェイコブセンさんを迎え、お子さんも楽しめる演奏会を開催します。当日鍵盤ハーモニカを持参すれば、客席で一緒に演奏することができます。

開催9月14日(土)午後2時～4時

会場市民文化会館大ホール

定員先着930人

費用2,000円※18歳以下1,000円など、割引制度あり

楽器鍵盤ハーモニカ(あるかただけ)

申込6月1日(土)午前10時から、市民文化会館へ直接か同館のホームページで※アマミューゼ柏などでも販売

舞台上で演奏できるチャンス!



8月に開催予定のワークショップに参加すると、ピアノカジャンボリー当日に舞台上で一緒に演奏できます。

◎申し込み方法など、詳しくは同館のホームページをご覧ください

【問い合わせ】

市民文化会館☎7164-9141・FAX7163-4274



同館
ホームページ

柏市制施行70周年記念マッチ 特別イベントに参加して柏レイソルを応援しよう

柏市制施行70周年を記念して、柏市のホームタウンチームである柏レイソルの試合を行うほか、特別イベントを開催します。

特別イベントとして、200人のかたを試合に招待するほか、事前抽選会ではレイソルグッズやエスコートキッズなどの体験が当たります。さらに、試合当日に柏レイソルとのコラボTシャツや柏市特産品の販売などを行います。ぜひ試合を観戦して、柏レイソルに熱いエールを送りませんか。

【試合開始日時】 6月22日(土)午後7時

【場所】 三協フロンテア柏スタジアム

【対戦相手】 サンフレッチェ広島

一般チケット販売中

柏レイソルのホームページでチケットを購入することができます。



柏レイソル
ホームページ

【問い合わせ】

広報広聴課☎7136-1477・FAX7166-8289

抽選で200人を試合観戦にご招待!

申込市内在住のかた、200人 開催6月22日(土)の試合観戦チケット

申込6月1日(土)～10日(月)に、市のホームページで※当選者の発表はチケットの発送をもって代えさせていただきます

試合観戦チケットをお持ちの柏市民限定/ 特別抽選会を開催

①柏レイソルグッズなど

定員70人

申込選手サイン入りトートバッグ、柏レイソルマフラータオル、柏市の特産品※いずれか1つが当たります

②特別体験会

申込▶フラッグベアラー=6人▶ピッチサイドウォーク=13組(1組2人まで)▶エスコートキッズ=小学生、11人▶サッカー教室=小学生、40人

《共通》

申込6月1日(土)～10日(月)に、市のホームページで※当選者には6月14日(金)までにメールで通知。賞品は当日会場で受け渡し

◎賞品など、詳しくは市のホームページをご覧ください



市ホームページ

大雨などによる水害に備えましょう

昨年は線状降水帯が各地に発生し大雨をもたらせました。雨が多い時期は災害発生の危険度が高まるため、特に警戒が必要です。万が一に備えて、事前に避難するタイミングや取るべき行動を確認し、自分や家族の命を守るためにできることを始めましょう。

命を守るために 必要な準備と行動を

市では警戒レベル3以上で避難情報を発信しています。事前に自宅の災害リスクや避難場所・経路などを確認しておきましょう。

警戒レベル5 (緊急安全確保)

すでに災害が発生している状況で、この時点では避難に危険を伴う場合があります。河川の氾濫や土砂崩れが起きそうな場所からすぐに離れ、命を守る最善の行動を。



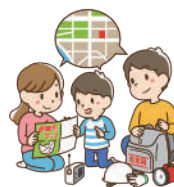
警戒レベル3 (高齢者等避難)

高齢者や要介護者など、避難に時間を要するかたは避難しましょう。その他のかたはいつでも避難できる準備を。



警戒レベル2 (注意情報)

避難先に持って行く荷物や貴重品を用意し、防災ガイドブック等で避難行動の確認を。



警戒レベル4 (避難指示)

避難指示の対象地域にいるかたは、安全な建物の2階以上で待機するか安全な場所に全員避難を。



警戒レベル1 (早期注意情報)

外出を控え、テレビやラジオで気象情報を確認して、災害への心構えを高めましょう。



大雨災害時 避難のポイント

● 雨や風が強まる前に早めに避難を

車での避難では、混雑による渋滞が発生することも想定しましょう。

● 避難先の確保を

浸水の恐れが低い地域の親戚・知人宅や宿泊施設など、避難所の他にも避難先を確保しましょう。

● 自宅周辺が安全かどうかの確認を

柏市洪水ハザードマップで自宅やその周辺が浸水しやすい地域であるか、また避難経路も確認しましょう。その他にも、非常時の持ち出し品や備蓄品など、柏市防災ガイドブックで避難行動についても確認しておきましょう。

柏市洪水ハザードマップ・ 柏市防災ガイドブックはこちら

【配布場所】

防災安全課(市役所本庁舎3階)、沼南支所(沼南庁舎1階)、近隣センター



ハザードマップ



ガイドブック

市の情報を受け取ろう

市では、大雨情報や緊急地震速報、避難情報などの災害情報を配信しています。いざという時に必要な情報が得られるように、複数の情報取得手段を確保しましょう。

Yahoo! 防災 速報アプリ



柏市公式LINEアカウント
ID / @kashiwa_shi
アカウント名 / 柏市役所



柏市防災安全課 公式エクス (旧Twitter)



かしわメール配信サービス
【登録方法】
kashiwacity@emp.ikkr.jp
に空メールを



【問い合わせ】

防災安全課 ☎ 7167-1115 ・ FAX 7163-2188

令和5年度予算の執行状況をお知らせします

市では、市民の皆さんの納めた税金がどのように使われているかを知っていただくため、半期ごとに市の財政状況を公表しています。

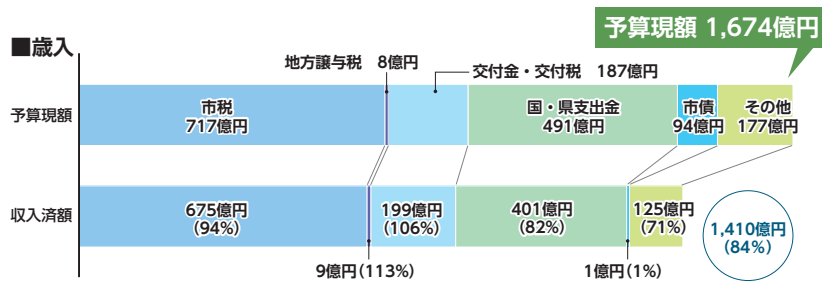
今回は、令和5年度下半期の状況として、当初予算に補正予算などを追加した予算現額と令和6年3月31日時点の執行状況などをお知らせします。

※今回の執行状況における収入済額・支出済額には、令和6年4・5月の出納整理期間に収入や支出があったものを除くため、決算額とは一致しません

●一般会計の状況

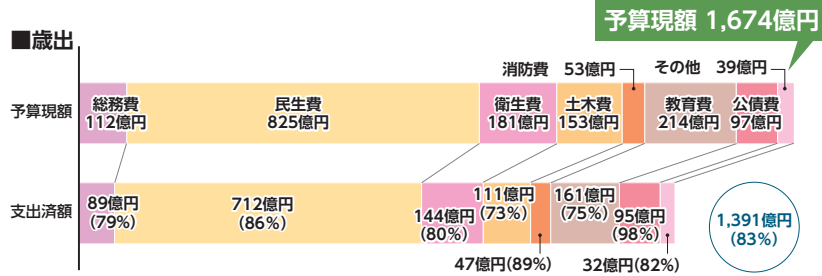
一般会計は、福祉、教育、道路や公園の整備など、まちづくりに必要な基本的な行政サービスを行う会計で、主に市民の皆さんの税金で賄われています。

※予算現額 = 当初予算額 + 補正予算額 + 前年度繰越額。収入済額・支出済額の()内は予算執行率



※市債は、主な借入金の手続きが令和6年4月以降になるため、収入率が低くなっています

- ▶ 市税 (個人・法人市民税、固定資産税など)
- ▶ 地方譲与税 (国税で国から一定の基準で譲与されるお金)
- ▶ 交付金・交付税 (国からの交付金など)
- ▶ 国・県支出金 (対象事業に対する国・県からの交付金)
- ▶ 市債 (必要な事業のための借入金)
- ▶ その他 (使用料・手数料など)



※土木費は、工事等を翌年度に繰り越したため、執行率が低くなっています

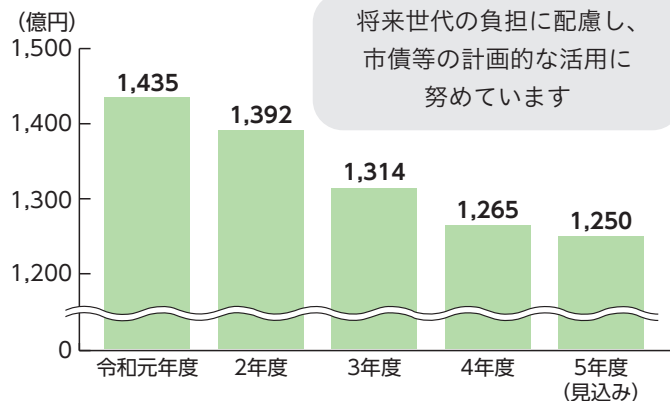
- ▶ 総務費 (税務・戸籍など)
- ▶ 民生費 (子育て・福祉など)
- ▶ 衛生費 (医療・ごみ処理など)
- ▶ 土木費 (道路・公園など)
- ▶ 消防費 (消防の運営・整備など)
- ▶ 教育費 (学校教育など)
- ▶ 公債費 (借入れたお金の返済)
- ▶ その他 (議会費・商工費など)

●市の財産

()内は前年度

<p>基金・有価証券など 723億円 (652億円) 市民1人当たり165,965円</p>	<p>土地 (公園・運動場など) 449万㎡ (448万㎡) 市民1人当たり10.31㎡</p>	<p>建物 (学校・近隣センターなど) 83万㎡ (83万㎡) 市民1人当たり1.91㎡</p>
---	---	---

●債務残高の推移



将来世代の負担に配慮し、市債等の計画的な活用に取り組んでいます

市のホームページで財政を分かりやすく説明しています

市の財政を皆さんの身近なものにするため、市のホームページで情報を発信しています。

- 「令和6年度当初予算案の概要～わかりやすい予算～」を公開
- 借金時計で、市の借金の状況が一目でわかります

【問い合わせ】

財政課 ☎ 7167-1120 ・ FAX 7167-1210



市ホームページ