

南部近隣センター リノベーション事業 第6回ワークショップ

みんなで創ろう！使いやすく地域の誇りとなる近隣センター

できました！新しい南部近隣センター

2018年6月2日

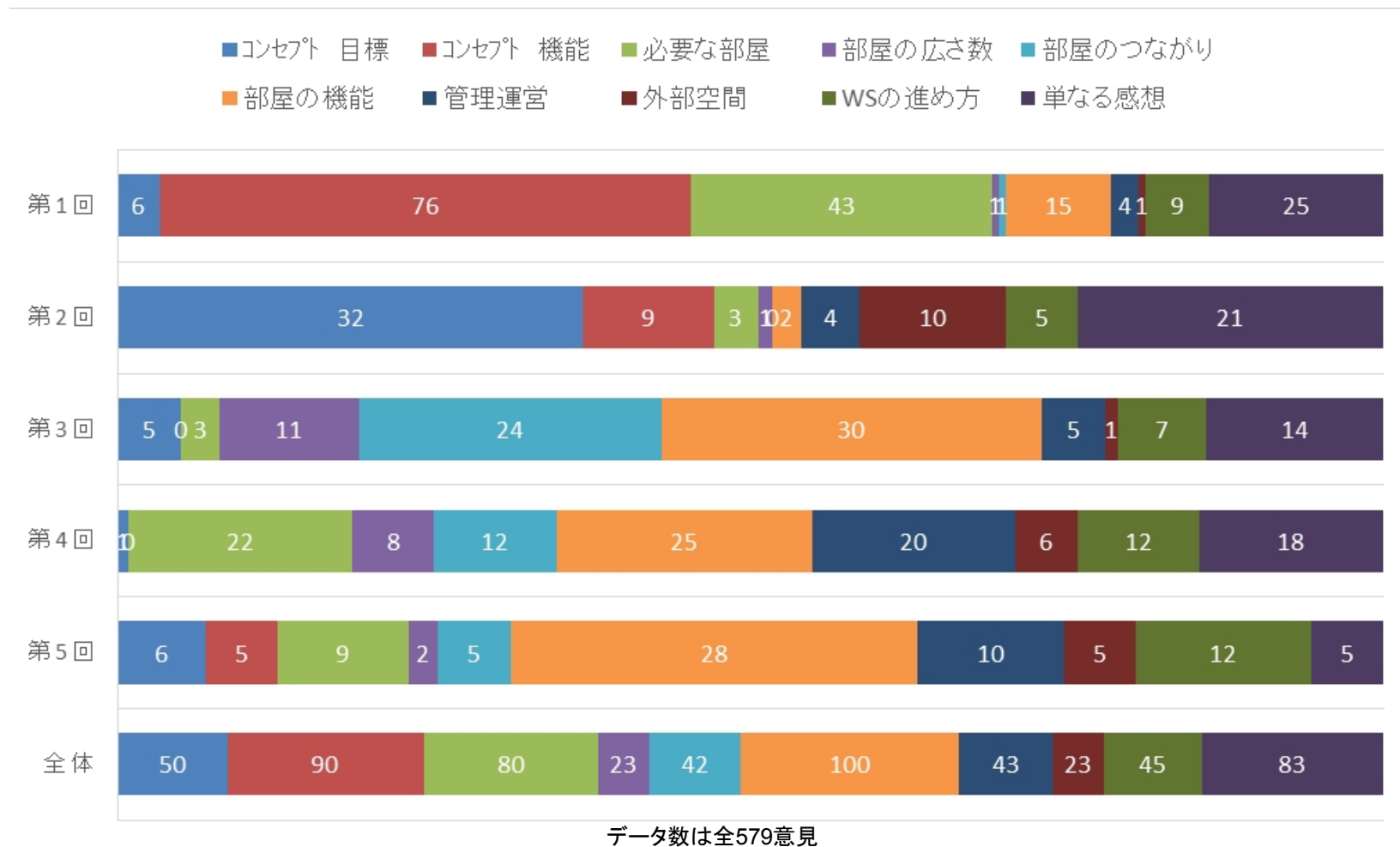
ステップ 1

あいさつ

ステップ 2

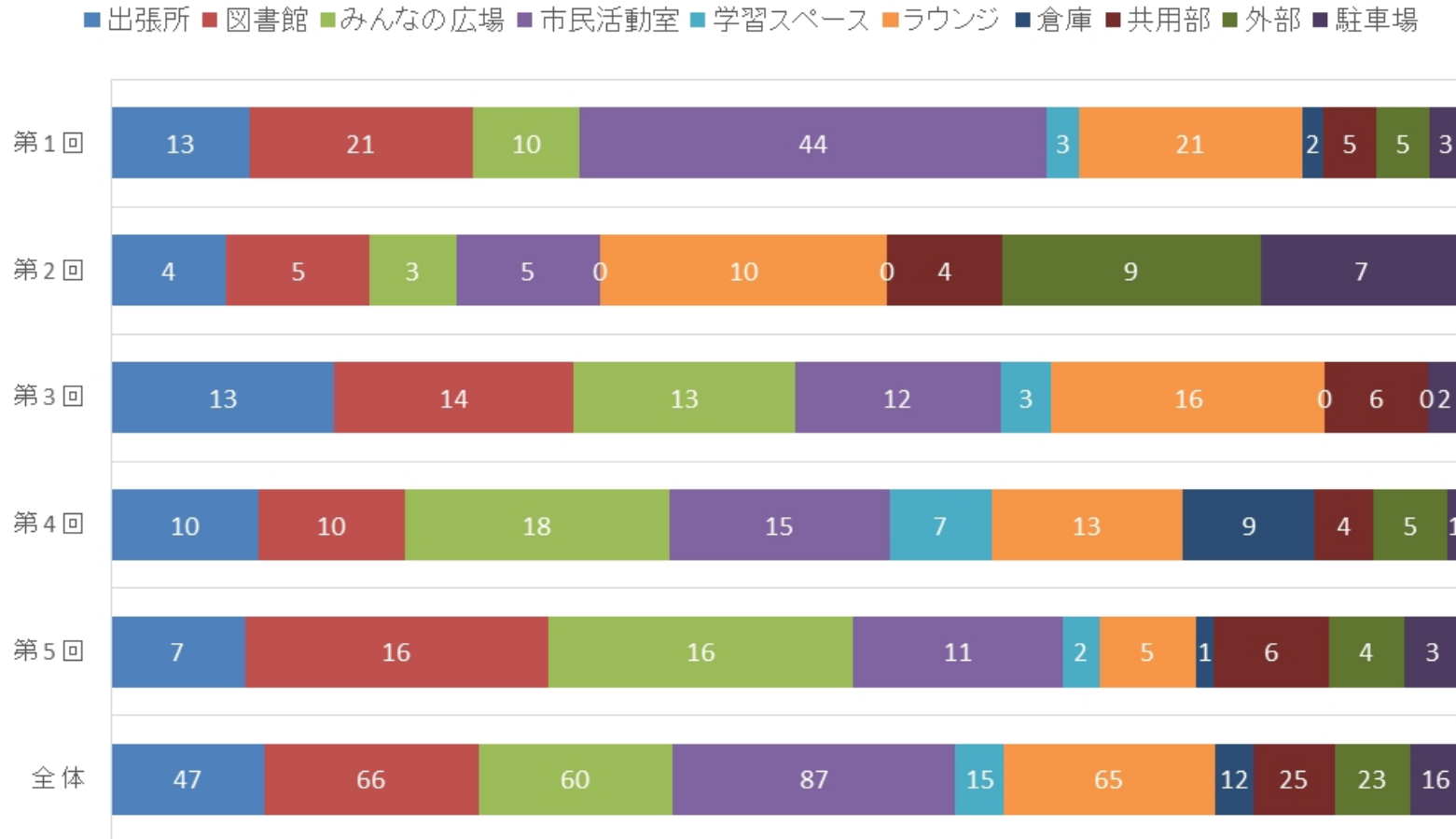
今までのWSの振り返り
前回WSの振り返り

第1回～第5回WS意見の分析(意見区分)



- 前半は「コンセプト」や「必要な部屋」が多く、中盤で「部屋のつながり」、後半は「部屋の機能」や「管理運営」が多い。
→ 抽象的議論から具体的議論へ
- 「部屋の広さ」と「部屋のつながり」は回を重ねるにつれて(3～5回)減る。
- 「必要な部屋」は1回と4回で意見が多い。
→ 段階的に合意形成がなされた

第1回～第5回WS意見の分析(意見対象室)



データ数は全579意見から建物全体163意見を引いた416

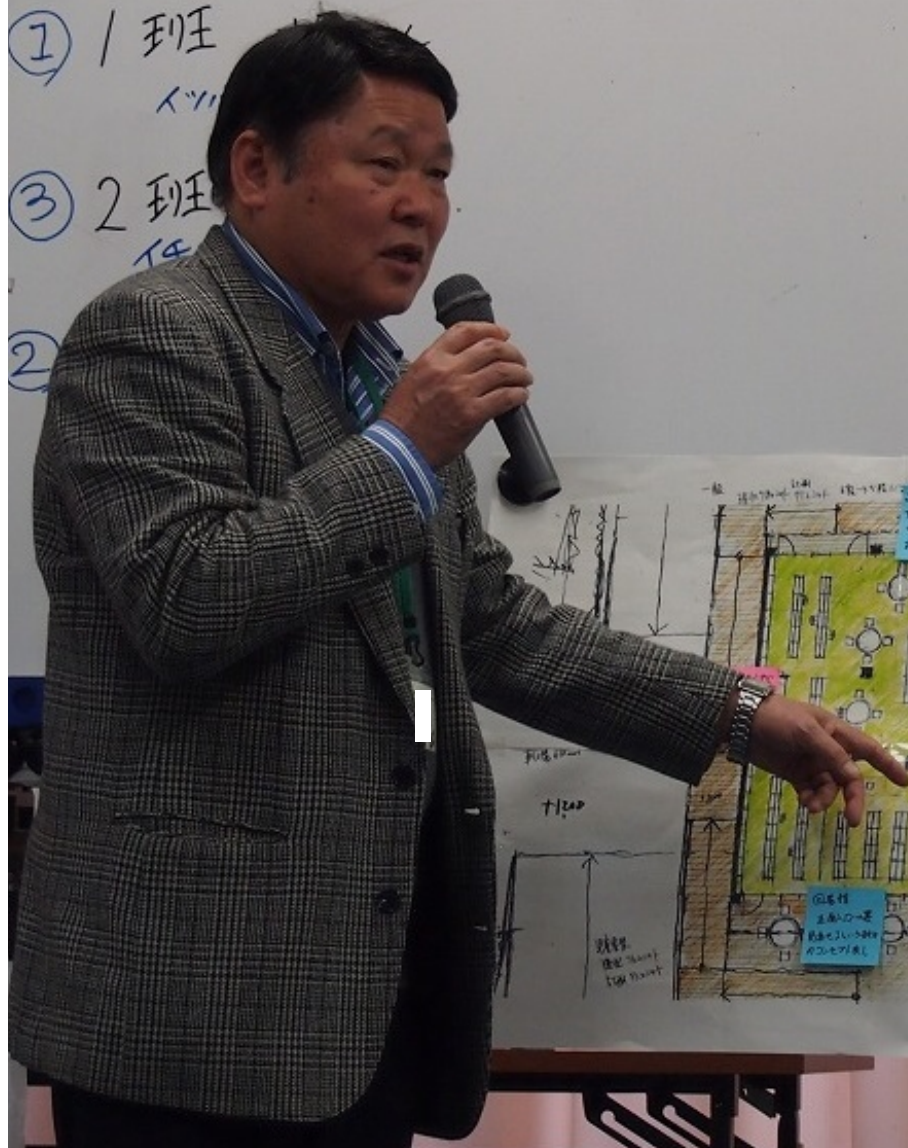
- ・全体を通してみると各部屋が面積の大きさに応じて偏りなく議論された。
- ・第2回で駐車場と公園の意見、第4回で倉庫の意見が顕著であるが、その後収れん。

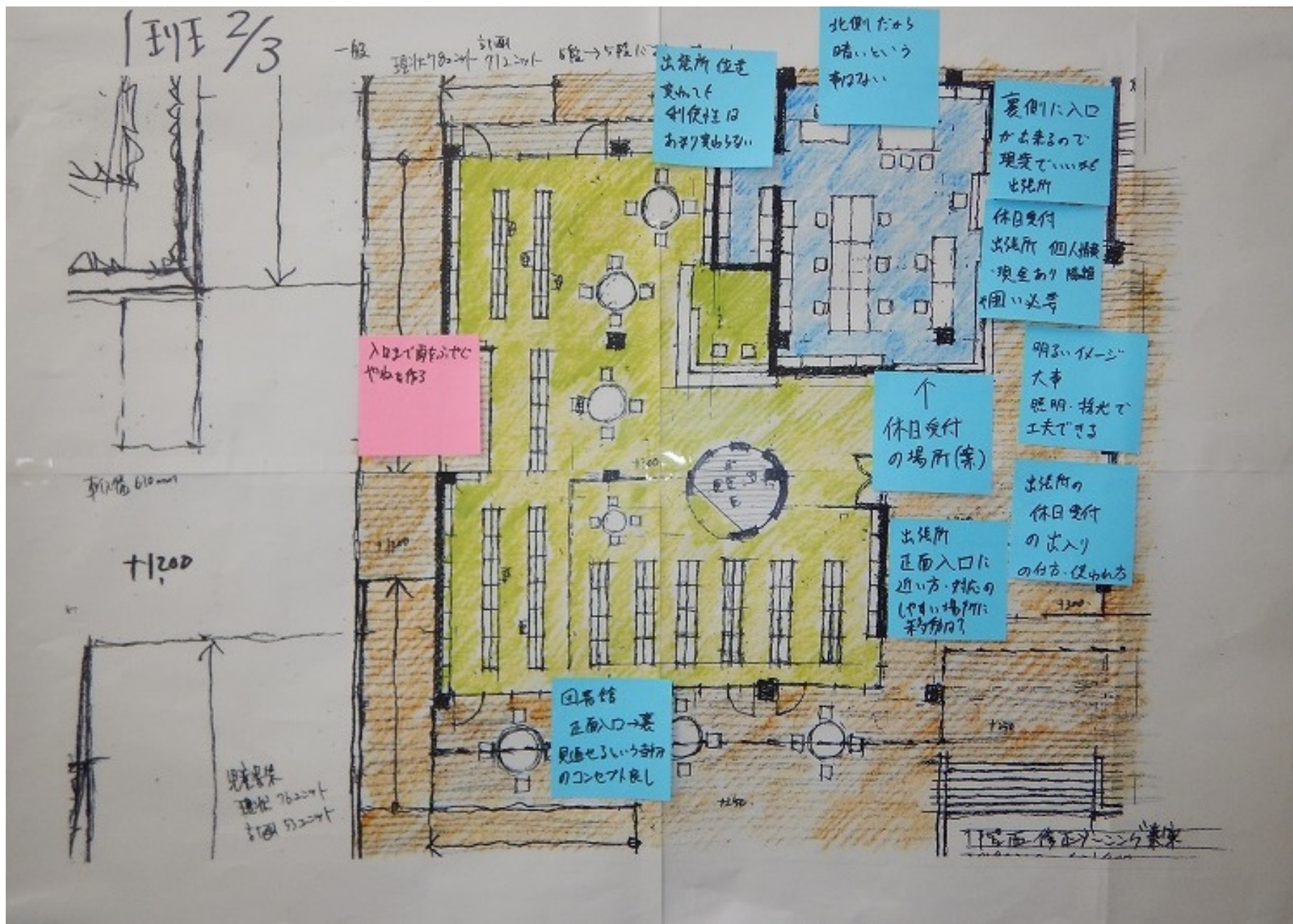
イッパン

① / 1班
イッパン

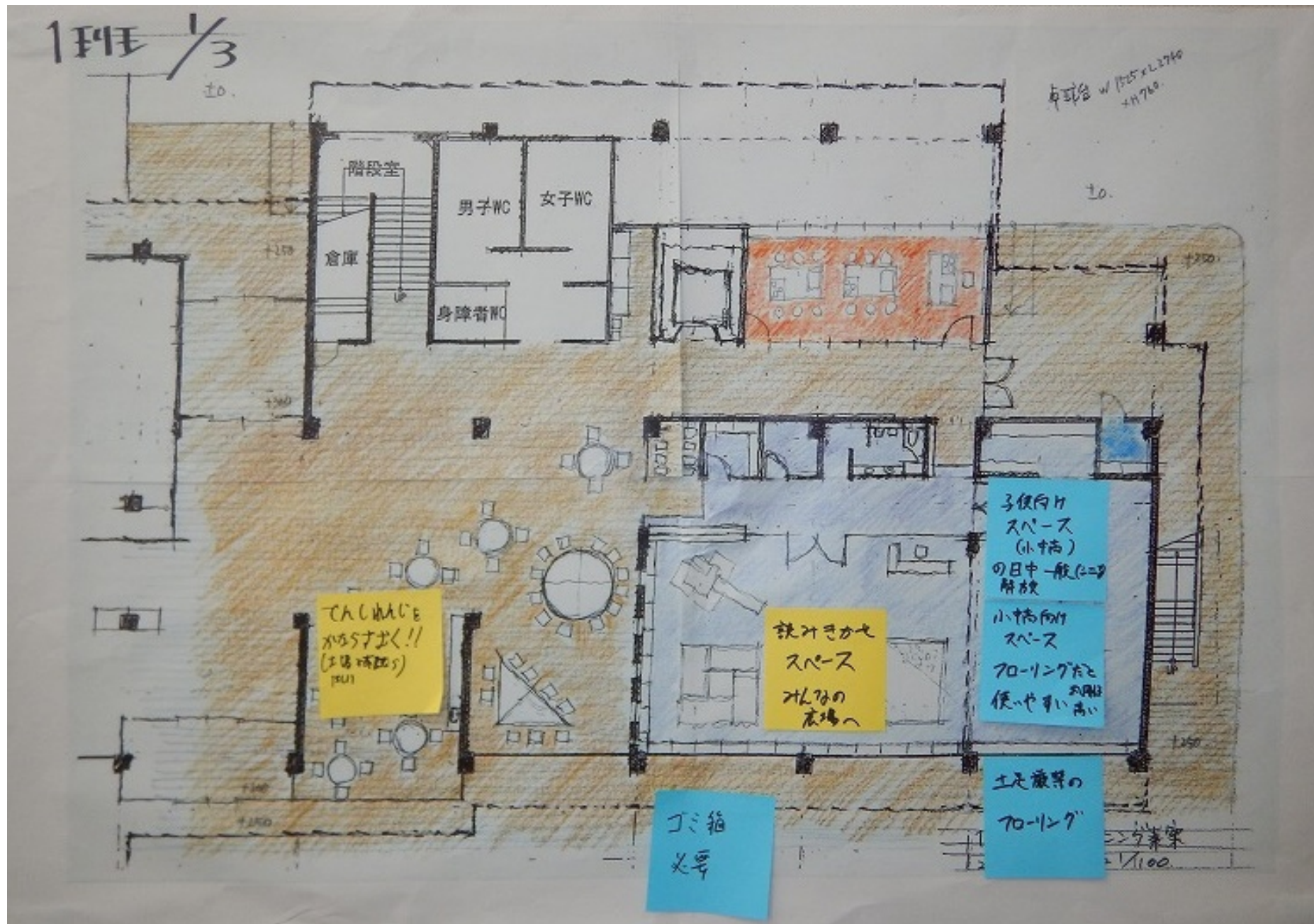
③ 2班
イッパン

②



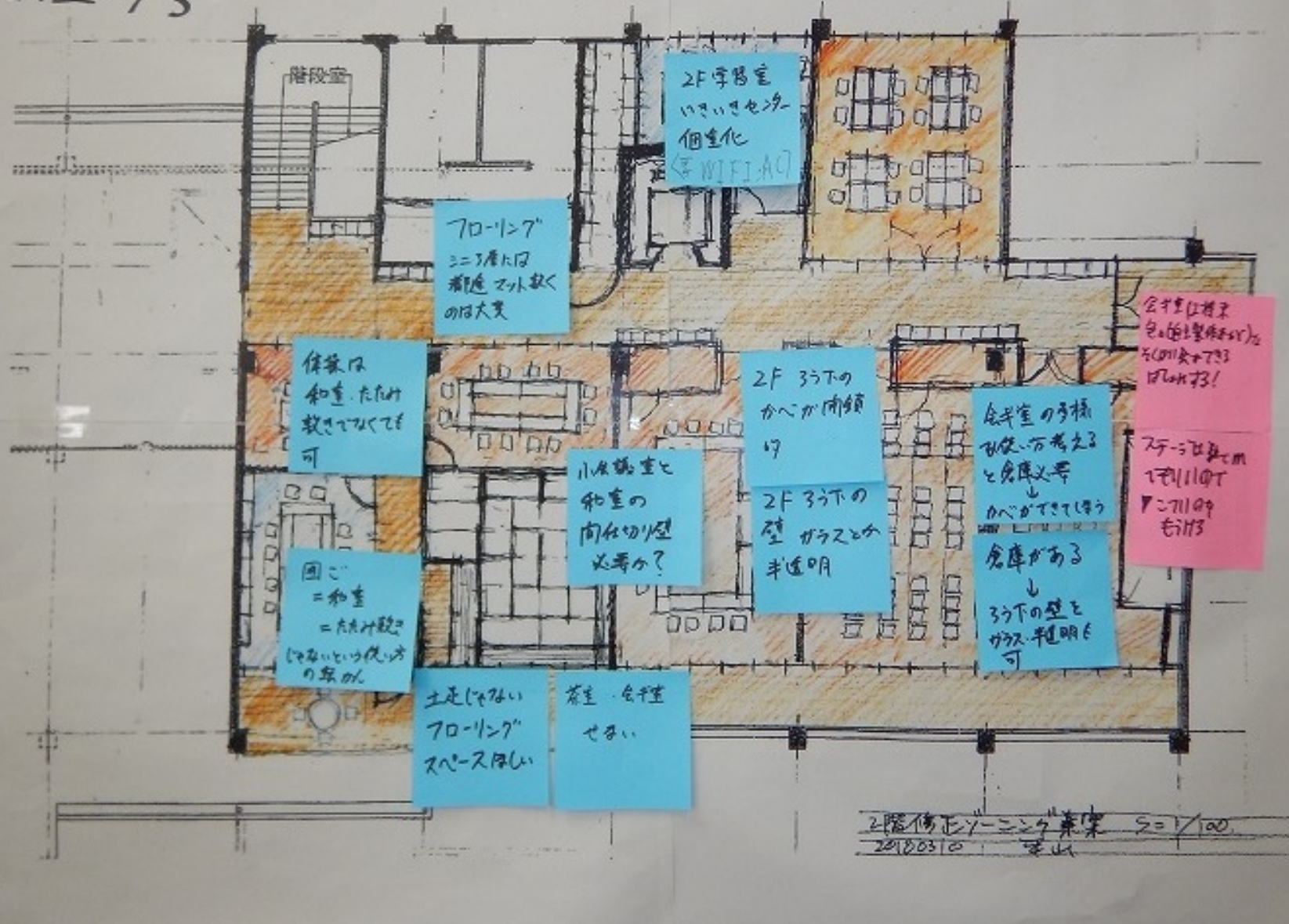


・出張所は提案の位置で良い。



・「読み聞かせ」はみんなの広場で行いたい。

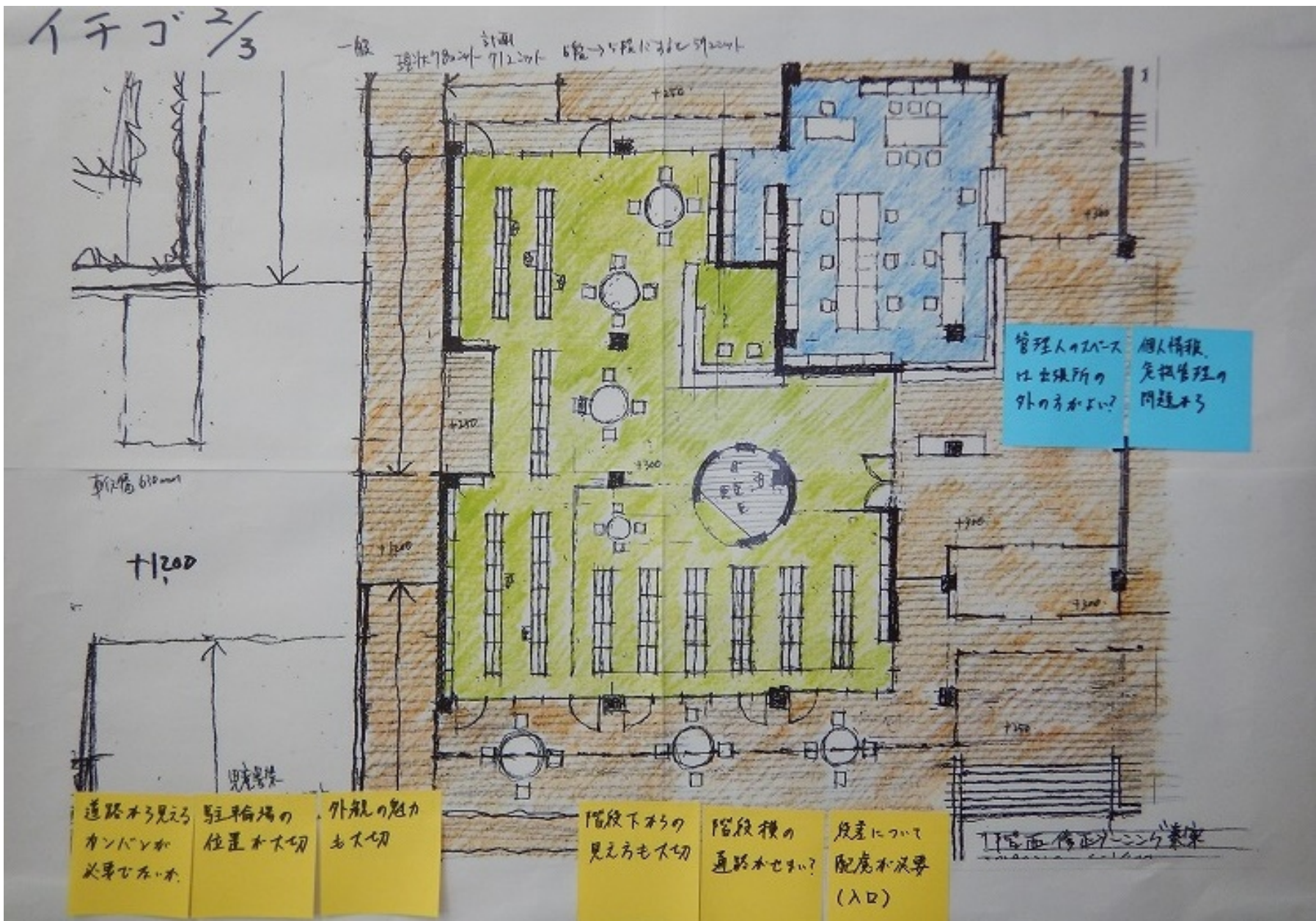
1班 3/3



- ・和室(靴を脱いで使う部屋)を広くしたい。
- ・廊下と会議室の壁は開放的に。

イチゴ班

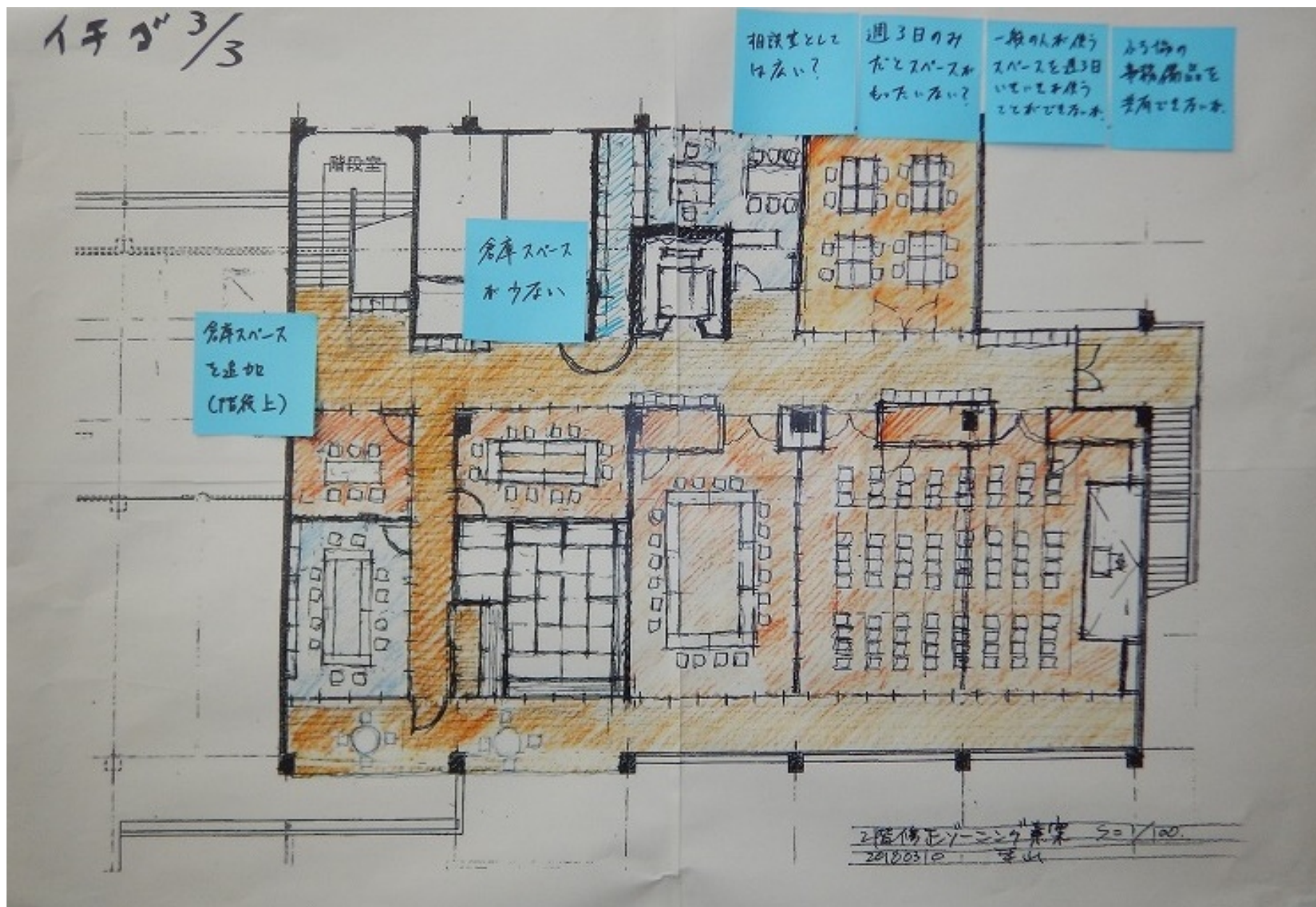




・道路や歩道からの見え方についての意見あり。



- ・「読み聞かせ」はみんなの広場で日常的に行っている。専用スペースは不要。
- ・図書館の本をみんなの広場に置かない方がよい。

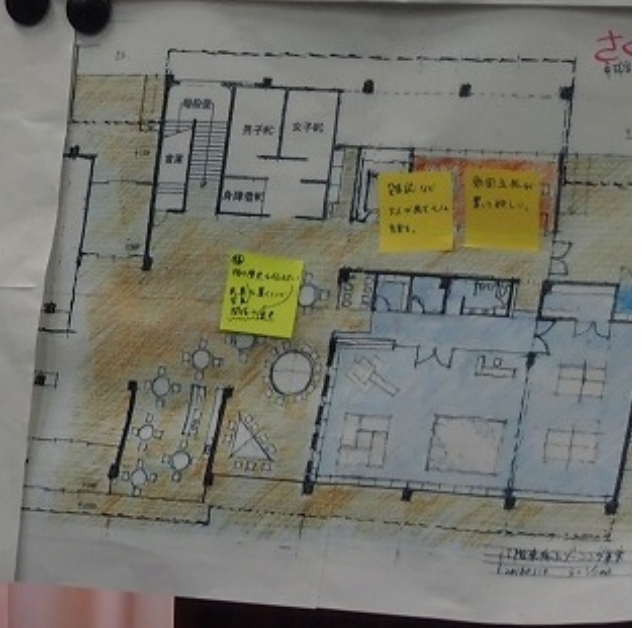


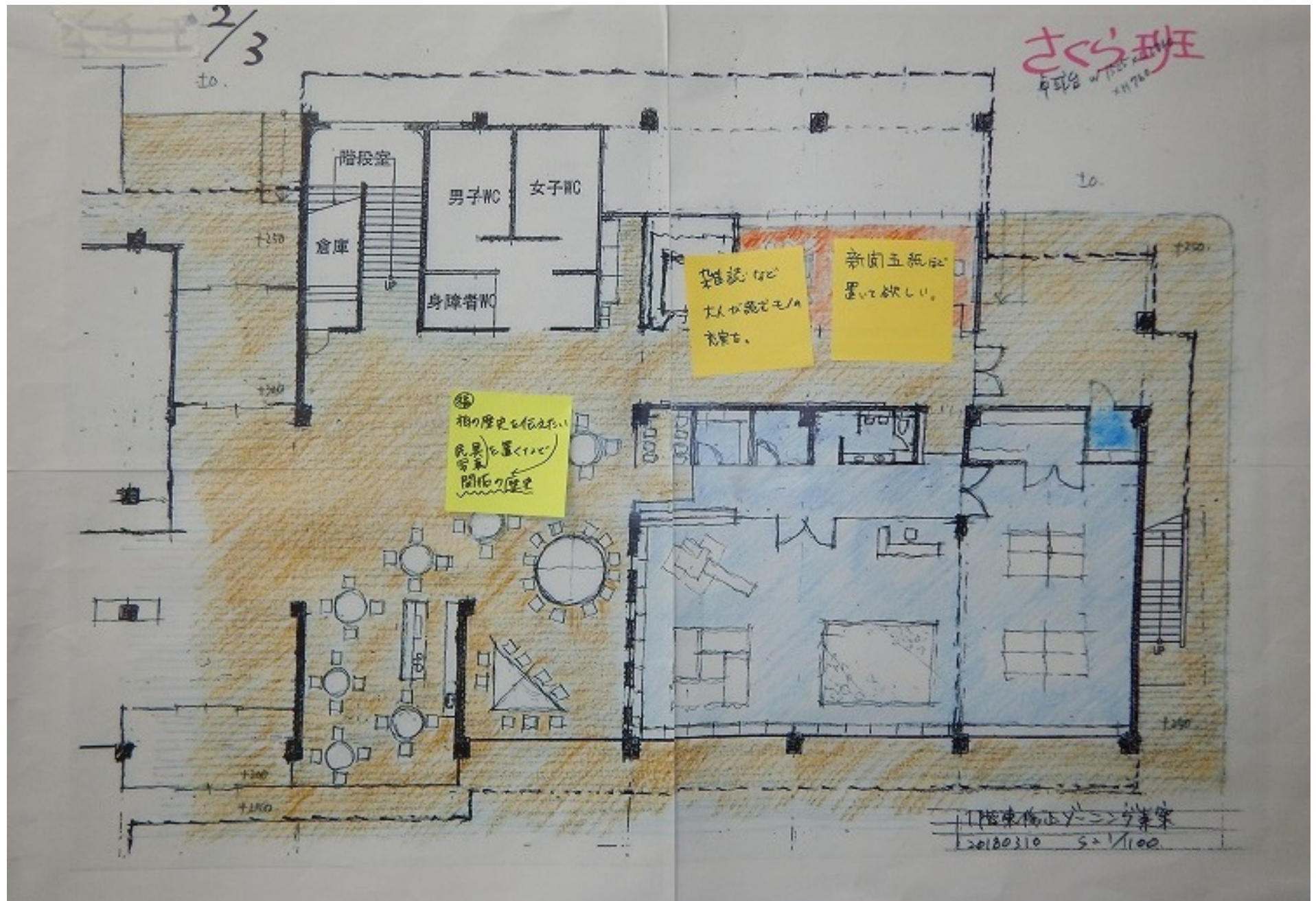
・「地域いきいき」の閉庁時の利用の仕方。

サクラ班

ス
ゾーニン

- ① 1班 [redacted]
イッパン
- ③ 2班 [redacted]
イッゴ
- ② 3班 [redacted]
サク





・柏の歴史をどこかで展示したい。



・茶道で使いやすい和室としたい。

2つの懸案事項

「読み聞かせ」と「靴を脱いで使える部屋」

第5回WS感想カード 1/2

整理番号	班	意見概要	意見区分	対象室
1	A	地域いきいきセンター閉庁時のスペース利用について、必要な資料提供や検討を行いたい。	7	1
2	A	家族、子供(小学生)に聞いたところ、「学習室の使用はイメージができない」との事。上足専用のスペース、ヨガ等の軽運動室にした方が有効。	6	5
3	A	独立した室は無理でしょうが、館内各部にフックレールを設置してギャラリー化してほしい。改築しても殺風景な館内はご免。	1	8
4	A	前回も提案したが、全館ギャラリーを目標に壁を絵画で飾って欲しい。2階の大会議室の廊下など特に。そのためのフック、レール等の設置を。	1	8
5	A	色々な方の意見をすべて取り入れる事は難しいと思いますが、なるべく皆さんが納得できる近隣センターになるとよいと思います。	9	11
6	A	シニア世代が活動できる場所は必要。各町会のふるさとセンターは町会優先で、他の町会には厳しいし料金が安い。貸さない町会もある。	7	4
7	A	ゾーニングが色々煮詰まってきた。サークルの人達の意見も参考にしてはどうでしょうか。サークルの人達がどういう使い方をしているか。	9	4
8	A	毎回参加させて頂き、良くなっていく近隣センターを夢見させて頂きありがたく思っている。若い方も希望が持てる様に意見を申し上げていきたい。	10	11
9	A	グループ人数が多くなると、自分の考えがうまく表せない。今回も詰めてきましたが、どこまで言っているかは分かりません。	9	11
10	A	廊下は明るくしたいと思い、パレット柏のイメージが思い出される。部屋の様子を感じられるような半透明のガラス壁が良いが、倉庫との兼ね合い。	6	8
11	A	大会議室の倉庫は、ステージ側の倉庫のみで良い。廊下側はガラス張りとした。明るい方向でいきたい。2箇所の倉庫はいらないのではと思う。	3	8
12	A	イメージの図面を見て、すばらしいリノベーションになると思いました。	10	11
13	A	駐車場の確保を考えてほしい。	8	10
14	A	意図を履き違えている班があった。今回のテーマは平面図関係だったと思う。先生の意見を聞いていないのか、時間ばかり過ぎてしまった。	9	11
15	B	次回を楽しみにしています。	10	11
16	B	2階の和室隣の小会議室はとても良い。私がボランティアを行ったとき着替えをする部屋があったり、楽器を習ったりするスペースに使える。	10	4
17	B	今まで一階の和室で将棋、囲碁をしていた人達が締め切って静かにやっていたが、オープンスペースばかりで締め切ることができる部屋が欲しい。	3	4
18	B	児童センターはぜひ0才~18才までの子ども専用のスペースとしてほしい。常設ということが、子どもにとっては利用しやすいと思います。	6	3
19	B	他の班の方々との意見交換ができて良かったです。	9	11
20	B	子どもスペースは子ども専用で考えて頂きたいと感じました。その為に他のスペースの有効活用を検討して頂きたいです。	6	3
21	B	読み聞かせスペースについては元々図書館チームのアイデアだったので、うまく良い方向を検討する為にも利用方法を再度伺いたいです。	7	2
22	B	みんなの広場は議論の末、土足禁止となった。土足禁止の部屋が必要ならば、新たにつくりたい。	3	3
23	B	アンケートで「飲食款談できるスペース欲しい」が52%、「売店」や「カフェ」を作りたいとの要望あり。軽食等の自販機を充実して欲しい。	3	6
24	B	ラウンジテーブルは設置しておき椅子は収納から出して使う様にしたい。センターに入ってお洒落なテーブルや椅子が出迎えてくれたら喜べる。	7	6
25	B	近くに体育館やリフレッシュプラザがあり、いつでも卓球ができる。近くにある施設を活用し、他で出来ない事を近隣センターで行った方がよい。	2	11
26	B	“グランドピアノ”をラウンジに置いて、大人も子供も誰でも土日、祝日に弾けるようにしましょう。	7	6
27	B	近隣センターの周りに車を止める事になると、歩行者の安全を十分に考える事が必要。車の出入口が何処かでかなり違ってくると思います。	8	10
28	B	2階廊下の一部窓際に細長の作り付けのテーブルを設けて、個々の椅子を置ければ、外の景色を見ながら会話、読書、食事などができる。	5	8
29	B	ラウンジを健康診断の問診場所として使うのであればテーブルや椅子の配置もそれを考慮したうえで決めなければならないですよ。	6	6
30	B	ワークショップには赤ちゃんや子ども達が参加していない事を改めて皆さんに認識して頂きたい。	9	3
31	B	子育て世代の参加者がわずかです。	9	3
32	B	ワークショップの場に、子ども達がいたとしたらを想像したり、近隣センターに寄せられた子ども達のメッセージをくみ取って頂きたい。	9	3
33	B	私は自分自身のためだけでなく子どもの立場、赤ちゃんの立場、子育てママパパの立場で発言しております。	9	3
34	B	0~100才までの近隣センターにしたいのか、お年寄りのための近隣センターにしたいのか。現状は0~40才の意見がどれ位反映されているのか。	9	11
35	B	子どもの広場については、子ども達だけの利用にして頂きたいと強く感じます。	2	3
36	B	大人の声に応じて結果を出す事が一番円満ではありますが、届かない声に応える事の大切さも強く感じます。	9	11

第5回WS感想カード 2/2

整理番号	班	意見概要	意見区分	対象室
37	C	図書館は丸テーブルではなく、一人ずつ座れる台形又は三角形にして、組み合わせによって使いたい。エリアの住み分けをしてもOKです。	6	2
38	C	図書館にソファが欲しい。子供と大人と一緒に座れるもの。気軽に座れてパラパラ本をめくるようなカジュアルなもの。背もたれがあると良い。	6	2
39	C	現在の高齢者の活動が継続できるようにして欲しい。	2	4
40	C	小中高生スペースは時間を決めて使用可としてはどうか。午前のみ高齢者が使用可など。多世代交流の意味もあり、子供だけに固執する必要なし。	2	3
41	C	読み聞かせルームが図書館の真ん中にあるのは気になる。「何であんな物を作ったんだ」と意見が出た時に、答えられるようにしておくべき。	6	2
42	C	電気の問題は・・・。	7	11
43	C	図書館については、テストケースで新しい事をやる事により集客を目指す。横並びの図書館では意味が無いと思う。	2	2
44	C	話がかなり進んできたと感じている。	9	11
45	C	今後は2階道路側の庇の暗いイメージを(内側から見て)無くしたい。	1	9
46	C	色々な意見が出ましたが、うまくまとまる様な気がしてきました。	10	11
47	C	エアータオルを付けてください。風邪や感染症予防に手洗い必須ですが、子供がいるとタオルで拭くのが大変な事が多々あります。	3	11
48	C	図書館に休日夜間用返却口を作ってほしい。北・南両側の出入口又は図書館の窓に据え付けて。無理ならばエントランス側に一つでも構わない。	3	2
49	C	司書カウンター内は、電話のベル音や話し声が気になるので作業スペースは遮音カーテンで仕切れるようにしたい。	6	2
50	C	読み聞かせスペースを設置する場合、子供の目線部分は色を付けるか、材質を変えて欲しい。激突する可能性有。目線より上は透明でも良い。	6	2
51	C	読み聞かせスペースを設置しない場合、親子で座れるソファや大きめのティピーテント、一人分の読書スペース、ひみつ基地等を設置して欲しい。	6	2
52	C	みんなの広場に乳幼児用の本を移動する案は、持ち去る可能性が高い。おもちゃ扱いの本と図書館の本の混在は混乱させるのでは？	6	3
53	C	蔵書数の確保が議題にあがるが、全く手に取られない、古い本、書架も多いと感じる。この際、使用頻度の低い本は整理しても良いのでは？	7	2
54	C	役割を決めない倉庫が欲しい。館内すべての空間に役割が当てはめられており、余剰スペースが無い。突然の荷物など隠す場所が必要。	3	7
55	C	イベントテラスに欄があれば良い。夏は蚊が多そうだし、冬は寒そうなので、イベントテラスに机や椅子を置いても利用者が多いとは考えづらい。	8	9

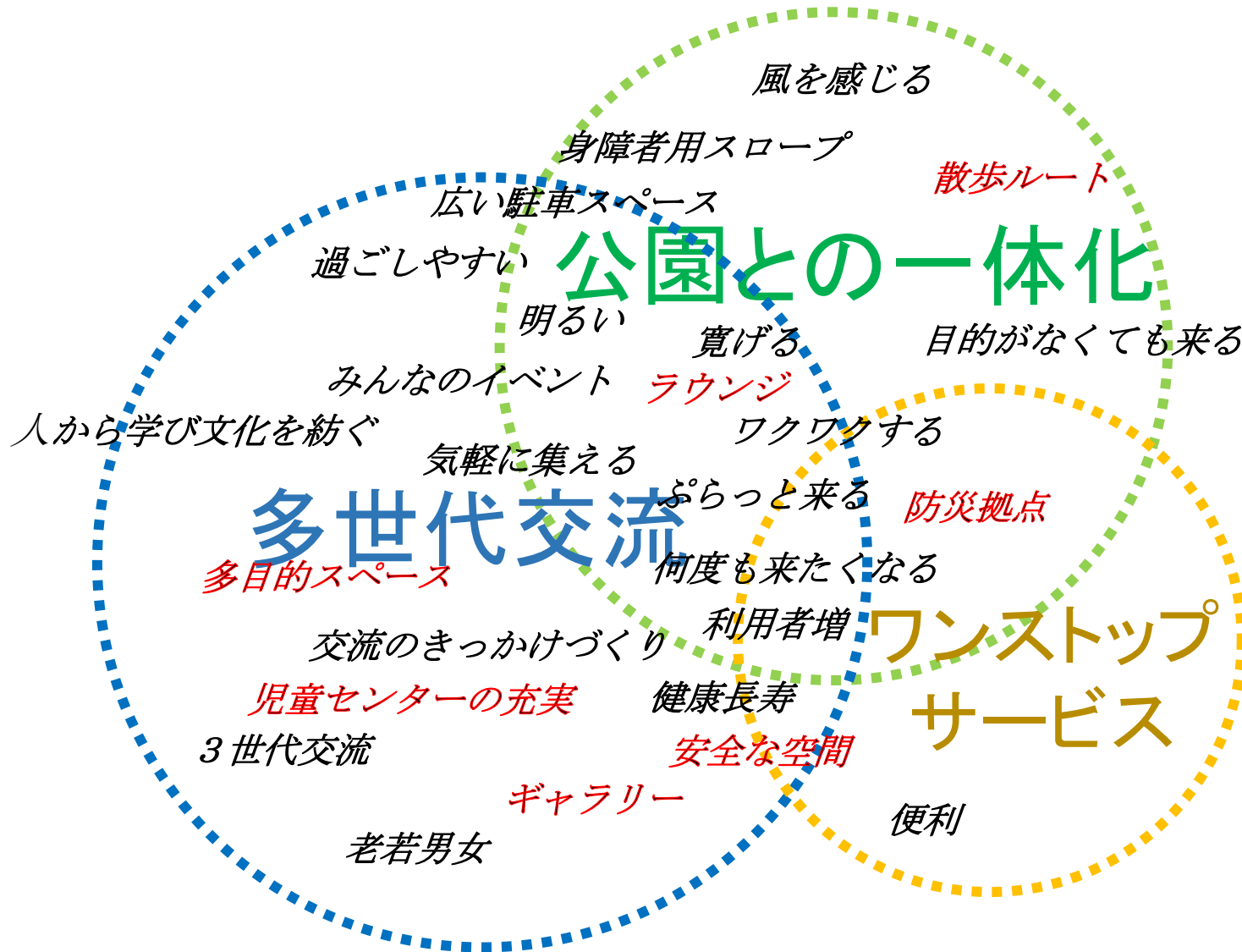
事前送付図面に対する意見

整理番号	意見概要
1	図書館に読み聞かせコーナーを設置して欲しい。
2	駐車場の改善案を第6回WSで示して欲しい。
3	10畳の和室は一部の活動にしか使えないので、隣接する小会議室まで広げた和室にしたい。
4	駐車場からのルート上に雨除けの庇をつけたい。
5	調理室の外部側イベントテラスイベント用のガス設備を設けたい。
6	地域いきいきセンター閉庁時の有効活用

ステップ 3

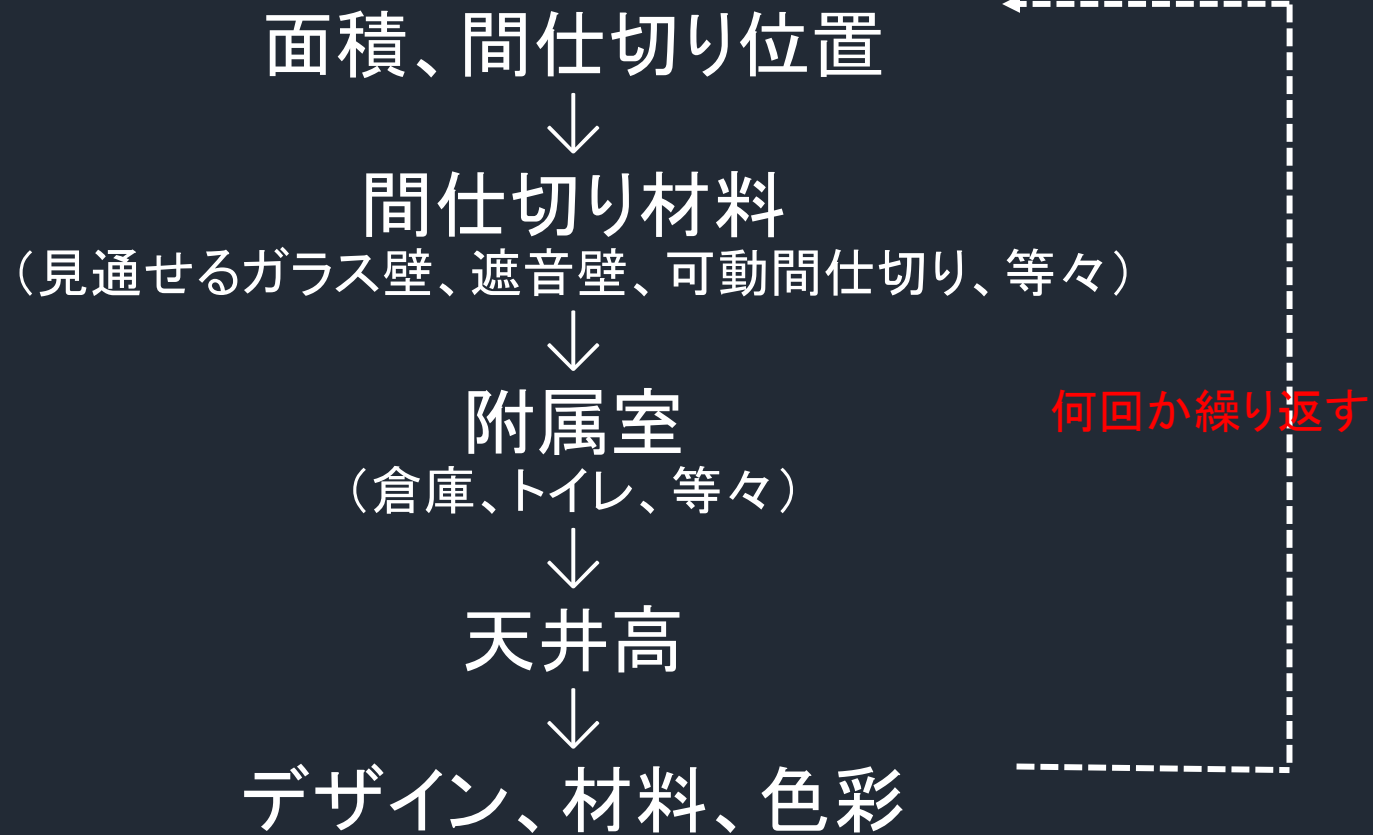
色彩や素材を含めてゾーニングを再確認しよう！

コンセプト



判断に迷った時はこのキーワードに戻る！

利用者の意図を形にする



計画面積表

最終案ですが、今後も微調整を続けます

計画面積表 6/2版

施設名	部屋名	既存面積 単位：㎡		計画概要 単位：㎡		備考				
				算出根拠			ゾーニング素案 面積			
出張所	出張所	68		職員7名(所長1名+6名)/受付カウンター6m/カウンター外に記載台/倉庫は内部8㎡外部4㎡	74	86				
	倉庫	6(外部)+3(内部)			8+4					
ふる協	事務室	26		12名会議可能/現状の倉庫面積32㎡のうち10㎡は2階で確保、他は別敷地で確保予定	24					
	倉庫	16(外部)+6(内部)+10(バルコニー)			12					
地域いきいき	事務室	0			28					
図書館	図書館	208		職員2~3名/受付カウンター4m/作業スペース6㎡ 一般書架:w900の6段棚換算で71個/現状78個 児童書架:w900の3段棚で53個/現状76個 閲覧席:16人	256					
みんなの広場 (児童センター)	小中高生 倉庫	119	59	軽運動/音楽/アクティブな部屋 遊具、卓球台、等々を収納	60	200	検診待合に利用			
	乳幼児 附属室 倉庫		60	乳幼児の遊び場	90					
				玄関/履き替えスペース/授乳室/こどもWC/廊下	38					
				遊具等々を収納	4					
市民活動	多目的活動室 小会議室 中会議室 大会議室	513	235	最も頻度が多い利用者数10名程度を重視する/ 多目的活動室:6名程度、小会議室:12名程度/ 中会議室:20名程度、土足禁止、移動式カガミ/ 大会議室:2分割可とし最大100名程度、最小20 名程度×2室/各会議室は遮音に配慮/	15	327	検診待合に利用 検診待合に利用			
	和室			186	華道・茶道・着付け等に利用/3畳程度の水屋を 附属させる			23		
					調理室			92	最も頻度が高い利用者数6名から12名で計画	56
									学習スペース	0
	倉庫		0	机、椅子、各種音響・映像設備を収納	34		42			
	ラウンジ		ラウンジ	0			「世代間交流」を重視して一部で「大きなテー ブル」を配置/同時最大48名程度利用可/中央部 に「オープンキッチン」を配置/ラウンジから乳幼 児ゾーンを見通せるよう窓を設置	138		検診待合に利用
	その他		相談室	23			地域いきいきセンターに機能移管	0		
色えんぴつ		29		学習スペースに機能移管	0					
小計		986			1,071㎡		既存より85㎡増			
共用部	廊下・階段・WC・倉 庫他	514			437㎡					
				1階272㎡:エントランス+風除室105㎡、1階廊下65㎡、1階WC+階段70㎡、1階						
				2階165㎡:2階廊下85㎡、2階WC+階段70㎡、EV10㎡						

作業の手順

全体説明

20分

- ・確定ゾーニング図に至った経緯の説明
- ・各室の素材・色彩の説明

計画案の読み込み

20分

- ・模型とCGを見ながら確定ゾーニング図の読み込み

質疑応答

10分

- ・議論を始める前に「聞いておきたい」質問にお答えします

グループ議論

30分

- ・平面計画への修正
- ・断面計画への修正
- ・素材や色彩への修正

2つの懸案事項のまとめ

「読み聞かせ」

みんなの広場:

- ・専用の場所は設けず、日常的に「読み聞かせ」を行う。

図書館:

- ・「こども図書コーナー」や外周部のソファで、親子で本を読むことができる。
- ・なお、図書館の静寂性確保のため、専門的な調べものや個人作業が可能な「キャレル デスク」を設ける。



エクセター図書館(設計:ルイス・カーン)

キャレル

- ・図書館等で研究や個人学習に用いられる作業スペース。
- ・歴史的には、中世の修道院に設けられた窓際の机付き個室が語源。

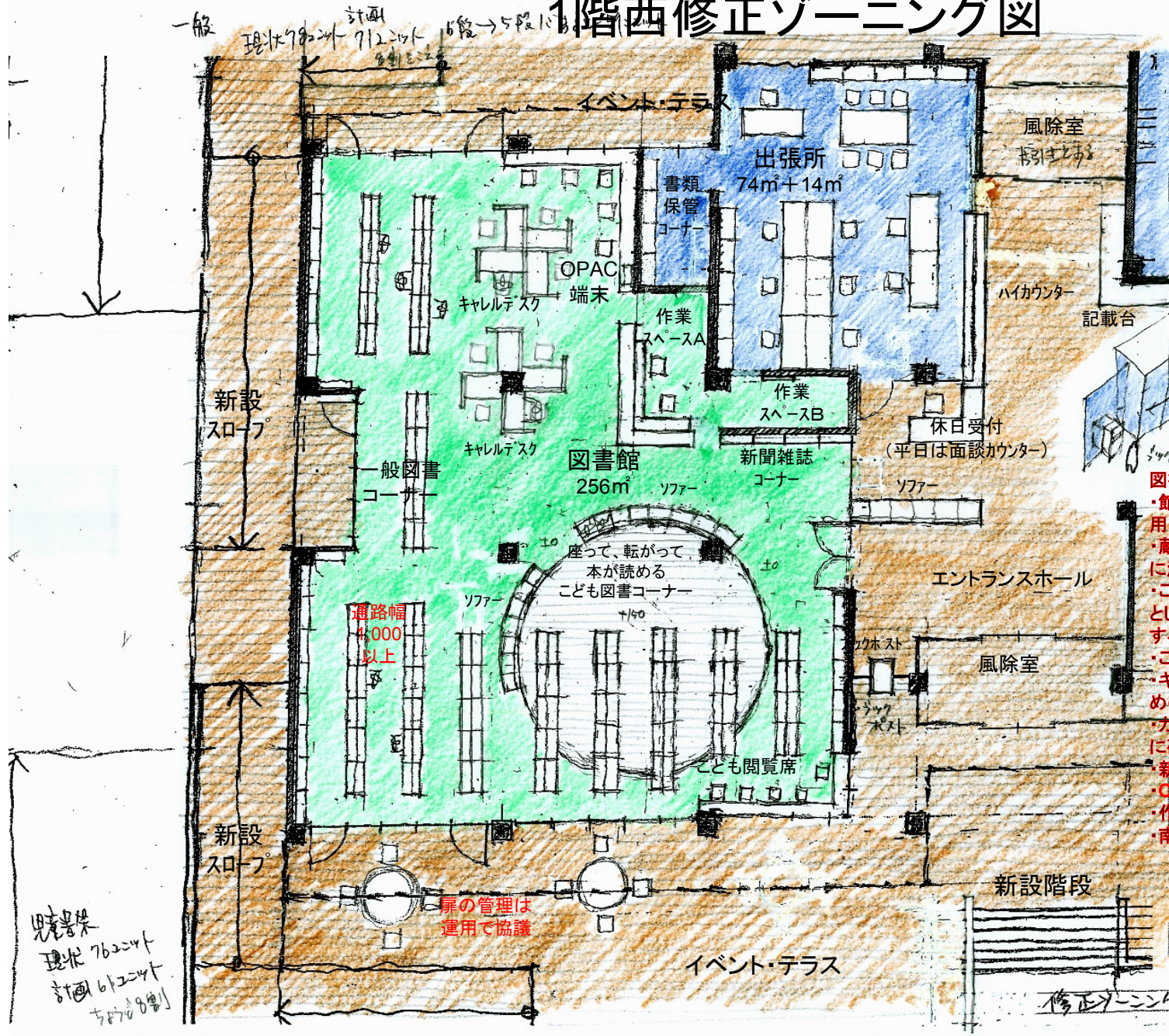


2つの懸案事項のまとめ

「靴を脱いで使える部屋」

- ・軽運動やサークル活動等に使う「靴を脱いで使える部屋」の要望強い。
 - ・小中高ゾーンのみが「靴を脱いで使える」ため、共同利用の提案が多々あったが、複数設ける方が利便性高い。
 - ・中会議室を「靴を脱いで使える部屋」にする。
 - ・結果として、既存の和室1(1階)の機能を中会議室に移し、既存の和室2(2階)の機能を和室に移すことになる。
-
- ・「和室＋小会議室を1部屋にしたい」との要望あり。
 - ・「大きな和室1室案」と「小さい和室＋小さい洋室、合計2室案」のどちらが、より支持が得られるか？
 - ・「様々な利用人数に対応」、「様々な用途に対応」させるために原案の方がやや有利と考える。

1階西修正ゾーニング図



- 出張所の主な修正点**
- ・休日受付を平日も使えるローカウンターとして確保
 - ・記載台をL形で4.5m確保
 - ・専用待合ソファ確保
 - ・面積は、内部74㎡に減少したが、ロビー側に14㎡専有スペース確保

- 図書館の主な修正点**
- ・館内を一般と子どもに分けず一体運用とする
 - ・蔵書量は一般、児童ともに現状の80%に減らす
 - ・子ども図書コーナー(38㎡)は土足禁止とし、座って、転がって本が読めるようにする
 - ・子どもコーナー沿いにソファを設ける
 - ・キャレルデスク(研究や個人学習のための区切られた個人席)を8人分確保
 - ・カウンター形式の閲覧テーブルを一部に確保
 - ・新聞雑誌コーナーを確保
 - ・OPAC端末置場を確保
 - ・作業スペースをAとBに分けて確保
 - ・南側エントランスにブックポスト確保

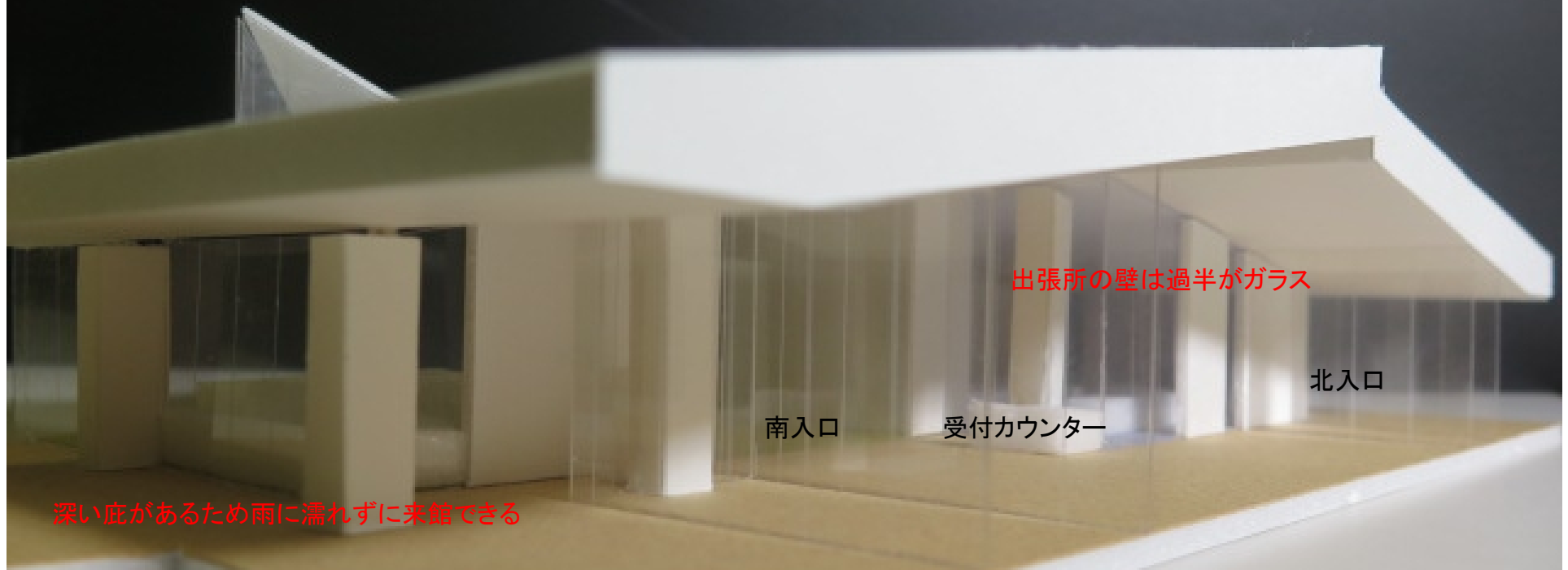
通路幅
4,000
以上

扉の管理は
運用で協議

見直し
現状 76204
計画 61204
5/27/08割

修正ゾーニング案

天井が高く南北に視線が通る開放的なエントランスゾーン



出張所の壁は過半がガラス

北入口

南入口

受付カウンター

深い庇があるため雨に濡れずに来館できる

エントランスホール内装仕上げ

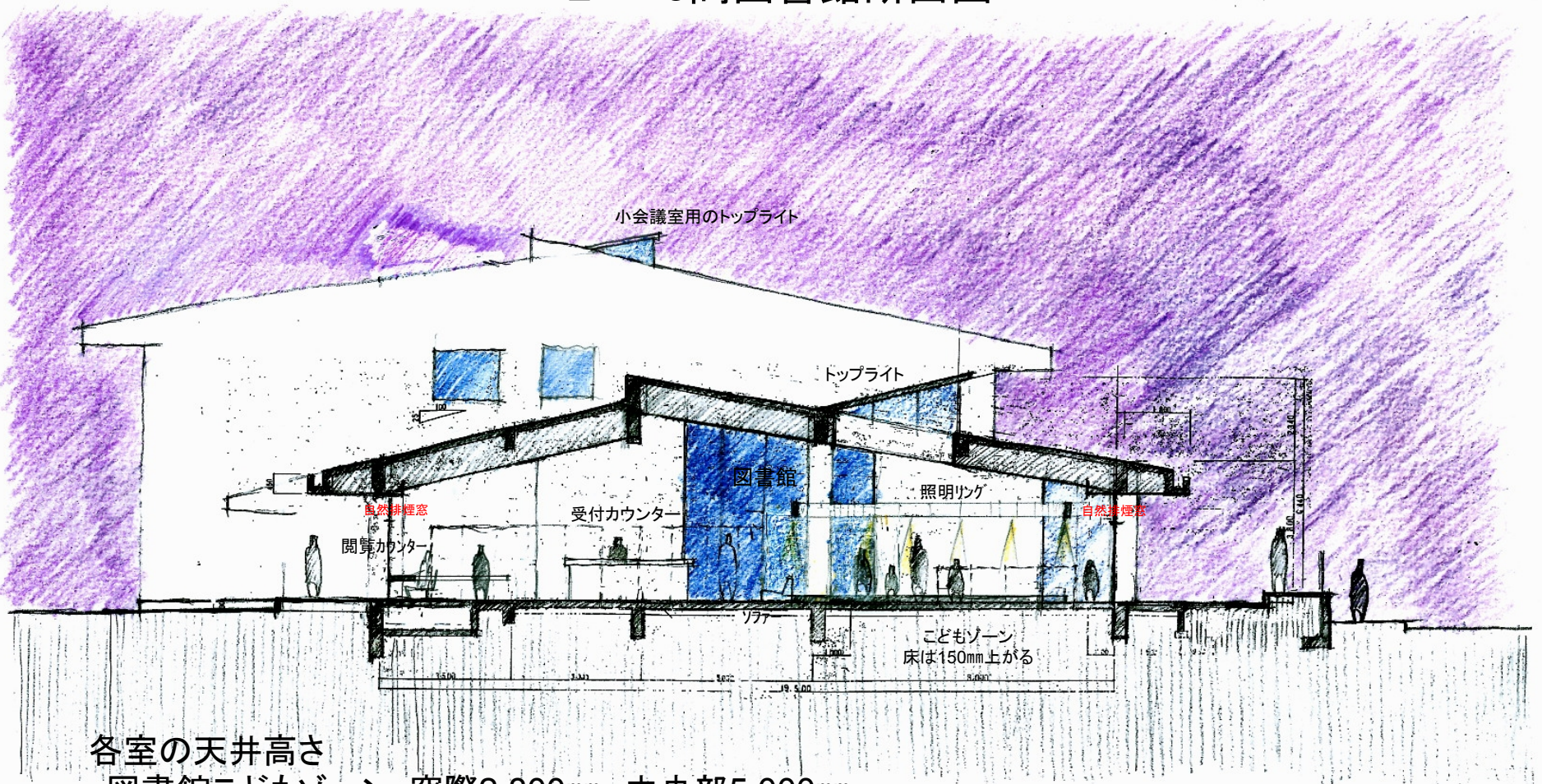
外部床: ウッドデッキ

内部床: フローリング(A案) 又はビニールシート(B案)

壁: プラスターボード 又はコンクリートに白ペンキ塗り

天井: 岩綿吸音板(A案) 又は木製(B案)

X2～X3間図書館断面図



各室の天井高さ

- ・図書館こどもゾーン: 窓際2,800mm、中央部5,000mm
- ・図書館一般閲覧ゾーン: 窓際2,800mm、受付カウンター上部4,200mm

自然排煙開口の考え方

- ・南北窓面の2,100mm以上を突出し窓とする、西側窓面の2,100mm以上を突出し窓とする

図書館照明の考え方

- ・照明器具は高天井面でなく、書架上部あるいは壁面に設けて、効率性とメンテナンス性を高める。

空間に広がりを感じさせる高い勾配天井とトップライト



受付カウンター

こども図書コーナー

図書館内装仕上げ

床: タイルカーペット(色は自由を選べる) → 吸音性を持たせるために必要

こども図書コーナー床: フローリング(床暖房の予定)

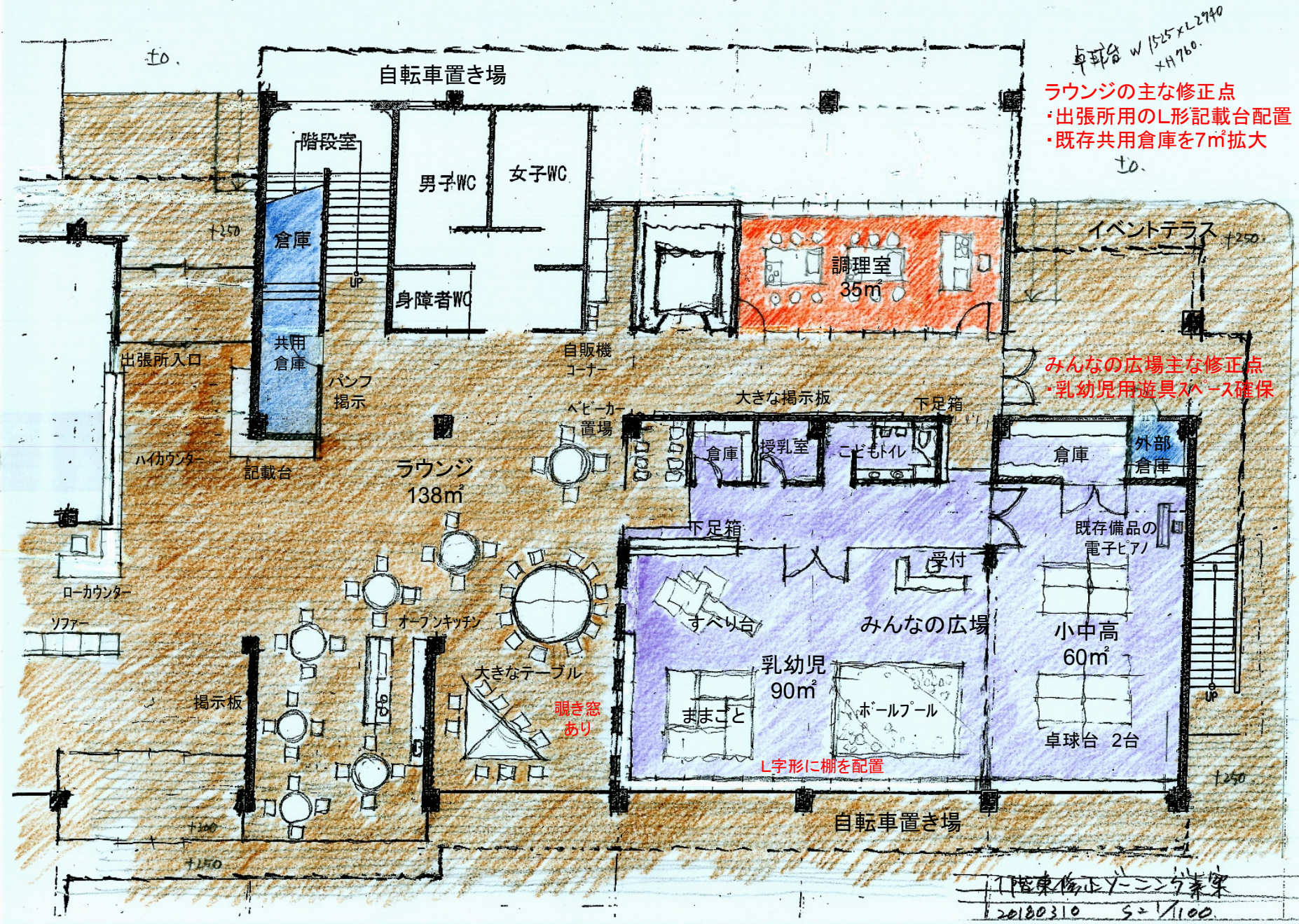
壁: プラスターボード又はコンクリートに白ペンキ塗り

天井: 岩綿吸音板(色は白系統)



エントランスホール側からみた図書館イメージ

1階東修正ゾーニング図



自転車置き場

階段室

男子WC

女子WC

倉庫

共用倉庫

身障者WC

調理室
35㎡

イベントテラス

出張所入口

自販機
コーナー

みんなの広場主な修正点
・乳幼児用遊具スペース確保

ハイカウンター

記載台

大きな掲示板

下足箱

ベビーカー
置場

倉庫

授乳室

こどもトイレ

倉庫

外部
倉庫

ラウンジ
138㎡

ローカウンター

ソファー

オープンキッチン

下足箱

受付

既存備品の
電子ピアノ

大きなテーブル

覗き窓
あり

すべり台

みんなの広場

小中高
60㎡

乳幼児
90㎡

ママごと

ホールプール

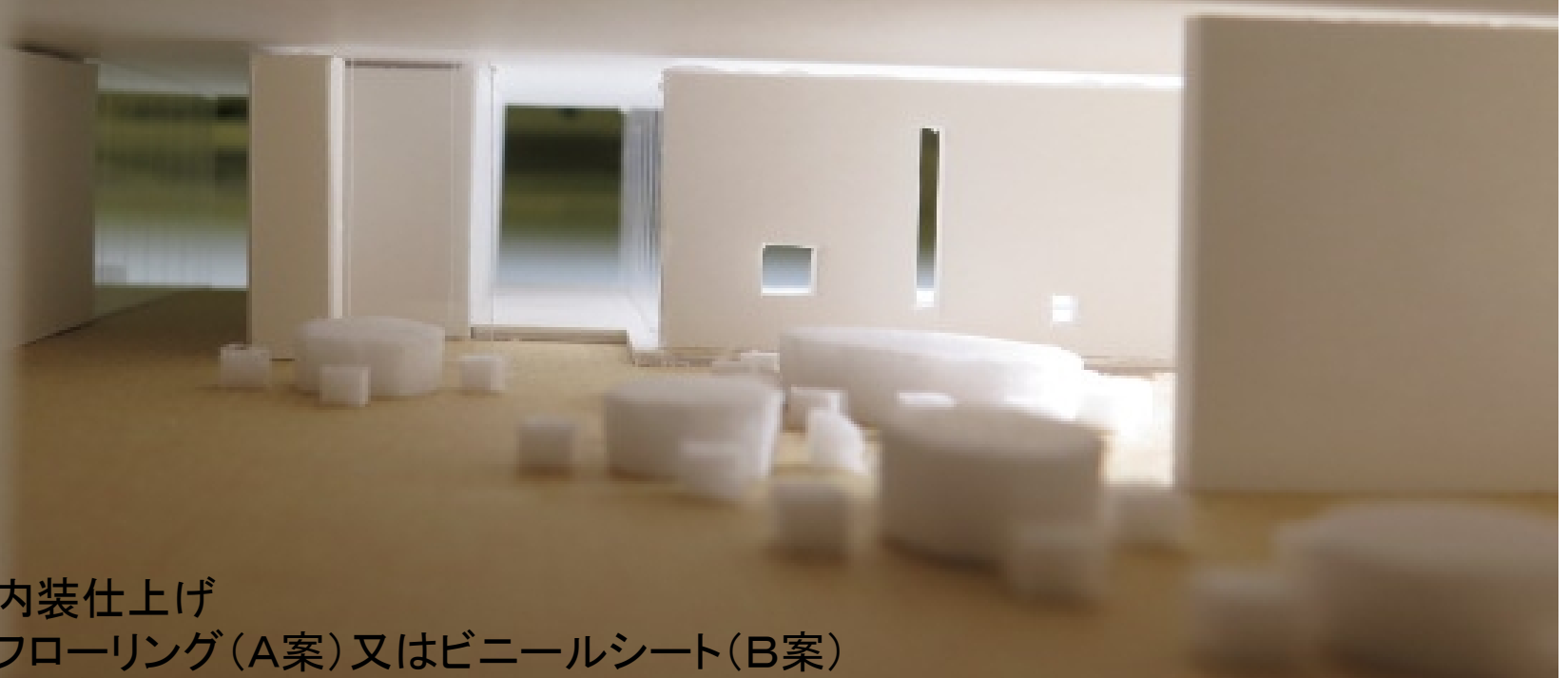
卓球台 2台

L字形に棚を配置

掲示板

自転車置き場

エントランスからラウンジを眺める



ラウンジ内装仕上げ

内部床:フローリング(A案)又はビニールシート(B案)

壁: plasterボード又はコンクリートに白ペンキ塗り

天井:岩綿吸音板(A案)又は木製(B案)



みんなの広場内装仕上げ

床：フローリング（乳幼児コーナーは床暖房の予定）

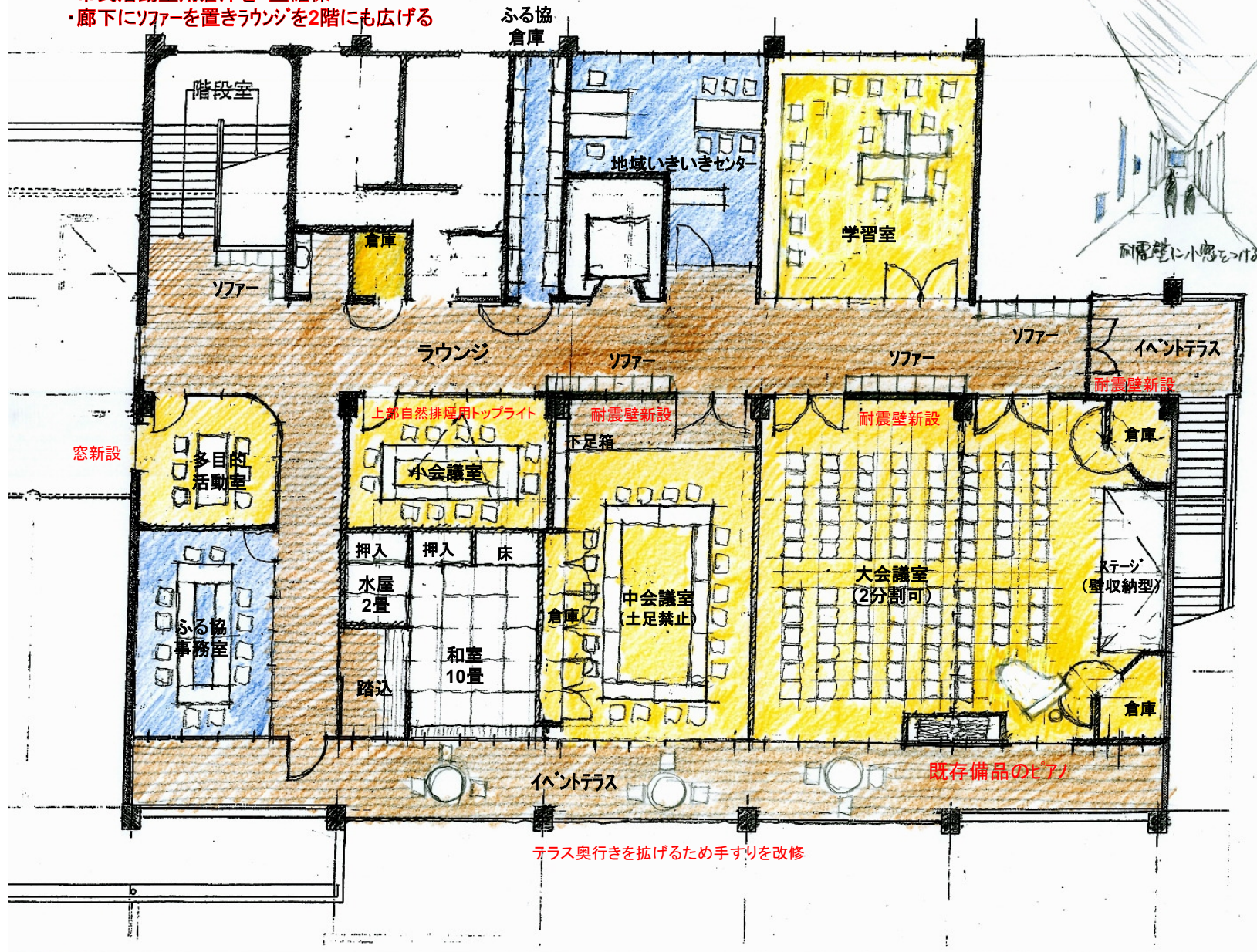
壁：石膏ボード又はコンクリートに白ペンキ塗り

天井：岩綿吸音板

市民活動室の主な修正点

- ・2階廊下沿いは小窓付き壁で活動を見せる
- ・土足禁止の大会議室を確保
- ・2分割可能な大会議室を確保
- ・市民活動室用倉庫を4室確保
- ・廊下にソファを置きラウンジを2階にも広げる

2階修正ゾーニング図



テラス奥行きを拡げるため手すりを改修



2018/6/11

大会議室でのイベント利用イメージ

2階大・小会議室、多目的活動室、学習室、ふる協、いきいき の内装仕上げ

内部床：タイルカーペット（色は機能に応じて統一してはどうか？）

壁：石膏ボード又はコンクリートに白ペンキ塗り

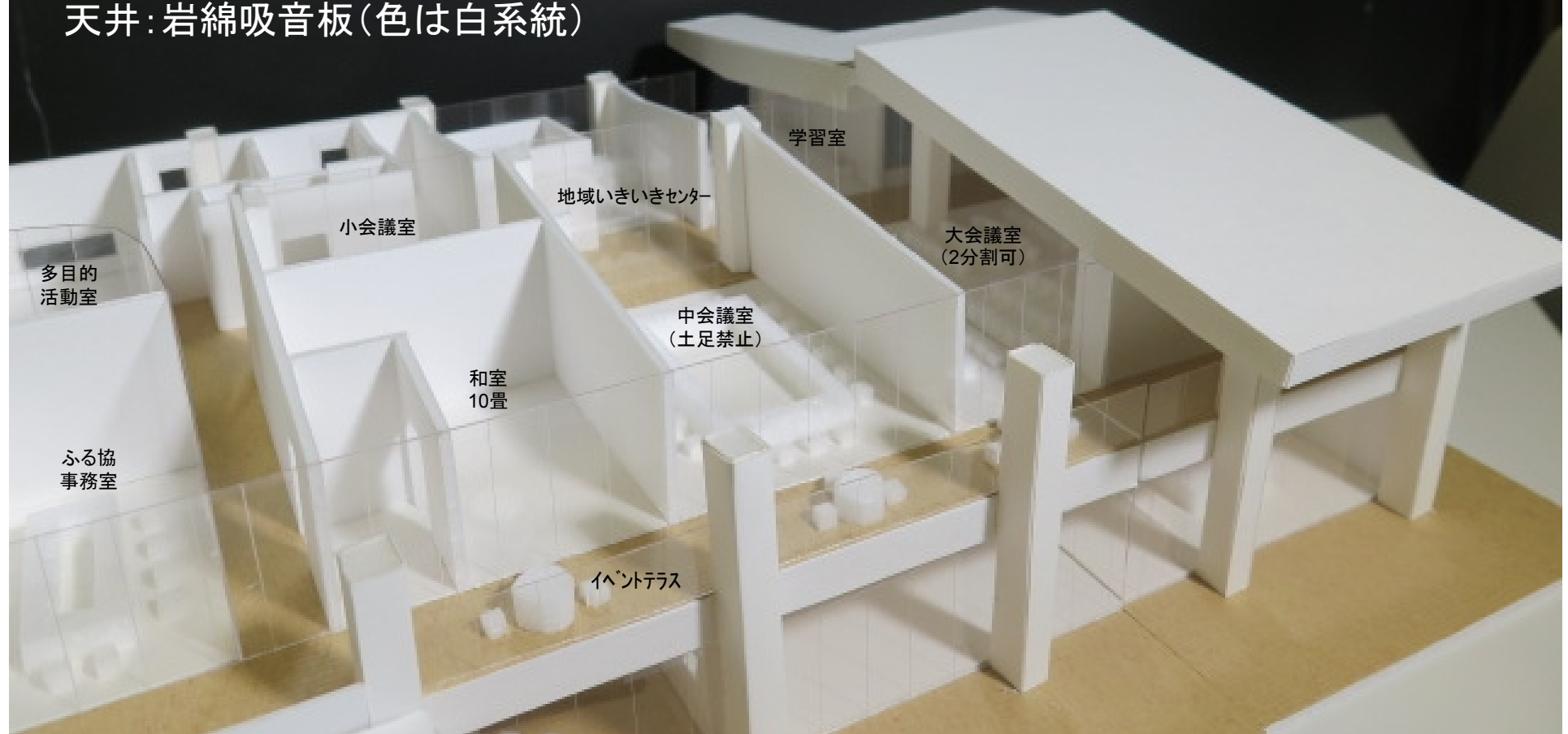
天井：岩綿吸音板（色は白系統）

2階中会議室の内装仕上げ

内部床：踏込はタイルカーペット、靴を脱いで使う部分はフローリング

壁：石膏ボード又はコンクリートに白ペンキ塗り

天井：岩綿吸音板（色は白系統）



2階廊下の内装仕上げ

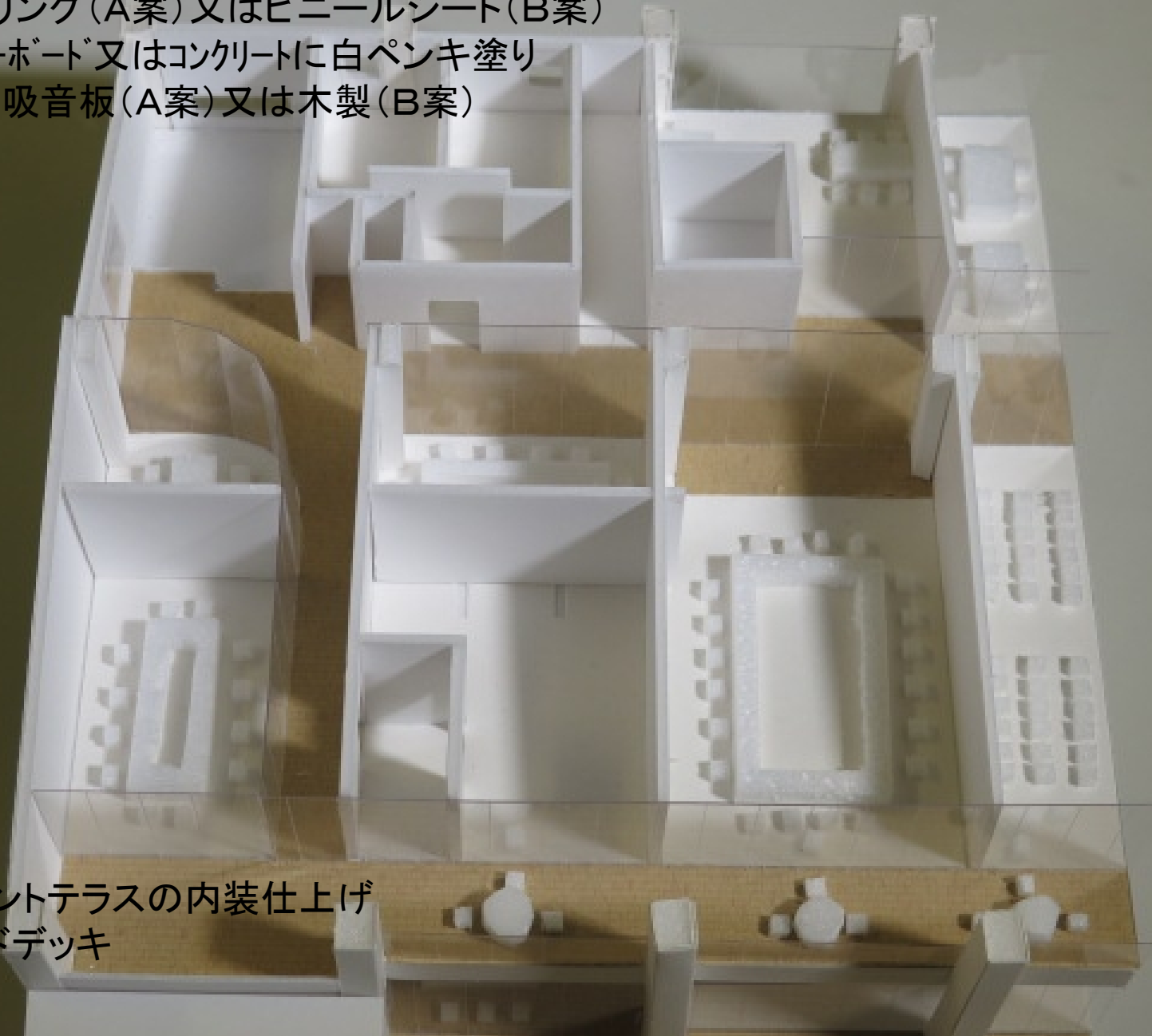
床:フローリング(A案)又はビニールシート(B案)

壁:石膏ボード又はコンクリートに白ペンキ塗り

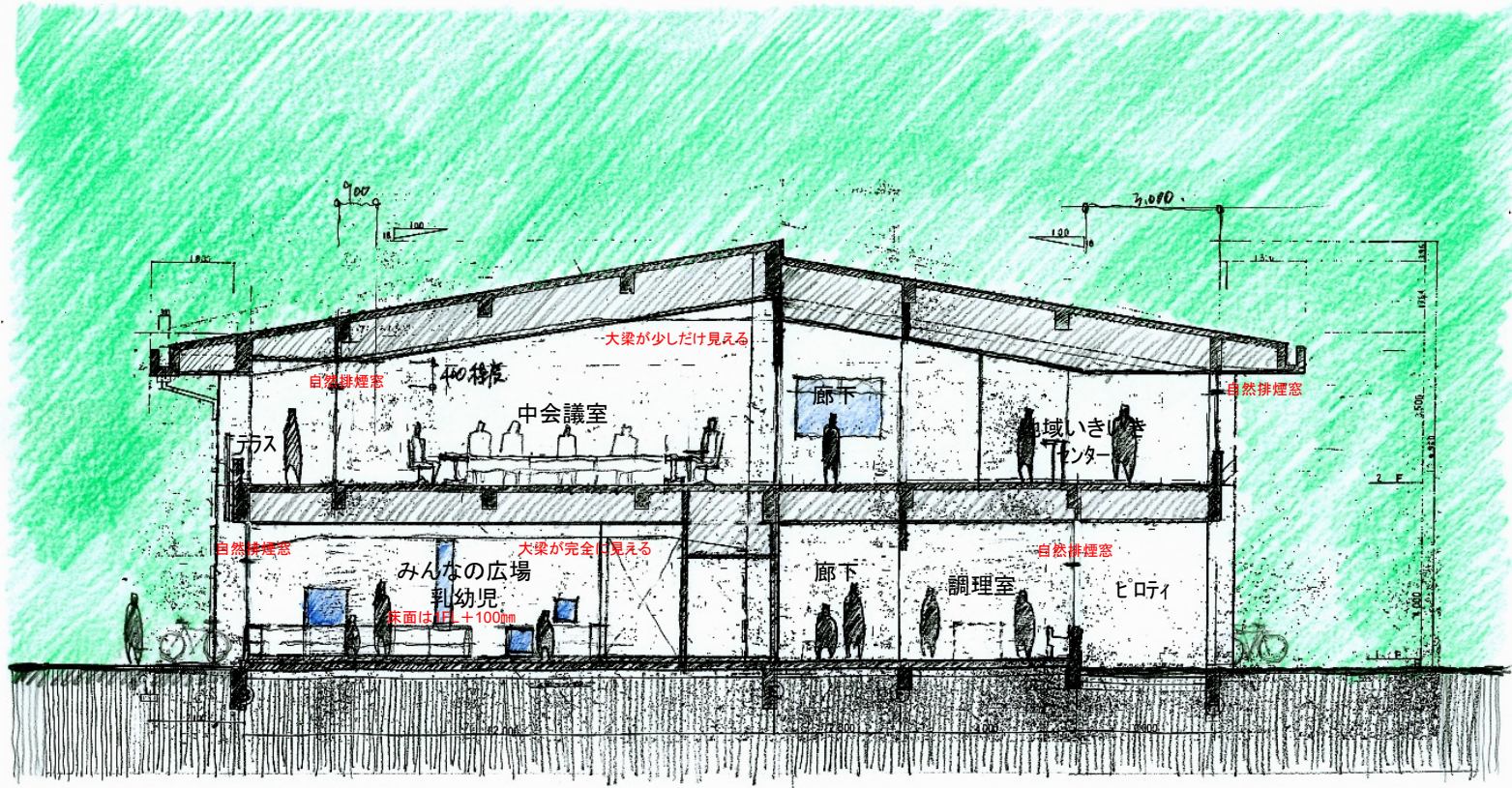
天井:岩綿吸音板(A案)又は木製(B案)

2階イベントテラスの内装仕上げ

床:ウッドデッキ



X7~X8間断面図



各室の天井高さ

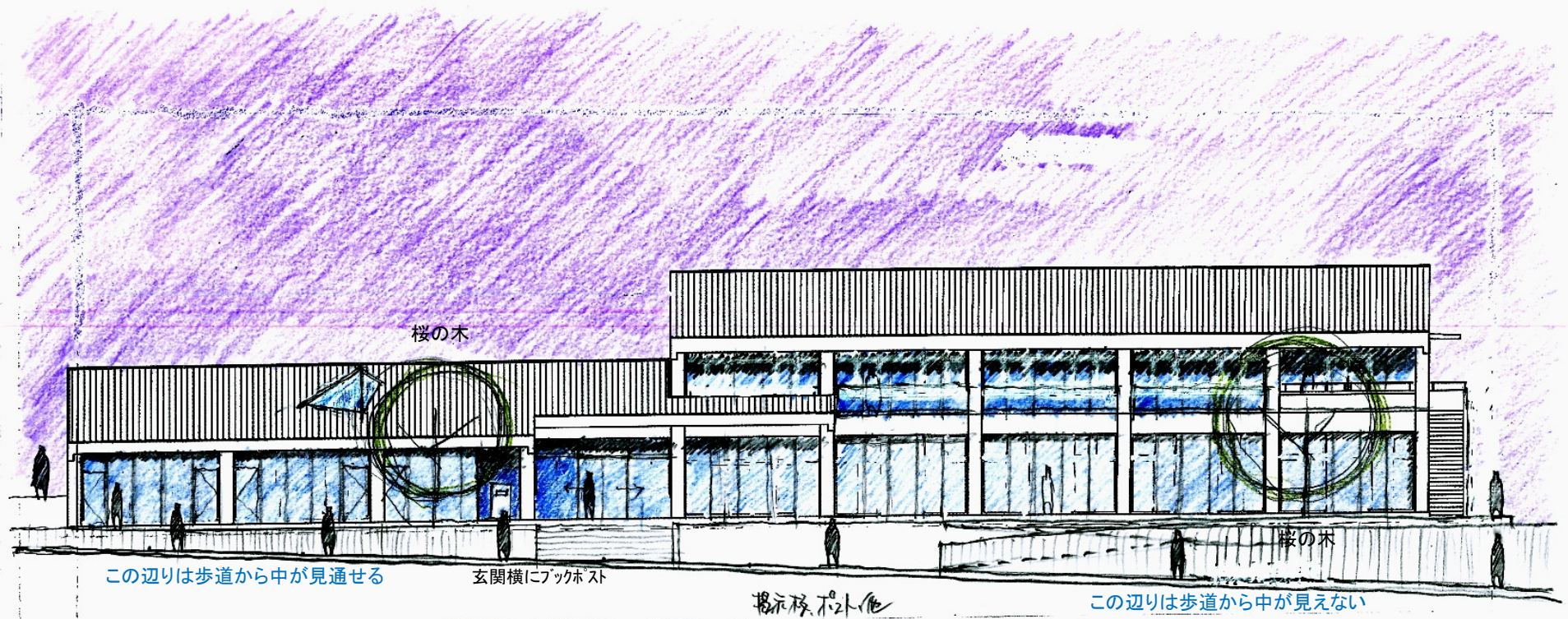
- ・中会議室：窓際2,800mm、廊下側4,200mm
- ・みんなの広場：3,000mm、大梁は露出
- ・地域いきいき：窓際2,500mm、廊下側3,000mm
- ・廊下、調理室：3,000mm

各室の自然排煙開口の考え方

- ・各室ともに窓面の2,100mm以上を突出し窓とする

自然排煙開口 1フロアの場合 1.6m必要 W500mm以上 200mm以上OK → 現状 400mm 程度確保はOK

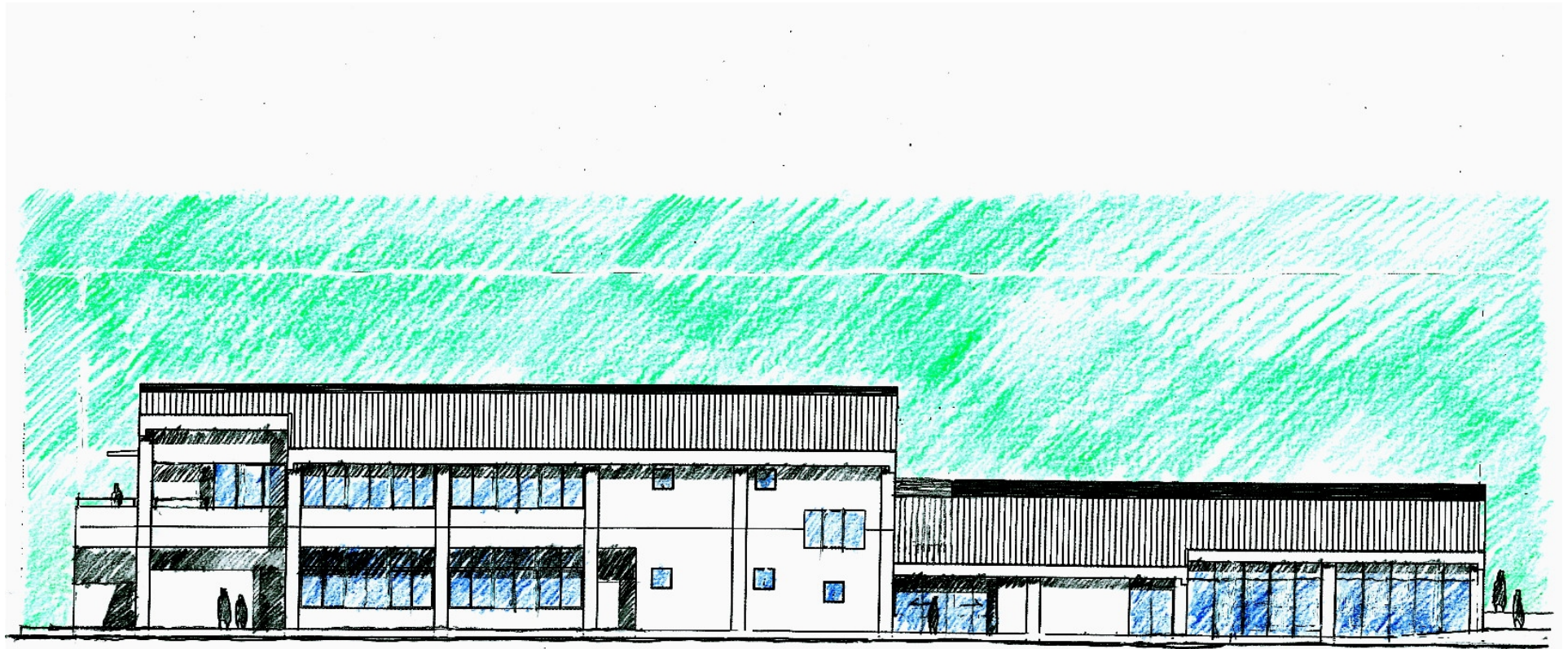
南立面図



外部廻りの留意点

- ・外部開口部は複層ガラスを使用して断熱性を高めより快適にする。→ 既存サッシュは全面撤去せざるを得ない。
- ・各スパンの内法を5等分し概ね1,020~1,050mmで方立を設ける。
- ・FL+2,100mmに無目を設けそれより上を突出し自然排煙開口とする。
- ・X5~X10間の2階は柱型がないが、窓割りは1階に合わせる。
- ・X7~X10間の1階は、内部で棚を設けるため、腰部のRCを残置するか？
- ・X6~X9間の2階は、腰部のRCを撤去し強化ガラス手すりまたは金属格子手すりとする。

北立面図



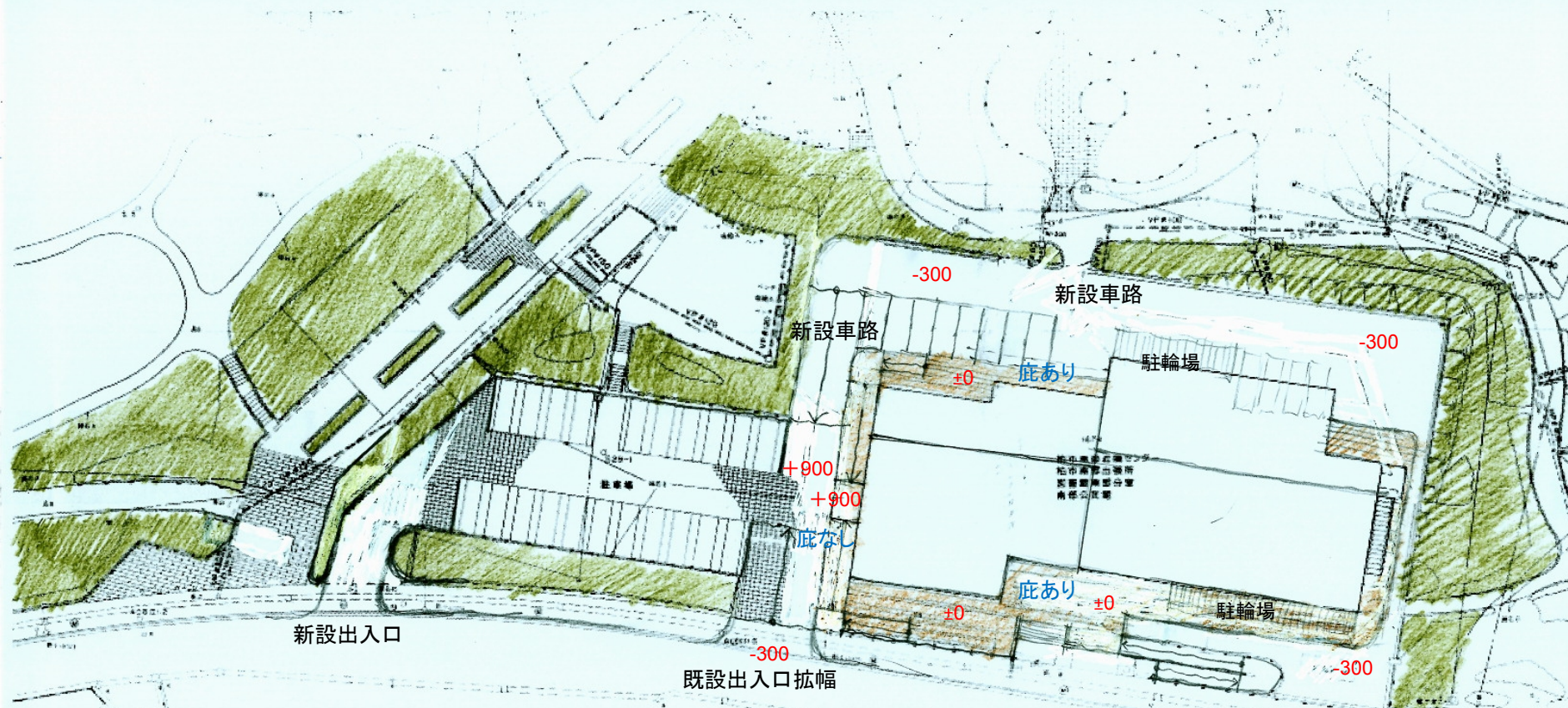
外部廻りの留意点

- ・外部開口部は複層ガラスを使用して断熱性を高めより快適にする。→ 既存サッシは全面撤去せざるを得ない。
- ・各スパンの内法を5等分し概ね1,020~1,050mmで方立を設ける。
- ・FL+2,100mmに無目を設けそれより上を突出し自然排煙開口とする。
- ・X9.5~X10間は既存では内部だが面積抑制のために外部にする。

(参考)内部仕上表

施設区分	部屋名	床	壁	天井	備考
出張所等	出張所	タイルカーペット	プラスターボード ペンキ塗り	岩綿吸音板	
	既存共用倉庫	ビニルシート	ペンキ塗り替え	なし	
	外部倉庫	モルタル	既存躯体を利用した最低限の仕様	なし	
	ふる協事務室	タイルカーペット	プラスターボード ペンキ塗り	岩綿吸音板	
	ふる協倉庫	ビニルシート	プラスターボード ペンキ塗り	なし	
	地域いきいき事務室	タイルカーペット	プラスターボード ペンキ塗り	岩綿吸音板	
図書館	図書館事務室	タイルカーペット	プラスターボード ペンキ塗り	岩綿吸音板	
	一般コーナー	タイルカーペット	プラスターボード ペンキ塗り	岩綿吸音板	
	こどもコーナー	フローリング	なし	岩綿吸音板	上部照明リング
	作業スペース	タイルカーペット	プラスターボード ペンキ塗り	岩綿吸音板	
みんなの広場	小中高生コーナー	フローリング	プラスターボード ペンキ塗り	岩綿吸音板	一部可動間仕切り
	倉庫	ビニルシート	プラスターボード ペンキ塗り		
	乳幼児コーナー	フローリング	プラスターボード ペンキ塗り	岩綿吸音板	一部可動間仕切り
	こどもトイレ	ビニルシート	プラスターボード ペンキ塗り	岩綿吸音板	
	授乳室	ビニルシート	プラスターボード ペンキ塗り	岩綿吸音板	
	倉庫	ビニルシート	プラスターボード ペンキ塗り	なし	
廊下	フローリング	プラスターボード ペンキ塗り	岩綿吸音板	一部ガラススクリーン	
市民活動	多目的活動室	タイルカーペット	プラスターボード ペンキ塗り	岩綿吸音板	
	小会議室	タイルカーペット	プラスターボード ペンキ塗り	岩綿吸音板	
	中会議室	タイルカーペット	プラスターボード ペンキ塗り	岩綿吸音板	
	大会議室	タイルカーペット	プラスターボード ペンキ塗り	岩綿吸音板	
	和室	畳敷き	プラスターボード ジュラク仕上	木目調化粧プラスターボード	踏込はフローリング
	調理室	ビニルシート	プラスターボード ペンキ塗り	岩綿吸音板	
	学習室	タイルカーペット	プラスターボード ペンキ塗り	岩綿吸音板	
	倉庫	ビニルシート	プラスターボード ペンキ塗り	なし	
ラウンジ		フローリング	プラスターボード ペンキ塗り	岩綿吸音板	
共用部	エントランスホール	フローリング 又は ビニルシート	プラスターボード ペンキ塗り	岩綿吸音板 又は 木製	
	廊下	フローリング 又は ビニルシート	プラスターボード ペンキ塗り	岩綿吸音板 又は 木製	
	イベントテラス	ウッドデッキ			

駐車場出入口を新設した場合の全体配置イメージ



1. 現出入口を拡幅する際の工事期間中に仮設出入口が必要
→ 仮設出入口を設けるならば、西側に設けるのが良い
→ 西側出入口は道路とのレベル差が少なく、見通しが良い
→ 主出入口にするのが良い。
2. 新設車路勾配を緩やかにするためには北側車路が有利
→ 4本の桜の木を伐採すれば1/12程度の余裕のある勾配となり有利。
3. 駐車場からの歩行者路に雨よけを設けるか？ 延べ長さ30m、面積60㎡くらいとなる
→ 北玄関に車両を横付けすれば濡れずに来館可能 → それでも設けるか？

ステップ 4

発表・意見交換・まとめ

ステップ 5

質疑応答

ステップ 6

まとめと連絡事項
特に、次回報告会について

感想カード

お名前： _____

第6回ワークショップはいかがでしたか？

今日の感想やワークショップを通して気になったことを教えてください。



次回も参加したい！、
ここが理解できなかった…
など、自由に記入してください！

本日はありがとうございました。気をつけてお帰りください。

END