



# 柏の水道水は “おいしい” と思いますか？

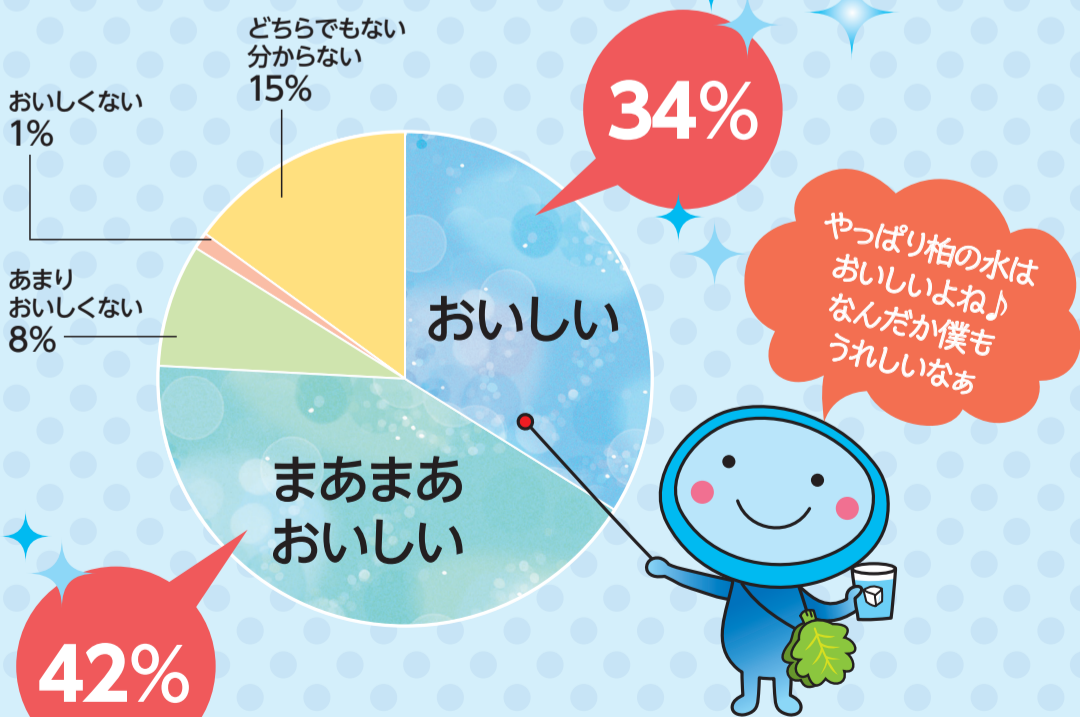
平成28年の柏まつりで、水道水に対する意識調査を行いました。その結果、8割近くものかたが柏の水道水に好印象をもっていることが分かりました。

問い合わせ

総務課 ☎ 7166-3181 ・ FAX 7167-1165

柏まつりで  
今年もやるよ！

## 「柏の水道水」の評価は!?



この結果を受けて、水道水同士でもおいしさに違いはあるのか検証するために、柏市から少し離れた県外自治体a、bと飲み比べ対決を行いました。

## つめた〜い 水道水7,500杯配布!!



日時 7月28日(土)・29日(日)午後1時～配布終了まで

会場 柏駅東口ダブルデッキ

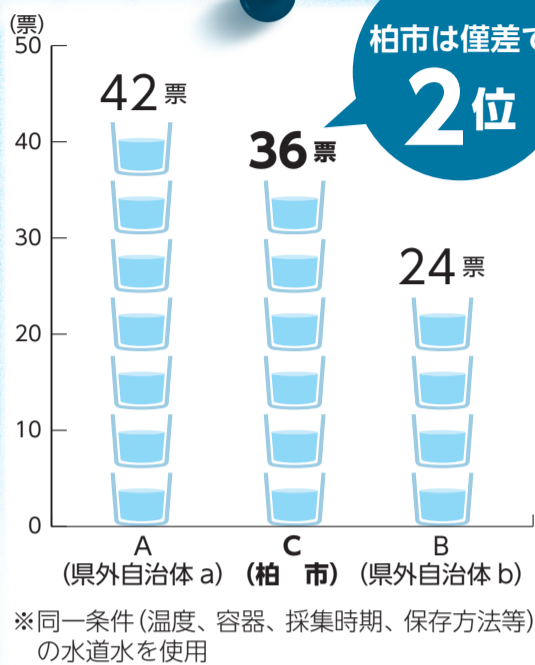
※湯水の状況によって、内容を変更する場合があります

果たして  
対決の結果は…!?

102人に  
聞いた!

# 水道水 飲み比べ対決!!

3種類の水道水を、どれか分からないようにそれぞれA(県外自治体a)、B(県外自治体b)、C(柏市)と記号を付けて、参加者たちに飲んでもらい、その中で一番おいしいと思ったものに投票してもらいました。



味がそれぞれ違って、特徴がある

AとC(柏市)はミネラルウォーターかと思った

冷たいとどれもおいしい



AとC(柏市)どっちが1番おいしいか悩むなあ...

おいしいと感じる基準は人それぞれなんだね♪  
僕は柏の水道水がいちばん好きだなあ



帰省のときなどに柏の水道水を持って行って、みんなもやってみてね!

## 平成29年度の水質検査結果(平均値)



問い合わせ 浄水課 ☎7146-3332 ・ FAX 7143-1276

市では、皆さんが安心して飲める水を提供するために、水質検査計画を策定し、定期的に水質検査を行っています。検査は全51項目あり、ここに載せてある項目は、その中から抜粋したものです。結果は全ての項目で「水質基準に適合」しています。これからも、より良質な水道水の提供に努めていきます。また、全項目の数値は市のホームページで公開しています。

分類	No.	検査項目	単位	水源名	第三水源地 給水	第四水源地 給水	第五水源地 給水	第六水源地 給水	岩井水源地 給水	
				採水場所 基準値	仲田第一公園	中原ふれあい 防災公園	柏たなか 第三公園	柏西口 第一公園	野馬公園	
		気温	(°C)		18.3	18.3	18.3	18.3	18.3	
		水温			17.2	18.3	18.3	16.6	17.3	
健康に関する項目	病原菌	1 一般細菌	(個/ml)	100以下	0	0	0	0	0	
		2 大腸菌		検出されないこと	不検出	不検出	不検出	不検出	不検出	
水道水が有すべき 性状に関する項目	味	38 塩化物イオン	(mg/l)	200以下	19.0	19.7	30.9	22.1	22.6	
	汚濁指標	46 有機物(全有機炭素(TOC)の量)		3以下	0.8	0.8	1.0	0.9	0.9	
	腐食等	47 PH値		5.8以上8.6以下	7.7	7.7	7.6	7.5	7.5	
	味	48 味		異常でないこと	異常なし	異常なし	異常なし	異常なし	異常なし	異常なし
	におい	49 臭気								
	色	50 色度								
	にごり	51 濁度	(度)	5以下	0.5未満	0.5未満	0.5未満	0.5未満	0.5未満	
				2以下	0.1未満	0.1未満	0.1未満	0.1未満	0.1未満	
上記水質基準項目の判定					水質基準に 適合	水質基準に 適合	水質基準に 適合	水質基準に 適合	水質基準に 適合	
その他		残留塩素	(mg/l)	0.1以上(注)	0.7	0.6	0.7	0.7	0.5	

備考 未満とは、定められた検査方法でその値(おおむね基準値の1/10)より小さいことを表します  
(注) … 残留塩素の基準値は水道法第22条に基づく衛生上の措置のための管理基準です

### 修理相談窓口を開設しました

家庭の水道に関する相談ができる修理相談窓口を開設しました。お気軽にご相談ください。

**修理相談窓口(水道部2階) ☎7166-2191**

※音声ガイダンスの「2」を押してください

**開設時間** 午前8時30分~12時・午後1時~5時(土・日曜日、祝日を除く)

**注意**

ご相談の内容によっては、別途お客さまから柏市指定給水装置工事事業者か柏市管工事協同組合修理センター(☎7146-9900)に修理の依頼をしていただく場合があります※修理費用はお客さまの負担になりますので、ご注意ください

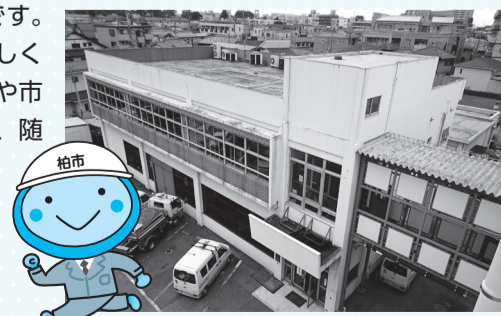
**問い合わせ** 給水課 ☎7166-3182 ・ FAX 7167-1269



### 水道部庁舎の建て替えを計画しています

現在の庁舎は築約40年が経過し、老朽化と耐震性の不足が課題となっています。そのため、災害に負けない事業経営拠点へのリニューアルに向けて、現在地での庁舎の再整備事業を計画しています。現在、設計を進めており、今年度下半期から、通常業務を行いながら既存の施設の一部解体撤去工事を開始する予定です。工事の時期や内容など、詳しくは今後のかしわ水道だよりや市のホームページ等を通じて、随時お知らせしていきます。

**問い合わせ**  
総務課 ☎7166-3181 ・  
FAX 7167-1165



# 平成30年度の水道事業会計予算



問い合わせ 総務課 ☎7166-3181 ・ FAX 7167-1165

平成30年度予算は、平成27年12月に策定した柏市水道事業ビジョンで掲げた「いのちの水を未来につなぐ柏の水道」を基本理念として、「災害に負けないたくましい水道(強靱)」「いつでも安全で信頼される水道(安全)」「いつまでも市民とともにある水道(持続)」を目指し、給水の確保・安全な水道の確保・供給体制の持続性の確保に重点を置いています。主な施策として、計画的な施設の耐震化・老朽化施設の更新を中心とした建設改良事業を推進し、危機管理体制の整備や一層の経営合理化・財政健全化に取り組んでいきます。

## 1 業務の予定量

区分 (単位)	29年度	30年度	増減	増減率
給水戸数 (戸)	179,000	183,500	4,500	2.5%
年間総給水量 (m)	40,170,000	40,520,000	350,000	0.9%
一日平均給水量 (m)	110,055	111,014	959	0.9%
建設改良工事費 (千円)	4,655,632	3,586,815	△1,068,817	△23.0%

## 2 主な指標

区分 (単位)	29年度	30年度	増減
普及率 (%)	94.4	94.5	0.2
有収率 (%)	94.1	94.0	△0.1
供給単価 (円)	186.4	185.1	△1.3
給水原価 (円)	179.8	175.7	△4.1

\*普及率：給水区域内人口に対する給水人口の割合  
 \*有収率：給水量に対する料金収入水量の割合  
 \*供給単価：水1m<sup>3</sup>当たりの販売価格  
 \*給水原価：水1m<sup>3</sup>当たりの生産価格

## 3 主な事業

### 配水管の布設

重要管路の整備や未整備地域に新しく布設を行います

予算額 6億4,900万円

### 配水管の改良

老朽化した管を耐震性の強い管に交換します

予算額 23億3,500万円

### 水源地施設・設備の更新

水源地内施設の耐震化、設備の更新・改修を行います

予算額 9億3,700万円

### 水道部庁舎の再整備(解体等)

平成29年度に完了した基本設計をもとに実施設計を行い、その後解体撤去工事に着手します

予算額 4億4,300万円

## 4 予算概要

### 収益的収入と支出

(税込み、単位：千円)

水道水を家庭に送るための費用とその財源を示します。

区分	29年度	30年度	増減	増減率
収入合計	8,789,075	8,852,878	63,803	0.7%
支出合計	7,177,000	7,405,938	228,938	3.2%

### 資本的収入と支出

(税込み、単位：千円)

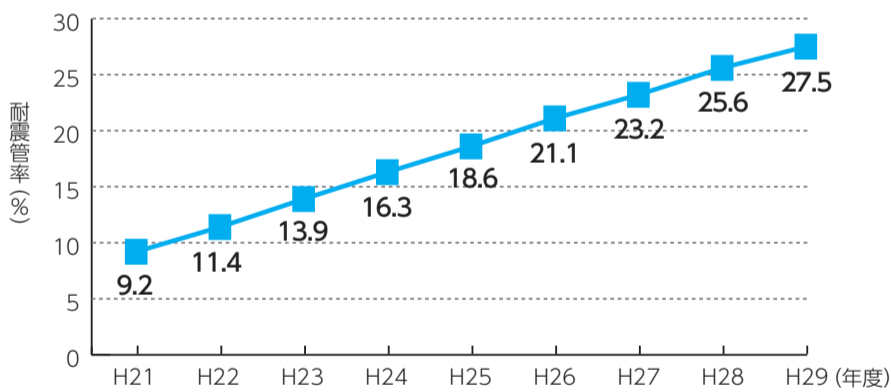
水道施設を整備・拡充するために必要な費用とその財源を示します。

区分	29年度	30年度	増減	増減率
収入合計	1,008,991	1,011,646	2,655	0.3%
支出合計	5,828,000	5,020,264	△807,736	△13.9%

## 5 管路・配水池の耐震化の状況

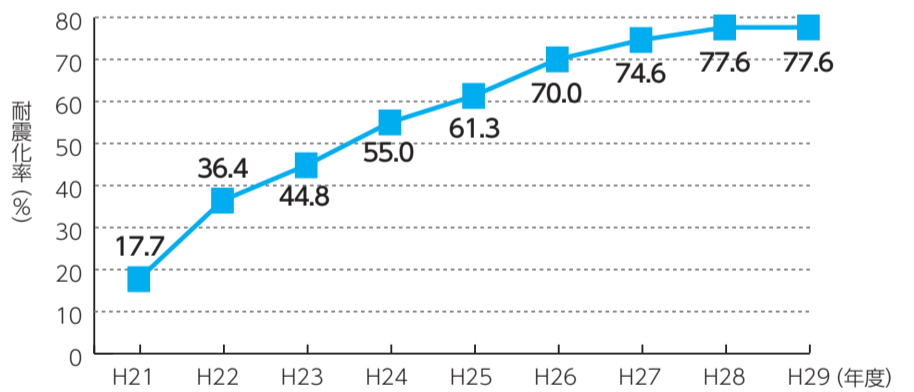
両グラフとも平成21～28年度は業務指標(P1)結果によります。平成29年度は見込みです

**管路** 管路の耐震管率(%) = 耐震管延長 / 管路総延長 × 100



\*管路：水道事業に関わる管路には、次のものがあります  
 導水管…井戸水を水源地に送る管  
 送水管…浄水処理をした水を水源地から他の水源地に送る管  
 配水管…浄水処理をした水を水源地から各家庭の給水装置まで送る管

**配水池** 配水池の耐震化率(%) = 耐震対策済み配水池容量 / 配水池総容量 × 100



\*配水池：浄水場から送り出された水を一時的にためておく施設で、季節や時間により変動する配水量を調整する機能を持ち、異常時は、貯留量を利用して使用者への断水の影響を軽減する役割を持っています

## 水道料金のお支払いは口座振替が便利です

うっかりして支払い期限が過ぎてしまったことや、支払いのためだけに掛けることになった経験はありませんか？ 口座振替制度を利用すれば、納め忘れの心配がなく、支払いのたびに掛ける必要もありません。申し込みは簡単です！ ぜひ、ご利用ください※口座からの振替は2カ月に1回

### 申し込み

預貯金通帳、通帳届出印、水道番号の分かるもの(上下水道料金領収証書や検針票)を持って、お取引のある柏市取扱金融機関・ゆうちょ銀行・郵便局へ直接



問い合わせ 柏市水道料金センター (水道部2階) ☎7166-2191

## 水道の使用開始・中止のご連絡を

引っ越し等に伴う水道の使用開始・中止をする場合は、その3営業日前までに、柏市水道料金センターにご連絡ください。連絡が遅くなると、想定外の水道料金が発生してしまう場合があります。ご理解・ご協力をお願いします。



問い合わせ 柏市水道料金センター (水道部2階) ☎7166-2191

# お近くの応急給水所の確認を

問い合わせ  
給水課 ☎ 7166 - 3182 ・  
FAX 7167 - 1269

水道施設の耐震化は計画的に進めていますが、地震などの災害の規模によっては復旧までに時間がかかることもあります。ご家庭でも緊急時に備えて、水道水のくみ置きにご協力をお願いします。



**注意**  
被害状況により、順次給水所を開設します。お近くの給水所が開設されているか、必ずご確認ください



災害備蓄用の水を買って置きしておくのもいいね!

いざというときに備えて準備しよう  
**1人1日 3リットル!**

## 家庭でできる災害への備え ～くみ置きの仕方～

- 量** 1人1日3リットル×3日分が目安(飲料水用)
- くみ方** 清潔な容器いっぱい水道水を入れて密閉する  
※浄水器によっては塩素を取り除いてしまうため、蛇口から直接くむ
- 保存** 冷暗所で3日、冷蔵庫で7日間程度



**注意** 塩素の消毒効果がなくなるので、その後は洗濯や植物の水やりなど、飲み水以外に使いましょう

## 災害時応急給水所一覧

応急給水の際は飲料水を入れる容器を持参してください。各給水所は駐車場が狭いため、なるべく徒歩・自転車等でお越しください。

### 災害用井戸設置給水所

名称	所在地
1 県立柏の葉公園災害用井戸(財務省関税中央分析所前)	柏の葉4丁目1
2 田中中学校災害用井戸	大室249-9
3 西原小学校災害用井戸	西原4丁目17-1
4 松葉第一小学校災害用井戸	松葉町5丁目3
5 柏中学校災害用井戸	明原4丁目1-1
6 柏市役所災害用井戸	柏5丁目10-1
7 柏第二小学校災害用井戸	豊四季310
8 旭小学校災害用井戸	旭町6丁目5-17
9 関場町災害用井戸(関場町ゲートボール場)	関場町842-2
10 柏第三小学校災害用井戸	若葉町4-54
11 光ヶ丘中学校災害用井戸	光ヶ丘4丁目23-1
12 増尾西小学校災害用井戸	増尾台3丁目5-9
13 柏第四中学校災害用井戸	名戸ヶ谷1丁目6-8
14 酒井根小学校災害用井戸	酒井根19-2
15 藤心小学校災害用井戸	藤心880-1
16 逆井分署災害用井戸	逆井1444-10

### 飲料水給水に関する協定に基づく給水所

名称	所在地
17 二松學舎大学附属柏高等学校	大井2590
18 ニッカウキスキー柏工場	増尾967
19 廣池学園(麗澤高等学校)	光ヶ丘2丁目1-1

### 水源地の給水所

名称	所在地
ア 第三水源地	中原1811-12
イ 第四水源地	南増尾4丁目9-1
ウ 第五水源地	松葉町3丁目12
エ 第六水源地	高田1201-23
オ 岩井水源地	岩井802-4

### 耐震性貯水槽設置給水所

名称	所在地
あ 北柏第三公園	北柏2丁目9
い 高田小学校	高田376-3
う 大津ヶ丘中学校	大津ヶ丘1丁目25
え 中原ふれあい防災公園	中原1丁目28
お 逆井並木第二公園	南逆井2丁目2
か 高柳近隣センター	高柳1652-10
き 手賀の杜ひだまりの公園	手賀の杜1丁目12-1

### 給水タンク設置による給水所

名称	所在地
1 豊小学校	豊四季610-2
2 花野井小学校	花野井1652-34
3 田中北小学校	大青田1536-1
4 富勢東小学校	布施2176-2
5 風早南部小学校	藤ヶ谷新田111-2
6 手賀中学校	柳戸690

今年も8月8日に水道施設の親子見学会を行います  
詳しくは決まり次第、市のホームページ等でお知らせします