

垃圾的分类·丢弃方法(柏地区)

※2种以上垃圾的回收日请勿与其他种类的垃圾重叠。

请于收集日当天 早上8点30分前 扔至收集所。

资源品

每月2次
收集按种类分别进行。

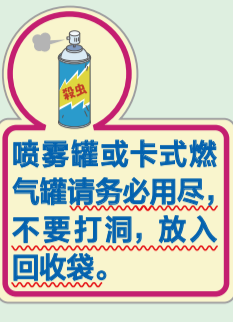
空瓶类

略冲洗后放入回收袋。



化妆品·酿果酒和泡菜瓶子属于不可燃垃圾。

空罐类



PET瓶

略冲洗, 踩扁后放入回收袋。



瓶盖、标签属于容器包装塑料类。

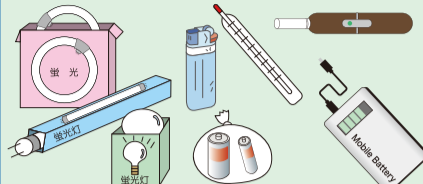


有害垃圾

和资源物同日回收

每月2次

电池(含充电式电池)、加热式·电子烟本体、移动电源、水银体温计、水银血压计、荧光灯、用尽的打火机等



白炽灯·LED灯为不可燃垃圾

有害垃圾按品种放入透明的袋子, 扔至资源品收集站

旧纸类

按品种用绳子捆好



不要放入塑料袋



不要用胶带捆绑。



便签纸等小的杂纸放入纸袋用绳子捆绑在一起。



洗净展开晾干后扔出。雨天不要扔出。

旧衣服·旧布类

(含毛毯·窗帘)

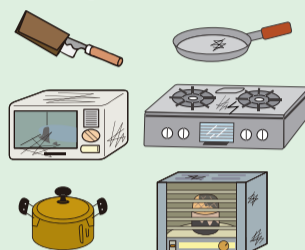
用绳子捆好



宠物用品、纺织加工的制品属于不可燃垃圾。雨天不要扔出。

金属类

一半以上由金属制成的物品(30kg·3m为止)



大型金属类(超过30kg或3m)委托柏市再生资源事业业协会组合回收。



自行车(独轮车、三轮车、轮椅车、滑轮椅)在座椅上注明资源物。

塑料包装类

每周1次

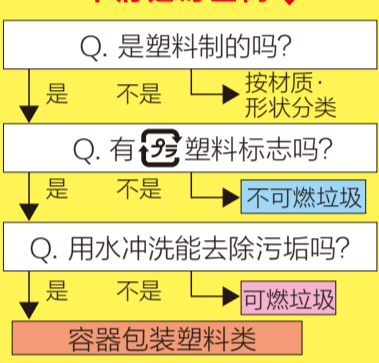


(以指定垃圾袋扔出)



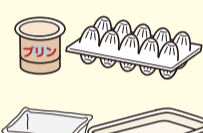
有塑料标识的物品

不清楚时查阅



禁止使用双层袋, 直接放入指定袋中

盒子·杯子·托盘



塑料制的瓶子·盖子·软管



塑料袋·保鲜膜·网袋



发泡苯乙烯类



放不进袋子的物品也可用绳子捆绑在一起扔出。

可燃垃圾

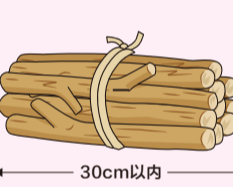
每周2次



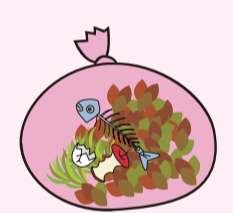
(放入指定垃圾袋扔出)

草木垃圾

粗5cm以内, 长度30cm以内的树枝、院子里的草和落叶等



用绳子将树枝捆成直径20cm左右, 直接扔出(有刺的物品请用贴纸注明)



院子里的草、落叶将泥土清理干净, 放入“可燃垃圾”的指定垃圾袋中。

录像带 磁带



装在外盒里放入指定袋扔出。量多时也可用绳子捆绑在一起扔出。

厨房垃圾

充分沥干水分。

食用油将其凝固, 或吸入废布后, 放入指定垃圾袋扔出。

有污垢的容器包装塑料类



不能作为资源的废纸等



纸尿裤处理污物后放入指定垃圾袋。

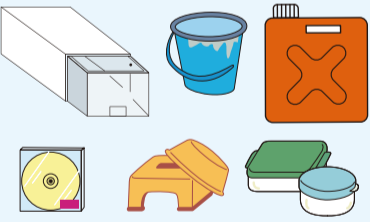
不可燃垃圾

每月2次

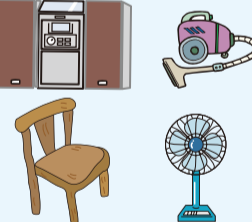


没有指定的袋子。(放入能看见内容物的袋子扔出。乳白色的收编袋可以。)

塑料制品类



小型家具类



不能作为资源的布制品·皮革制品



地毯不要卷起, 平铺折叠, 或剪开。

玻璃·陶瓷器类

扔出玻璃·陶瓷器类时, 在袋子上注明“ワレモノ”(易碎品)。



不可燃垃圾原则上不满1.2m。超过此尺寸为大件垃圾(有例外) ※例外物品请参阅下述及大件垃圾栏

即使超过1.2m也可作为不可燃垃圾回收的物品 穿衣镜、滑雪板等

小型家电再生利用的请求

手机、电动剃须刀、游戏机等小型家电(能放入30cm×15cm的投入口的电器)放入设置在市內18处的已用完小型家电回收箱内。 ※不能拿至专用回收箱时, 取下电池, 本体作为“不可燃垃圾”, 电池作为“有害垃圾”扔出。(详情参阅背面)

电池(含充电式电池)从本体中取出, 扔至有害垃圾

不清楚分类方法的物品

APP和快速查阅表很方便! →详情参阅日历面

大件垃圾 (收费)

不论大小属于对象的物品 有弹簧的床垫、沙发、风琴、电子琴、按摩椅、晾衣架、骑马机等 被子…(最多3条作为1件计算) 坐垫…(最多5张作为1件计算)

单边超过1.2m时属于对象的物品 橱柜、餐桌、餐柜等 ※高峰混杂时期, 收集可能需要花较长时间。亦可直接搬入清洁中心。详情参阅背面。

① 申请民间委托处山本产业(株) 请致电或在网申请(预约) 04-7132-1878 受理时间: 星期一至星期六 8点30分~17点

② 购买大件垃圾处理券 每件大件垃圾 1,100日元(含税) 在大件垃圾处理券销售店购买。

③ 贴处理券 在大件垃圾处理券上填写必须事项后, 牢固贴在大件垃圾上。

④ 扔至家门前 在早上8点30分之前, 独栋住宅扔至玄关处, 住宅公寓·大厦等扔至1楼入口附近。

网上受理通过“柏市 大件垃圾”检索。或者从URL(<https://kashiwa.sodai.jp>)参阅。 听力等有障碍人士的咨询和申请请通过传真或网申请。环境服务课 传真04-7163-3728