

資料 2



# 第9期柏市高齢者いきいきプラン21 について

令和5年10月12日  
柏市地域包括支援課



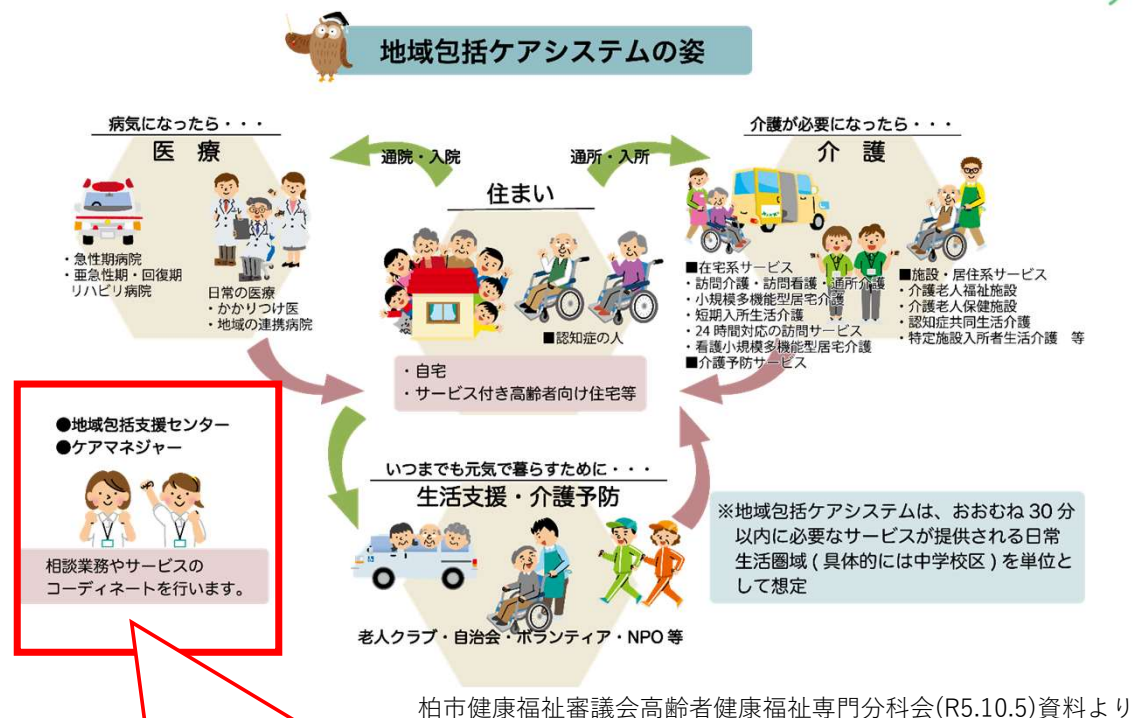
## 目次

- 1 柏市高齢者いきいきプラン21とは
- 2 計画の全体像
- 3 地域包括支援センター関連事業
- 4 策定スケジュール

# 1 柏市高齢者いきいきプラン21とは



- 老人福祉計画と介護保険事業計画を一体のものとして策定
- 柏市の最上位計画「柏市第五次総合計画」における高齢者の保健福祉に関する部門計画
- 第6期以降を地域包括ケア計画」と位置づけ，地域包括ケアシステムの深化・推進に向けた取り組みを進めている。
- 次期（第9期）は，令和6年度から令和8年度までの3年間に計画期間とする



地域包括支援センターは地域包括ケアシステムの中核を担う機関です

## 2 計画の全体像



第9期柏市高齢者いきいきプラン2.1  
 (基本理念: すべての高齢者が、その人らしく、住み慣れた地域で安心していきいきと暮らすまち 柏)

4つの基本方針		施策	
	目標		主な取り組み
1	<b>健康・いきがい</b> 「健康」で「いきがい」をもって暮らし続けることができるよう、高齢者が主体的に介護予防に取り組み、健康寿命を延伸する。	<b>【重点】 1 フレイル予防・健康づくりの推進</b>	(1) フレイル予防の推進 (2) 高齢者の保健事業と介護予防の一体的実施 (3) いきがいづくりの推進
2	<b>つながり・支えあい</b> 「支える側・支えられる側」という関係を超えて、地域住民が「つながり」あり、見守り合う地域づくりを進める。	<b>1 多様な主体の連携による地域づくりの推進</b>	(1) 住民同士が支えあえる地域づくり (2) 高齢者就労・社会参加の拡充
3	<b>暮らし・安心</b> 社会環境が目まぐるしく変化していく中でも、すべての高齢者が「安心」して「暮らせる」環境を整える。	<b>1 【重点】 相談支援体制の充実</b>	(1) 地域包括支援センターの適切な運営 (2) 福祉の総合相談窓口の運営 (3) 地域いきいきセンターの運営
		<b>2 【重点】 安心して暮らせるまちづくりの推進</b>	(1) 防災・防犯の強化 (2) 暮らしの支援
		<b>3 権利擁護の充実</b>	(1) 高齢者虐待への対応 (2) 成年後見制度の普及啓発
4	<b>医療・介護</b> 「医療・介護」が必要な高齢者や家族が、望む暮らしを選択・継続できる環境を整える。	<b>1 【重点】 介護サービス等の基盤整備</b>	(1) 介護サービス施設等の整備 (2) 介護人材の確保・定着
		<b>2 介護保険制度の適正な運営</b>	(1) 介護保険事業の質の向上 (2) 介護サービス事業所等への支援
		<b>3 【重点】 在宅医療・介護連携の推進</b>	(1) 医療と介護の多職種連携強化 (2) 在宅医療提供体制の整備 (3) 市民啓発の充実 (4) 相談支援体制の継続

### < 基本理念 >



柏市健康福祉審議会高齢者健康福祉専門分科会(R5.10.5)資料より

4つの基本方針の1つ「暮らし・安心」の施策として、「相談支援体制の充実」を掲げ、「**地域包括支援センターの適切な運営**」に取り組む

柏市健康福祉審議会高齢者健康福祉専門分科会(R5.10.5)資料より

※本資料最終ページに拡大した表あり

# 3 地域包括支援センター関連事業



**施策 3-1** 重点

## 相談支援体制の充実

**ポイント** 複雑・多様化した様々な課題の解決にあたっては、令和4年度から開始した重層的支援体制整備事業や従来からのネットワークを活用し、適切な支援を行います。

**指標**

項目	2022年度	2024年度	2025年度	2026年度
地域包括支援センターの相談や問い合わせへの対応満足度<増加>	78.4	80.0	80.0	80.0

柏市健康福祉審議会高齢者健康福祉専門分科会 (R5.10.5)資料より

センターの事業評価の一環で行う**利用者や関係者へのアンケート結果**を、相談支援体制の充実を測る指標に設定

今後も増加する高齢者への支援を細やかに行えるよう、適切な運営を行っていく

## 地域包括支援センターの適切な運営

**22 介護予防・生活支援サービス事業 (介護予防ケアマネジメント)** 担当：地域包括支援課

要支援者及び介護予防・生活支援サービス事業対象者に対して、訪問型サービス、通所型サービス、その他インフォーマルサービスを含めた適切なサービスが提供されるよう必要な援助を行います。

**23 総合相談支援業務** 担当：地域包括支援課

地域の身近な相談窓口として、支援が必要な高齢者や家族等の状況についての確に把握し、相談内容に即した情報提供や関係機関の紹介等を行います。

**24 機能強化に向けた事業評価** 担当：地域包括支援課

地域包括支援センターが適切に機能していくため、センターによる自己評価、市による行政評価及び利用者や民生委員等の関係者へのアンケートを行うことで、センター運営の評価を行います。

柏市健康福祉審議会高齢者健康福祉専門分科会(R5.10.5)資料より

# 3 地域包括支援センター関連事業



## その他の関連事業（抜粋）

### 2 フレイルチェックの普及・啓発

担当：地域包括支援課

フレイルへの気づきを促し、フレイル予防に取り組むきっかけとなるよう、通いの場や地域包括支援センターの講座等においてフレイルチェックを実施します。

### 15 認知症サポーター養成講座

担当：地域包括支援課

認知症サポーター養成講座の実施により、認知症を正しく理解した応援者「かしわオレンジフレンズ」を増やし、認知症にやさしいまちづくりを進めます。

### 18 認知症カフェの開催・支援

担当：地域包括支援課

認知症のかたとその家族、地域住民が集い、認知症のかたと家族を支える居場所や介護者同士の情報交換の場として、認知症カフェの開催・運営を支援します。

### 20 認知症相談支援体制の充実

担当：地域包括支援課

認知症のかたやその周囲のかたなどの相談窓口として、地域包括支援センターを周知し、早期発見や早期対応につなげます。

### 28 消費者トラブルの未然防止

担当：消費者生活センター

消費者トラブルを未然に防ぐため、消費生活コーディネーター及び地域包括支援センター等、関連団体との連携強化による高齢者見守り体制の構築に努めるとともに、消費者トラブルに遭ったかたへの消費生活相談員による相談事業を行います。

### 39 地域包括支援センターによる相談支援

担当：地域包括支援課

地域包括支援センターが地域住民や関係者等から通報を受け、高齢者及び養護者への相談支援を行います。

### 42 成年後見制度に関する相談

担当：地域包括支援課

認知症等により判断能力が低下したかたの権利を守るため、地域包括支援センター及びかしわ福祉権利擁護センターに設置する中核機関において、相談及び助言を行います。

### 61 地区別研修会・介護予防ケアマネジメント研修会・主任介護支援専門員研修会の実施

担当：地域包括支援課

介護支援専門員の人材育成及び介護支援専門員が高齢者の自立支援・重度化防止を適切かつ効果的に実施できるよう、研修を実施します。

柏市健康福祉審議会高齢者健康福祉専門分科会(R5.10.5)資料より

## 4 策定スケジュール (柏市健康福祉審議会高齢者健康福祉専門分科会にて)



時期	内容
令和5年11月	協議
	パブリックコメント
令和6年2月	諮問に対する答申
令和6年4月	策定

次年度の地域包括支援センター運営協議会において、本計画と地域包括支援センター事業の関連について改めて報告予定