

情報収集

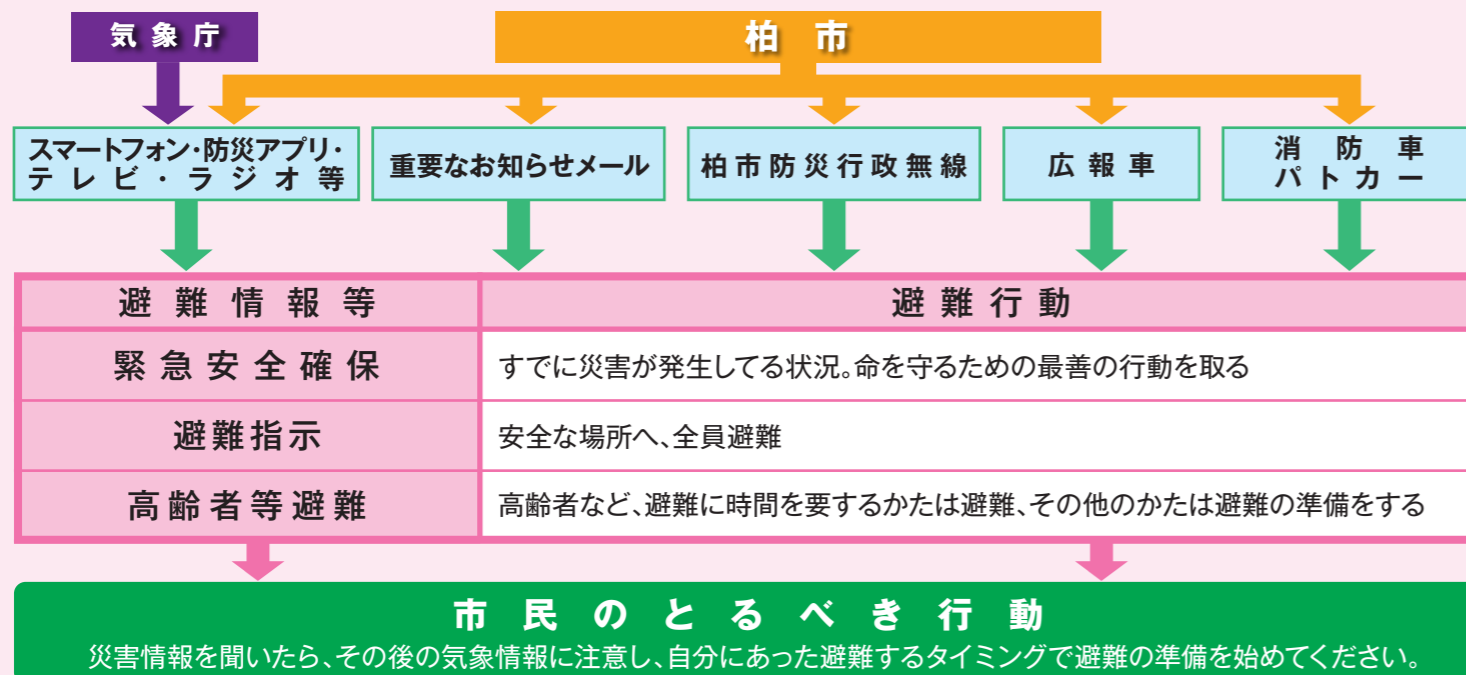
伝達方法	概要
柏市防災行政無線	震度5弱以上の緊急地震速報が自動放送されます。 その他、生命の危険に関わる情報を放送します。 放送内容は、フリーダイヤル0120-280-131で確認できます。
かしわメール配信サービス (市から発令する避難情報)	スマートフォンやパソコンなどのメール機能を利用して、情報を配信するサービスです。 災害情報や地域の火災情報など、柏市からのお知らせを配信しています。 また、防災行政無線の放送と同じ内容のメールが配信されます。 ●メール配信サービス登録方法 QRコードを読み込む、またはkashiwacity@emp.ikkr.jpに空メールを送ります。
柏市公式ツイッター (市から発令する避難情報)	災害時の避難所開設状況や災害関連情報を配信します。 https://twitter.com/kashiwa_bosai
Yahoo!防災速報アプリ(無料) (市から発令する避難情報) (気象庁から発表される気象情報)	プッシュ通知で災害マップなど さまざまな防災情報を配信します。 https://emg.yahoo.co.jp/

全国の気象情報	気象庁 HP	http://www.jma.go.jp/
全国の雨量・河川水位	国土交通省 川の防災情報	https://www.river.go.jp/
利根川の雨量・河川水位	利根川上流河川事務所 HP 利根川下流河川事務所 HP	http://www.ktr.mlit.go.jp/tonejo/ http://www.ktr.mlit.go.jp/tonege/
利根運河の雨量・河川水位	江戸川河川事務所 HP	http://www.ktr.mlit.go.jp/edogawa/
千葉県の雨量・河川水位	千葉県 HP	http://suibo.bousai.pref.chiba.lg.jp/

※QRコードは株式会社デンソーウェブの登録商標です。

情報の伝達経路

避難指示や避難所などの情報は、下の図のような経路で市民のみなさんに伝達されます。情報がどこから来るのか確認しておきましょう。



災害時の安否確認方法

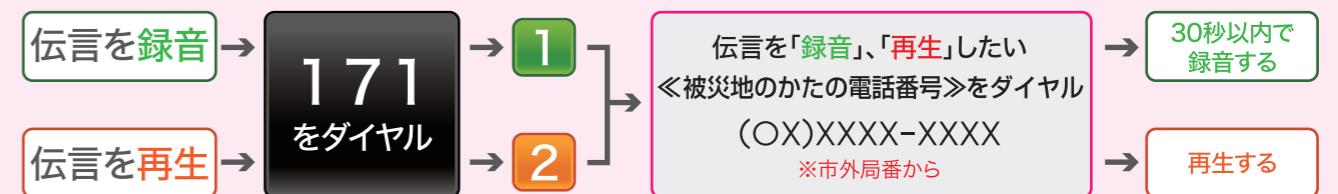
災害時の連絡方法を確認しておこう！①

●なぜ、災害時に電話が繋がらないの？

災害直後は電話が混み合うため、一部の政府機関や防災関係の各種機関、報道機関に設置されている「優先通信」を行う優先電話以外は、通信制限を受けることがあります。そのため、家族が離れ離れになった場合の連絡方法や安否の確認方法を決めておくことが重要になります。また、災害直後は、電話をかけない工夫が被災地の混乱を軽減することにも繋がるのです。

●災害用伝言ダイヤル「171」の使い方

大災害で電話が繋がりにくくなった時に、提供が開始されます。伝言を録音できるのは、災害により電話がかかりにくくなっている地域です。(状況によりNTTが設定しテレビ・ラジオ・NTTのホームページ等を通じて公表します) 30秒以内の伝言を1~20件まで録音できます。固定電話、携帯電話・IP電話(050含)からでも利用可能です。但し、黒電話などダイヤル式電話は利用できませんので注意が必要です。

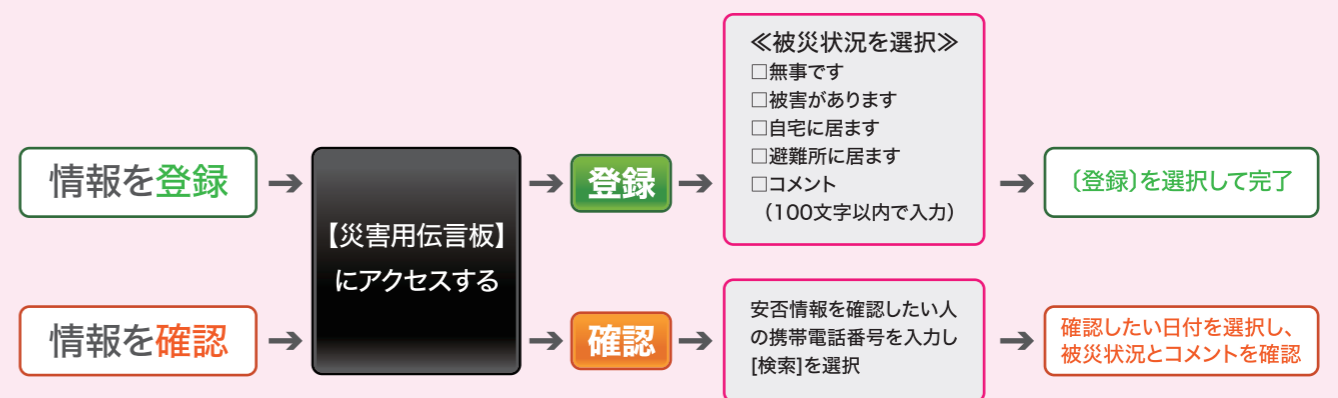


※毎月1日と15日、正月三が日、防災とボランティア週間(1/15~21)、防災週間(8/30~9/5)に体験できます。

災害時の連絡方法を確認しておこう！②

●災害用伝言板の使い方

震度6弱以上の大地震や大規模風水害発生時に各携帯電話会社は、災害用伝言板サービスをスタートします。スマートフォン等を利用して安否情報を登録・確認でき、各会社の利用方法はほぼ同じです。100文字までのコメントが入力でき、10件まで登録が可能です。登録の古いものから順次上書きされます。



●各社詳細は、以下からご参照ください。利用方法を確認し、いざという時に使えるようにしておきましょう。

- NTTドコモ <https://www.nttdocomo.co.jp/info/disaster/>
- au <https://www.au.com/mobile/anti-disaster/saigai-dengon/>
- ソフトバンクモバイル <https://www.softbank.jp/mobile/service/dengon/>
- 楽天モバイル <https://mobile.rakuten.co.jp/support/emergency/>