



ENJOY
THE GARDEN
LIFE



ガーデンライフを楽しもう

～ガーデニング・ガイドブック～

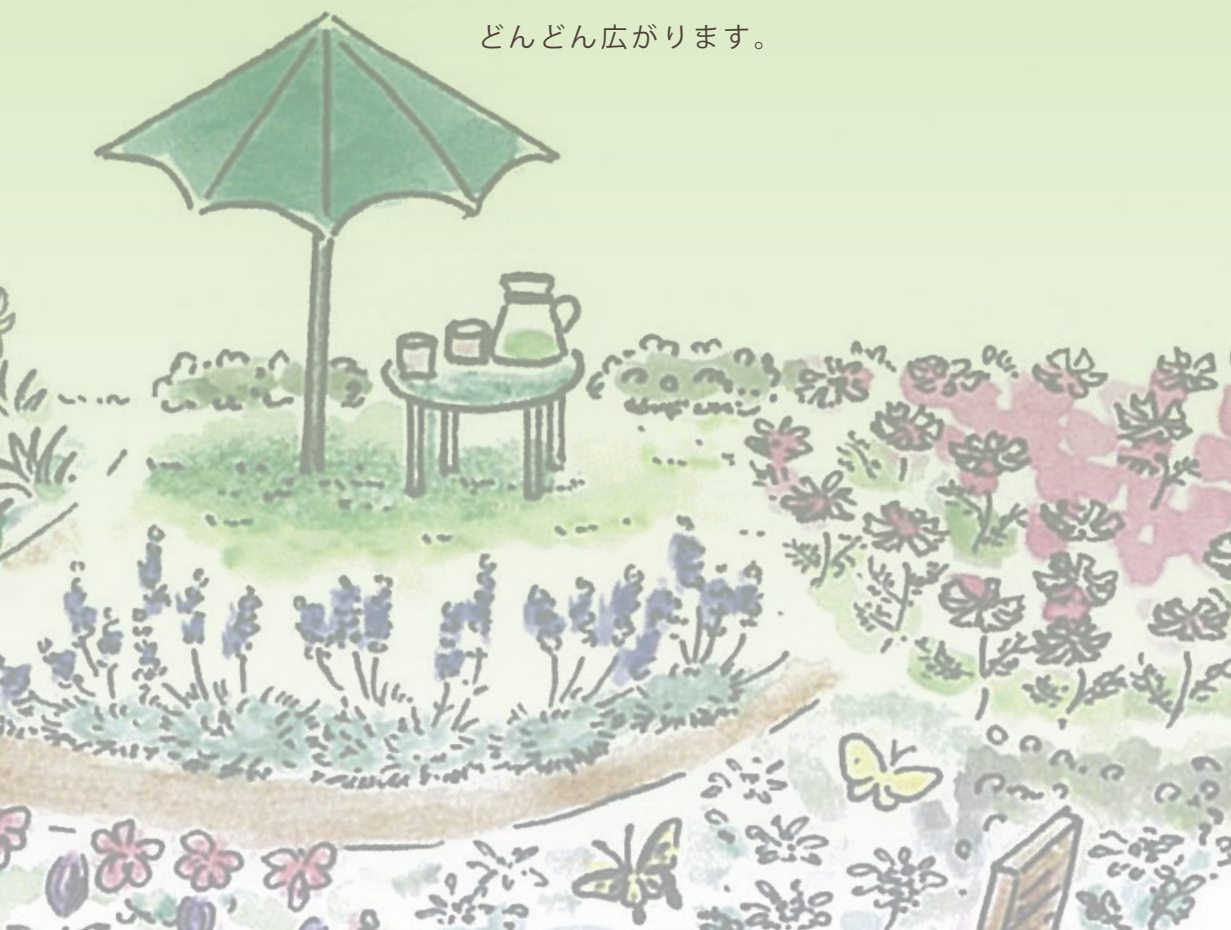


ENJOY
THE GARDEN
LIFE

花や緑の四季折々の変化や、訪れる鳥や虫たちの姿を楽しめる。そんなガーデンを作ってみませんか。

デザインを考えたり、育てる楽しみに加え、植物を使ってクラフトや料理を作ったり、仲間を募って一緒に作業したり。

アイデア次第で、ガーデンの楽しみはどんどん広がります。



もくじ

ガーデンのつくり方	4
Step.1 ガーデンをつくる場所の環境を把握しよう	6
Step.2 ガーデンのテーマを考えよう	
■一年草ガーデン	
・冬～春：ほっこりあたたかなガーデン	8
・夏～秋：涼しげなガーデン	10
■多年草ガーデン	12
■シェードガーデン	14
■ハーブガーデン	16
■バタフライガーデン	18
【コラム】植物の基本的なタイプ	20
Step.3 植物を植えよう	
①土をつくろう	21
②苗を植え付ける	22
【コラム】種まきをしてみよう	23
③水やりをする	24
Step.4 お手入れをしよう	
日々のお手入れ	25
ガーデニングの一年	26
道具について	27
Step.5 ガーデニングの楽しみを広げよう	28
コミュニティガーデンについて	30
緑は楽しい カシワのカシニワ	32

ガーデンのつくり方

Step.1 (→ P.6 ~ 7 を check!)

ガーデンをつくる場所の環境を把握しよう

日当たりや風通し、水はけなどの自然環境はもちろん、ガーデンの周辺の状況についても把握します。自宅の庭、公共の場所、住宅に囲まれている、近所に学校がある、駅が近い、などから、どんな人がガーデンを眺めたり利用するかを考えます。



Step.2 (→ P.8 ~ 20 を check!)

ガーデンのテーマを考えよう

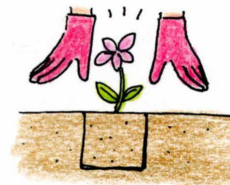
ガーデンを取り巻く環境をもとに、ガーデン全体のテーマを考えてみましょう。明るくて元気なガーデン、子どもが喜ぶガーデン、チョウが飛ぶガーデンなど…



Step.3 (→ P.21 ~ 24 を check!)

植物を植えよう

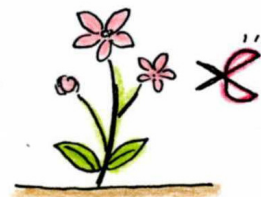
ガーデンの環境やテーマに合った植物を選び、植栽します。



Step.4 (→ P.25 ~ 27 を check!)

お手入れをしよう

お手入れのコツをつかんで、美しいガーデンを維持しましょう。



Step.5 (→ P.28 ~ 29 を check!)

ガーデニングの楽しみを広げよう

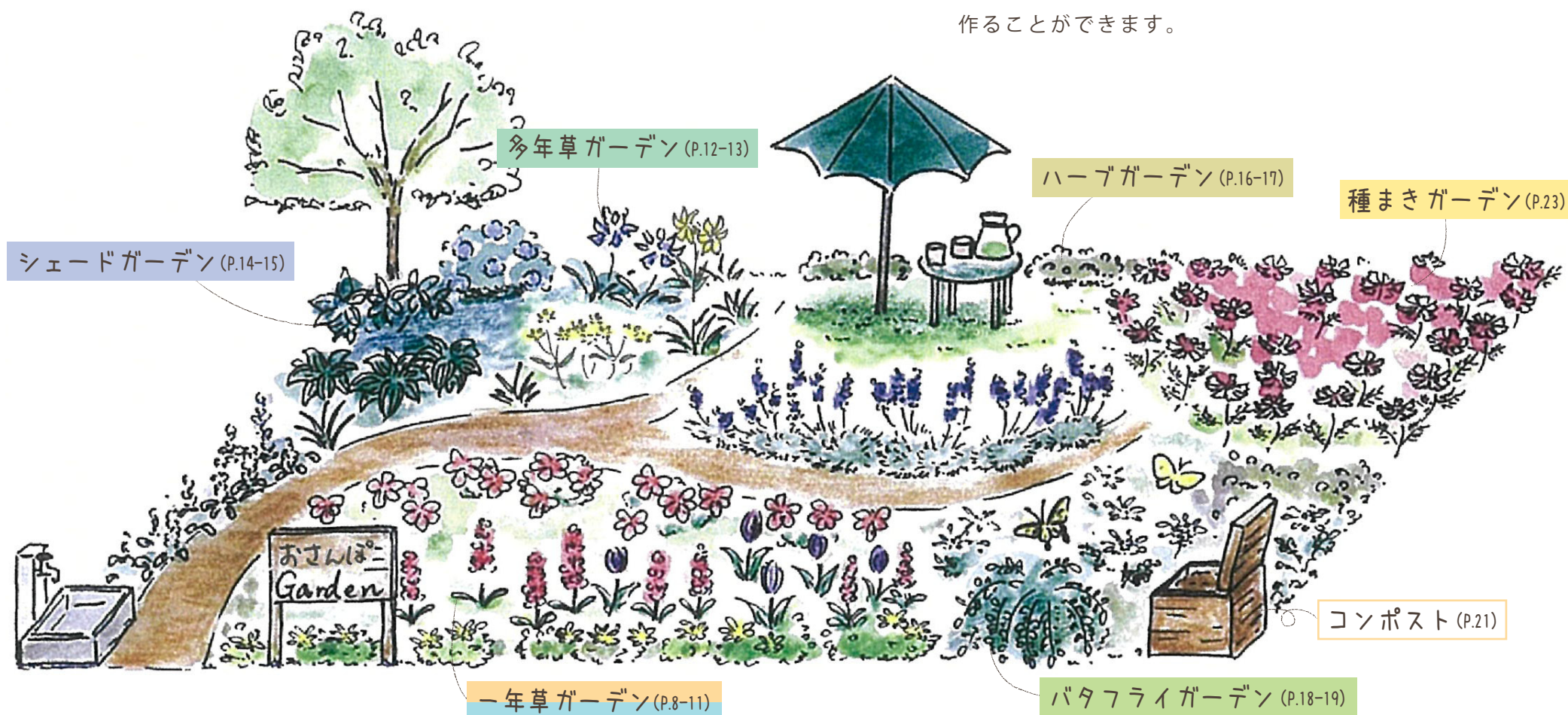
クラフトやクッキングなど、ガーデニングライフを楽しみましょう。



Step.1

ガーデンをつくる場所の 環境を把握しよう

ガーデンを取り巻く環境は、場所によって様々です。
日当たり、風通し、地形、立地、地域の歴史・文化…。
ガーデンを取り巻くエリアと、ガーデンそのものの
環境を調べることで、その場所にあったガーデンを
作ることができます。



Step.2

ガーデンのテーマを考えよう

一年草ガーデン

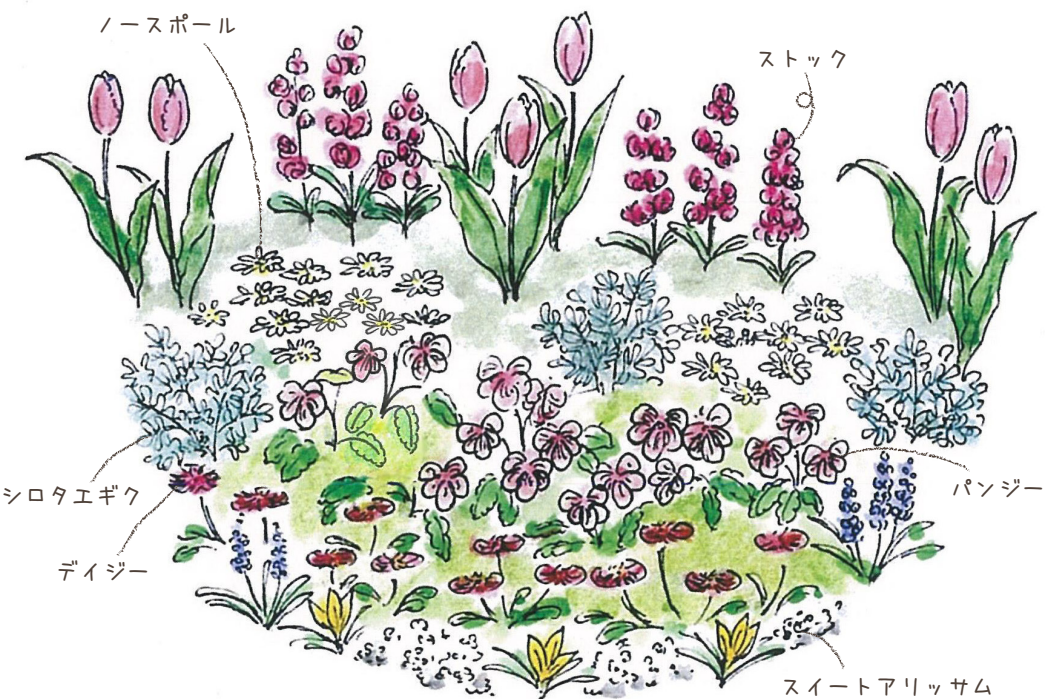
季節ごとに植え替える一年草は、ガーデン全体を華やかに彩ります。
球根を使って変化を楽しむこともできます。

<テーマ>

冬～春：ほっこりあたたかなガーデン

秋に植えて、冬から春にかけて楽しむガーデンの一例です。

植え替え時期：11月頃

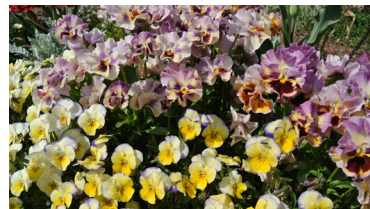


ワンポイント・アドバイス

「色に注目！」

植物の色は、組み合わせ方とその量によってもイメージが変わります。
赤やオレンジは暖かいイメージ、青や紫は涼しいイメージ、黄色は明るいイメージになります。また白はつなぎの色になります。

冬春ガーデンの一年草



パンジー、ピオラ



ノースポール



スイートアリッサム



オルレア



ストック



キンギョソウ



葉ポタン



シロタエギク



プリムラ ジュリアン



チューリップ

一年草ガーデン

<テーマ>

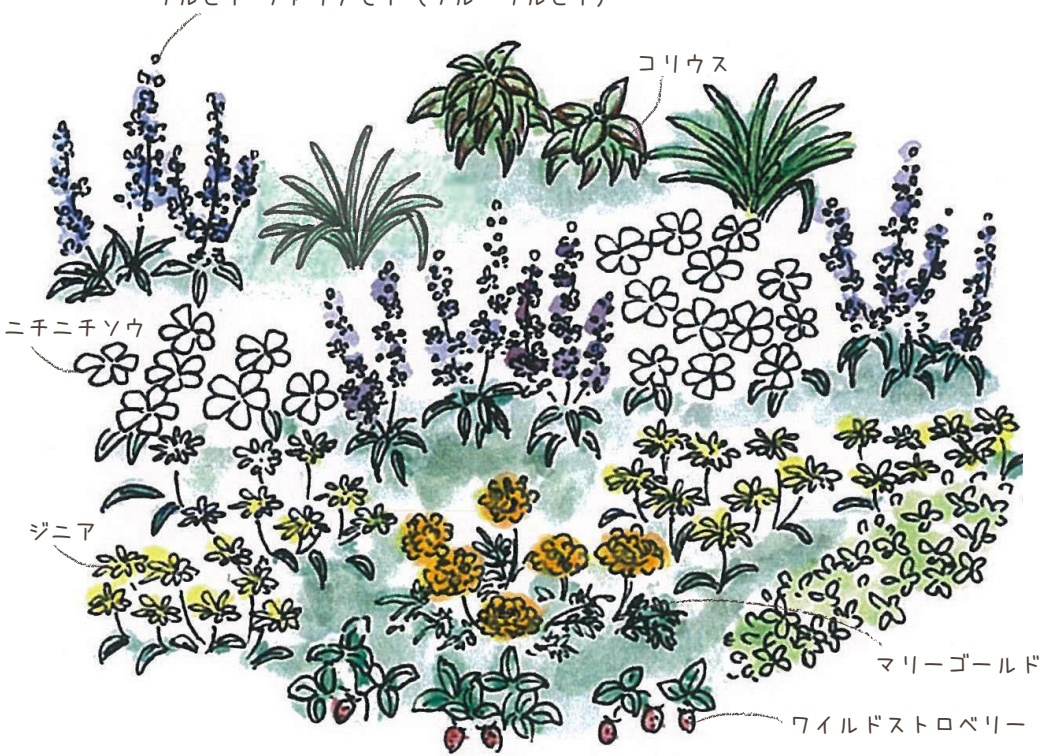
夏～秋：涼しげなガーデン

春に植えて、夏から秋にかけて楽しむガーデンの一例です。

植え替え時期：5月中旬～6月上旬

サルビア ファリナセア（ブルーサルビア）

コリウス



ポイント・アドバイス

「高さに注目！」

夏秋ガーデンの植物は、成長後の高さに大きな差が出ます。背の低いものは前に、大きくなるものは後ろになど、高さを意識して配置しましょう。

夏秋ガーデンの一年草



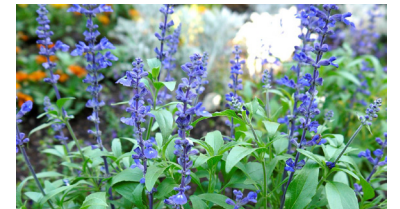
マリゴールド



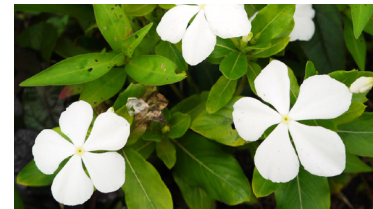
ジニア プロフェュジョン



サルビア スプレndenス



サルビア ファリナセア (ブルーサルビア)



ニチニチソウ



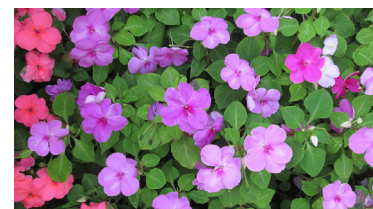
センニチコウ



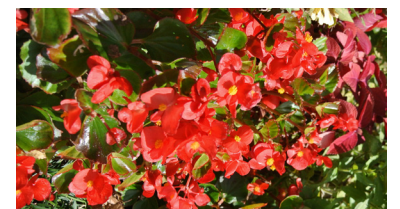
ペンタス



コリウス



インパチェンス



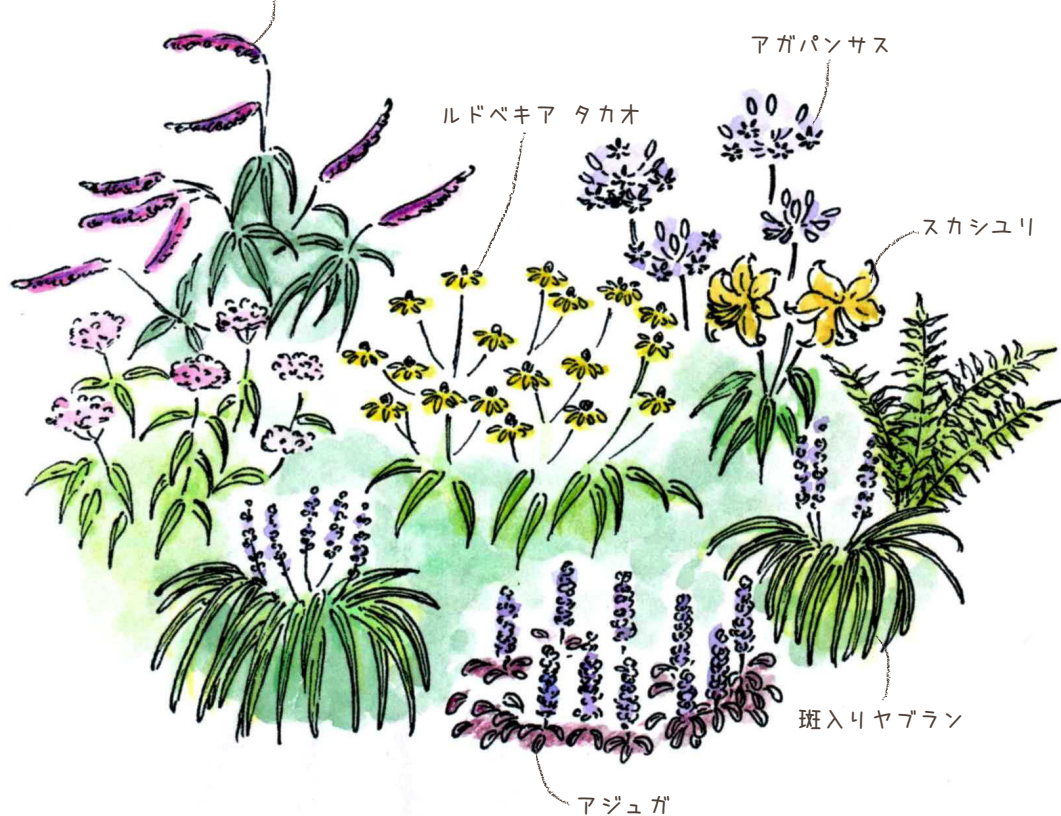
ベゴニア

多年草 ガーデン

多年草は、草丈や姿がさまざまで、個性的な花が多く、ガーデンデザインの幅をぐんと広げてくれる植物です。基本的に植替えの必要がないため、年間を通じて毎年楽しむことができ、季節の移り変わりを感じさせてくれます。

<テーマ> 季節の移り変わりを楽しむガーデン

サルビア レウカンサ (アメジストセージ)



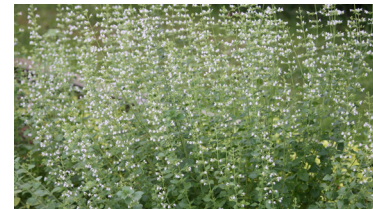
多年草ガーデンの植物



ラムウム



イベリス



カラミンサ



アガパンサス



オキシペタラム (ブルースター)



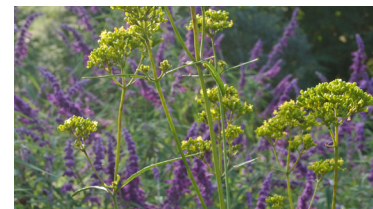
斑入りヤブラン



サルビア レウカンサ (アメジストセージ)



ルドベキア タカオ



オミナエシ

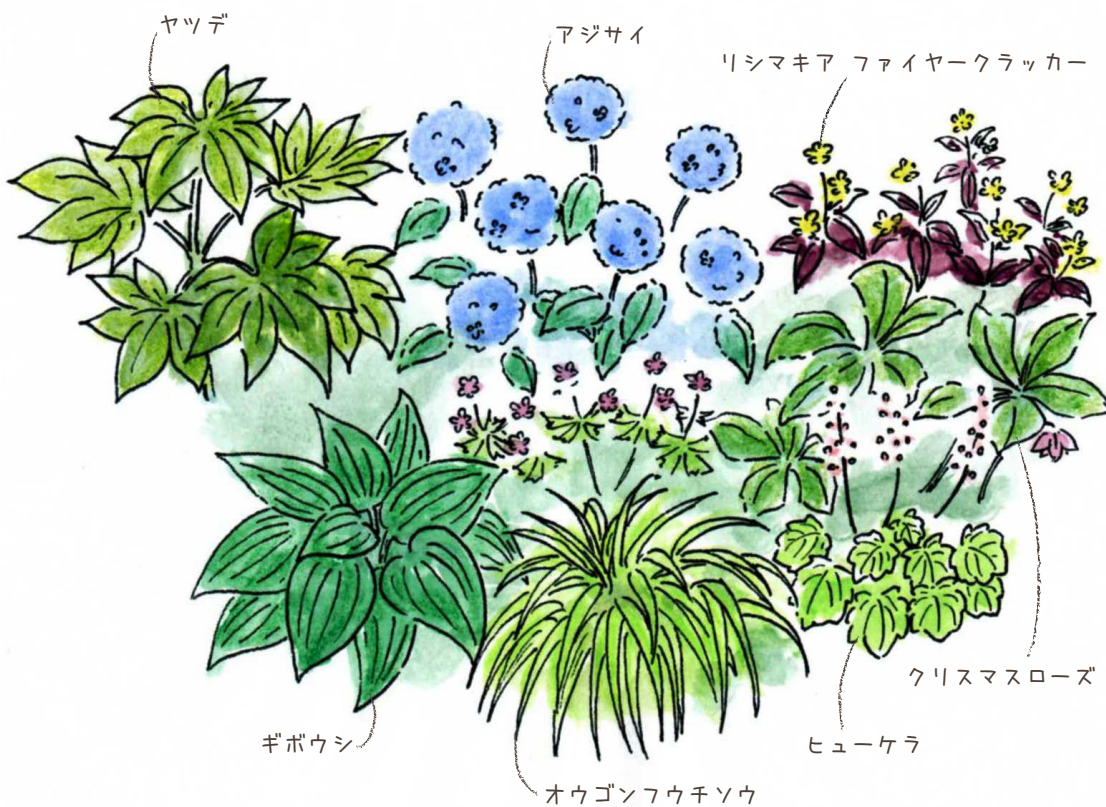


ワレモコウ

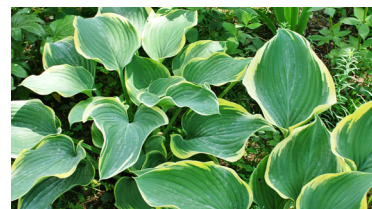
シェード ガーデン

日陰に強い植物を植えて、日陰ならではのガーデニングを楽しむことができます。色とりどりの葉としっかりと咲く花で、美しく落ち着いた雰囲気の花壇が出来上がります。

<テーマ> しっとり落ちついたガーデン



シェードガーデンの植物



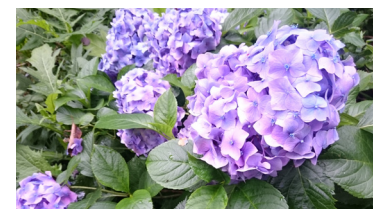
ギボウシ



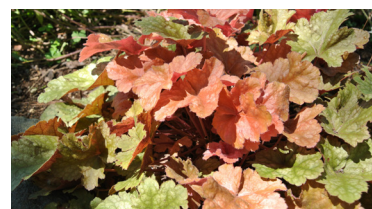
クリスマスローズ



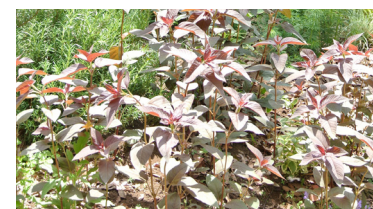
アスチルベ



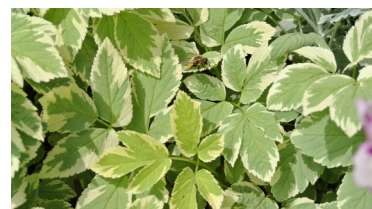
アジサイ



ヒューケラ



リシマキア ファイヤークラッカー



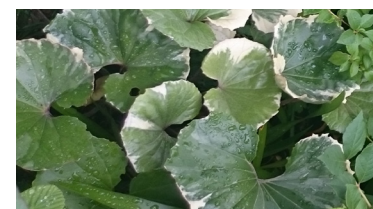
エゴポディウム



斑入リアオキ



アカンサスモリス



ツバキ

ハーブ ガーデン

香りの良いハーブは、料理やクラフトなど、様々な活用ができて、ガーデンライフをより楽しく身近に感じさせてくれる植物です。
日当たりや排水の良い場所では、すくすくと育ちます。

<テーマ> ハーブを暮らしに取り入れる



ハーブガーデンの植物



ラベンダー



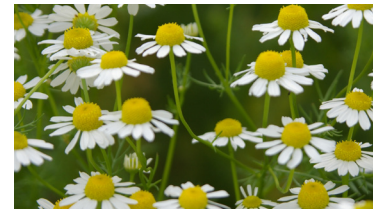
ローズマリー



セージ



オレガノ



カモミール



アップルミント



タイム



エキナセア



ラムズイヤー



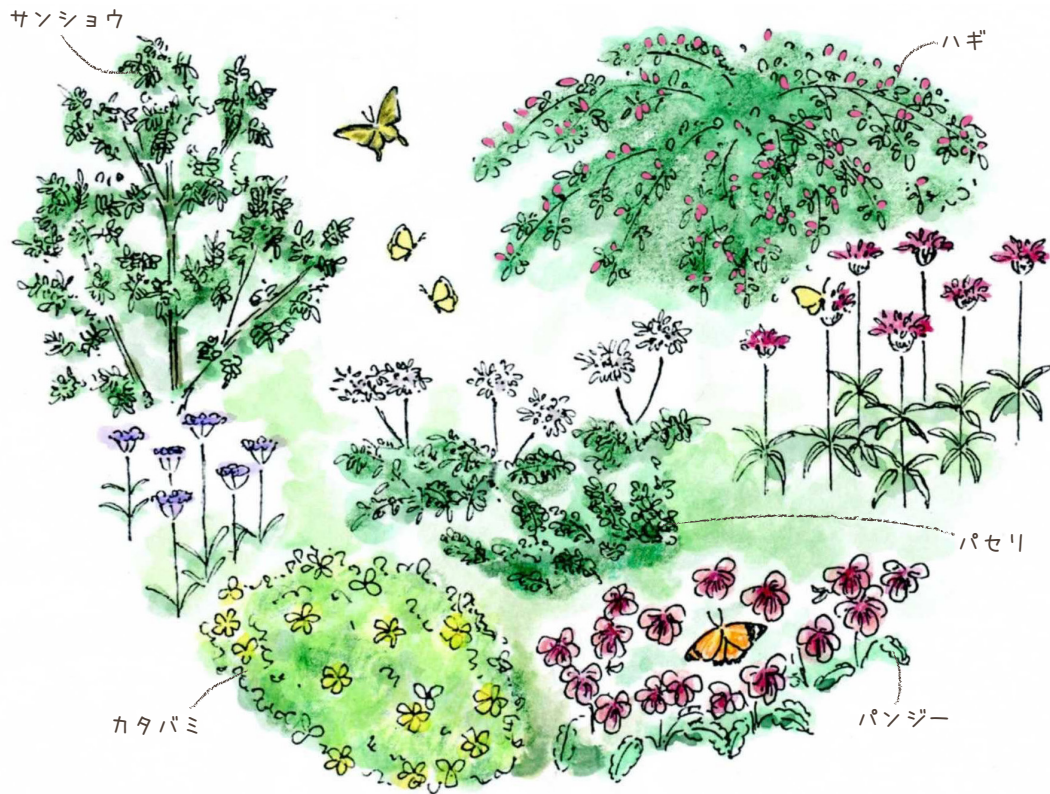
レモンバーム

バタフライ ガーデン

チョウやバッタ、カマキリなどの昆虫や、野鳥が訪れやすい植物を配置することで、ガーデンに小さな生態系が生まれます。

ここでは、チョウの食草や蜜源となる植物を組合せて配置する、バタフライガーデンを紹介します。

<テーマ> チョウを呼びこむガーデン



ワンポイント・アドバイス
「虫も味方に！」

テントウムシはアブラムシを食べ、ミミズやヤスデは落ち葉を分解して土をふかふかにします。カマキリやクモも、植物を食い荒らす小さな虫たちを食べる頼もしい味方です。小さな生態系が生まれることで、薬剤などに頼らないガーデニングができます。

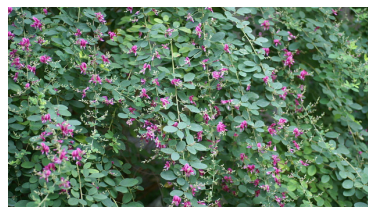
食草



サンショウ



パセリ



ハギ



パンジー、スマレ類



カタバミ

訪れるチョウ



ナミアゲハ



キアゲハ



キタキチョウ



ツマグロヒヨウモン



ヤマトシジミ

一年草

タネをまいてから生長して花が咲き、枯れるまでの期間が1年以内の植物。

- 花期が長く、多くの花をつけるので、花壇が華やかになります。
- こぼれダネが、また芽を出して花を咲かせることもあります。

多年草

四季を通して枯れることなく、2年以上生長を続けられる植物。花後に地上部分が枯れても根が生きていて、越冬または夏越しをします。宿根草・球根は多年草の中に分類されます。

- 基本的に植えばなしにできるので、植え替えの手間がありません。
- 地植えする時には、株の生長を考慮して、十分にスペースを取って植栽します。
- 株が大きくなったら、3～4年に一度株分けをします。

低木

人の身長以下の大きさの木。花の美しいアジサイやウツギ、半日陰でも育つツツジやアオキなど、低木があることでガーデンデザインの幅や全体のボリューム感がアップします。

- 一定の樹形を保ちながら生長するため、ガーデンの景観が安定し統一感が生まれます。種類を選ぶときは、生長後の樹形を確認しておきましょう。
- 陰になる場所にバランスよく植栽することで、一年草などほかの草花が引き立ちます。

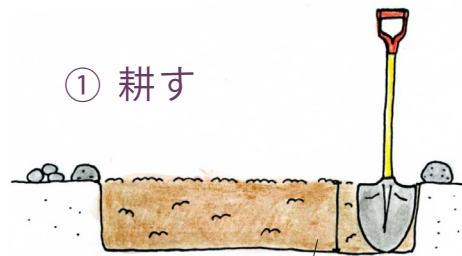
一年草や多年草、低木を組み合わせることで、年間を通して花や緑の絶えない美しいガーデンとなります。

Step.3 植物を植えよう

1. 土をつくろう

花壇作りを始めるとき、まず大切なのは草花に適した土壌を準備することです。土がよい状態であれば、草花は元気よく生長してくれます。

① 耕す



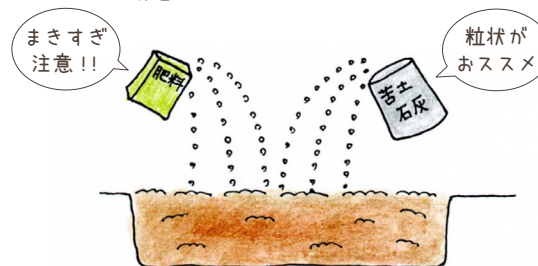
少なくとも30cmの深さまでスコップなどで耕します。

剣先スコップの刃の部分が大体30cmくらい

② 腐葉土と赤玉土を混ぜこむ



③ 肥料と苦土石灰を混ぜこむ



* 施肥量は肥料の外袋に記載されています

コンポスト

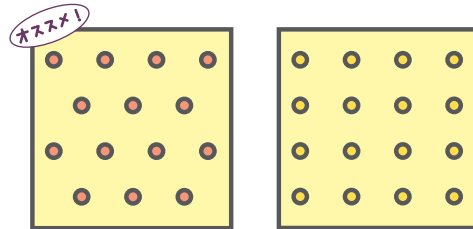
堆肥を作る容器を「コンポスト」と呼びます。お手入れで生じた草や落ち葉などをコンポストで熟成させ、腐葉土として利用しましょう。ゴミの量も減らすことができます。

2. 苗を植え付ける

配置

ガーデンを美しく見せるには、植え方と株間が大切です。

植え付ける苗を準備したら、まずポットのまま並べてみて、配置を確認します。生長も見込んで株間を20～30cmあけましょう。苗を並べてみたら、少し離れた場所から眺めて、全体のバランスを確認します。

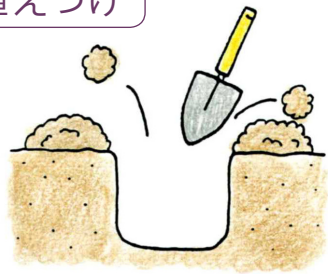


千鳥植え

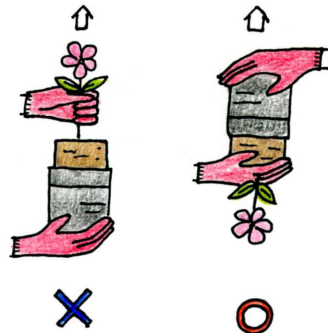
格子植え

「千鳥植え」は、前の列の株と株の間に、次の列の苗を配置する方法です。格子植えと比べて、株間や日当たり、風通しが均等になる、少ない株数で地面を埋め尽くした印象になる、などの利点があります。

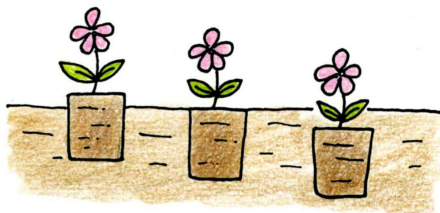
植えつけ



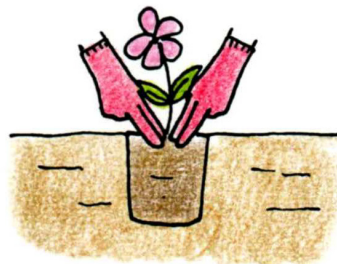
① 苗の鉢よりひとまわり大きく穴をほる



② 鉢をさかさにして苗を取り出す



③ 地面と苗の土が同じ高さになるように植える



④ 根元をきゅっと押す
※ぎゅうぎゅう押しつけない

種から花苗を育てる

種から育てれば、たくさんの苗をリーズナブルに育てることができます。トレイに種をまいて、発芽して根がまわってきたら、ポットに鉢上げします。水やりや風通しに気をつけながら育て、ポットの中で根がまわりすぎないように定植します。

*育て方の詳細は、各植物の種袋に記載されています。

種まきガーデン

●菜の花、コスモス

日当たりや風通し、水はけのよい場所を選び、種まきの1～2週間前に、土づくりをしておきます。種をまいたら、2週間ぐらいは乾燥しないよう水やりをします。

●ワイルドフラワー

いくつかの種類が混ざったミックスシードをまくと、素朴で野性味あふれるいろいろな花を楽しむことができます。強い性質の草花が多く、手間があまりかかりません。

●たねダンゴ

「けと土」と「赤玉土(小粒)」を混ぜてダンゴ状にしたものに、肥料を入れ、花の種をつけて作ります。たねダンゴは風で飛んだり雨で流れたりしにくく、また保水性や保肥性もあるため育てやすく、初心者にもおすすめの種まき方法です。作ること自体も楽しく、子どもからお年寄りまで一緒に楽しめます。

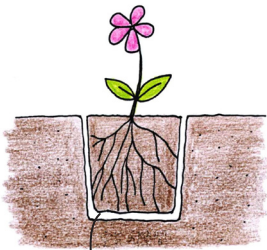
おすすめの花の種は、ヒャクニチソウやマリーゴールド、ヤグルマギクやヒメキンギョソウなどです。

*「たねダンゴ」®は、公益社団法人日本家庭園芸普及協会が推奨する新しい種まきの手法です。
参考資料：「花と緑のガイドブック」(発行：公益社団法人日本家庭園芸普及協会)
日本家庭園芸普及協会公式サイト：<http://www.kateiengi.or.jp/>

3. 水やりをする

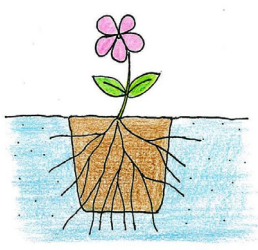
植えつけ直後には、たっぷり水やりをしましょう。土の表面が濡れていても、土の中は乾いている、ということがよくあります。一株一株ていねいに水やりしましょう。

植えつけた直後



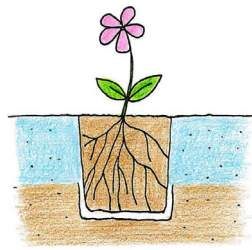
根鉢と土の間に隙間があって根が外へ伸びていかない。

○ たっぷり水やり



根鉢と土の間の隙間がなくなる。根が根鉢の外へ伸びていけるようになる。

× ちょっとだけ水やり



根鉢と土の間の隙間が残ったままになる。根が根鉢の外へ伸びていけない。

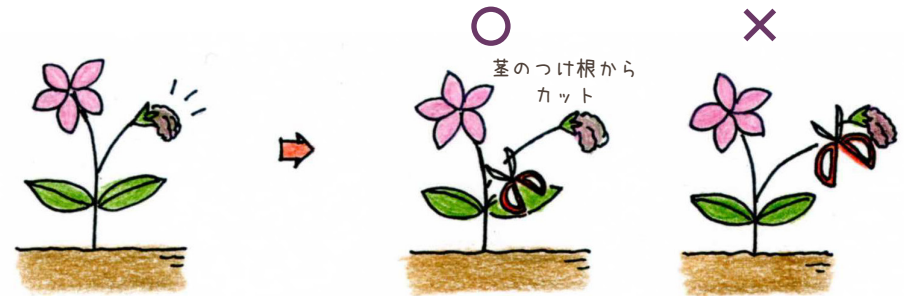
！ 水やりしすぎに注意

根がしっかりと活着した後は、頻繁な水やりは必要ありません。乾き気味に育てることで、植物は深く根を張るようになり、雨が降らない日が続いても、枯れにくくなります。土の表面がある程度乾くまで水をやらないようにしましょう。

🌸 基本のお手入れ 🌸

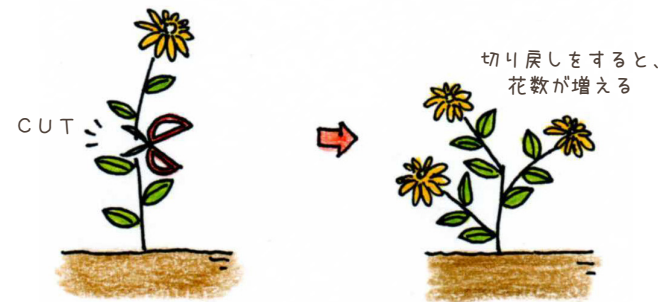
花がらつみ

咲き終わった花を取り除き、新たな花をつけやすくします。



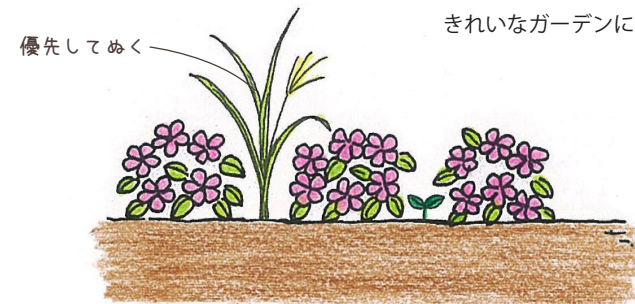
切り戻し

短く刈り込んで、植物の姿を整えます。切り戻しをすることで、一株の花数を増やすことができます。



大きくなった雑草をとる

植えた花より大きく育った雑草を優先して抜きましょう。短時間の作業でも、すっきりきれいなガーデンになります。



🌸 ガーデニングの一年 🌸

季節	お手入れ内容	お楽しみ
春 Spring	3月 花がらつみ	オープンガーデン ガーデンを公開し、花の紹介やお茶会を通して、交流を楽しみます。
	4月 花がらつみ 除草	
	5月 花がらつみ、除草 一年草の植えかえ	
夏 Summer	6月 花がらつみ、除草 切り戻し	ラベンダーバンドルズ 生のラベンダーを束ねてリボンで編み、香りを楽しみます。
	7月 花がらつみ、除草、マルチング	切り花でプチ花束 花が次々に咲く時期、切り花を摘んで小さな花束を作りましょう。
	8月 花がらつみ、除草	
秋 Autumn	9月 花がらつみ、除草	収穫を楽しむ ハーブを収穫して、乾燥させたり、オイルなどに浸けて保存します。冬の間も料理などに使って楽しめます。
	10月 花がらつみ、除草	
	11月 花がらつみ、切り戻し 一年草の植えかえ	
冬 Winter	12月 花がらつみ、落ち葉はき、マルチング	リースづくり ガーデンの植物を使って、クリスマス用のリースを作ります。ローズマリーのリースもおすすめです。
	1月 花がらつみ、落ち葉はき	
	2月 落ち葉はき、堆肥づくり(切返し)	

🌸 ガーデニングの道具 🌸



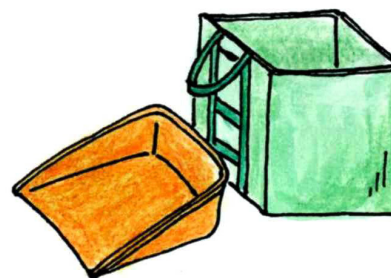
移植ゴテ



園芸ハサミ



ジョウロ



てみ、フゴ

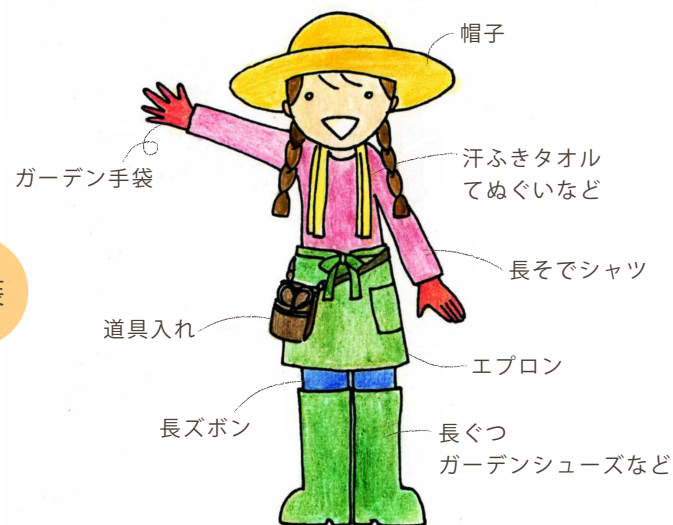


スコップ



熊手

服装



Step.5

ガーデニングの楽しみを広げよう!

植物の生長を楽しみながら、植物を使ったクラフトや料理などにチャレンジして、ガーデニングの楽しみを広げましょう。

ハーブティーで
ほっこりと



ハーブで
いつもの料理が
ワンランクアップ!



お手入れでつんだ花も、
飾れば最後まで
楽しめる



カレンデュラを
オイルにつけて
ハンドクリームも
作れます



季節の行事も
楽しんで!



生のラベンダーを
編みこんだバンドルズ、
良い香り!



コミュニティガーデンについて

コミュニティガーデンは、さまざまな人たちが集まってつくる「地域の庭」。公園やまちかどの花壇、マンションの中庭など、場所もさまざま、大きさや形もいろいろです。仲間と一緒に愛着をもって手入れをし、つくる人や見て楽しむ人の笑顔があれば、それがコミュニティガーデンです。



コミュニティガーデンの お約束ごと

仲間と一緒につくるコミュニティガーデン。

こんな約束を決めておくと、
無理なく楽しく活動できます。

使ったものは元の場所に
戻しましょう

体と相談して
無理せず活動しよう

ガーデンを見に来た
人にはごあいさつを!

楽しく守ろう!
コミュニティガーデン
6つの心得

腕章や名札など
目印をつけて

花や種は
みんなで分けよう

一人で決めず
みんなで相談して活動しよう

A collection of illustrations and text boxes representing the 6 guidelines for a community garden. 1. A woman in a blue hat and green shirt is shown with a heart icon. 2. A wooden box containing gardening tools (shovel, trowel) with a smiley face. 3. A man and a woman in a green hat are talking. 4. A yellow speech bubble containing the text '楽しく守ろう! コミュニティーガーデン 6つの心得'. 5. A hand holding a purple wristband and a name tag. 6. A woman in a purple hat and a man in a green hat are talking. 7. A flower and a seed packet with a smiley face.

さまざまな人との出会い、
自然との出会いを楽しみましょう。

緑は楽しい。 カシワの カシニワ

仲間と一緒にスポーツしたり
ガーデニングや、お手製ベンチでハーブティーを飲んだり
森林浴したり、採れた野菜をその場でバーベキューして食べたり。
チーズやソーセージや煮卵の薫製を作ったり
フリーマーケットや竹細工づくりをしたり。

カシニワの、緑の楽しみ方はとっても多様。
みなさんの独創的で自発的な緑のアイデアを
カシニワを使ってどんどん広げ、どんどん実現していきましょう。

誰か私の土地を預かって有効活用してくれるといいな。
イベントできる土地、借りられるといいな。
私たちの活動、だれか支援してくれるといいな。
緑づくりにがんばっている人を支援したいな。
私のお庭、みんなが楽しんでくれるといいな。

そんなあなたの思いを、主体性を
柏市公園緑政課がお手伝いしていきます。

カシニワのホームページには、いろんな楽しみ方やアイデアのレシピが
カシニワ・スタイルとして登録されています。ぜひ探してみてください。
自分もやってみたいという方、お気軽にご連絡ください。
お待ちしております。



お問い合わせ・お申し込み

柏市公園緑政課



カシニワ制度
マスコットキャラクター
ニワやん

TEL 04-7167-1148 FAX 04-7167-2266

E-mail info-knry@city.kashiwa.lg.jp

Q カシニワ

カシニワ情報バンク

カシニワはみなさんのお気持ちや情報が出会うことで生まれます。
この出会いの場を「カシニワ情報バンク」と名づけました。ぜひご利用ください。

● 土地情報 ●



土地
使ってください

林や空き地など
管理に困っている土地を
登録しませんか。

● 団体情報 ●



土地
使わせてください

里山、広場、花畑、菜園。
仲間と一緒に
作ってみませんか。

● 支援情報 ●



あげます
ください

球根や腐葉土、あげます。
庭づくりのアドバイス
してくださいetc
カシニワを支援したい
してほしい方はこちら。

公開しています

公開しているカシニワは大きく分けると2つのタイプ。
みんなで緑を作り出す「地域の庭」と
ほんらい自分たちだけの庭を周囲におすそ分けする
「オープンガーデン」。

みんなのカシニワ 地域の庭

みんなでお手入れしている
広場、花壇、林を一般公開しています。



身近なカシニワ オープンガーデン

庭を一般公開すれば、まわりに自然が
おすそ分けできるねという発想から生まれました。
あなたの庭も、ぜひオープンガーデンに
登録してください。

イベント
主催で
10倍楽しむ

カシニワ・スタイル

自分で思いつくまま多様なイベントを
主催して楽しむ、それがカシニワ・スタイル。
どんなことができるのという方に、これまでの事例を
ご紹介しています。実践のサポートもしています。

広場を使って

カシニワを気軽に使って
事例集を参考に、イベントを主催しちゃおう。
名づけて「ぶらっと広場」。お気軽にお問合せください。



お庭を使って

草木染め、採れたて野菜のバーベキュー
お手製ベンチ、ハーブティー
ガーデニング、チーズやソーセージのくんせい。
気軽にお庭を使って
「ぶらっとガーデン」のイベントを主催しよう。

みんなで作ろう！

地域の庭

自分たちでつくり、ルールを決め、管理する。そんな地域の庭は、「こんな場所があったらいいな」、それが実行できる、コミュニティを育む場所です。



草ぼうぼうだった場所も、住民の力でみんなで楽しめる広場に。完成までの過程を楽しむのも、大きな醍醐味。



里山は行く度に新たな見所が、見学者をガイドする方も、初めて里山に行く方も、それぞれに発見があります。

いろいろ巡ろう カシニワ・フェスタ！！

毎年、カシニワが一斉に公開されるのが、カシニワフェスタ。それぞれのカシニワで、魅力的な企画やガーデン案内が実施されます。まずは、フェスタで、カシニワを体感してください。



登録者が協力して、フェスタをつくり上げています。カシニワの一体感を感じることのできる機会です。



カシニワから生まれるネットワークが、新たなコラボを生み出しています。



里山のおじさんだけじゃない。パパだって先生。



素敵なおじさんもお出迎えします。

自分の庭ではじめよう！

オープンガーデン

大好きな庭を好きな時にオープンに。あなたの庭が加わることで、柏の魅力が一つ増えます。訪れたお客さんと楽しい一時を過ごしましょう♪



登録者同士の交流も一つの魅力。庭を訪れたり、庭に迎え入れたり。楽しみを共有でき、刺激を与え合える関係です。



お店の庭も多く登録されています。気軽に入りやすいので、常連さんはもちろん、新たなお店のファンと出会えるかも。

カシニワを応援しよう！

手一杯で里山が管理しきれない。売ろうと思っていた土地に買い手が見つからず、荒れてしまいました。そんな困らせ屋の低未利用地。市民団体等のアイデアと汗で、魅力的なカシニワに生まれ変わります。まちに潤いをもたらすカシニワも、土地を提供してくれる方がいないと生み出されません。カシニワの生みの親、お待ちしております！



土地を貸してカシニワを生みだす

所有している里山で球根がたくさん手に入るのので寄付したい。土が余ったので有効活用して欲しい。そんな何気ない一声が、カシニワにとっては大きな恵になります。庭や広場、里山が生き生きとするだけでなく、活動している方々に「よし、がんばろう!」、そう思わせてくれます。カシニワの育ての親、お待ちしております！



物資を提供してカシニワを育てる

発行：柏市公園緑政課

〒277-8505 千葉県柏市柏 5 丁目 10 番 1 号

Tel:04-7167-1148 Fax:04-7167-2266

e-mail:info-knry@city.kashiwa.lg.jp

作成：NPO 法人 NPO birth

監修：NPO 法人 Green Works

